



BOSCH

Înregistrează-ti
noul
dispozitiv
acum pe MyBosch și
beneficiază de avantaje
gratuite:
[bosch-home.com/
welcome](https://bosch-home.com/welcome)



Mașina de spălat

WAN...

ro Instrucțiuni de utilizare și de instalare

Noua dvs. mașină de spălat

Ați decis să achiziționați o mașină de spălat marca Bosch.

Vă rugăm să vă acordați câteva minute pentru a citi și a descoperi avantajele mașinii dvs. de spălat.

Pentru a răspunde cerințelor de calitate înalte ale mărcii Bosch, fiecare mașină de spălat care părăsește fabrica noastră a fost verificată cu grijă în ceea ce privește funcționarea și starea ei ireproșabilă.

Informații referitoare la produsele noastre, accesorii, piese de schimb și service găsiți pe pagina noastră de internet www.bosch-home.com sau adresați-vă centrelor noastre de servicii pentru clienți.

Dacă Instrucțiunile de utilizare și de instalare descrie diferite modele, la locurile respective se vor semnala diferențele.



Puneți mașina de spălat în funcțiune abia după citirea acestor instrucțiuni de utilizare și instalare!

Reguli de prezentare

Avertizare!

Această combinație de simbol și cuvânt semnal avertizează cu privire la o situație potențial periculoasă. Nerespectarea acesteia poate duce la moarte sau răni.

Atenție!

Acest cuvânt semnal avertizează cu privire la o situație potențial periculoasă. Nerespectarea acesteia poate duce la daune materiale și/sau asupra mediului.

Indicație / sugestie

Indicații pentru utilizarea optimă a aparatului / informații utile.

1. 2. 3. / a) b) c)


Etapele de acționare sunt prezentate prin cifre sau litere.

■ / -

Enumerările sunt prezentate printr-un pătrățel sau o liniuță.

Cuprins

 Destinația utilizării	4	Înmuierea	24
 Instrucțiuni de siguranță	5	 Detergent	25
Copii/adulți/animale	5	Alegerea corectă a detergentului	25
Instalare	6	Economisirea energiei și detergentului	25
Funcționare	8	 Setările implicite ale programelor	26
Curățare/întreținere	10	Temp. °C (Temperatura)	26
 Protecția mediului	11	rpm (Turație de centrifugare)	26
Ambalajul/aparatul uzat	11	Finished in (Programare)	26
Recomandări privind utilizarea economică	11	 Setările suplimentare ale programelor	27
 Poziționare și conectare	12	Speed / Eco Perfect	27
Piese livrate standard	12	Water/Rinse+ (Apă+/Clătire+)	28
Instrucțiuni de siguranță	13	Less Ironing (Protecție împotriva șifonării)	28
Suprafață de instalare	13	Prewash (Prespălare)	28
Instalarea pe o bază sau pardoseală din lemn	13	 Funcționarea aparatului	28
Instalarea pe o platformă cu sertar	13	Pregătirea mașinii de spălat rufe	28
Instalarea aparatului într-o bucătărie	14	Pornirea aparatului/selectarea unui program	28
Demontarea siguranțelor de transport	14	Modificarea setărilor implicite ale programelor	29
Lungimea furtunului și a cablului	15	Selectarea setărilor suplimentare ale programelor	29
Intrare apă	15	Introducerea rufelor în tambur	29
Leșire apă	16	Măsurarea și adăugarea detergentului și a soluțiilor de tratare	30
Înălțime de instalare	17	Pornirea programul	31
Racordarea la rețeaua de energie electrică	17	Sistem de siguranță împotriva accesului copiilor	31
Înainte a primei utilizări	18	Adăugarea/scoaterea rufelor	32
Transportul	19	Schimbarea programului	32
 Prezentarea aparatului	20	Anularea programului	32
Mașina de spălat	20	Terminarea programului în timpul opțiunii Fără centrifugare finală	32
Panoul de comandă	21	Finalizarea programului	32
Afișajul	21	Scoaterea rufelor/oprirea aparatului	33
 Rufe	23		
Pregătirea rufelor	23		
Sortarea rufelor	23		
Apretarea	24		
Vopsirea/înălbirea	24		

	Senzori	33
	Detectarea automată a încărcăturii	33
	Sistemul de detectare a distribuției neuniforme.	33
	Setările aparatului	33
	Curățare și întreținere	34
	Carcasa/ panoul de comandă a mașinii de spălat	35
	Tambur	35
	Decalcifierea	35
	Sertar și compartiment pentru detergent	35
	Pompa de evacuare este blocată	36
	Furtunul de evacuare la sifon este blocat.	37
	Sita furtunului de alimentare este obturată.	37
	Defecțiuni și îndrumar de depanare	38
	Deschidere de urgență	38
	Informații pe afișaj	39
	Defecțiuni și îndrumar de depanare.	40
	Unitatea de service abilitată	42
	Date tehnice	42
	Garanția Aqua-Stop	43

Destinația utilizării

- Acest aparat este destinat exclusiv uzului casnic.
- Nu instalați și nu utilizați acest aparat în zone cu pericol de îngheț și/sau în spații exterioare. Există pericolul ca aparatul să sufere deteriorări dacă apa reziduală îngheață în interiorul acestuia. Dacă furtunurile îngheață, acestea se pot crăpa/pot plesni.
- Acest aparat este destinat exclusiv utilizării în medii casnice, pentru spălarea rufelor constând din articole care pot fi spălate la mașină și articole de lână care se spală manual (consultați eticheta de pe fiecare articol). Utilizarea aparatului în orice alt scop este necorespunzătoare cu destinația utilizării acestuia și, în consecință, strict interzisă.
- Acest aparat este adecvat pentru utilizarea cu apă și detergenți și alte soluții de tratare disponibile în comerț (trebuie să fie adecvate pentru utilizarea într-o mașină de spălat).
- Acest aparat este destinat utilizării la o înălțime de maxim 4000 de metri peste nivelul mării.

Înainte de prima utilizare:

Verificați ca aparatul să nu prezinte semne vizibile de deteriorare. Nu utilizați aparatul dacă acesta este deteriorat. În cazul în care întâmpinați dificultăți, vă rugăm să contactați magazinul de specialitate local sau unitatea noastră de service.

Citiți și respectați instrucțiunile de utilizare și instalare și toate celelalte informații incluse în pachetul de livrare al acestui aparat.

Păstrați documentele, pentru utilizare ulterioară sau pentru viitorii proprietari.

Instrucțiuni de siguranță

Următoarele instrucțiuni și avertismente privind siguranța sunt prezentate cu scopul de a vă proteja împotriva rănirii și de a preveni pagubele materiale.

Totuși, este important să adoptați măsurile de precauție necesare și să acționați cu atenție când efectuați lucrările de instalare, întreținere, curățare și când porniți aparatul.

Copii/adulți/animale

Avertizare **Pericol de moarte!**

Copiii și alte persoane care nu pot evalua riscurile la care se pot expune în cazul utilizării aparatului se pot răni sau își pot pune viața în pericol. Prin urmare, vă rugăm să rețineți:

- Acest aparat poate fi folosit de copiii peste 8 ani și de persoane cu capacități fizice, senzoriale sau mentale reduse sau cu insuficientă experiență sau cunoștințe numai sub supravegherea unei persoane responsabile pentru siguranța acestora sau dacă au fost instruiți referitor la utilizarea în siguranță a aparatului și au înțeles pericolele care rezultă din această utilizare.

- Copiii nu trebuie să se joace cu aparatul.
- Nu permiteți copiilor să curețe sau să efectueze lucrări de întreținere a aparatului fără a fi supravegheați.
- Nu lăsați copiii cu vârsta sub 3 ani și animalele în apropierea acestui aparat.
- Nu lăsați aparatul nesupravegheat când în apropierea acestuia se află copii sau alte persoane care nu pot evalua riscurile la care se pot expune.

Avertizare **Pericol de moarte!**

Copiii se pot bloca în mașină, punându-și viața în pericol.

- Nu amplasați aparatul în spatele unei uși, deoarece aceasta poate bloca hubloul aparatului sau poate împiedica deschiderea completă a acestuia.
- Odată ce aparatul a ajuns la sfârșitul duratei sale de viață utilă, scoateți ștecherul acestuia din priză **înainte** de a tăia cablul de alimentare, iar apoi distrugeți dispozitivul de blocare de la hubloul aparatului.

Avertizare

Pericol de asfixiere!

Dacă le este permis să se joace cu ambalajul/folia din plastic sau componente ale acestora, copiii se pot înfășura sau își pot acoperi capul cu acestea și se pot sufoca. Nu lăsați la îndemâna copiilor ambalajul, folia din plastic și componentele acestora.

Avertizare

Pericol de intoxicație!

Detergenții și soluțiile de tratare pot fi otrăvitoare dacă sunt înghițite.

În cazul înghițirii accidentale, consultați un medic. Nu lăsați detergenții sau soluțiile de tratare la îndemâna copiilor.

Avertizare

Pericol de arsuri!

Când spălați la temperaturi ridicate, sticla hubloului aparatului devine fierbinte. Nu permiteți copiilor să atingă hubloul aparatului când acesta este fierbinte.

Avertizare

Iritații oculare/la nivelul pielii!

Contactul cu detergenții sau soluțiile de tratare poate cauza iritații ale ochilor/pielii. Clătiți bine ochii sau pielea dacă intră în contact cu detergenți sau soluții de tratare. Nu lăsați detergenții sau soluțiile de tratare la îndemâna copiilor.

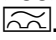
Instalare

Avertizare

Pericol de electrocutare/ incendiu/pagube materiale/ deteriorare a aparatului!

Dacă aparatul nu este instalat corespunzător, aceasta poate crea o situație periculoasă. Asigurați-vă că sunt respectate următoarele aspecte:

- Tensiunea de alimentare de la priza dumneavoastră de alimentare trebuie să se potrivească cu tensiunea nominală specificată pe aparat (plăcuța de identificare). Sarcinile conectate și protecția necesară a siguranței sunt specificate pe plăcuța de identificare.
- Ștecherul și priza cu contact de protecție trebuie să fie compatibile și sistemul de împământare trebuie să fie instalat corect.
- Instalația trebuie să prezinte o secțiune transversală adecvată.
- Ștecherul trebuie să fie accesibil tot timpul. Dacă acest lucru nu este posibil, pentru a respecta standardele de siguranță relevante, trebuie încorporat un comutator (de dezactivare completă) în instalația permanentă, în conformitate cu reglementările privind instalațiile electrice.

- Dacă utilizați un disjunctor de curent rezidual, utilizați unul marcat cu următorul simbol: . Prezența acestui marcaj vă asigură de respectarea prescripțiilor în vigoare.

Avertizare

Pericol de electrocutare/ incendiu/pagube materiale/ deteriorare a aparatului!

În cazul în care cablul de alimentare al aparatului este deteriorat, s-ar putea produce electrocutări, scurtcircuite sau incendii din cauza supraîncălzirii.

Cablul de alimentare nu trebuie să fie îndoit, strivit sau deteriorat și nu trebuie să intre în contact cu nicio sursă de căldură.

Avertizare

Pericol de incendiu/pagube materiale/deteriorarea aparatului!

Utilizarea de cabluri de legătură poate determina provocarea de incendii din cauza supraîncălzirii sau scurtcircuitării.

Racordați aparatul direct la o priză cu împământare care a fost instalată corect. Nu utilizați cabluri de legătură sau conectoare multiple.

Avertizare

Pericol de rănire/pagube materiale/deteriorarea aparatului!

- Aparatul ar putea vibra sau s-ar putea deplasa în timpul funcționării, putând provoca răniri sau pagube materiale. Amplasați aparatul pe o suprafață curată, plană și solidă și, cu ajutorul unei nivele cu bulă de aer, echilibrați-l cu ajutorul picioarelor filetate.
- Dacă apucați aparatul de oricare dintre componentele care ies în afară (de ex. hubloul aparatului), pentru a-l ridica sau deplasa, aceste componente se pot rupe și cauza răniri. Nu apucați aparatul de niciuna dintre componentele care ies în afară, pentru a-l ridica sau deplasa.

Avertizare

Pericol de rănire!

- Acest aparat este foarte greu. Ridicarea aparatului poate produce răniri. Nu ridicați pe cont propriu aparatul.
- Aparatul are margini ascuțite care pot provoca tăierea mâinilor. Nu apucați aparatul de marginile ascuțite. Purtați mănuși de protecție când ridicați aparatul.

- Dacă furtunurile și cablurile de alimentare nu sunt direcționate corect, acestea pot reprezenta un pericol de împiedicare, provocând răni.
Direcționați furtunurile și cablurile astfel încât să nu reprezinte un pericol de împiedicare.

Atenție!

Pagube materiale/deteriorarea aparatului

- Dacă presiunea apei este prea ridicată sau prea scăzută, aparatul nu poate funcționa corespunzător, putând rezulta pagube materiale sau deteriorarea aparatului.
Asigurați-vă că presiunea apei alimentare este de cel puțin 100 kPa (1 bar) și nu depășește 1000 kPa (10 bari).
- Dacă furtunurile de alimentare cu apă sunt deteriorate, pot rezulta pagube materiale sau deteriorarea aparatului.
Furtunurile de alimentare cu apă nu trebuie să fie îndoite, strivite sau deteriorate.

- Utilizarea unor furtunuri de altă marcă pentru racordarea la sursa de alimentare cu apă poate avea ca rezultat producerea de pagube materiale sau deteriorarea aparatului.
Utilizați numai furtunurile furnizate împreună cu aparatul sau furtunuri de schimb originale.
- Acest aparat este fixat în timpul transportului cu dispozitive de fixare pentru transport. Dacă dispozitivele de fixare pentru transport nu sunt scoase înainte de pornirea aparatului, aparatul poate suferi deteriorări.
Este important să scoateți toate dispozitivele de fixare pentru transport înainte de prima utilizare a aparatului.
Asigurați-vă că păstrați separat aceste dispozitive de fixare pentru transport. Este important să montați la loc dispozitivele de fixare pentru transport dacă aparatul urmează să fie transportat, pentru a preveni deteriorarea aparatului în timpul transportului.

Funcționare

Avertizare

Pericol de explozie/incendiu!

Rufele tratate în prealabil cu substanțe de curățat care conțin solvenți, de ex. produse pentru îndepărtarea petelor/

solvenți de curățare, pot cauza explozii după introducerea lor în tambur.

Clătiți temeinic cu apă rufele înainte de a le introduce în mașină.

Avertizare

Pericol de intoxicație!

Substanțele de curățat care conțin solvenți pot produce vapori toxici, de ex. solvenți de curățare.

Nu utilizați substanțe de curățare care conțin solvenți.

Avertizare

Pericol de rănire!

- Dacă vă sprijiniți/vă așezați pe hubloul aparatului când acesta este deschis, aparatul se poate răsturna, provocând răni. Nu vă sprijiniți de hubloul aparatului când acesta este deschis.
- Dacă vă urcați pe aparat, blatul se poate rupe și vă puteți răni. Nu vă urcați pe aparat.
- Dacă atingeți tamburul atunci când acesta încă se rotește, vă puteți răni la mâini. Așteptați până când tamburul s-a oprit din rotație.

Avertizare

Pericol de opărire!

Când spălați la temperaturi ridicate, există pericolul de opărire dacă veniți în contact cu soluția de spălare fierbinte

(de ex. dacă soluția de spălare fierbinte se scurge într-o chiuvetă).

Nu introduceți mâinile în soluția fierbinte de spălare.

Avertizare

Iritații oculare/la nivelul pielii!

Detergentul și soluțiile de tratare se pot vărsa dacă sertarul pentru detergent este deschis în timp ce aparatul este în funcțiune.

Clătiți bine ochii sau pielea dacă intră în contact cu detergenți sau soluții de tratare. În cazul înghițirii accidentale, consultați un medic.

Atenție!

Pagube materiale/deteriorarea aparatului

- În cazul în care cantitatea de rufe din aparat depășește capacitatea maximă de încărcare a acestuia, acesta ar putea să nu funcționeze corespunzător sau se pot produce pagube materiale sau deteriorări ale aparatului. Nu depășiți capacitatea maximă de încărcare cu rufe uscate. Asigurați-vă că respectați capacitățile maxime de încărcare specificate pentru fiecare program → Anexă la instrucțiunile de utilizare și instalare.

- În cazul în care turnați o cantitate necorespunzătoare de detergent sau produs de curățare în aparat, ar putea rezulta pagube materiale sau deteriorarea aparatului. Utilizați detergenți/soluții de tratare/substanțe de curățat și balsam în conformitate cu instrucțiunile producătorului.

Curățare/întreținere

Avertizare

Pericol de moarte!

Aparatul este alimentat electric. Există pericol de electrocutare dacă intrați în contact cu componentele aflate sub tensiune. Prin urmare, vă rugăm să rețineți:

- Opriiți aparatul. Deconectați aparatul de la rețeaua de alimentare cu energie electrică (scoateți ștecherul din priză).
- Nu apucați niciodată cu mâinile ude ștecherul.
- Când scoateți ștecherul din priză, apucați întotdeauna ștecherul și nu cablul de alimentare, în caz contrar pot rezulta deteriorări ale cablului de alimentare.
- Nu efectuați modificări tehnice asupra aparatului sau funcțiilor acestuia.

- Reparațiile și celelalte intervenții asupra aparatului trebuie să fie efectuate de către unitatea noastră de service sau de către un electrician. Aceleași principii se aplică și în cazul înlocuirii cablului de alimentare (când este necesar).
- Cablurile de alimentare de rezervă pot fi comandate de la unitatea noastră de service.

Avertizare

Pericol de intoxicație!

Substanțele de curățat care conțin solvenți pot produce vapori toxici, de ex. solvenți de curățare.

Nu utilizați substanțe de curățare care conțin solvenți.

Avertizare

Pericol de electrocutare/ pagube materiale/deteriorare a aparatului!

Dacă umezeala penetrează aparatul, se poate produce un scurtcircuit.

Nu utilizați aparate de curățat cu presiune sau aparate de curățat cu aburi, furtun sau pistol de pulverizare pentru a curăța aparatul.

⚠️ Avertizare**Pericol de rănire/pagube materiale/deteriorarea aparatului!**

Utilizarea de piese de schimb și accesorii de altă marcă este periculoasă și poate avea ca rezultat rănirea, producerea de pagube materiale sau deteriorarea aparatului.

Din motive de siguranță, utilizați numai piese de schimb și accesorii originale.

Atenție!**Pagube materiale/deteriorarea aparatului**

Agenții de curățare și agenții pentru pretratarea rufelor (de ex. produsele pentru îndepărtarea petelor spray-urile de prespălare etc.) pot provoca deteriorări dacă vin în contact cu suprafețele aparatului. Prin urmare, vă rugăm să rețineți:

- Nu lăsați acești agenți să vină în contact cu suprafețele aparatului.
- Curățați aparatul numai cu apă și cu o lavetă moale și umedă.
- Îndepărtați imediat urmele de detergent, produse pulverizate și celelalte reziduuri.

**Protecția mediului****Ambalajul/aparatul uzat**

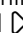
Eliminați în mod ecologic ambalajul.

Acest aparat este etichetat în conformitate cu Directiva Europeană 2012/19/UE privind echipamentele electrice și electronice uzate (deșeurile provenite din echipamentele electrice și electronice - DEEE). Această directivă oferă cadrul pentru returnarea și reciclarea aparatelor electrocasnice uzate, aplicabil în UE.

Recomandări privind utilizarea economică

- Pentru economisirea optimă de energie și apă, umpleți aparatul cu cantitatea maximă de rufe pentru fiecare program.
Prezentare generală a programelor → Specificație suplimentară pentru instrucțiunile de utilizare și instalare.
- Spălați rufele cu grad normal de murdărie fără prespălare.
- Economisiți energie și detergent atunci când spălați rufe ușor murdare și cu un grad normal de murdărie.
→ *"Detergent" la pagina 25*
- Temperaturile care pot fi selectate fac referire la etichetele cu instrucțiuni de îngrijire a țesăturilor. Temperaturile utilizate de mașina de spălat pot diferi, pentru a se asigura combinația optimă dintre economisirea energiei și cele mai bune rezultate de spălare.

ro Poziționare și conectare

- Pentru a economisi energie, aparatul trece în modul de economisire a energiei. Iluminarea afișajului se stinge după câteva minute, iar butonul Start/Reload  clipește. → "Afișajul" la pagina 21
- Dacă rufele sunt apoi uscate într-un uscător de rufe, selectați turația de centrifugare în funcție de instrucțiunile producătorului uscătorului.



Poziționare și conectare

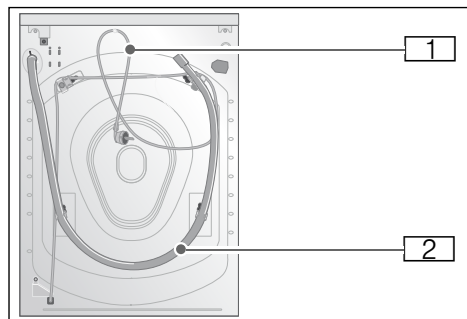
Piese livrate standard

Indicații

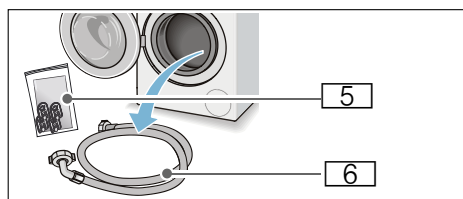
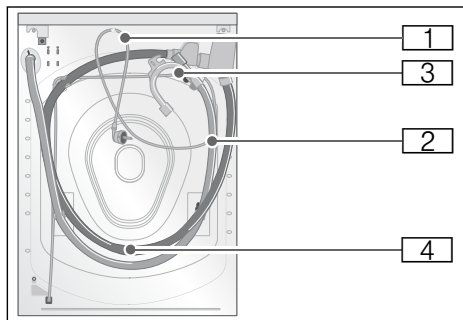
- Verificați dacă aparatul s-a deteriorat în timpul transportului. Nu utilizați niciodată un aparat deteriorat. În caz de reclamație, adresați-vă reprezentanței de la care ați achiziționat aparatul sau unității de service abilitate.
- Umezeala din interiorul tamburului se datorează testării finale.

Conținutul tamburului și furtunurile furnizate împreună cu aparatul variază în funcție de model.

■ Standard / Aqua-Secure



■ Aqua-Stop



- 1 Cablu de alimentare
- 2 Furtun pentru evacuarea apei
- 3 Cot pentru fixarea furtunului de evacuare a apei*
- 4 Furtun de alimentare cu apă pentru modelul Aqua-Stop
- 5 Săculeț:
 - Instrucțiuni de utilizare și instalare + specificație suplimentară pentru instrucțiunile de utilizare și instalare
 - Catalogul cu adresele unităților de service abilitate*
 - Garanția*
 - Capace pentru acoperirea orificiilor rămase după demontarea siguranțelor de transport
 - Ajutor pentru măsurare* pentru detergent lichid
 - Adaptor cu șaibă de etanșare de la 21 mm = 1/2" la 26,4 mm = 3/4" *
- 6 Furtun de alimentare cu apă la modelele Standard/Aqua-Secure în funcție de model,

*

Suplimentar, este necesar un colier de furtun (cu diametrul de 24 - 40 mm, disponibil la distribuitorii specializați) pentru a racorda furtunul de evacuare a apei la un sifon.

Scule utile

- Nivelă cu bulă de aer pentru poziționare
- Cheie tubulară cu:
 - WAF13 pentru slăbirea siguranțelor de transport, și
 - WAF17 pentru alinierea picioarelor aparatului

Instrucțiuni de siguranță



Avertizare

Pericol de rănire!

- Mașina de spălat este foarte grea. Aveți grijă la ridicarea/transportul mașinii de spălat; purtați mănuși de protecție.
- Dacă mașina de spălat este ridicată prin ținerea de componentele care ies în afară (de ex. hubloul), acestea se pot rupe și vă pot răni. Nu ridicați mașina de spălat ținând-o de componentele care ies în afară.
- Dacă furtunul și cablurile de alimentare nu sunt ghidate corespunzător, există riscul de prindere și de rănire. Ghidați furtunurile și cablurile astfel încât să nu existe riscul de prindere.

Atenție!

Deteriorarea aparatului

Furtunurile înghețate se pot rupe/plesni. Nu amplasați mașina de spălat în zone supuse pericolului de îngheț sau în spații exterioare.

Atenție!

Deteriorări cauzate de apă

Punctele de racordare pentru furtunul de alimentare cu apă și furtunul de evacuare a apei se află sub presiunea ridicată a apei. Pentru a evita scurgerile sau deteriorările cauzate de apă,

respectați instrucțiunile din această secțiune.

Indicații

- Suplimentar față de informațiile de siguranță menționate în prezentul manual, compania locală de distribuție a energiei electrice și compania de distribuție a apei pot avea cerințe speciale.
- Dacă aveți nelămuriri, apălați la un specialist în vederea racordării mașinii de spălat.

Suprafața de instalare

Indicație: Mașina de spălat rufe trebuie să fie aliniată în mod stabil astfel încât să nu se deplaseze.

- Suprafața de instalare trebuie să fie solidă și dreaptă.
- Nu sunt adecvate pardoselile moi/acoperite.

Instalarea pe o bază sau pardoseală din lemn

Atenție!

Deteriorarea aparatului

Mașina de spălat se poate deplasa în timpul centrifugării.

Picioarele aparatului trebuie fixate cu bride de prindere.

Nr. comandă WMZ 2200, WX 975600, Z 7080X0

Indicație: Instalați mașina de spălat pe pardoseli din lemn:

- Dacă este posibil, într-un colț,
- Pe o placă din lemn rezistentă la apă (de min. 30 mm grosime) care este fixată cu șuruburi de pardoseală.

Instalarea pe o platformă cu sertar*

Nr. comandă platformă: WMZ 20490, WZ 20490, WZ 20520

* În funcție de model

Instalarea aparatului într-o bucătărie

Avertizare Pericol de moarte!

Există pericol de electrocutare dacă atingeți componentele aflate sub tensiune.

Nu demontați blatul aparatului.

Indicații

- Este necesară o adâncime a spațiului de 60 cm.
- Amplasați mașina de spălat numai sub un blat de lucru continuă, fixată ferm de dulapurile învecinate.

Demontarea siguranțelor de transport

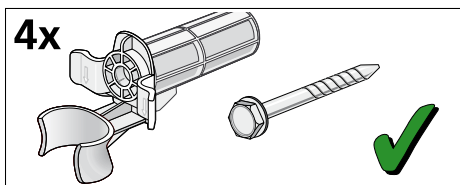
Atenție! Deteriorarea aparatului

- Mașina este asigurată în timpul transportului cu ajutorul siguranțelor de transport. Dacă siguranțele de transport nu sunt scoase, mașina se poate deteriora atunci când este pusă în funcțiune.

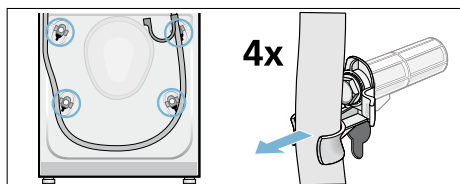
Înainte de utilizarea aparatului pentru prima dată, asigurați-vă că toate cele patru siguranțe de transport au fost scoase. Păstrați siguranțele de transport într-un loc sigur.

- Pentru a preveni deteriorarea în timpul transportului în cazul în care aparatul va fi mutat ulterior, trebuie montate din nou siguranțele de transport înainte de transportarea aparatului.

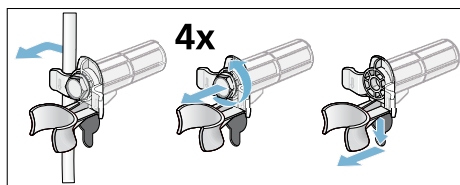
Indicație: Păstrați șuruburile și manșoanele împreună, într-un loc sigur.



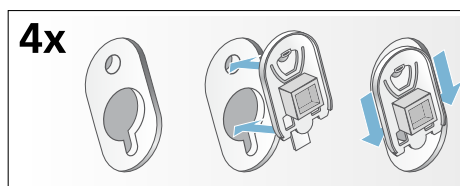
1. Scoateți furtunurile din suporturi.



2. Scoateți cablul de alimentare din suporturi. Defiletați toate cele patru șuruburi cu manșon pentru transport. Scoateți manșoanele.

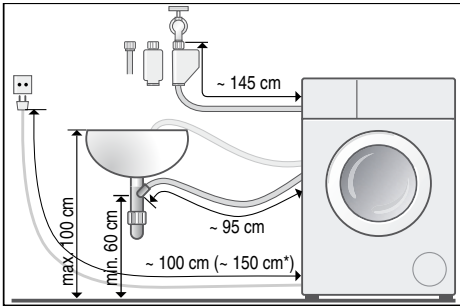


3. Montați capacele. Blocați capacele ferm în poziție apăsând pe cârligele de fixare.

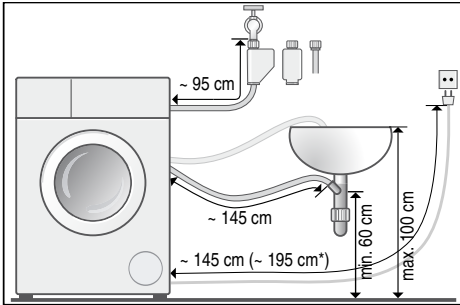


Lungimea furtunului și a cablului

■ Racordare pe partea stângă



■ Racordare pe partea dreaptă



* în funcție de model

Recomandare: Următoarele componente sunt disponibile la distribuitorii specializați/unitățile de service abilitate:

- Extensie pentru Aqua-Stop și furtun de alimentare cu apă rece (aprox. 2,50 m); nr. comandă WMZ 2380, WZ 10130, Z 7070X0
- Un furtun de alimentare mai lung (aprox. 2,20 m) pentru modelele standard; numărul unic al componente pentru unitatea service abilitată: 00353925

Intrare apă

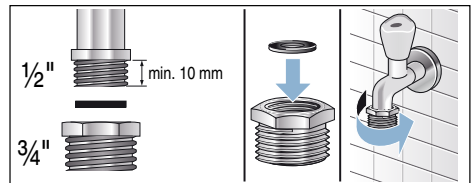
⚠ Avertizare

Pericol de electrocutare!

Aqua-Stop conține o electrovalvă. Există pericol de electrocutare dacă scufundați în apă dispozitivul de siguranță Aqua-Stop. Nu scufundați în apă dispozitivul de siguranță.

Indicații

- Puneți mașina de spălat în funcțiune numai cu apă rece.
- Nu racordați la bateria unui dispozitiv de preparare a apei calde, cu presiune scăzută.
- Nu folosiți un furtun de alimentare uzat. Folosiți numai furtunul de alimentare furnizat sau un furtun achiziționat de la un distribuitor autorizat.
- Nu îndoiiți și nu pliați furtunul de alimentare cu apă.
- Nu modificați (scurtare, secționare) furtunul de alimentare cu apă (în caz contrar, rezistența sa nu mai este garantată).
- Filetele din plastic trebuie strânse numai manual. În cazul în care filetele din plastic sunt strânse de prea multe ori cu o sculă (clește), filetul se poate deteriora.
- Atunci când vă racordați la un robinet de 21 mm = 1/2", montați mai întâi un adaptor* împreună cu o șaibă de etanșare de la 21 mm = 1/2" la 26,4 mm = 3/4".



Presiunea optimă a apei în rețea

Minimă 100 kPa (1 bar)

Maximă 1000 kPa (10 bari)

* furnizat, în funcție de model,

ro Poziționare și conectare

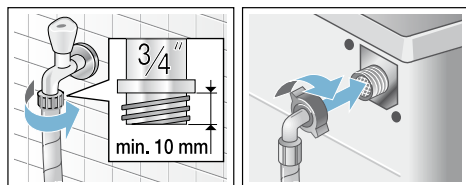
Când robinetul de apă este deschis, curg minim 8 l/min.

Dacă presiunea apei este mai mare decât aceasta, trebuie montată o supapă de reducere a presiunii.

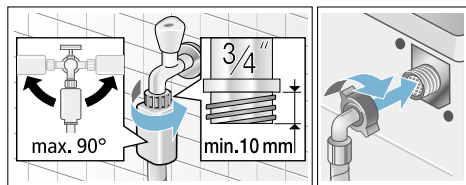
Racordarea

Racordați furtunul de alimentare cu apă la robinetul de apă ($\frac{3}{4}'' = 26,4 \text{ mm}$) și la aparat (nu este necesar la modelele Aqua-Stop deoarece acesta este instalat permanent):

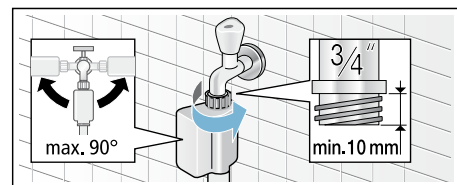
■ Model: **Standard**



■ Model: **Aqua-Secure**



■ Model: **Aqua-Stop**



Indicație: Deschideți cu grijă robinetul de apă, având grijă să nu existe scurgeri în punctele de racordare. Racordul cu filet se află sub presiunea apei din conductă.

leșire apă

⚠ **Avertizare** **Pericol de opărire!**

La spălarea la temperaturi înalte se poate ajunge la opăriți în cazul contactului cu soluția de spălare fierbinte, de exemplu la evacuarea soluției fierbinți într-o chiuvetă. Nu introduceți mâna în soluția de spălare fierbinte.

Atenție! **Pagube provocate de apă**

La evacuare, furtunul de scurgere este supus unei presiuni a apei și poate aluneca din chiuvetă sau din racord. Asigurați furtunul de evacuare împotriva alunecării.

Atenție! **Deteriorări ale aparatului/ale articolelor textile**

În cazul în care capătul furtunului de scurgere se scufundă în apa evacuată, apa poate fi reabsorbită în aparat, iar aparatul/rufe pot fi deteriorate. Aveți grijă ca:

- dopul de la chiuvetă să nu închidă scurgerea.
- să nu se scufunde capătul furtunului de scurgere în apa pompată.
- apa să se scurgă suficient de repede.

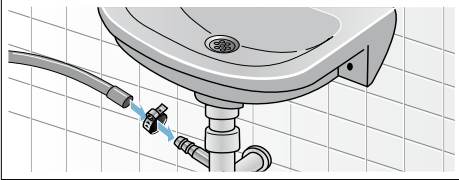
Indicații

- Nu îndoiiți furtunul de evacuare a apei și nu-l ștrangulați pe lungimea sa.
- Diferența de înălțime dintre suprafața de amplasare și capătul de ieșire al furtunului: min. 60 cm, max. 100 cm

Puteți așeza furtunul de evacuare după cum urmează:

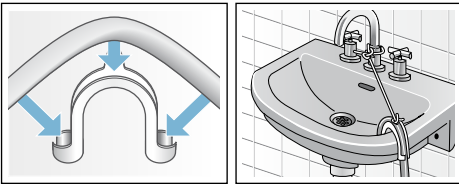
■ **Evacuarea într-un sifon**

Punctul de racordare trebuie asigurat cu un colier de furtun, \varnothing 24 - 40 mm (din comerțul de specialitate).



■ **Evacuarea într-o chiuvetă**

Asigurați furtunul de evacuare împotriva alunecării.
Cot disponibil la unitatea de service:
Număr piesă 00655300



Înălțime de instalare

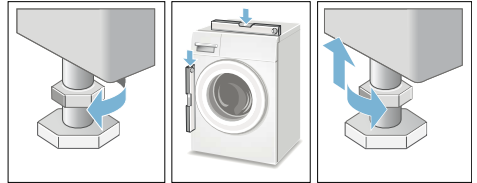
Aduceți aparatul la nivel cu ajutorul unei nivele cu bulă de aer.

Zgomotul intens, vibrațiile și deplasarea pot fi rezultatul instalării la o înălțime necorespunzătoare.

1. Slăbiți contrapiulițele cu ajutorul cheii, rotind în sens orar.
2. Verificați nivelul mașinii de spălat cu ajutorul unei nivele cu bulă de aer și reglați, dacă este necesar. Modificați înălțimea prin rotirea picioarelor aparatului.
Toate cele patru picioare ale aparatului trebuie să stea ferm pe pardoseală.

3. Strângeți contrapiulița în direcția carcsei.

Pentru aceasta, țineți strâns piciorul mașinii și nu modificați înălțimea. Contrapiulițele celor patru picioare ale aparatului trebuie înșurubate strâns în direcția carcsei.



Racordarea la rețeaua de energie electrică

⚠️ Avertizare

Pericol de moarte!

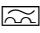
Există pericol de electrocutare dacă atingeți componentele aflate sub tensiune.

- Nu atingeți și nu țineți cu mâinile ude ștecherul aparatului.
- Trageți întotdeauna de ștecher, niciodată de cablu, deoarece îl puteți deteriora.
- Nu scoateți niciodată ștecherul din priză în timpul funcționării.

Respectați informațiile următoare și asigurați-vă că:

Indicații

- Tensiunea de alimentare și tensiunea indicată pe mașina de spălat (plăcuța de identificare) sunt identice.
Valorile de conectare și intensitatea curentului care pot fi suportate de siguranțe sunt indicate pe plăcuța de identificare.
- Mașina de spălat rufe se va conecta doar la rețeaua de curent alternativ, prin intermediul unei prize cu împământare corect instalate.
- Ștecherul aparatului și priza se potrivesc.


- Diametrul cablului de alimentare este suficient de mare.
- Împământarea a fost efectuată conform normelor în vigoare.
- Cablul de alimentare este înlocuit numai de un electrician calificat (dacă este necesar). Cablurile de alimentare de schimb sunt disponibile la unitățile de service abilitate.
- Nu folosiți mai multe prize/racorduri sau prelungitoare.
- Utilizați numai întrerupătoare diferențiale marcate cu simbolul . Numai acest simbol garantează respectarea prescripțiilor în vigoare.
- Ștecherul este la îndemână tot timpul.
- Cablul de alimentare nu este îndoit, pliat, modificat sau secționat.
- Cablul de alimentare nu intră în contact cu surse de căldură.

Înainte a primei utilizări

Mașina de spălat a fost testată cu atenție înainte de a părăsi fabrica. Pentru a elimina resturile de detergenți și pentru a elimina apa rămasă în urma testării, efectuați un prim ciclu de spălare **fără** rufe.

Indicație: Mașina de spălat **trebuie instalată și racordată corect.**

→ *Pagina 12*

1. Verificați aparatul.
Indicație: Nu utilizați niciodată o mașină de spălat deteriorată. Informați unitatea de service post-vânzare.
2. Îndepărtați folia de protecție de pe blatul de lucru și de pe panoul de comandă.
3. Introduceți ștecherul în priză.
4. Deschideți robinetul de alimentare cu apă.
5. Nu încărcăți rufe. Închideți hubloul.
6. În funcție de model, rulați programul **Drum Clean (Curățare tambur)** (Curățare tambur)* sau programul la **Cottons (Bumbac) 90 °C** (Bumbac 90 °C).
7. Deschideți sertarul pentru detergent.
8. Turnați aproximativ 1 litru de apă în compartimentul **II**.
9. Turnați detergent standard în compartimentul **II**.
Indicație: Pentru a preveni formarea spumei, utilizați numai jumătate din cantitatea de detergent recomandată de producătorul detergentului. Nu utilizați detergenți destinați țesăturilor din lână sau țesăturilor delicate.
10. Închideți sertarul pentru detergent.
11. Apăsăți butonul Start/Reload .
12. La terminarea programului, opriți aparatul.

Mașina dumneavoastră de spălat este gata de utilizare.

* în funcție de model

Transportul

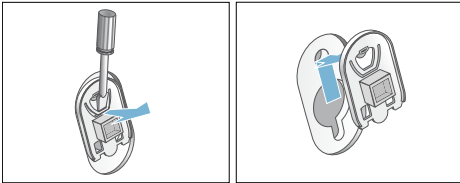
de ex. la schimbarea locuinței

Pregătirea:

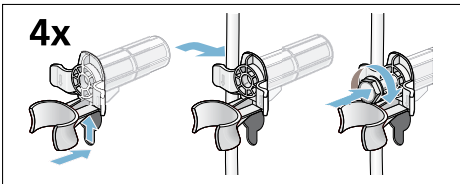
1. Închideți robinetul de alimentare cu apă.
2. Reduceți presiunea apei din furtunul de alimentare.
→ "Sita furtunului de alimentare este obturată" la pagina 37
3. Evacuați soluția de spălare rămasă.
→ "Pompa de evacuare este blocată" la pagina 36
4. Deconectați mașina de spălat de la rețeaua de alimentare cu energie electrică.
5. Scoateți furtunurile.

Montarea siguranțelor de transport:

1. Scoateți capacele și păstrați-le într-un loc sigur.
Utilizați o șurubelniță, dacă este necesar.



2. Montați toate cele patru manșoane. Prindeți bine cablul de alimentare de suporturi. Montați și strângeți șuruburile.



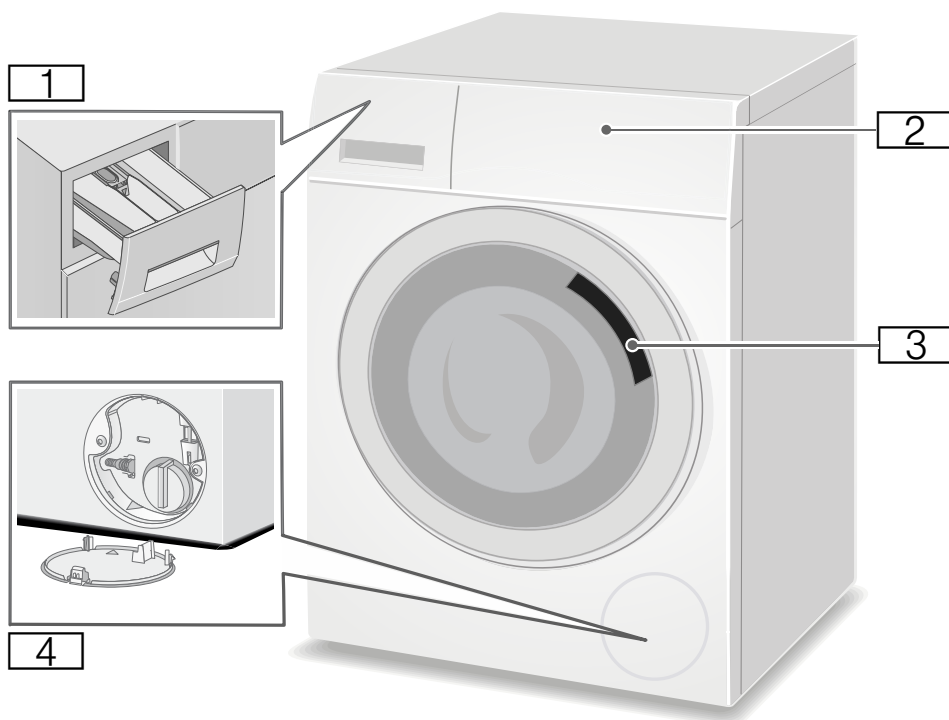
Înainte de repornirea aparatului:

Indicații

- Siguranțele de transport **trebuie** scoase.
→ "Demontarea siguranțelor de transport" la pagina 14
- Pentru ca, la următoarea spălare, să se evite scurgerea detergentului nefolosit în evacuare: turnați aprox. 1 litru de apă în compartimentul **II** și porniți programul **Drain/Empty (Evacuare)**.

Prezentarea aparatului

Mașina de spălat



- 1** Sertar pentru detergent
- 2** Panou de comandă/ afișaj
- 3** Hublou cu mâner
- 4** Clapetă de service

Panoul de comandă

Panoul de comandă diferă în funcție de model



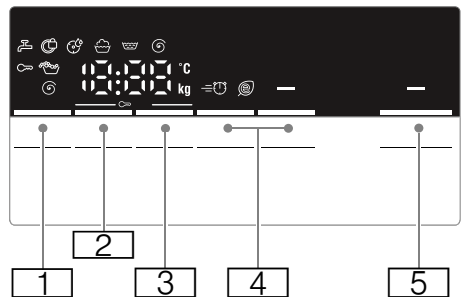
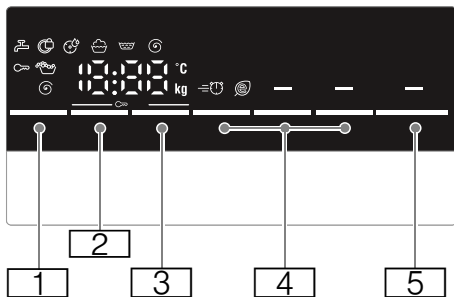
1 Programe → Specificație suplimentară pentru instrucțiunile de utilizare și instalare.

2 Selectorul de programe
3 Afișaj pentru setări și informații

Afișajul

Indicație:

Tabelele indică posibilele opțiuni de setare și informații care apar pe afișaj; acestea diferă în funcție de model.



Buton	Indicator de pe afișaj	Descriere
		Temperatura selectabilă --- 90 °C În °C; - - = rece
		rpm (Turație de centrifugare) (Turație de centrifugare) selectabilă - - - 0 - 1400 ** Ⓞ În rot/min; 0 = fără ciclu de centrifugare, numai evacuare; - - - = Oprire clătire
		Finished in (Programare) de ex., 2:30 Durata programului depinde de selectarea programului în h:min (ore:minute) 1-24 h Terminarea programului (Timpul de programare) după ...h (ore)
		Setări suplimentare ale programelor: → <i>Pagina 26</i> Speed / Eco Perfect Protecție împotriva șifonării* Prespălare* Apă+/Clătire+*
	Start/Reload 	Buton pentru pornirea unui program, întreruperea unui program, de ex.. pentru a adăuga rufe, și anularea unui program

* în funcție de model


** în funcție de programul selectat, setări și model

Informații suplimentare de pe afișaj

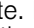
Indicator de pe afișaj	Descriere
8** kg	Cantitate de rufe recomandată
	Derularea programului:
	Spălare
	Clătire
	Centrifugare
End	Terminarea programului
- - - Ⓞ	Terminarea programului în timpul opțiunii Fără centrifugare finală
	Hubloul mașinii de spălat → "Adăugarea/scoaterea rufelor" la pagina 30 → "Defecțiuni și îndrumar de depanare" la pagina 37
	Robinet → "Defecțiuni și îndrumar de depanare" la pagina 37
	Sistem de siguranță împotriva accesului copiilor → "Sistem de siguranță împotriva accesului copiilor" la pagina 30 → "Defecțiuni și îndrumar de depanare" la pagina 37
	Detectarea spumei → "Pornirea programul" la pagina 29 → "Informații pe afișaj" la pagina 38

* în funcție de model

** în funcție de programul selectat, setări și model

Indicator de pe afișaj	Descriere
	Lampă indicatoare pentru Drum Clean (Curățare tambur) program* → "Informații pe afișaj" la pagina 38 → "Setările aparatului" la pagina 32
E:--	Afișaj defectiuni → "Informații pe afișaj" la pagina 38
0-4	Setare semnal → "Setările aparatului" la pagina 32
* în funcție de model ** în funcție de programul selectat, setări și model	

Indicație: Modul de economisire a energiei

Pentru a economisi energie, aparatul trece în modul de economisire a energiei. Iluminarea afișajului se stinge după câteva minute, iar butonul Start/Reload  clipește. Pentru a activa iluminarea, apăsați orice buton. Modul de economisire a energiei nu este activat dacă un program este în curs de derulare.

Rufe

Pregătirea rufelor

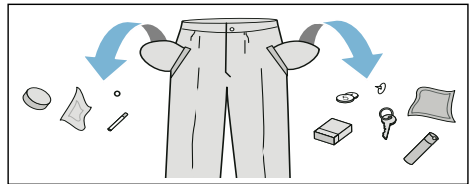
Atenție!

Deteriorarea aparatului/rufelor

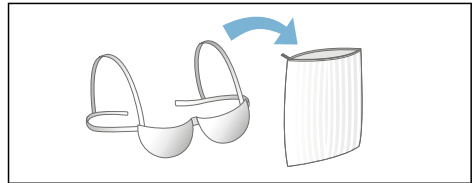
Corpurile străine (de ex. monede, agrafe de birou, ace, cuie) pot deteriora rufele sau componentele mașinii de spălat.

Prin urmare, aveți în vedere următoarele recomandări atunci când pregătiți rufe:

- Goliți toate buzunarele.



- Căutați obiecte din metal (agrafe de birou etc.) și îndepărtați-le.
- Spălați țesăturile delicate într-un săculeț (colanți, suporturi etc.).



- Îndepărtați inelele perdelor sau introduceți-le într-un săculeț.
- Trageți toate fermoarele, închideți toți nasturii.
- Îndepărtați nisipul din buzunare și manșete.

Sortarea rufelor


Sortați rufele în conformitate cu instrucțiunile de îngrijire și informațiile producătorului de pe etichetele cu instrucțiuni de îngrijire, în funcție de:


- Tipul de țesătură/fibră
 - Culoare
- Indicație:** Este posibil ca rufele să se decoloreze sau să nu fie spălate corespunzător. Spălați articolele albe separat de cel colorate.


Spălați separat rufele colorate noi dacă le spălați pentru prima dată.


- Gradul de murdărie
Spălați împreună rufele cu același grad de murdărie.
Câteva exemple de grade de murdărie:
→ "Economisirea energiei și detergentului" la pagina 25
- **Redus:** Nu prespălați; selectați setarea **Speed**, dacă este necesar
- **Normal**
- **Ridicat:** Încărcați mai puține rufe; selectați programul cu prespălare
- **Pete:** îndepărtați/pretratați petele atunci când sunt proaspăt făcute. Mai întâi, tamponați folosind apă cu săpun; nu frecați. Apoi, spălați rufele la programul corespunzător. Uneori, petele rezistente sau uscate pot fi îndepărtate numai după mai multe spălări.

- Simbolurile de pe etichetele cu instrucțiuni de îngrijire
- Indicație:** Numerele de pe simboluri indică temperatura maximă de spălare care poate fi utilizată.

 Adecvat pentru un proces normal de spălare; de ex. programul Bumbac

 Este necesar un proces de spălare ușoară; de ex. programul Țesături delicate


 Este necesar un anumit proces de spălare ușoară; de ex. programul Țesături delicate/mătase

 Adecvat pentru spălare manuală; de ex. programul Lână

 Nu spălați la mașină.

Apretarea

Indicație: Rufele nu trebuie tratate cu balsam.


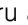

Apretarea cu apret lichid este posibilă în programe, precum **Rinse (Clătire)** și **Cottons (Bumbac)**. Dozați apret în compartimentul  (dacă este necesar, curățați-l în prealabil) în conformitate cu instrucțiunile producătorului.

Vopsirea/înălbirea

Vopseaua se va utiliza exclusiv în cantități care corespund necesităților casnice. Sarea poate deteriora oțelul inoxidabil. Respectați întotdeauna instrucțiunile producătorului vopselei.

Nu utilizați mașina de spălat în scopul înălbirii rufelor.

Înmuierea

1. Turnați agent/detergent de înmuiere în compartimentul **II** conform instrucțiunilor producătorului.
2. Selectați programul dorit.
3. Apăsăți butonul Start/Reload  pentru a porni programul.
4. După aprox. zece minute, apăsați butonul Start/Reload  pentru a opri programul.
5. După expirarea timpului de înmuiere dorit, apăsați din nou butonul Start/Reload  pentru a continua sau schimba programul.

Indicații

- Încărcați rufe de aceeași culoare.
- Nu este necesar detergent suplimentar; soluția de înmuiere este utilizată pentru spălare.

Detergent

Alegerea corectă a detergentului

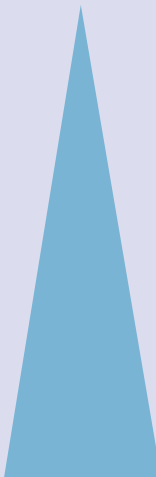
Eticheta cu instrucțiunile de îngrijire este esențială pentru alegerea corectă a detergentilor, temperaturii și tratării rufelor. → Consultați și www.sartex.ch

Dacă vizitați www.cleanright.eu, veți găsi informații suplimentare despre detergenți, soluții de tratare și agenți de curățare pentru uz casnic.

- **Detergent standard cu înălbitori optici**
Adecvat pentru spălare cu fierbere a rufelor albe din in sau bumbac
Program: Bumbac/rece - max. 90 °C
- **Detergent pentru rufe colorate, fără înălbitor sau înălbitori optici**
Adecvat pentru rufe colorate din in sau bumbac
Program: Bumbac/rece - max. 60 °C
- **Detergent pentru rufe colorate/delicate fără înălbitori optici**
Adecvat pentru rufe colorate din țesături delicate, fibre sintetice
Program: Țesături delicate/rece - max. 60 °C
- **Detergent pentru rufe delicate**
Adecvat pentru țesături delicate, fine, mătase sau vâscoză
Program: Țesături delicate/mătase/rece - max. 40 °C
- **Detergent pentru țesături din lână**
Adecvat pentru lână
Program Lână/rece - max. 40 °C

Economisirea energiei și detergentului

La un grad de murdărire ușoară și medie, puteți economisi energie (temperatură de spălare redusă) și detergent.

Economisire	Gradul de murdărie/notă
Temperatură redusă și cantitate de detergent conform dozării recomandate	Redus Fără murdărire sau pete vizibile. Hainele miros ușor a transpirație, de ex.: <ul style="list-style-type: none"> ■ Îmbrăcăminte ușoară de vară/sport (purată câteva ore) ■ Tricouri, cămăși, bluze (purate cel mult o) ■ Lenjerie de pat și prosoape (folosite o zi)
	Normal Murdărie vizibilă sau câteva pete ușoare, de ex.: <ul style="list-style-type: none"> ■ Tricouri, cămăși, bluze (transpirate, purtate de câteva ori) ■ Prosoape, lenjerie de pat (utilizate cel mult o săptămână)
	Ridicat Murdărie și/sau pete vizibile, de ex. prosoape de bucătărie, îmbrăcăminte pentru bebeluși, îmbrăcăminte pentru serviciu
Temperatură conform etichetei cu instrucțiunile de îngrijire și cantitate de detergent conform dozării recomandate pentru rufe foarte murdare	

Indicație: Atunci când măsurați cantitatea de detergent/aditivi/soluții de tratare și agenți de curățare, verificați întotdeauna instrucțiunile și informațiile producătorului.

→ "Măsurarea și adăugarea detergentului și a soluțiilor de tratare" la pagina 30

P+ Setările implicite ale programelor

Setările implicite ale tuturor programelor sunt presetate din fabrică și sunt prezentate pe afișaj după selectarea programului.

Puteți modifica setările implicite apăsând în mod repetat butoanele corespunzătoare până când sunt prezentate setările necesare pe afișaj.

Indicație: Apăsarea și menținerea butonului apăsat trece automat prin valorile de setare până la ultima. Apăsați butonul încă o dată și veți putea modifica din nou valorile.

Setările disponibile variază în funcție de model.

Puteți găsi o prezentare generală a tuturor setărilor care pot fi selectate pentru fiecare program în specificația suplimentară pentru instrucțiunile de utilizare și instalare.

Temp. °C (Temperatura)

(°C, Temp. °C, Temperatura)

În funcție de etapa în care se află programul, puteți modifica temperatura setată înainte de pornirea și la începutul programului.


Indicații

- Temperatura maximă care poate fi setată depinde de programul care a fost selectat.
- Durata de timp rămasă poate fi redusă sau crescută în funcție de valorile modificate ale temperaturii.

rpm (Turație de centrifugare)

(⊙, rpm, Spin speed, Turație de centrifugare)

În funcție de etapa în care se află programul, puteți modifica turația de centrifugare (în rpm; rotații pe minut) înainte și în timpul derulării programului.

Setare : Apa utilizată la clătire este evacuată, însă nu are loc centrifugarea. Rufele rămân ude în tambur, de ex. cele care nu necesită centrifugare.

Setare - - -: (Fără centrifugare finală) = nu are loc centrifugarea finală. Rufele rămân în apă după clătirea finală.

Puteți selecta „Fără centrifugare finală” pentru a preveni șifonarea dacă rufele nu vor fi scoase din mașină imediat după finalizarea programului.

→ *”Terminarea programului în timpul opțiunii Fără centrifugare finală” la pagina 32*

Indicație: Turația maximă care poate fi setată depinde de model și de programul selectat.

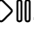
Finished in (Programare)

(⊙, Finish in, Finished in, Ready in, Programare)

Înainte de începerea programului, puteți preselecția timpul de finalizare a programului („Programare”) în incremente de o oră (h = oră) până la maxim 24 de ore.


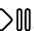
În acest scop:

1. Selectați un program.
Este afișată durata programului pentru programul selectat, de ex. **2:30** (ore:minute).
2. Apăsați în mod repetat butonul **Finished in (Programare)** până la afișarea numărului de ore dorit.

3. Apăsăți butonul Start/Reload . Hubloul va fi blocat. Numărul de ore selectat (de ex. **8 h**) este afișat pe afișaj și durata se derulează până la pornirea programului de spălare. Apoi, este afișată durata programului.
- Indicație:** Durata programului este inclusă în timpul „Programare” selectat.

În timpul derulării temporizatorului,

puteți modifica numărul de ore preselectat după cum urmează:

1. Apăsăți butonul Start/Reload .
2. Utilizați butonul **Finished in (Programare)** pentru a modifica numărul de ore.
3. Apăsăți butonul Start/Reload .

În timpul derulării temporizatorului,

puteți adăuga sau scoate rufe, în funcție de necesitate.

Indicație: Lungimea programului este reglată automat atunci când programul este în curs de derulare.

Anumiți factori pot afecta lungimea programului, de ex.:

- Setările programului,
- Dozajul de detergent (cicluri de clătire suplimentare, necesare din cauza formării spumei),
- Cantitatea/tipul de rufe (spălare prelungită pentru cantități mai mari de rufe și pentru rufe care absorb mai multă apă),
- Distribuțiile neuniforme (de ex. din cauza cearșafurilor cu elastic) sunt echilibrate cu câteva porniri ale ciclurilor de centrifugare,
- Fluctuații ale rețelei de alimentare electrică,
- Presiunea apei (viteză de admisie).

P+ Setările suplimentare ale programelor

Setările disponibile variază în funcție de model.

Puteți găsi o prezentare generală a tuturor setărilor care pot fi selectate pentru fiecare program în specificația suplimentară pentru instrucțiunile de utilizare și instalare.

Speed / Eco Perfect

(= , Speed Eco, Speed / Eco Perfect)

Buton cu două setări posibile pentru adaptarea programului selectat:

- **Speed**
Spălarea într-un timp mai scurt cu obținerea unui rezultat de spălare consecvent, dar care utilizează mai multă energie decât programul selectat, fără setarea Speed.
- **Indicație:** Nu depășiți încărcătura maximă.
- **Eco**
Spălare cu consum de energie optimizat prin reducerea temperaturii și creșterea duratei programului, obținând în același timp un rezultat de spălare consecvent cu programul selectat, fără setarea Eco.

Dacă apăsați butonul **Speed / Eco Perfect** o dată, selectați setarea **Speed**. Dacă apăsați butonul din nou, setarea **Eco** este activată. Simbolul respectiv este prezentat pe afișaj atunci când setarea este activată. Dacă apăsați din nou butonul, nu este activată nicio setare.

Water/Rinse+ (Apă+/Clătire+)

(☺, Water+, Rinse+, Aqua Plus, Water Plus, Rinse Plus, Apă Plus, Apă+, Clătire+)

Setare în funcție de model

Un nivel crescut de apă și un ciclu suplimentar de clătire; o durată extinsă de spălare. Pentru zone cu apă foarte moale sau pentru a îmbunătăți rezultatul centrifugării.

Less Ironing (Protecție împotriva șifonării)

(☹, Less Ironing, Easy-Iron, Protecție împotriva șifonării)

Setare în funcție de model

Reduce șifonarea datorită unei secvențe speciale de centrifugare urmate de programul antiscămoșare și o turație de centrifugare redusă.

Indicație: Crește umezeala reziduală a rufelor.

Prewash (Prespălare)

(⏴, Prewash, Prespălare)

Setare în funcție de model

Pentru rufe foarte murdare.

Se va desfășura un ciclu de prespălare la o temperatură redusă înainte de ciclul principal de spălare.

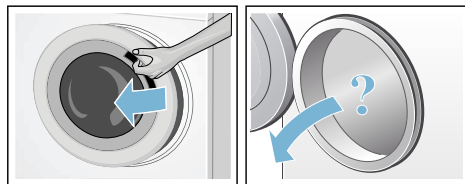
Indicație: Introduceți detergent în compartimentul I pentru ciclul de prespălare și în compartimentul II pentru ciclul principal de spălare.

Funcționarea aparatului

Pregătirea mașinii de spălat rufe

Indicații

- Mașina de spălat **trebuie instalată și racordată corect.**
→ "Poziționare și conectare" la pagina 12
 - Înaintea primei utilizări, efectuați un ciclu de spălare fără rufe.
→ "Înainte de prima utilizare" la pagina 18
1. Introduceți ștecherul în priză.
 2. Deschideți robinetul de alimentare cu apă.
 3. Deschideți hubloul.
 4. Verificați ca tamburul să fie complet golit. Goliți, dacă este necesar.



Pornirea aparatului/selectarea unui program

Indicație: Dacă ați activat sistemul de siguranță împotriva accesului copiilor, trebuie mai întâi să-l dezactivați înainte de a seta un program.

→ "Sistem de siguranță împotriva accesului copiilor" la pagina 31

Utilizați selectorul de programe pentru a selecta programul necesar. Selectorul de programe poate fi rotit în ambele direcții.

Afișajul prezintă alternativ lungimea programului și încărcătura maximă (atunci când hubloul este deschis).

Modificarea setărilor implicite ale programelor

Puteți utiliza setările implicite sau să le modificați.

Pentru aceasta, selectați în mod repetat butonul corespunzător până când este afișată setarea dorită.

Setările sunt activate fără a fi necesară confirmarea lor.

Acestea nu sunt salvate atunci când aparatul este oprit.

→ "Setările implicite ale programelor" la pagina 26

Prezentarea generală a programelor →
Specificație suplimentară pentru
instrucțiunile de utilizare și instalare.

Selectarea setărilor suplimentare ale programelor

Prin selectarea setărilor suplimentare, puteți adapta mai bine procesul de spălare la rufele dumneavoastră.

Setările pot fi selectate sau deselectate în funcție de derularea programului.

Becul indicator pentru butonul respectiv se aprinde dacă o setare este activă.

Setările nu sunt salvate atunci când aparatul este oprit.

→ "Setările suplimentare ale programelor" la pagina 27

Prezentarea generală a programelor →
Specificație suplimentară pentru
instrucțiunile de utilizare și instalare.

Introducerea rufelor în tambur

Avertizare

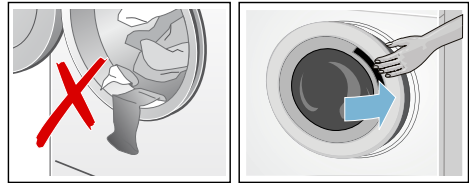
Pericol de moarte!

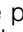
Rufele tratate înainte cu agenți de curățare care conțin solvenți de ex. produse pentru îndepărtarea petelor/ solvenți de curățare, pot cauza explozii după introducerea lor în mașina de spălat.

Mai întâi, clățiți foarte bine rufele manual.

Indicații

- Introduceți rufe de dimensiuni variate. Rufele de dimensiuni diferite se distribuie mai bine în timpul ciclului de centrifugare. Articolele individuale pot duce la distribuții neuniforme.
 - Respectați încărcătura maximă specificată. Umplerea excesivă are un impact negativ asupra rezultatelor spălării și favorizează încrețirea.
1. Introduceți în tambur articolele sortate dinainte despăturite.
 2. Asigurați-vă că rufele nu rămân blocate între hubloul mașinii de spălat și garnitura din cauciuc, apoi închideți hubloul.



Becul indicator al butonului Start/Reload  clipește pentru a indica faptul că programul de spălare poate fi pornit. Modificarea setărilor este posibilă.

→ "Setările implicite ale programelor" la pagina 26

→ "Setările suplimentare ale programelor" la pagina 27

Măsurarea și adăugarea detergentului și a soluțiilor de tratare

Atenție!

Deteriorarea aparatului

Agenții de curățare și agenții pentru pretratarea rufelor (de ex. produsele pentru îndepărtarea petelor, spray-urile de prespălare etc.) pot provoca deteriorări dacă vin în contact cu suprafețele mașinii de spălat. Nu lăsați acești agenți să vină în contact cu suprafețele mașinii de spălat. Dacă este necesar, ștergeți imediat reziduurile de spray și alte reziduuri/picături cu o lavetă umedă.

Dozare

Dozați detergentii și soluțiile de tratare în conformitate cu:

- Duritatea apei (consultați compania dumneavoastră de distribuție)
- Instrucțiunile producătorului înscrise pe ambalaj
- Cantitatea de rufe
- Gradul de murdărie

Umplere

Avertizare

Iritații oculare/la nivelul pielii!

Detergentul și soluțiile de tratare se pot vărsa dacă sertarul pentru detergent este deschis în timp ce mașina este în funcțiune.

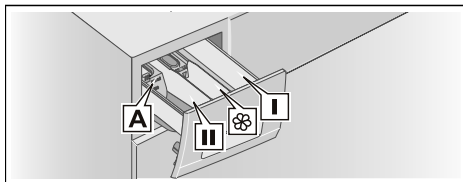
Deschideți cu grijă sertarul.


Clătiți bine ochii sau pielea dacă vin în contact cu detergentii sau soluții de tratare.

Dacă înghițiți accidental, solicitați ajutor medical.

Indicație: Dacă balsamul de rufe este vâcos, diluați-l cu puțină apă. Acest lucru previne apariția blocajelor în conductele mașinii de spălat.

Turnați detergentul și soluțiile de tratare în compartimentele adecvate:



Ajutor pentru măsurare A*	Pentru detergent lichid
Compartimentul II	Detergent pentru spălare principală, agent de dedurizare, înălbitor, produs de îndepărtare a petelor
Compartimentul 	Balsam de rufe, apret lichid; nu depășiți max.
Compartimentul I	Detergent pentru prespălare

* în funcție de model

1. Deschideți complet sertarul pentru detergent.
2. Adăugați detergent și/sau soluții de tratare.
3. Închideți sertarul pentru detergent.

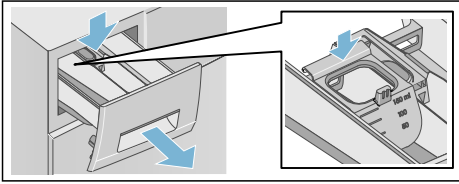
Ajutor pentru măsurare* pentru detergent lichid

Poziționați ajutorul pentru măsurare pentru a măsura corect cantitatea de detergent lichid:

1. Deschideți complet sertarul pentru detergent. Apăsăți în jos caseta și scoateți în întregime sertarul.
2. Glisați-l ajutorul pentru măsurare spre înainte, apăsați-l și fixați-l.

* în funcție de model


3. Introduceți la loc sertarul.



Indicație: Nu utilizați ajutorul pentru măsurare pentru detergenții sub formă de gel și sub formă de pulbere sau pentru programele cu prespălare, sau când timpul de programare „Programare” este selectat.

În cazul modelelor fără ajutor pentru măsurare, turnați detergențul lichid în recipientul adecvat și introduceți-l în tambur.


Pornirea programul

Apăsați butonul Start/Reload . Lampa indicatoare se aprinde și programul pornește.

Pe afișaj apare timpul de programare „Gata în” în timp ce programul funcționează sau durata programului și simbolurile privind derularea programului odată ciclul de spălare pornit.

→ "Afișajul" la pagina 21

Detectarea spumei

Dacă utilizați prea mult detergent, este posibil să se formeze prea multă spumă în timpul ciclului de spălare. Se aprinde simbolul . Este posibil să se scurgă spumă din sertarul pentru detergent. Pentru a elimina spuma, aparatul activează automat cicluri suplimentare de clătire. Acest lucru determină prelungirea programului.

De asemenea, puteți scoate spuma pe cont propriu. Amestecați o lingură de balsam de rufe cu 1/2 de litru de apă și turnați în compartimentul II. Această

soluție nu este adecvată pentru articole impermeabile, sport sau umplute cu puf.

Indicație: Pentru a împiedica formarea unei cantități excesive de spumă în interiorul mașinii de spălat, adăugați mai puțin detergent la următorul ciclu de spălare cu aceeași încărcătură de rufe.

Sistem de siguranță împotriva accesului copiilor

(≈ 3 sec.)

Puteți bloca mașina de spălat pentru a preveni schimbarea accidentală a funcțiilor care au fost setate.

Pentru a **activa/dezactiva**, apăsați și mențineți apăstate butoanele **rpm (Turație de centrifugare)** și **Finished in (Programare)** simultan, timp de aprox. trei secunde. Simbolul ≈ apare pe afișaj.

- ≈ se aprinde: Sistemul de siguranță împotriva accesului copiilor este activ.
- ≈ clipește: Sistemul de siguranță împotriva accesului copiilor este activ și selectorul de programe a fost reglat. Dacă resetați selectorul de programe la programul inițial, simbolul se aprinde din nou.

Indicații


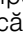
- Pentru a împiedica finalizarea programului, nu rotiți selectorul de programe dincolo de poziția de oprire. Dacă aparatul este oprit în timpul derulării programului și sistemul de siguranță împotriva accesului copiilor este activat, programul va fi reluat atunci când aparatul este repornit.
- Pentru a scoate rufe la terminarea programului, dezactivați sistemul de siguranță împotriva accesului copiilor.


ro Funcționarea aparatului

- Sistemul de siguranță împotriva accesului copiilor rămâne activ, chiar și după ce mașina de spălat a fost oprită.

Adăugarea/scoaterea rufelor


După pornirea programului, puteți adăuga sau scoate rufe, în funcție de necesitate.


Apăsați butonul Start/Reload  pentru a întrerupe programul. Becul indicator al butonului Start/Reload  clipește și mașina de spălat verifică dacă este posibilă adăugarea sau scoaterea rufelor.

- Dacă simbolul  dispăre de pe afișaj, hubloul mașinii de spălat este deblocat. Puteți adăuga sau scoate rufe.

Indicații

- Nu lăsați hubloul mașinii deschis prea mult timp atunci când adăugați/scoateți rufe deoarece ar putea să se scurgă apă din rufe.
- Afișajul de încărcare nu este activ în timpul reîncărcării.


Apăsați butonul Start/Reload  pentru a continua derularea programului.


- Dacă simbolul  se aprinde pe afișaj, nu este posibilă adăugarea sau scoaterea rufelor.

Indicație: Din motive de siguranță, hubloul rămâne blocat când nivelul de apă sau temperatura sunt ridicate, sau în timpul rotirii tamburului.

Schimbarea programului



Dacă, din greșeală, nu ați selectat programul corect, îl puteți schimba după cum urmează:

1. Apăsați butonul Start/Reload .
2. Selectați un alt program.


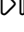
3. Apăsați butonul Start/Reload . Noul program repornește.

Anularea programului



Pentru programele de spălare la temperatură ridicată:

1. Apăsați butonul Start/Reload .
2. Pentru a răci rufe: Selectați **Rinse (Clătire)**.
3. Apăsați butonul Start/Reload .



Pentru programele de spălare la temperatură scăzută:

1. Apăsați butonul Start/Reload .
2. Selectați **Drain/Empty (Evacuare)**.
3. Apăsați butonul Start/Reload .

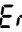

Terminarea programului în timpul opțiunii Fără centrifugare finală

- - -  apare pe afișaj, iar becul indicator al butonului Start/Reload  clipește.

Continuați programul după cum urmează:

- Apăsați butonul Start/Reload  (rufele vor fi centrifugate la setarea implicită a turației de centrifugare*) sau
- Selectați o turație de centrifugare sau setați selectorul de programe pe **Drain/Empty (Evacuare)**, apoi apăsați butonul Start/Reload .

Finalizarea programului


 apare pe afișaj, iar becul indicator al butonului Start/Reload  se stinge.

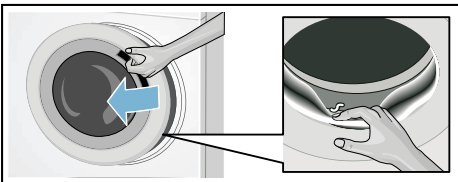
* în funcție de programul selectat → Prezentare generală a programelor, din specificația suplimentară pentru instrucțiunile de utilizare și instalare

Scoaterea rufelor/oprirea aparatului

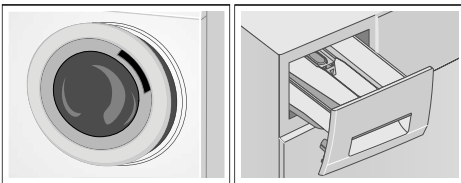
1. Rotiți selectorul de programe în poziția de oprire. Aparatul este oprit.
 2. Deschideți hubloul și scoateți rufe.
 3. Închideți robinetul.
- Indicație:** Nu este necesar la modelele Aqua-Stop.

Indicații

- Așteptați întotdeauna terminarea programului, deoarece aparatul poate fi în continuare blocat.
- La terminarea programului, aparatul trece în modul de economisire a energiei. Iluminarea se stinge, iar butonul Start/Reload  clipește. Apăsati orice buton pentru a activa afișajul.
- Nu lăsați rufe în tambur. Acestea se pot micșora la următoarea spălare sau pot decolora alte articole.
- Scoateți toate obiectele străine din tambur și din garnitura din cauciuc - pericol de ruginire.



- Uscați garnitura din cauciuc și hubloul mașinii de spălat, ștergându-le cu o lavetă.
- Lăsați hubloul și sertarul pentru detergent deschise pentru ca apa reziduală să se poată evapora.



Senzori

Detectarea automată a încărcăturii

Funcția de detectare automată a încărcăturii reglează perfect consumul de apă pentru fiecare program în funcție de tipul de țesătură și de cantitatea de rufe.

Sistemul de detectare a distribuției neuniforme

Sistemul automat de detectare a distribuției neuniforme detectează dezechilibrele și asigură distribuția uniformă a rufelor prin pornirea și oprirea repetată a mișcării tamburului.

Dacă rufe nu sunt distribuite uniform, turația de centrifugare este redusă sau ciclul de centrifugare este anulat din motive de siguranță.

Indicație: Introduceți articolele de dimensiuni mari și mici în proporții egale în tambur.

→ "Defecțiuni și îndrumar de depanare" la pagina 38

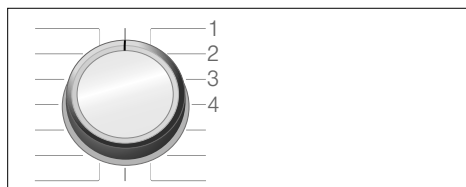
Setările aparatului

Puteți modifica următoarele setări:

- Volumul semnalelor pentru informații (de ex. la terminarea programului) și/sau
- Volumul semnalelor butoanelor și/sau
- Activați sau dezactivați avertizarea privind curățarea tamburului*.


Pentru a modifica aceste setări, va trebui să activați modul de setare.

* în funcție de model



1/2/3/4... poziții pe selectorul de programe

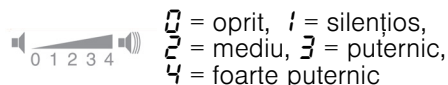
Activarea modului de setare

1. Rotiți selectorul de programe în poziția 1. Mașina de spălat este pornită.
2. Apăsăți butonul Start/Reload  și, în același timp, rotiți selectorul de programe în sens orar în poziția 2. Eliberați butonul.

Modul de setare este activat, iar volumul presetat al semnalelor pentru informații este afișat pe afișaj (de ex., la terminarea programului).

Modificarea volumului

- Pentru a modifica volumul **semnalelor pentru informații**, utilizați butonul **Finished in (Programare)** în timp ce selectorul de programe rămâne în poziția 2.
- Pentru a modifica volumul **semnalelor acustice ale butoanelor**, rotiți selectorul de programe în poziția 3. Utilizați din nou butonul **Finished in (Programare)** pentru a modifica volumul.



Pornirea sau oprirea avertizării de curățare a tamburului*

Pentru a activa/dezactiva avertizarea pentru curățarea tamburului, rotiți selectorul de programe în poziția 4. Folosiți butonul **Finished in (Programare)** pentru a activa sau dezactiva avertizarea.

* în funcție de model



Dacă setarea este activată, se va emite un semnal acustic.

Ieșirea din modul de setare

Acum, puteți încheia procesul și aduce selectorul de programe în poziția de oprire. Setările sunt salvate.



Curățare și întreținere



Avertizare

Pericol de moarte!

Există pericol de electrocutare dacă atingeți componentele aflate sub tensiune.

Oprii aparatul și scoateți ștecherul din priză.



Avertizare

Pericol de intoxicație!

Substanțele de curățat care conțin solvenți pot produce vapori toxici, de ex. solvenți de curățare.

Nu utilizați substanțe de curățat care conțin solvenți.

Atenție!

Deteriorarea aparatului

Substanțele de curățat care conțin solvenți, de ex. solvenți de curățare, pot deteriora suprafețele și componentele mașinii de spălat.

Nu utilizați substanțe de curățat care conțin solvenți.

Evitați acumularea reziduurilor de detergent și apariția mirosurilor neplăcute, respectând aceste instrucțiuni:

Indicații

- Asigurați-vă că incinta în care este instalată mașina de spălat este bine aerisită.
- Lăsați hubloul și sertarul pentru detergent întredeschise când nu utilizați mașina de spălat.
- Ocazional, efectuați o spălare folosind programul **Cottons (Bumbac) 60 °C** și detergent pudră.

Carcasa/ panoul de comandă a mașinii de spălat

- Ștergeți carcasa și panoul de comandă utilizând o lavetă moale și umedă.
- Îndepărtați imediat urmele de detergent.
- Nu curățați cu jet de apă.

Tambur

Utilizați agenți de curățare fără clor, nu bureți de sârmă.

Dacă există mirosuri neplăcute în mașina de spălat, sau dacă doriți să curățați tamburul, rulați programul la **Drum Clean (Curățare tambur)*** sau programul **Cottons (Bumbac) 90 °C** fără rufe. Adăugați detergent pudră.

Decalcifierea

Decalcifierea nu este necesară dacă detergentul este dozat corect. Cu toate acestea, dacă decalcifierea este necesară, respectați instrucțiunile producătorului privind agentul de decalcifiere. Soluții de decalcifiere adecvate se pot achiziționa prin site-ul nostru sau de la unitatea noastră de service abilitată. → *Pagina 42*

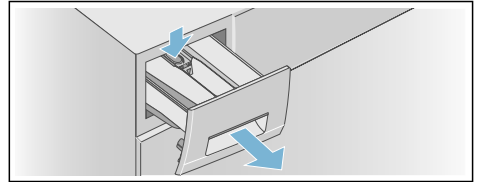
* în funcție de model

Sertar și compartiment pentru detergent

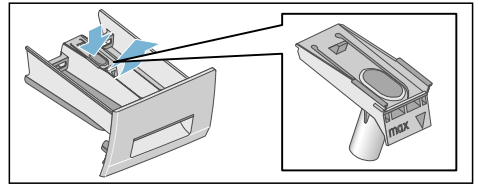
După finalizarea ciclului de spălare, este posibil să rămână urme de detergent sau de balsam de rufe în sertarul pentru detergent sau pe carcasa acestuia.

Pentru a îndepărta reziduurile:

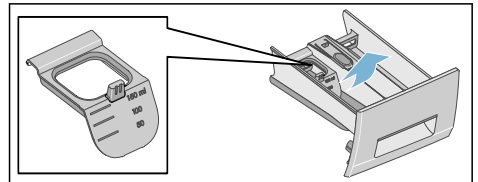
1. Deschideți complet sertarul pentru detergent. Apăsăți în jos caseta și scoateți în întregime sertarul.



2. Scoateți caseta.
 - a) Împingeți caseta în sus, cu degetul.

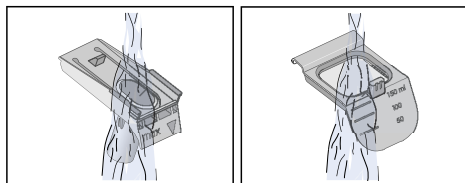
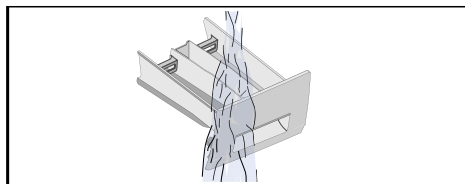


- b) Dacă este utilizat ajutorul** în funcție de model, trageți-l în sus.

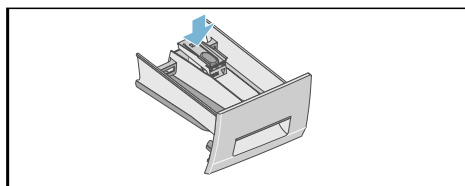


3. Curățați sertarul pentru detergent și caseta utilizând apă și o perie, apoi uscați-le. Curățați și interiorul carcasei.

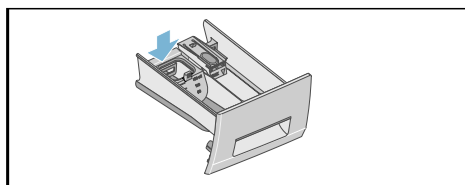
** pentru măsurarea detergentului lichid,



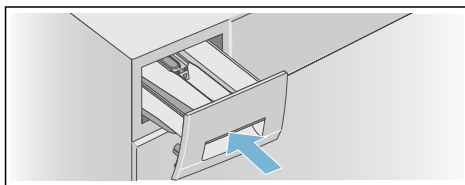
4. Montați caseta și fixați la loc.
a) Introduceți cilindrul pe știftul de ghidare.



- b) Dacă este utilizat ajutorul pentru măsurarea* detergențului lichid, glisați-l spre înainte, apăsați-l și fixați-l.



5. Împingeți sertarul pentru detergent.



Indicație: Lăsați deschis sertarul pentru ca apa reziduală să se poată evapora.

Pompa de evacuare este blocată

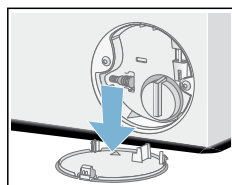
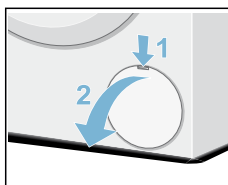
Avertizare

Pericol de opărire!

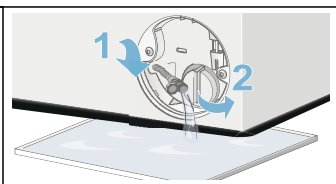
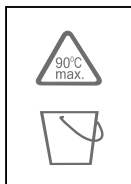
Când spălați la temperaturi ridicate, apa devine foarte fierbinte. Dacă veniți în contact cu apa fierbinte, vă puteți opări. Lăsați apa să se răcească.

După răcirea apei:

1. Închideți robinetul pentru a opri curgerea apei, apa existentă trebuind să se scurgă prin pompa de evacuare.
2. Opriiți aparatul. Scoateți ștecherul din priză.
3. Deschideți și scoateți clapeta de service.

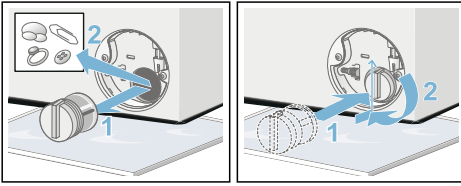


4. Scoateți furtunul de evacuare din suport. Scoateți capatul de închidere și permiteți scurgerea apei într-un recipient adecvat. Înlocuiți capatul de închidere și poziționați în suport furtunul de evacuare.

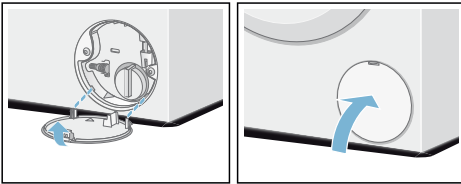


5. Deșurubați cu atenție capatul pompei; se poate scurge apă reziduală. Curățați spațiul interior, filetul capatului și carcasa pompei. Ventilatorul pompei de evacuare trebuie să se poată roti.

Introduceți la loc capacul pompei și înșurubați ferm. Mânerul trebuie să fie în poziție verticală.



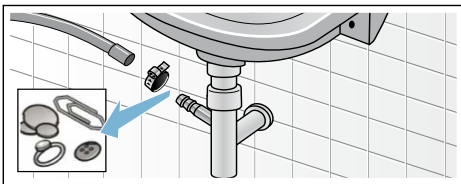
6. Puneți clapeta de service înapoi, blocați-o și închideți-o.



Indicație: Pentru ca, la următoarea spălare, să se evite scurgerea detergentului nefolosit în evacuare, turnați 1 litru de apă (fără detergent) în compartimentul II și porniți programul **Drain/Empty (Evacuare)**. Efectuați următoarea spălare ca de obicei.

Furtunul de evacuare la sifon este blocat

1. Opriiți aparatul. Scoateți ștecherul din priză.
2. Desfaceți colierul furtunului. Scoateți cu atenție furtunul de evacuare; se poate scurge apă reziduală.
3. Curățați furtunul de evacuare și ștuțul de la sifon.



4. Montați la loc furtunul de evacuare și asigurați locul de racordare cu colierul de furtun.


Sita furtunului de alimentare este obturată

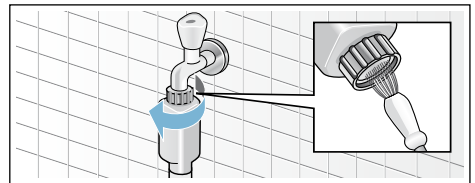
⚠️ Avertizare

Pericol de electrocutare!

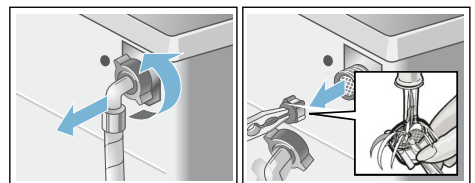
Aqua-Stop conține o electrovalvă. Există pericol de electrocutare dacă scufundați în apă dispozitivul de siguranță Aqua-Stop. Nu scufundați în apă dispozitivul de siguranță.

Mai întâi, reduceți presiunea apei din furtunul de alimentare:

1. Închideți robinetul.
2. Selectați un program oarecare (cu excepția Rinse (Clătire)/Spin (Centrifugare)/Drain/Empty (Evacuare)).
3. Apăsăți butonul Start/Reload . Permiteți programului să ruleze timp de aproximativ 40 de secunde.
4. Rotiți selectorul de programe în poziția de oprire. Scoateți ștecherul din priză.
5. Curățați sita de la robinet: Deconectați furtunul de la robinet. Curățați sita cu o perie mică.



6. Pentru modelele standard și Aqua-Secure, curățați sita din partea din spate a aparatului: Scoateți furtunul din partea din spate a aparatului. Scoateți sita cu un clește și apoi curățați-o.



7. Introduceți sita, racordați furtunul și verificați etanșeitatea.

Defecțiuni și îndrumar de depanare

Deschidere de urgență

de ex. în cazul unei pene de curent

Indicație: Programul va fi reluat după reînceperea alimentării cu energie electrică.

Avertizare

Pericol de opărire!

Când spălați la temperaturi ridicate, există pericolul de opărire dacă veniți în contact cu soluția de spălare și cu rufe.

Dacă este posibil, lăsați-le să se răcească.

Avertizare

Pericol de rănire!

Dacă atingeți tamburul atunci când acesta este în rotație, vă puteți răni la mâini.

Nu atingeți tamburul atunci când acesta este în rotație. Așteptați până când tamburul s-a oprit.

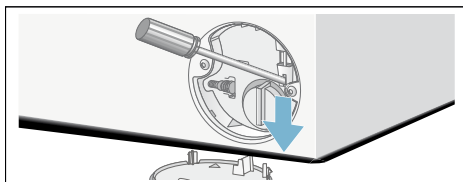
Atenție!

Deteriorări cauzate de apă


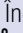


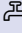
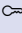


Orice scurgere de apă poate cauza pagube. Nu deschideți hubloul dacă apa este vizibilă prin sticlă.

Dacă rufe trebuie scoase, hubloul mașinii de spălat poate fi deschis astfel:

1. Opriți aparatul. Scoateți ștecherul din priză.
2. Evacuați apa.
3. Trageți în jos cu o sculă de deschidere de urgență și eliberați-o.
Acum, hubloul mașinii de spălat poate fi deschis.

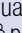



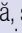


Informații pe afișaj

Afișaj	Cauză/remediere
 se aprinde	<ul style="list-style-type: none"> Temperatura este prea ridicată. Așteptați să scadă temperatura. Nivelul apei este prea ridicat. Nu este posibilă adăugarea rufelor. Închideți imediat hubloul, dacă este necesar. Apăsați butonul Start/Reload  pentru a continua derularea programului.
 clipește	<ul style="list-style-type: none"> Este posibil ca rufele să fie prinse. Deschideți și închideți la loc hubloul, apoi apăsați butonul Start/Reload . Dacă este necesar, închideți hubloul sau scoateți câteva rufe și apoi închideți-l la loc. Dacă este necesar, opriți aparatul și porniți-l din nou; setați programul și efectuați setările individuale; porniți programul.
 se aprinde	<ul style="list-style-type: none"> Deschideți complet robinetul de alimentare cu apă rece, Furtun de alimentare îndoit/obturat, Presiunea apei este prea scăzută. Curățați sita. → <i>Pagina 37</i>
E: 18	<ul style="list-style-type: none"> Pompa de evacuare este blocată. Curățați pompa de evacuare. → <i>Pagina 36</i> Furtunul de evacuare/conducta de evacuare este înfundat(ă). Curățați furtunul de evacuare la sifon. → <i>Pagina 37</i>
E: 23	Există apă în placa de susținere, aparatul prezintă scurgeri. Închideți robinetul de alimentare cu apă. Contactați unitatea de service post-vânzare! → <i>Pagina 42</i>
E: 32	<p>clipește alternativ cu End (Finalizare) la terminarea programului.</p> <p>Acesta este un fenomen normal – sistemul de detectare a distribuției neuniforme a întrerupt ciclul de centrifugare deoarece rufele nu sunt distribuite uniform.</p> <p>Repartizați rufele de dimensiuni mari și mici în tambur. Dacă este necesar, centrifugați rufele încă o dată.</p>
	Sistemul de siguranță împotriva accesului copiilor este activat – dezactivați-l. → <i>Pagina 31</i>
 se aprinde	A fost detectată prea multă spumă și a fost activat un ciclu de spălare suplimentar. Adăugați mai puțin detergent la următorul ciclu de spălare cu aceeași încărcătură de rufe. → <i>Pagina 31</i>
Lampa indicatoare  pentru programul Drum Clean (Curățare tambur)* clipește	<p>Rulați programul Drum Clean (Curățare tambur)* sau un program la 60 °C pentru a curăța și întreține tamburul și cuva exterioară.</p> <p>Indicații</p> <ul style="list-style-type: none"> Rulați programul fără rufe. Utilizați detergent pudră sau un detergent care conține înălbitor. Pentru a preveni formarea spumei, utilizați numai jumătate din cantitatea de detergent recomandată de producătorul detergentului. Nu utilizați detergenți pentru țesături din lână sau țesături delicate. Oprirea/pornirea semnalului pentru informații → <i>Pagina 33</i>
Alte afișaje	Opriti aparatul, așteptați timp de cinci secunde, apoi reporniți-l. Dacă afișajul repara, contactați unitatea de service abilitată. → <i>Pagina 42</i>
* în funcție de model	

Defecțiuni și îndrumar de depanare.

Defecțiuni	Cauză/remediere
Se scurge apă din aparat.	<ul style="list-style-type: none"> ■ Montați corect furtunul de evacuare sau înlocuiți-l. ■ Înșurubați complet racordul furtunului de evacuare.
Mașina de spălat nu se umple cu apă.	<ul style="list-style-type: none"> ■ Ați apăsat butonul Start/Reload ▷00? ■ Ați deschis robinetul de alimentare?
Detergentul nu este dozat.	<ul style="list-style-type: none"> ■ Este posibil ca sита să fie înfundată? Curățați sита. → <i>Pagina 37</i> ■ Furtunul de alimentare este îndoit sau obturat?
Hubloul nu poate fi deschis.	<ul style="list-style-type: none"> ■ Funcția de siguranță este activată. Indicație: Din motive de siguranță, hubloul mașinii de spălat rămâne blocat când nivelul de apă sau temperatura este ridicat(ă) (consultați → "Anularea programului" la pagina 32) sau în timpul rotirii tamburului. ■ Sistemul de siguranță împotriva accesului copiilor ☞ este activat? Dezactivați-l. → <i>Pagina 31</i> ■ Este selectat - - (Oprire clătire = fără centrifugare finală)? → <i>Pagina 32</i> ■ Hubloul poate fi deschis numai cu deschiderea de urgență? → <i>Pagina 38</i>
Programul nu va porni.	<ul style="list-style-type: none"> ■ Ați apăsat butonul Start/Reload ▷00 ? → <i>Pagina 31</i> ■ S-a selectat Finished in (Programare)? ■ Hubloul este închis? ■ Sistemul de siguranță împotriva accesului copiilor ☞ este activat? Dezactivați-l. → <i>Pagina 31</i>
Tamburul se zdruncină sau trepidează ușor după pornirea programului.	Acesta este un fenomen normal – testarea motorului intern poate cauza zdruncinarea sau trepidarea ușoară a tamburului la pornirea programului de spălare.
Apa nu este evacuată.	<ul style="list-style-type: none"> ■ Este selectat - - (Oprire clătire = fără centrifugare finală)? → <i>Pagina 32</i> ■ Curățați pompa de evacuare. → <i>Pagina 36</i> ■ Curățați conducta de evacuare și/sau furtunul de evacuare. → <i>Pagina 37</i>
Apa din tambur nu este vizibilă.	Acesta este un fenomen normal – apa se află sub domeniul de vizibilitate.
Rezultatul centrifugării nu este satisfăcător. Rufe sunt ude/prea umede.	<ul style="list-style-type: none"> ■ Acesta este un fenomen normal – sistemul de detectare a distribuției neuniforme a întrerupt ciclul de centrifugare deoarece rufe sunt distribuite uniform. Repartizați uniform rufe de dimensiuni mari și mici în tambur. ■ S-a selectat Less Ironing (Protecție împotriva șifonării)*? → <i>Pagina 28</i> ■ Ați selectat o rotație prea mică?
Ciclul de centrifugare este reluat de mai multe ori.	Acesta este un fenomen normal – sistemul de detectare a distribuției neuniforme uniformizează rufe.
Durata programului este mai lungă decât de obicei.	<ul style="list-style-type: none"> ■ Acesta este un fenomen normal – sistemul de detectare a distribuției neuniforme uniformizează rufe prin distribuția lor continuă. ■ Acesta este un fenomen normal – sistemul de detectare a spumei este activ – un ciclu de clătire a fost activat.
* în funcție de model	

Defecțiuni	Cauză/remediere
Durata programului se modifică în timpul ciclului de spălare.	Acesta este un fenomen normal – derularea programului este optimizată pentru procesul de spălare specific. Acest lucru poate modifica durata programului prezentată pe afișaj.
Apă reziduală în compartimentul  pentru soluții de tratare.	<ul style="list-style-type: none"> ■ Acesta este un fenomen normal – efectul soluției de tratare este corespunzător. ■ Curățați caseta, dacă este necesar.
Mirosuri neplăcute sau depuneri de grăsime în mașina de spălat.	<p>În funcție de model, rulați programul Drum Clean (Curățare tambur)* sau Cottons (Bumbac) 90 °C, fără rufe.</p> <p>Adăugați detergent pudră sau un detergent care conține înălbitor.</p> <p>Indicație: Pentru a preveni formarea spumei, utilizați numai jumătate din cantitatea de detergent recomandată de producătorul detergentului. Nu utilizați detergenți destinați țesăturilor din lână sau țesăturilor delicate.</p>
Simbolul  se aprinde pe afișaj. Este posibil să se scurgă spumă din serarul pentru detergent.	Ați folosit prea mult detergent? → "Detectarea spumei" la pagina 31
Zgomote puternice, vibrații și deplasarea mașinii în timpul ciclului de centrifugare și/sau de evacuare.	<p>Nivelul de zgomot produs în timpul pompării este diferit de cel din timpul spălării.</p> <ul style="list-style-type: none"> ■ Aparatul este aliniat? Aliniați aparatul. → Pagina 17 ■ Picioarele aparatului sunt fixate? Fixați picioarele aparatului. → Pagina 17 ■ Siguranțele de transport au fost scoase? Scoateți siguranțele de transport. → Pagina 14
Afișajul/indicatoarele luminoase nu sunt activate în timpul funcționării aparatului.	<ul style="list-style-type: none"> ■ A avut loc o pană de curent? ■ S-au ars siguranțele? Reglați/inlocuiți siguranțele. ■ Dacă defecțiunea are loc în mod repetat, contactați unitatea de service abilitată. → Pagina 42
Există urme de detergent pe rufe.	<ul style="list-style-type: none"> ■ Unii detergenții fără fosfați conțin componente insolubile în apă. ■ Selectați Rinse (Clătire) sau periați rufe după spălare.
Simbolul  se aprinde pe afișaj în modul de întrerupere temporară.	<ul style="list-style-type: none"> ■ Nivelul apei este prea ridicat. Nu este posibilă adăugarea rufelor. Închideți imediat hubloul, dacă este necesar. ■ Apăsați butonul Start/Reload  pentru a continua derularea programului.
În modul de întrerupere temporară, simbolul  de pe afișaj se stinge.	Hubloul este deblocat. Adăugarea rufelor este posibilă.
<p>Dacă sunt necesare reparații sau în cazul unor defecțiuni pe care nu le puteți remedia singuri (după oprirea și repornirea mașinii), procedați astfel:</p> <ul style="list-style-type: none"> ■ Oprțiți aparatul și scoateți ștecherul din priză. ■ Închideți robinetul și contactați unitatea de service abilitată. → Pagina 42 	
* în funcție de model	



Unitatea de service abilitată

Dacă nu puteți remedia singuri o defecțiune, vă rugăm să contactați unitatea noastră de service abilitată.

Vom găsi întotdeauna o soluție potrivită, iar specialiștii noștri nu vă vor deranja inutil.

Vă rugăm să indicați reprezentantului unității de service numărul de serie (Nr. E) și numărul de fabricație (FD) ale aparatului.

E-Nr. _____	FD _____
-------------	----------

Nr. E Număr de serie
FD Număr de fabricație

Puteți găsi aceste informații (în funcție de model):

- În interiorul hubloului sau al clapetei de service
- Pe partea din spate a aparatului

Bazați-vă pe competența producătorului. Contactați-ne. Astfel aveți siguranța că reparațiile sunt efectuate de tehnicieni calificați, folosind piese de schimb originale.



Date tehnice

Dimensiuni:

850 x 600 x 550 mm

(Înălțime x lățime x adâncime)

Greutate

63-83 kg (în funcție de model)

Conectare la priză:

Tensiune de alimentare 220-240 V, 50 Hz

Curent nominal 10 A

Putere nominală 2300 W

Presiunea apei:

100-1000 kPa (1-10 bari)

Consum de energie când aparatul este oprit:

0,12 W

Consum de energie când aparatul este gata de utilizare (mod de așteptare):

0,50 W



Garanția Aqua-Stop

Numai pentru aparatele cu Aqua-Stop

Pe lângă garanțiile oferite de vânzător prin contractul de vânzare-cumpărare și garanția acordată de noi pentru aparat, oferim despăgubiri în următoarele condiții:

1. Dacă din cauza unei deficiențe a sistemului nostru Aqua-Stop se creează pagube în ceea ce privește apa, despăgubim utilizatorii privați.
2. Garanția este valabilă pentru durata de funcționare a aparatului.
3. O condiție necesară a tuturor garanțiilor este că aparatul cu Aqua-Stop trebuie să fie instalat și racordat corect, în conformitate cu instrucțiunile noastre; acest lucru include și o prelungire pentru Aqua-Stop montată corect (accesorii originale).
Garanția noastră nu acoperă alimentările sau armăturile defecte aflate până la racordul Aqua-Stop la robinetul de apă.
4. Aparatele cu Aqua-Stop nu trebuie supravegheate în timpul funcționării și nu este necesară închiderea robinetului de apă după utilizare. Robinetul de apă trebuie închis numai în cazul absenței dumneavoastră îndelungate de la domiciliu, de ex. în cazul unui concediu de mai multe săptămâni.



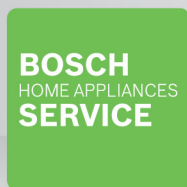
Îți mulțumim pentru că ai achiziționat un aparat electrocasnic Bosch!

Înregistrează-ți acum noul dispozitiv pe MyBosch și beneficiază imediat de:

- **Recomandări de specialitate pentru aparatul dumneavoastră**
- **Opțiuni de extindere a garanției**
- **Reduceri de preț la accesorii și piese de schimb**
- **Un manual digital și date complete privind aparatul**
- **Acces facil la Service Bosch Electrocasnice**

Înregistrare gratuită și ușoară – posibilă și de pe telefonul mobil:

www.bosch-home.com/welcome



Ai nevoie de ajutor? Îl veți găsi aici.

Recomandări de specialitate privind aparatele tale electrocasnice Bosch, asistență pentru soluționarea problemelor sau privind reparațiile, direct de la experții Bosch.

Află tot ce trebuie să știi despre felurile în care Bosch te poate ajuta:

www.bosch-home.com/service

Datele de contact pentru toate țările sunt prezentate în registrul de service atașat.

Robert Bosch Hausgeräte GmbH

Carl-Wery-Straße 34

81739 München, GERMANY

www.bosch-home.com



9001442016 (9902)

ro