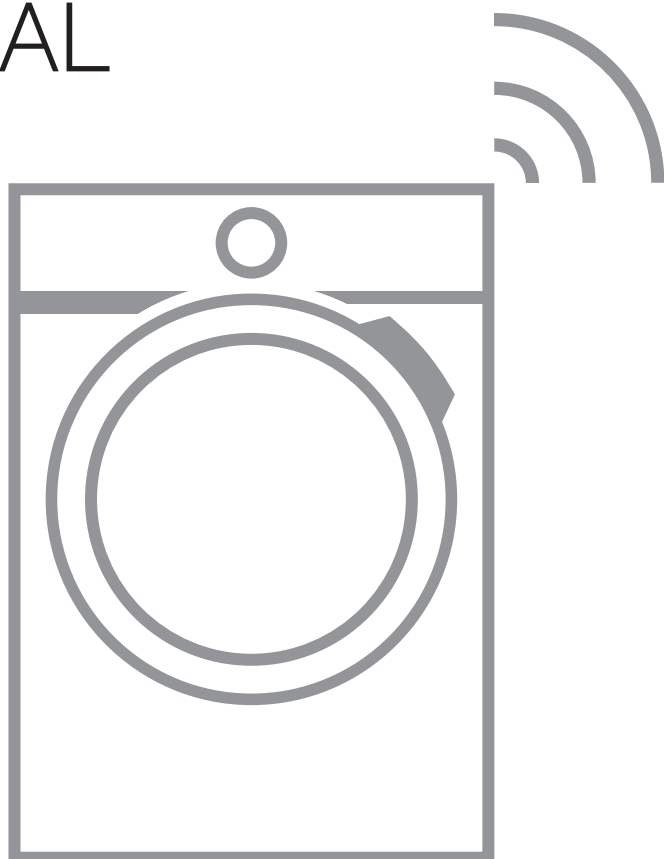


► L9FEA69S


RU Инструкция по эксплуатации
Стиральная машина

USER MANUAL



AEG

СОДЕРЖАНИЕ

1. СВЕДЕНИЯ ПО ТЕХНИКЕ БЕЗОПАСНОСТИ.....	3
2. УКАЗАНИЯ ПО БЕЗОПАСНОСТИ.....	6
3. УСТАНОВКА.....	8
4. ОПИСАНИЕ ИЗДЕЛИЯ.....	13
5. СМЯГЧИТЕЛЬ ДЛЯ ВОДЫ (SOFT WATER).....	15
6. ПАНЕЛЬ УПРАВЛЕНИЯ.....	19
7. ПЕРВОЕ ВКЛЮЧЕНИЕ.....	19
8. СЕНСОРНЫЙ ДИСПЛЕЙ.....	22
9.  WI-FI НАСТРОЙКА СОЕДИНЕНИЯ.....	23
10. ПЕРЕД ПЕРВЫМ ИСПОЛЬЗОВАНИЕМ.....	26
11. ПРОГРАММЫ.....	26
12. РЕЖИМЫ.....	33
13. ЕЖЕДНЕВНОЕ ИСПОЛЬЗОВАНИЕ.....	38
14. НАСТРОЙКИ.....	44
15. ПОЛЕЗНЫЕ СОВЕТЫ.....	48
16. УХОД И ОЧИСТКА.....	49
17. ПОИСК И УСТРАНЕНИЕ НЕИСПРАВНОСТЕЙ.....	55
18. ПОКАЗАТЕЛИ ПОТРЕБЛЕНИЯ.....	60
19. ТЕХНИЧЕСКИЕ ДАННЫЕ.....	61
20. ПРИНАДЛЕЖНОСТИ.....	62



ДЛЯ ИДЕАЛЬНЫХ РЕЗУЛЬТАТОВ

Благодарим вас за выбор данного изделия AEG. Оно будет безупречно служить вам долгие годы – ведь мы создали его, призвав на помощь инновационные технологии, которые помогают облегчить жизнь и реализуют функции, которых не найдешь в обычных приборах. Потратьте несколько минут на чтение, чтобы получить от своей покупки максимум пользы. На нашем веб-сайте вы сможете:



Найти рекомендации по использованию изделий, руководства по эксплуатации, мастер устранения неисправностей, информацию о техническом обслуживании:

www.aeg.ru/support



Зарегистрировать свое изделие для улучшения обслуживания:

www.promo.electrolux.ru



Приобрести дополнительные принадлежности, расходные материалы и фирменные запасные части для своего прибора:

www.electrolux-1.ru

ПОДДЕРЖКА ПОТРЕБИТЕЛЕЙ И СЕРВИСНОЕ ОБСЛУЖИВАНИЕ

Мы рекомендуем использовать оригинальные запчасти. При обращении в сервис-центр следует иметь под рукой следующую информацию: модель, продуктовый номер (PNC), серийный номер. Данная информация находится на табличке с техническими данными.

 **Внимание / Важные сведения по технике безопасности.**

 **Общая информация и рекомендации**

 **Информация по охране окружающей среды**

Право на изменения сохраняется.

1. СВЕДЕНИЯ ПО ТЕХНИКЕ БЕЗОПАСНОСТИ

Перед установкой и эксплуатацией прибора внимательно ознакомьтесь с приложенным руководством. Производитель не несет ответственность за какие-либо травмы или ущерб, возникшие вследствие неправильной установки или эксплуатации. Всегда храните эту Инструкцию под рукой в надежном месте для последующего использования.

1.1 Безопасность детей и лиц с ограниченными возможностями

- Данный прибор может эксплуатироваться детьми, если их возраст превышает 8 лет, и лицами с ограниченными физическими, сенсорными или умственными способностями и с недостаточным опытом или знаниями только при условии нахождения под присмотром лица, отвечающего за их безопасность, или после получения соответствующих инструкций, позволяющих им безопасно эксплуатировать электроприбор и дающих им представление об опасности, сопряженной с его эксплуатацией.
- Детям в возрасте от 3 до 8 лет, а также лицам с ярко выраженными и комплексными нарушениями здоровья запрещается находиться рядом с прибором, если только за ними не обеспечивается постоянный надзор.
- Детям младше 3 лет запрещается находиться рядом с прибором, если только за ними не обеспечивается постоянный надзор взрослых.
- Не позволяйте детям играть с прибором.
- Храните все упаковочные материалы вне досягаемости детей и утилизируйте их надлежащим образом.
- Храните моющие средства вне досягаемости детей.
- Не подпускайте детей и домашних животных к прибору, когда его дверца открыта.
- Очистка и доступное пользователю техническое обслуживание прибора не должно производиться детьми без присмотра.

1.2 Общие правила техники безопасности

- Не вносите изменения в характеристики данного прибора.

- Прибор предназначен для домашнего бытового и аналогичного применения, например:
 - в помещениях, служащих кухнями для обслуживающего персонала в магазинах, офисах и на других рабочих местах;
 - для использования клиентами отелей, мотелей мини-гостиниц типа «ночлег и завтрак» и других мест проживания;
 - в местах общего пользования в многоквартирных домах или прачечных самообслуживания.
- Не превышайте максимально допустимую загрузку в 9 кг (см. Главу «Таблица программ»).
- Рабочее давление воды в точке ее поступления из водопроводной сети должно находиться в пределах 0,5 бар (0,05 МПа) и 8 бар (0,8 МПа).
- Вентиляционное отверстие в днище не должно перекрываться ковровым покрытием, ковриком, подставкой или любым иным напольным покрытием.
- При подключении прибора к водопроводу должны использоваться новые поставляемые с ним комплекты шлангов или другие новые комплекты шлангов, поставленные авторизованным сервисным центром.
- Использовать старые комплекты шлангов нельзя.
- В случае повреждения кабеля электропитания во избежание поражения электрическим током он должен быть заменен изготовителем, авторизованным сервисным центром или специалистом с аналогичной квалификацией.
- Перед выполнением любых операций по чистке и уходу выключите прибор и извлеките вилку сетевого шнура из розетки.
- Не используйте для чистки прибора водоразбрызгиватели высокого давления или пар.
- Протрите прибор влажной тряпкой. Используйте только нейтральные моющие средства. Не

используйте абразивные средства, абразивные губки, растворители или металлические предметы.

2. УКАЗАНИЯ ПО БЕЗОПАСНОСТИ

2.1 Установка



Установку следует выполнять в соответствии с действующими местными нормами.

- Перед установкой прибора удалите всю упаковку и вывинтите все транспортировочные винты и резиновую втулку с пластиковой проставкой.
- Сохраните транспортировочные болты в надежном месте. Если в будущем прибор понадобится перевезти на другое место, их следует установить на место, чтобы заблокировать барабан во избежание внутренних повреждений прибора.
- Никогда не забывайте о мерах предосторожности при его перемещении: прибор имеет большой вес. Всегда используйте защитные перчатки и закрытую обувь.
- Следуйте инструкциям по установке прибора (см. главу "Установка").
- Не устанавливайте и не подключайте прибор, имеющий повреждения.
- Не устанавливайте и не эксплуатируйте прибор в помещениях, где температура может упасть ниже 0°C или там, где он может оказаться под действием атмосферных условий.
- Пол на месте установки прибора должен быть ровным, прочным, чистым и не бояться нагрева.
- Убедитесь, что между днищем прибора и полом имеется достаточная вентиляция.
- После установки прибора в рабочее положение при помощи спиртового уровня убедитесь в том, что прибор выровнен надлежащим образом. В противном случае

отрегулируйте соответствующим образом высоту ножек.

- Не устанавливайте прибор непосредственно над сливным отверстием в полу.
- Не допускайте попадания на прибор воды и не подвергайте его воздействию повышенной влажности.
- Не устанавливайте прибор там, где его дверцу будет невозможно полностью открыть.
- Не помещайте под прибор закрытый контейнер для сбора воды на случай возможной ее протечки. Чтобы узнать, какие аксессуары можно использовать с вашим прибором, обратитесь в авторизованный сервисный центр.

2.2 Подключение к электросети



ВНИМАНИЕ!

Существует риск пожара и поражения электрическим током.

- Прибор должен быть заземлен.
- Включайте прибор только в установленную надлежащим образом электророзетку с защитным контактом.
- Убедитесь, что параметры, указанные на табличке с техническими данными, соответствуют характеристикам электросети.
- Не используйте тройники и удлинители.
- Позаботьтесь о том, чтобы не повредить вилку и сетевой кабель. В случае необходимости замены сетевого шнура она должна быть выполнена нашим авторизованным сервисным центром.
- Вставляйте вилку сетевого кабеля в розетку только по окончании установки прибора. Убедитесь, что после установки прибора к вилке

электропитания имеется свободный доступ.

- Не беритесь за кабель электропитания или за его вилку мокрыми руками.
- Для отключения прибора от электросети не тяните за кабель электропитания. Всегда беритесь за саму вилку.

2.3 Подключение к водопроводу

- Не повреждайте шланги для воды.
- Перед подключением к новым или давно не использовавшимся трубам, а также в случае, если производились ремонтные работы или устанавливались новые устройства (счетчики воды и т.д.) дайте воде стечь, пока она не станет прозрачной и чистой.
- В ходе и по окончании первого использования прибора убедитесь в отсутствии видимых утечек воды.
- Если длины шланга не хватает, не используйте удлинитель шланга. Обратитесь в авторизованный сервисный центр для замены наливного шланга.
- В ходе распаковки прибора может иметь место вытекание воды из сливного шланга. Это объясняется тем, что прибор проходит тестирование с использованием воды на заводе-изготовителе.
- Запрещается удлинять сливной шланг более чем до 400 см. Для замены сливного шланга и его удлинения обращайтесь в авторизованный сервисный центр.
- Убедитесь, что после установки прибора к водопроводному крану имеется свободный доступ.

2.4 Использование



ВНИМАНИЕ!

Существует риск травмы, поражения электрическим током, пожара, получения ожогов или повреждения прибора.

- Следуйте правилам по безопасному обращению,

приведенным на упаковке мощного средства.

- Не помещайте на прибор, рядом с ним или внутрь него легковоспламеняющиеся вещества или изделия, пропитанные легковоспламеняющимися веществами.
- Не стирайте вещи, сильно загрязненные маслом, жиром или другими веществами, содержащими жиры. Это может привести к повреждению резиновых деталей стиральной машины. Перед загрузкой таких изделий в стиральную машину необходимо произвести их предварительную стирку вручную.
- Не прикасайтесь к стеклянной дверце во время работы программы. Стекло может быть горячим.
- Удостоверьтесь, что из белья извлечены все металлические предметы.

2.5 Сервис

- Для ремонта прибора обратитесь в авторизованный сервисный центр.
- Применяйте только оригинальные запасные части.

2.6 Утилизация



ВНИМАНИЕ!

Существует опасность травмы или удушья.

- Отключите прибор от электросети и водопроводной сети.
- Обрежьте кабель электропитания как можно ближе к прибору и утилизируйте его.
- Удалите защелку дверцы, чтобы дети или домашние животные не оказались заблокированными в барабане.
- Утилизируйте прибор в соответствии с местными требованиями к утилизации отработанного электрического и электронного оборудования (WEEE).

3. УСТАНОВКА



ВНИМАНИЕ!
См. главы, содержащие
Сведения по технике
безопасности.

3.1 Распаковка

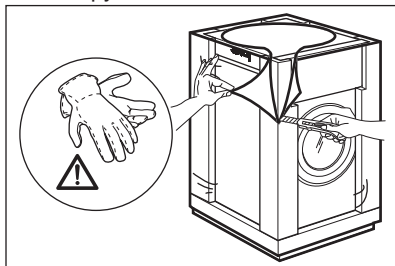


ВНИМАНИЕ!
Перед установкой прибора
удалите всю упаковку и
вывинтите все
транспортные
винты.

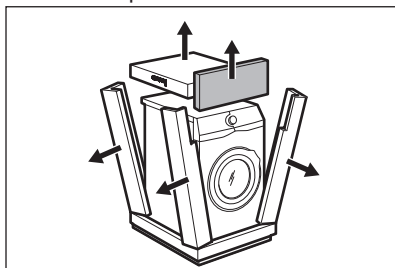


ВНИМАНИЕ!
Используйте защитные
перчатки.

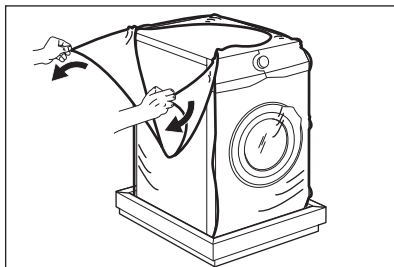
1. Снимите закрывающую прибор пленку. При необходимости воспользуйтесь режущим инструментом.



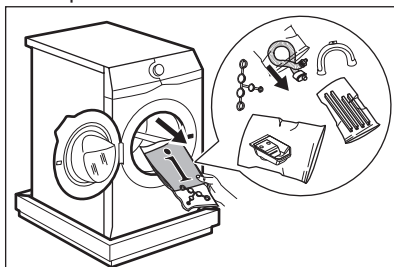
2. Удалите картонный верх и упаковочные элементы из полистирола.



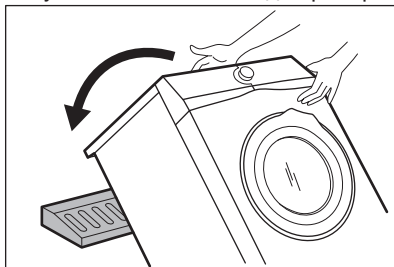
3. Снимите внутреннюю пленку.



4. Откройте дверцу и удалите с уплотнителя дверцы упаковочный материал из полистирола, а также все предметы, находящиеся в барабане.

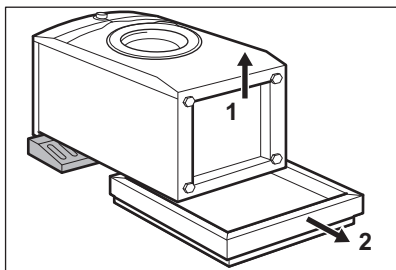


5. Осторожно положите прибор на заднюю сторону.
6. Положите один из передних полистирольных элементов упаковки на пол позади прибора.

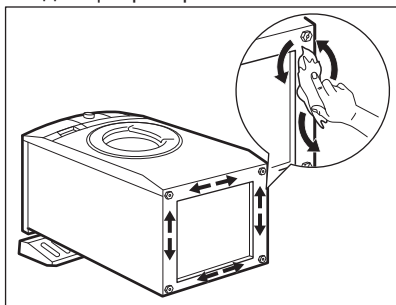


Будьте осторожны, чтобы
не повредить шланги.

7. Удалите защиту из полистирола с прибора.



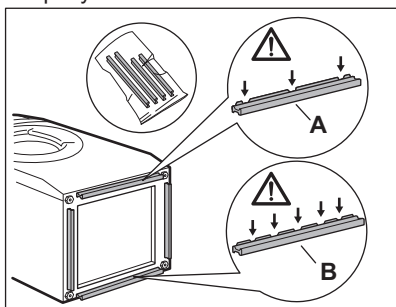
8. Полностью вымойте и просушите дно прибора.



ПРЕДУПРЕЖДЕНИЕ

Не используйте составы на основе спирта, растворителей или химических веществ.

9. Внимательно разберитесь с размером и расположением шумозащитных экранов. См. рисунок:

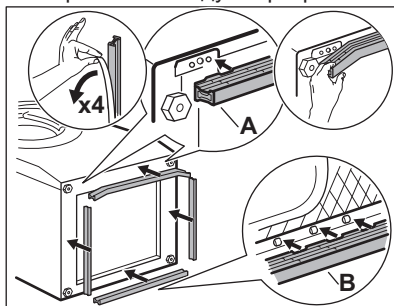


- **A (ПЕРЕД)** = передняя сторона прибора
- **B (ЗАД)** = задняя сторона прибора

10. Удалите пленку с клеевого слоя на шумозащитных экранах

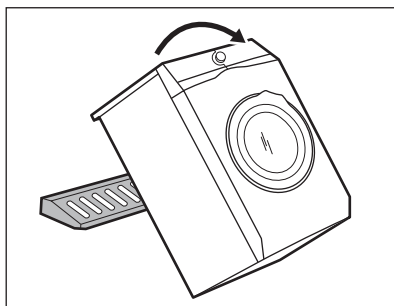
11. Прикрепите четыре экрана к днищу прибора.

12. См. рисунок. Убедитесь, что экраны как следует прикреплены.

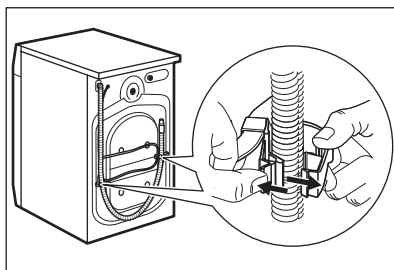


Приклеивание экранов следует производить при комнатной температуре.

13. Установите прибор в вертикальное положение.

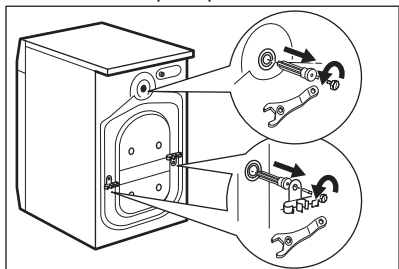


14. Отсоедините сетевой кабель и сливной шланг от держателей для шлангов.

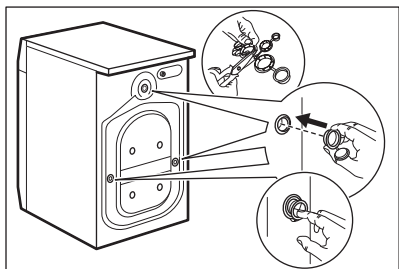


При этом может иметь место вытекание воды из сливного шланга. Это объясняется тем, что прибор проходит тестирование с использованием воды на заводе-изготовителе.

15. Извлеките три болта с помощью ключа, входящего в комплект поставки прибора.



16. Удалите пластиковые шайбы.
17. Вставьте в отверстия пластиковые заглушки, которые находятся в пакете с руководством пользователя.



- i** Рекомендуется сохранить упаковку и транспортировочные болты на случай, если потребуется любое дальнейшее перемещение прибора.

3.2 Размещение и выравнивание

1. Установите прибор на ровный твердый пол.

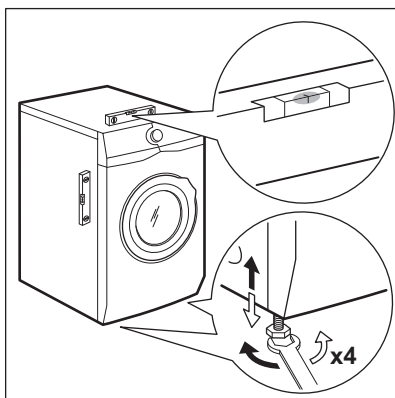
- i** Убедитесь, что прибор не касается стен или других приборов или предметов мебели.

2. Завинчивая или вывинчивая ножки, установите прибор строго по горизонтали.



ВНИМАНИЕ!

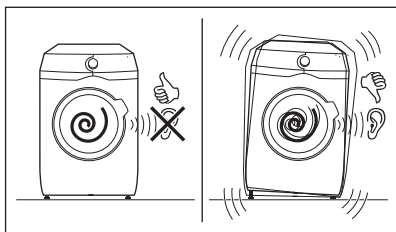
Не выравнивайте прибор путем подкладывания под ножки прибора кусочки картона, дерева и других подобных материалов.



Прибор должен стоять ровно и устойчиво.

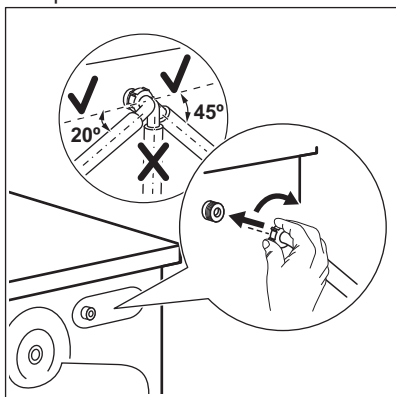
- i** Надлежащее выравнивание прибора по горизонтали предотвращает появление вибрации, шума и перемещение прибора во время работы.

- i** Если машина устанавливается на цоколь или если поверх стиральной машины устанавливается сушильный барабан используйте аксессуары, описанные в Главе «Аксессуары». Внимательно прочитайте инструкции, прилагаемые к прибору и данному аксессуару.



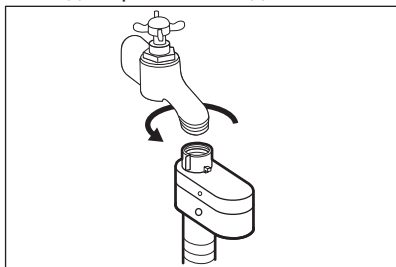
3.3 Наливной шланг

1. Подсоедините наливной шланг к задней части прибора.
2. Поверните шланг влево или вправо в зависимости от расположения водопроводного крана.



i Убедитесь, что наливной шланг находится не в вертикальном положении.

3. При необходимости ослабьте зажимную гайку и расположите его нужным образом.
4. Присоедините наливной шланг к водопроводному крану холодной воды с резьбой 3/4 дюйма.



ПРЕДУПРЕЖДЕНИЕ

Проверьте все соединения на предмет утечек.

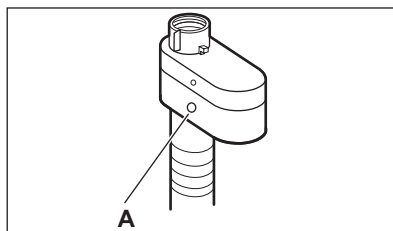


Если длины шланга не хватает, не используйте удлинитель шланга. Обратитесь в сервисный центр для замены наливного шланга.

3.4 Устройство для защиты от протечек воды

Наливной шланг оснащен устройством для защиты от протечек воды. Это устройство предотвращает протечки, которые могут иметь место по причине естественного старения шланга.

О возникновении такой неисправности предупреждает появление красного сектора в окне «А».



В подобном случае закройте водопроводный вентиль и обратитесь в авторизованный сервисный центр для замены шланга.

3.5 Слив воды

Сливной шланг должен быть находиться на высоте не менее 60 см и не более 100 см от уровня пола.

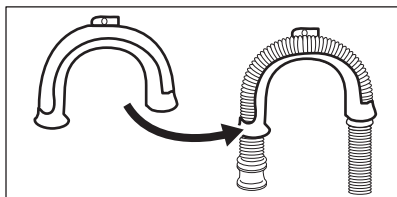


Запрещается удлинять сливной шланг более чем до 400 см. Для замены сливного шланга и его удлинения обращайтесь в авторизованный сервисный центр.

Подключение сливного шланга можно осуществить несколькими различными способами:

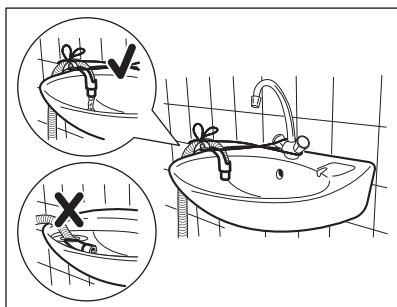
1. Согнув сливной шланг в форме подковы и зафиксировав его в

пластиковой направляющей для шланга.



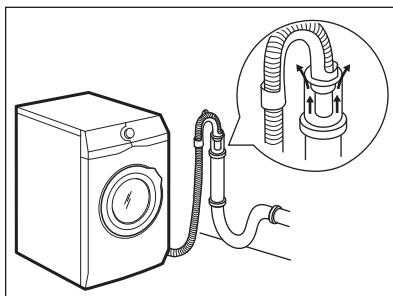
2. **Путем установки шланга на край раковины** - Привяжите направляющую к водопроводному вентилю или прикрепите ее к стене.

i Убедитесь, что пластиковая направляющая не смещается, когда прибор производит слив воды.



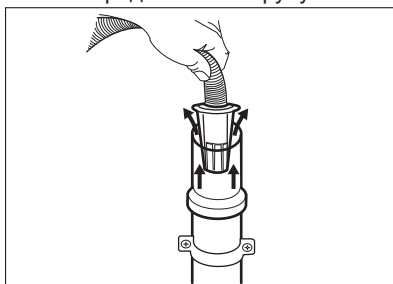
i Удостоверьтесь, что конец сливного шланга не погружен в воду. В противном случае возможно попадание сточной воды обратно в прибор.

3. **Путем подключения к стояку с впускным отверстием** - Подсоедините сливной шланг непосредственно к сливной трубе. См. Рисунок.

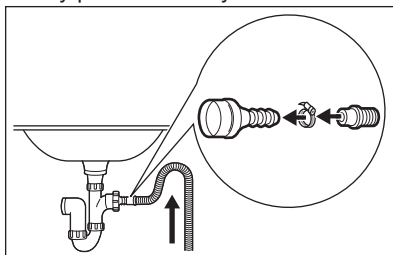


i Конец сливного шланга всегда должен вентилироваться, т.е. внутренний диаметр сливной трубы (мин. 38 мм - мин 1,5") должен быть больше внешнего диаметра сливного шланга.

4. Если конец сливного шланга выглядит так, как показано на рисунке, можно ввести его непосредственно в трубу.



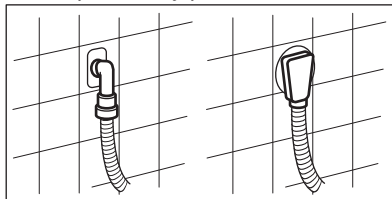
5. **Без помощи пластиковой направляющей для шланга, к сливному отверстию сливной трубы** - Вставьте сливной шланг в сливную трубу и закрепите муфтой. См. Рисунок.



- i** Обязательно согните сливной шланг в форме подковы, чтобы предотвратить попадание содержимого слива из раковины обратно в прибор.

- 6. Подсоедините шланг **непосредственно к сливной трубе, встроенной в стену**

помещения: вставьте шланг и закрепите муфтой.



4. ОПИСАНИЕ ИЗДЕЛИЯ

4.1 Особые функции

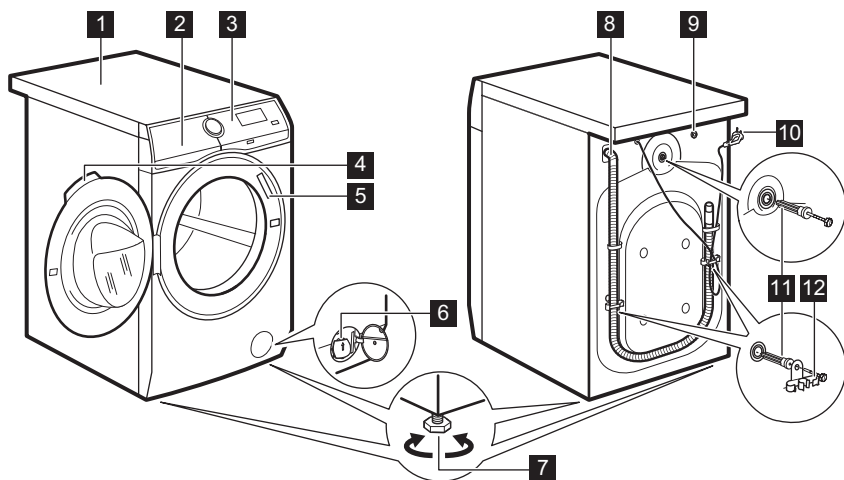
Ваша новая стиральная машина отвечает всем современным требованиям, предъявляемым к эффективной и надлежащей стирке белья при низком расходе воды, энергии и моющих средств.

- **Интерактивный сенсорный дисплей** ускоряет и облегчает настройку и эксплуатацию прибора.
- **Соединение Wi-Fi** и опция **Удаленный старт** обеспечивает возможность удаленного запуска цикла, интерактивного контроля стиральной машины и контроля состояния цикла стирки.
- Система **СофтУотер** действует как **смягчитель для воды**, устраняя жесткие минеральные вещества из поступающей воды и обеспечивая мягкую воду для стирки. Она позволяет избежать повышенной грубости одежды, ее усадки и выцветания красок стирка за стиркой.
- Система **Эко-Микс** разработана для защиты волокон ткани при помощи различных этапов предварительного смешивания, позволяющих растворить в воде сначала моющее средство, а затем и кондиционер для белья до того, как они попадут на белье. Это позволяет обеспечить охват и заботу о каждом волокне.
- Благодаря **датчикам веса** прибор умеет определять вес загрузки

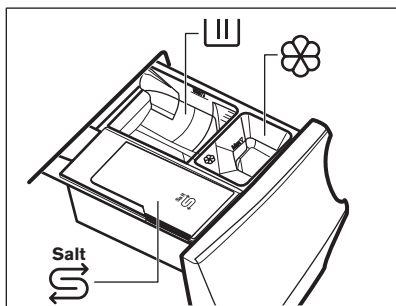
белья; он может дать рекомендации по количеству средства для стирки, которое потребуется для наилучших результатов и наименьших затрат.

- Система **ProSense** автоматически корректирует продолжительность программы согласно загрузке барабана для достижения идеальных результатов стирки за минимально возможное время.
- Пар предоставляет быструю и удобную возможность освежить одежду. Бережные программы обработки паром устраняют неприятные запахи и уменьшают складки в сухой одежде, после чего ей требуется минимум глажки. Опция **+ Пар** завершает каждый цикл бережной обработкой паром, которая снимает напряжение внутри волокон и уменьшает образование складок на одежде. Гладить будет легче!
- Опция **Пятна** производит предварительную обработку стойких пятен, оптимизируя эффективность пятновыводителя.
- Благодаря опции **+ Мягкость** кондиционер для белья равномерно распределяется по всему белью и глубоко проникает в волокна ткани, обеспечивая идеальную мягкость.

4.2 Обзор прибора



- 1 Верхняя панель
- 2 Дозатор моющего средства и отделение для соли
- 3 Панель управления
- 4 Ручьятка дверцы
- 5 Табличка с техническими данными
- 6 Фильтр сливного насоса
- 7 Ножки для выравнивания прибора
- 8 Сливной шланг
- 9 Штуцер для подсоединения наливного шланга
- 10 Сетевой кабель
- 11 Транспортировочные болты
- 12 Держатель для шланга



- III Отделение для этапа стирки: порошкового моющего средства, пятновыводителя.

i При использовании жидкого моющего средства не забудьте установить специальный контейнер для жидких моющих средств. См. «Добавление моющего средства и добавок» в главе «Ежедневное использование».

4.3 Дозатор моющего средства и отделение для соли

i Всегда следуйте инструкциям, приведенным на упаковке средств для стирки. В любом случае рекомендуется не превышать максимальный уровень для каждого отделения (**MAX**).



Отделение для жидких добавок (кондиционера для тканей, средства для подкрахмаливания).
Отделение для соли.



Внимательно ознакомьтесь с главой «Смягчитель воды (Soft Water)».



После цикла стирки при необходимости устранили остатки моющего средства из дозатора моющего средства.

MAX Максимально допустимый уровень для моющего средства/ жидких добавок.



При выборе предварительной стирки поместите дозирующий шарик с моющим средством/добавки внутрь барабана.

5. СМЯГЧИТЕЛЬ ДЛЯ ВОДЫ (SOFT WATER)

5.1 Введение

Вода содержит жесткие минеральные вещества. Чем больше в воде содержится таких минеральных веществ, тем выше жесткость воды.

Жесткая вода может понизить эффективность моющего средства, негативно сказаться на мягкости ткани и повлиять на усадку и выцветания красок.

Данный прибор оснащен смягчителем воды, способным обеспечить смягчение воды до нужного уровня с целью сохранения целостности ткани и яркости цветов, а также гарантировать оптимальную производительность стирки при низкой температуре.

Смягчитель воды необходимо настроить в соответствии с уровнем жесткости воды, поступающей в прибор. Правильная настройка позволяет достичь оптимальных результатов стирки и максимальной защиты одежды.

Для правильной настройки смягчителя воды см. Раздел «Установка уровня жесткости воды».



При первом включении прибора сенсорный экран предлагает различные настройки, одной из которых является уровень жесткости воды.

5.2 Выбор и установка уровня жесткости воды Смягчение воды

Прибор дает выбор из 7 уровней, соответствующих 7 различным диапазонам жесткости воды.

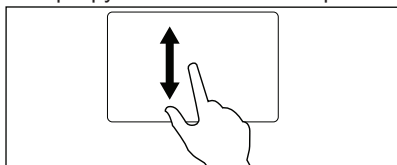
В зависимости от страны жесткость воды выражается в эквивалентных единицах, напр., градусах по французскому стандарту (°f), немецкому стандарту (°d), английскому стандарту (°e) в ммоль/л и ч./млн.

При необходимости обратитесь в местную службу водоснабжения, чтобы узнать уровень жесткости воды в вашем регионе.


Для выбора подходящего уровня см. Таблицу «Уровни жесткости воды».

Установка уровня жесткости воды:

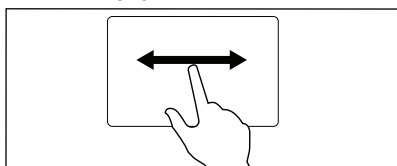
1. Нажмите и удерживайте кнопку **Вкл/Выкл** в течение нескольких секунд, чтобы включить прибор.
2. Дождитесь появления страницы программы и найдите **Настройки**, прокрутив ее вниз или вверх.





3. Коснитесь  для вызова списка настроек.


Spin	
Machine Clean	
Settings	
OKOPower	
ColourPro	


4. Прокрутив список вверх или вниз, найдите **Жесткость воды**.
5. Коснитесь строки **Жесткость воды**.
6. Для выбора требуемого уровня прокрутите список уровней вправо или влево.



<Programmes	Info
 Buzzer	OFF
 Water Hardness	6
< 5 6 7 >	

7. Для выхода и подтверждения выбранного уровня коснитесь строки **Жесткость воды**.
8. Прокрутите вверх или вниз список настроек для выбора строки **Смягчение воды** и коснитесь ее для входа.

<Programmes	Info
 Water Softener	Wash
< Wash >	

9. Прокрутите строку вправо или влево и выберите:
 - **Стирка:** смягчитель воды включен только на этапе стирки. Данная установка отвечает требованиям большинства сценариев эксплуатации.
 - **Стир. и полоск.:** если поступающая вода имеет особенно высокую жесткость (уровни **6** и **7**), для сохранения мягкости ткани рекомендуется включить смягчитель воды также и для этапа полоскания.
-  Данная настройка повышает расход соли.
- **Выкл:** выключение смягчителя воды.

Уровни жесткости воды

уровней	Уровни согласно показаниям измерителя ¹⁾	Диапазон жесткости воды				
		°f (градусы по французскому стандарту)	°d (градусы по немецкому стандарту)	°e (градусы по английскому стандарту)	ммоль/л	ч./млн.
1	C01	≤5	≤3	≤ 4	≤0.5	≤ 50
2	C02	6 - 13	4 - 7	5 - 9	0.6 - 1.3	60 - 130
3	C03	14 - 21	8 - 11	10 -15	1.4 - 2.1	140 - 210
4 ²⁾	C04	22 - 29	12 - 16	16 - 20	2.2 - 2.9	220 - 290
5	C05	30 - 37	17 - 20	21 - 26	3.0 - 3.7	300 - 370
6	C06	38 - 45	21 -25	27 - 32	3.8 - 4.5	380 - 450
7	C07	≥46	≥26	≥33	≥4.6	≥460

1) Если он входит в комплект прибора.

2) Заводская установка; отвечает требованиям большинства сценариев эксплуатации.

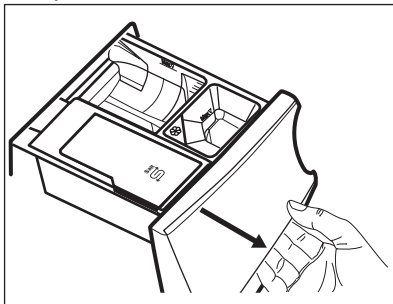
5.3 Заполнение солью

Смягчитель воды использует для работы специальную имеющуюся в приборе смолу.

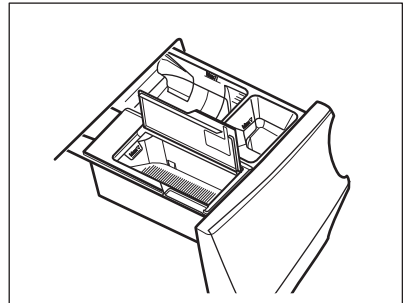
Для регенерации смол и их подготовки к смягчению воды следует заполнить

отделение  специальной солью:

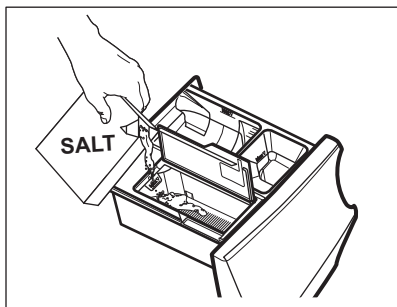
1. Откройте дозатор моющих средств.



2. Откройте отделение .





3. Засыпьте специальную соль.




4. Закройте отделение для соли и дозатор для моющего средства.

i Регулярно проверяйте наличие достаточного количества соли.


В отделение  помещается около 600 грамм соли, которой достаточно примерно для 20-30 циклов стирки (от 4 до 70 недель) в зависимости от заданного уровня жесткости воды и того, включается ли смягчитель для воды только на этапе стирки. Если смягчитель воды также включается и на этапе полоскания, одной заправки соли достаточно для 5-80 циклов стирки (или 1-18 недель) в зависимости от установленного уровня жесткости воды. См. Главу «Установка уровня жесткости воды».

Когда требуется заполнить солью отделение , по окончании цикла на дисплей выводится сообщение **Добавьте соль** — даже в случае, если небольшое количество соли еще осталось.

! **ВНИМАНИЕ!** Наполняйте солью только отделение .



ВНИМАНИЕ!

Не наполняйте отделение  ничем кроме соли. В случае, если в данное отделение было случайно добавлено моющее средство/добавка, см Раздел «Удаление из отделения для соли моющих средств или других добавок» в Главе «Поиск и устранение неисправностей».



Используйте только специальную соль для посудомоечных и/или стиральных машин. Нужный вид соли можно найти на нашем веб-сайте! Другие виды соли менее эффективны и могут с течением времени привести к неустраняемому повреждению системы смягчения воды. **Не используйте мелкую соль!**



Прибор нормально работает даже без соли, но при этом не достигается его полная эффективность. В случае, если после длительной эксплуатации прибора без соли она будет засыпана в прибор, функция смягчителя воды будет полностью восстановлена через несколько длинных циклов стирки.

5.4 Регенерация устройства для смягчения воды

После ряда циклов прибору может потребоваться регенерация устройства для смягчения воды.

При постоянном использовании длительных циклов работы (напр., Хлопок, Синтетика или Хлопок Эко) без сокращения их времени работы

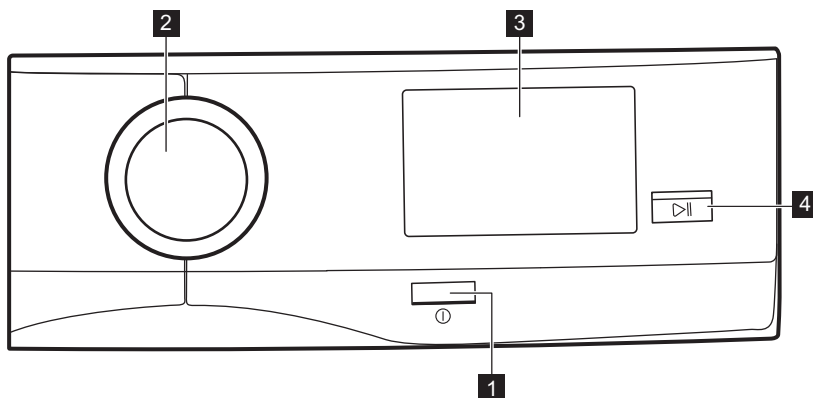
регенерация производится автоматически.

- i** Если вы обычно пользуетесь короткими циклами, которые длятся менее 2 часов, регенерация может не производиться: вы заметите, что соль не используется, так как она применяется только на этапе регенерации.

В зависимости от частоты использования и уровня жесткости воды **запускайте длинный цикл каждую неделю или как минимум каждые две недели, чтобы в ходе цикла стирки гарантированно использовалась мягкая вода.**

6. ПАНЕЛЬ УПРАВЛЕНИЯ

6.1 Описание панели управления

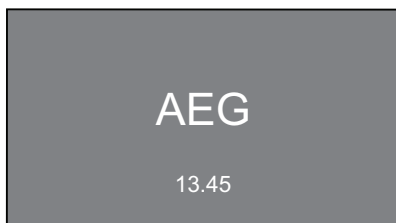


- 1** Кнопка «Вкл/Выкл» ①
- 2** Селектор программ
- 3** Сенсорный дисплей

- 4** Кнопка «Пуск/Пауза» ▷||

7. ПЕРВОЕ ВКЛЮЧЕНИЕ

При каждом включении прибора на дисплей выводится страница запуска.



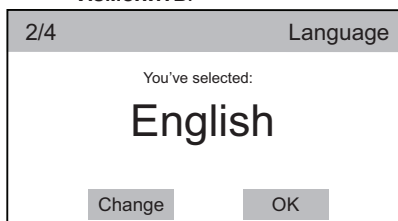
При каждом включении прибора на дисплей после страницы запуска предлагается пройти процедуру первоначальной настройки.

7.1 Выбор языка

1. Прокрутите список языков и выберите требуемый язык. Для установки требуемого языка коснитесь и удерживайте его.

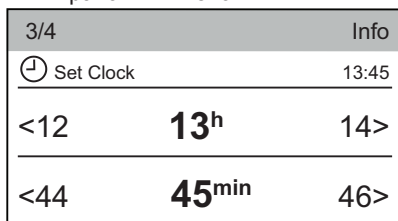


2. Появится следующий экран:
 - для подтверждения выбора языка коснитесь **ОК**;
 - для изменения коснитесь **Изменить**.

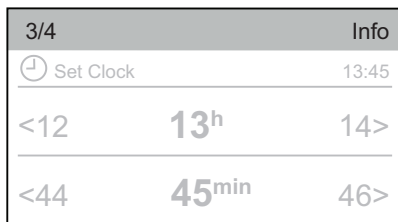


7.2 Установка времени суток

1. Для установки текущего времени прокрутите строки часов и минут вправо или влево.

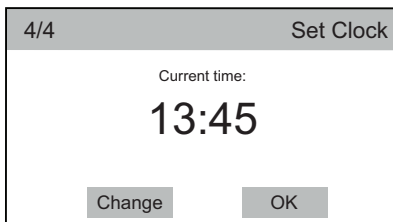


2. Для установки времени суток коснитесь строки **Установка часов**.



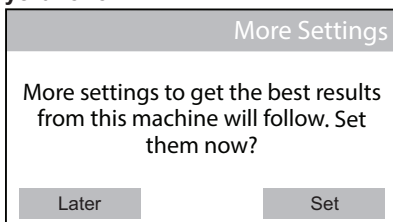
3. Появится следующий экран:
 - для подтверждения выбора времени суток коснитесь **ОК**;

- для изменения коснитесь **Изменить**.

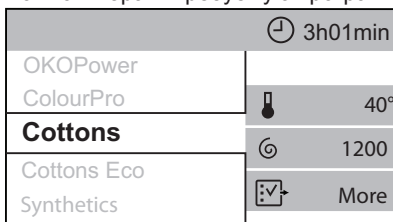


7.3 Дополнительные настройки

После установки времени на дисплее отобразится экран **Больше установок**.



Если коснуться **Позднее**, появится страница списка программ, в которой можно выбрать требуемую программу.

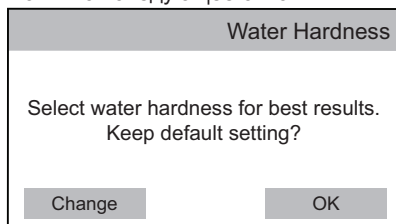


Касанием **Установить** можно продолжить дальнейшую работу с настройками.

7.4 Жесткость воды

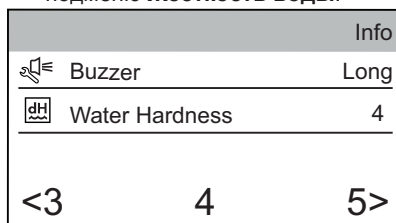
На дисплее будет выведено приглашение задать надлежащий уровень жесткости воды для оптимизации результатов стирки.

Появится следующее окно.



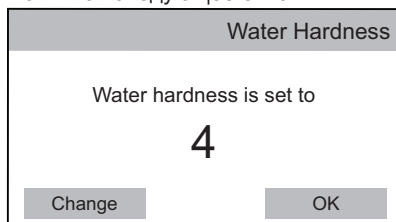
- Коснитесь **OK** для подтверждения установки по умолчанию.

1. Коснитесь **Изменить** для вызова подменю **Жесткость воды**.



2. Для выбора требуемого уровня жесткости воды прокрутите список уровней вправо или влево.
3. Коснитесь строки **Жесткость воды**.

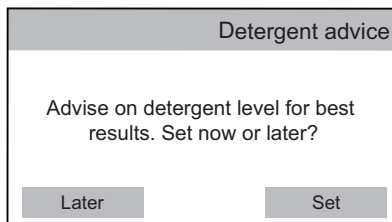
Появится следующее окно.



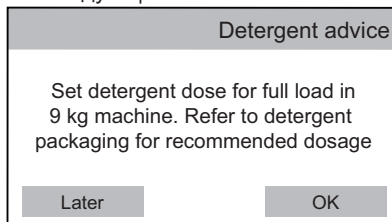
4. Коснитесь **OK** для подтверждения или **Изменить** для изменения уровня.

7.5 Расход моющ. ср-ва

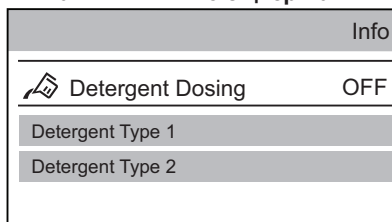
Можно задать среднюю дозировку моющего средства, рекомендованную на упаковке моющего средства.



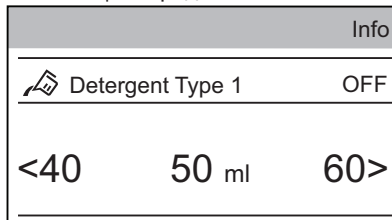
1. Коснитесь **Установить**. Появится следующее окно.



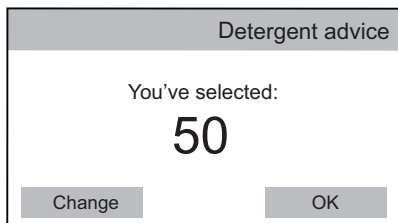
2. Коснитесь **OK** для вызова меню **Расход моющ. ср-ва**.
3. Коснитесь строки **Тип моющ. ср-ва 1** или **Тип моющ. ср-ва 2**.



4. Прокрутите строку подменю влево или вправо, чтобы задать среднюю дозировку моющего средства в миллилитрах согласно рекомендации на упаковке моющего средства.

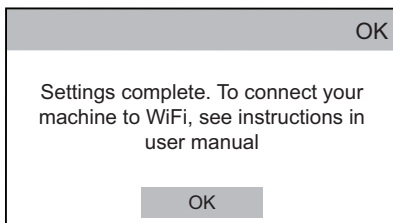


5. Коснитесь строки **Тип моющ. ср-ва 1**. Появится следующее окно. Коснитесь **OK** для подтверждения выбора.



7.6 Wi-Fi

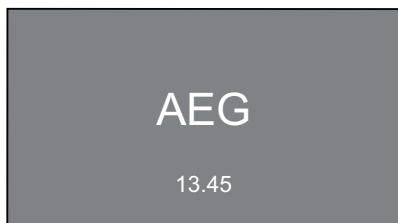
Запуск завершается выводом следующего диалогового окна.



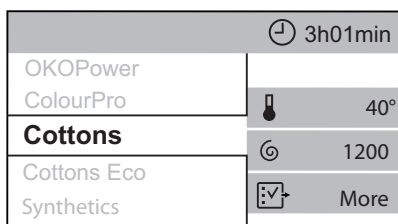
См. Раздел «Настройка соединения Wi-Fi» в Главе «Настройки».

8. СЕНСОРНЫЙ ДИСПЛЕЙ

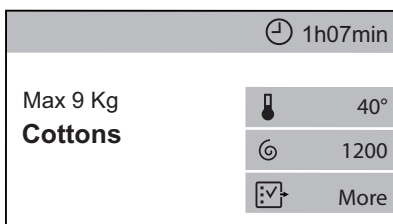
При каждом включении прибора на дисплей выводится страница запуска.



Через несколько секунд появляется список программ, в котором по умолчанию предлагается Хлопок.

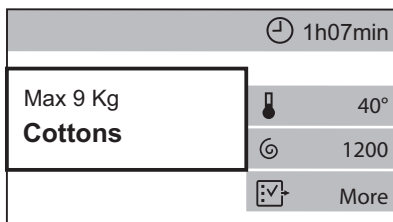


Если не прокручивать список программ вверх и вниз, через несколько секунд появится страница обзора программы. Для возврата к странице списка программ просто коснитесь названия программы (напр., Хлопок).

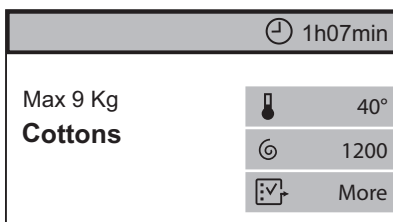



На экране обзора отображается:

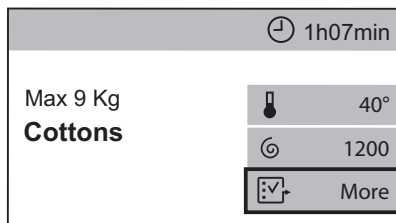
- Максимальная загрузка для выбранной программы, название программы.




- Продолжительность программы В этой области экрана также может отображаться символ отсрочки пуска или **Экономия времени**, в случае, если данные опции были выбраны пользователем.



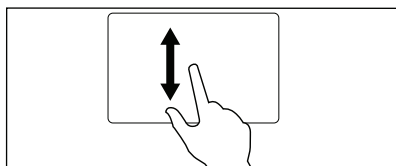
- Выбранные на данный момент опции. Ярлык  позволяет вызвать дополнительное меню опций.



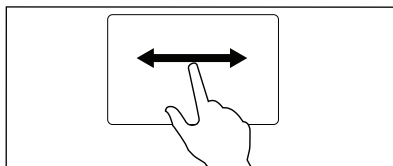
-  Если на странице обзора виден ярлык, можно вызвать меню опций/настроек простым касанием соответствующего ярлыка.

Можно прокрутить различные меню опций/настроек:


- **вверх и вниз** или



- **вправо или влево.**



Для установки ряда опций или настроек достаточно изменить состояние с **Выкл** на **ВКЛ** простым касанием соответствующей строки.

-  Программы, опции и настройки также можно устанавливать поворотом селектора программ, а в горизонтальных подменю можно задавать требуемое значения простым касанием стрелки < или >.

9. 📶 WI-FI НАСТРОЙКА СОЕДИНЕНИЯ

Данная глава описывает подключения интеллектуального устройства к сети Wi-Fi и его подключения к мобильным устройствам.

Данная функциональность позволяет получать уведомления, управлять стиральной машиной и следить за ней с мобильных устройств.

Для подключения прибора и получения доступа к полному спектру функций и услуг вам понадобится:

- Домашняя беспроводная сеть и действующее подключение к Интернету.
- Мобильное устройство, подключенное к беспроводной сети.

Протокол	IEEE 802.11b DSSS/802.11g/n OFDM
Макс. мощность	<100 мВт
Модуль	NIUX-UART-LIT

9.1 Установка и настройка "Му AEG"

При подключении стиральной машины к приложению возьмите свое интеллектуальное устройство и встаньте рядом с машиной.


Убедитесь, что интеллектуальное устройство подключено к беспроводной сети.


Частота	2412 - 2472 МГц
----------------	-----------------

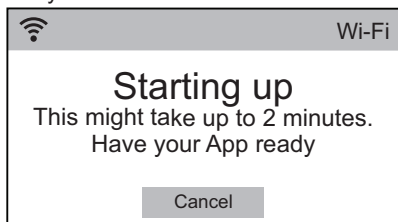
1. Вызовите на своем интеллектуальном устройстве магазин приложений App Store.
2. Загрузите и установите приложение "My AEG".
3. Убедитесь, что на стиральной машине установлено соединение Wi-Fi. В противном случае ознакомьтесь со следующим параграфом «Настройка беспроводного соединения стиральной машины».
4. Запустите приложение. Выберите страну, язык и войдите в систему при помощи электронного адреса и пароля. Если у вас нет учетной записи, создайте новую, воспользовавшись инструкциями из "My AEG".
5. Воспользуйтесь указаниями приложения по регистрации и настройке приложения для стиральной машины.

На дисплее стиральной машины появится сообщение, подтверждающее успешную настройку.

9.2 Настройка беспроводного соединения стиральной машины

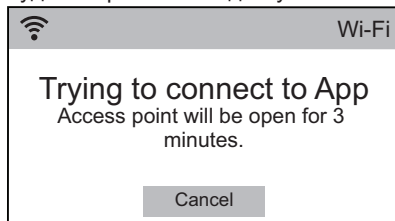
1. Для входа в меню настроек коснитесь ярлыка  на странице списка программ.
2. Для подключения коснитесь строки **Wi-Fi**.

На экране появится сообщение, мигает значок  и начнется включение модуля беспроводной связи. На достижение готовности может потребоваться около двух минут.

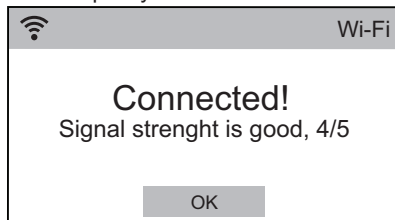


Когда беспроводной модуль будет готов, сообщение на экране уведомит

вас о том, что в течение около 3 минут будет открыта точка доступа.




3. Настройте приложение "My AEG" на своем интеллектуальном устройстве.
4. Если соединение настроено, на дисплее стиральной машины появится сообщение, подтверждающее успешную настройку.




5. Коснитесь **ОК** для возврата к списку настроек машины.
6. Коснитесь **Программа** для возврата на страницу списка программ.

Отключение беспроводного соединения

1. Для входа в меню настроек коснитесь ярлыка  на странице списка программ.
2. Коснитесь строки **Wi-Fi**; отобразится новое меню.
3. Коснитесь **Выключите**.

Удаление учетных данных беспроводного соединения.


1. Для входа в меню настроек коснитесь ярлыка  на странице списка программ.
2. Коснитесь строки **Wi-Fi**; отобразится новое меню.
3. Коснитесь **Перезагрузите сеть**.

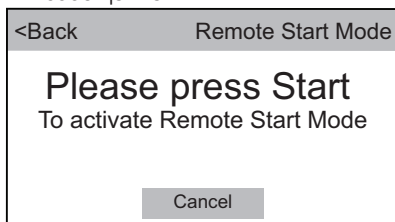
9.3 Дистанционный пуск

Имеется возможность удаленного запуска и остановки программы стирки.


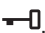
После установки приложения и установления беспроводного подключения в списке доступных опций каждой программы появится опция **Дистанционный пуск**.

Для удаленного включения:

1. На странице списка программ выберите требуемую программу.
2. После появления страницы обзора программы коснитесь  **Ещё** для вызова списка опций.
3. Для ее запуска (состояние **ON**) коснитесь строки **Дистанционный пуск**. Появится следующее сообщение:



4. Нажмите кнопку **Старт/Пауза** для включения **Дистанционный пуск**.

На странице обзора программы появятся индикаторы  и , а дверца заблокируется.



Если дверца открыта, функция **Дистанционный пуск** выключена. В случае удаленной приостановки или остановки цикла дверца остается заблокированной. Для разблокировки дверцы необходимо подойти к прибору и нажать на **Старт/Пауза**. Во избежание случайной разблокировки дверец можно включить опцию **Блокировка от детей**.



ВНИМАНИЕ!

Если температура или уровень воды в барабане слишком высоки и/или барабан еще вращается, дверцу нельзя будет открыть.

9.4 Обновление по протоколу беспроводной связи

Приложение может предолжить произвести обновление для установки новых возможностей.

Обновление выполняется только посредством самого приложения.

Если работает какая-либо программа, приложение уведомит пользователя, что обновление будет запущено по окончании работы программы.

Во время обновления прибор отображает сообщение о том, что выполняется обновление.




Прибором снова можно будет пользоваться по окончании обновления; какого-либо уведомления об успешном обновлении не выдается.

В случае ошибки на дисплее прибора отобразится предупреждение об ошибке обновления: для возврата в нормальный режим работы нажмите любую кнопку или поверните селектор.

10. ПЕРЕД ПЕРВЫМ ИСПОЛЬЗОВАНИЕМ



В ходе установки или перед первым использованием внутри прибора можно заметить некоторое количество воды. Вода остается в приборе после полной заводской проверки работоспособности, которая производится чтобы потребитель гарантированно получил идеально работающий прибор, и не должна служить причиной для беспокойства.

1. Удостоверьтесь, что из прибора извлечены все транспортировочные болты.
2. Убедитесь, что подача электропитания не отключена, а водопроводный кран открыт.
3. Убедитесь, что в отделении с отметкой ^{Salt}  имеется соль, и установите соответствующий уровень жесткости воды. См. Главу «Установка уровня жесткости воды».
4. Налейте 2 литра воды в отделение средств для стирки, отмеченное значком . Это приведет в действие систему слива.
5. Налейте в отделение средства для стирки, отмеченное значком , небольшое количество средства.
6. Не загружая в прибор белья, выберите и запустите программу для стирки изделий из хлопка на максимальной температуре. Эта процедура удалит из барабана и бака какие бы то ни было загрязнения.

11. ПРОГРАММЫ

11.1 Таблица программ







Если смягчитель воды включен, смягченная вода улучшает работу всех программ стирки.



Программы стирки

Программа	Описание программы
Программы стирки	
ЭкоИнтенсив	Изделия из хлопка и нелиняющей синтетики. Запустите программу стирки, которая всего за 59 минут производит интенсивную повседневную стирку слабозагрязненного белья, обеспечивая хорошую производительность стирки в короткое время.
ЦветПро	Стирка цветного хлопка и синтетики. Низкотемпературный цикл для оптимальной защиты цветов ткани и обеспечения хороших результатов стирки благодаря смягченной воде. Для оптимального ухода за тканью рекомендуется не заполнять барабан полностью.

Программа	Описание программы
Хлопок	Белый и цветной хлопок. Обычная, сильная и легкая загрязненность.
Хлопок Эко	Белый и цветной хлопок. Обычная, сильная и легкая загрязненность. Данная программа, запущенная с температурой 60°C и загрузкой 9 кг, является эталонной программой для данных, указанных в этикетке энергоэффективности в соответствии с ГОСТ R IEC 60456:2010.
Синтетика	Изделия из синтетических или смешанных тканей. Обычная загрязненность.
Тонкие ткани	Деликатные ткани, например, из акрила, вискозы, полиэстера и смесовых тканей, требующих более мягкой стирки. Обычная загрязненность.
Шерсть/Шелк	<p>Для шерстяных изделий, пригодных для машинной стирки, а также для шерстяных изделий, подлежащих ручной стирке, и изделий из других тканей, имеющих на этикетке символ «Ручная стирка».¹⁾ Woolmark Apparel Care - Зеленый</p> <div data-bbox="445 735 822 979" data-label="Image"> </div> <p>Компания Woolmark Company одобрила применение используемой в данной машине программы стирки шерстяных изделий с этикеткой «ручная стирка» при условии выполнения стирки в соответствии с указаниями производителя данной стиральной машины. Следуйте указаниям по сушке изделия, приведенным на его этикетке, а также другим инструкциям по уходу за бельем. M1361 Символ Woolmark является сертификационным товарным знаком в Великобритании, Ирландии, Гонконге и Индии.</p>
Программа обработки паром	

Программа	Описание программы
Пар	<p>Программа обработки паром для изделий из хлопка и синтетики. Пар может использоваться для сухих изделий²⁾, выстиранное или однократно ношенное белье. Данная программа борется со складками и неприятным запахом³⁾ и снимает напряжение внутри волокон. По завершении программы быстро извлеките белье из барабана. После выполнения программы обработка паром глажка не составляет никакого труда. Не используйте какие бы то ни было средства для стирки. При необходимости удалите загрязнения с помощью стирки или локального выведения пятен. При обработке паром не происходит гигиеническая обработка вещей. Не используйте паровую программу со следующими типами белья:</p> <ul style="list-style-type: none"> • Вещи, непригодные для барабанной сушки. • Вещи с ярлыком «Только химическая чистка».
Программы стирки	
20 мин - 3 кг	<p>Изделия из хлопка и синтетики, слабозагрязненное или однократно ношенное белье.</p>

Программа	Описание программы
Куртки	<p data-bbox="443 172 490 220"> Не используйте кондиционер для белья и убедитесь, что в дозаторе моющего средства отсутствуют остатки кондиционера для белья.</p> <p data-bbox="437 296 1032 424">Уличная одежда, технодежда, спортивная одежда, ткани с начесом, водонепроницаемые и дышащие куртки, штормовки со съемным флисовым или внутренним теплоизолирующим слоем. Рекомендованная загрузка белья составляет 2.5 кг.</p> <p data-bbox="437 432 1032 584">Данная программа также может использоваться для восстановления водоотталкивающих свойств; она специально предназначена для ухода за одеждой с водоотталкивающим покрытием. Для запуска цикла восстановления водоотталкивающих свойств действуйте следующим образом:</p> <ul data-bbox="437 592 1032 743" style="list-style-type: none"> <li data-bbox="437 592 913 624">• Залейте моющее средство в отделение . <li data-bbox="437 632 1032 711">• Залейте специальное средство для восстановления водоотталкивающих свойств ткани в отделение для кондиционера для белья . <li data-bbox="437 719 986 743">• Уменьшите количество загружаемого белья до 1 кг. <p data-bbox="443 759 490 807"> Для еще большего повышения эффективности процедуры восстановления водоотталкивающих свойств загрузите белье в сушильный барабан и выберите программу сушки Куртки (если она имеется, и если в этикетке с информацией по уходу за изделием допускается барабанная сушка).</p>
Джинсы	<p data-bbox="437 975 1032 1102">Изделия из джинсовой и трикотажной ткани. Обычная загрязненность. Программа выполняет предназначенный для джинсовой ткани щадящий цикл полоскания, который не приводит к потере сочности цветов и удаляет с волокон остатки стирального порошка.</p>
Антиаллергенная	<p data-bbox="437 1126 1032 1334">Изделия из белого хлопка. Данная программа удаляет микроорганизмы, в течение нескольких минут поддерживая температуру свыше 60°C. Это помогает избавиться от микробов, бактерий, микроорганизмов и нежелательных частиц. Дополнительный этап полоскания обеспечивает надежное удаление остатков моющего средства и пыли/компонентов, способных вызвать аллергию. Это делает стирку более эффективной.</p>

Программа	Описание программы
Полоскание	<p>Все ткани за исключением шерсти и вещей, требующих бережного обращения. Программа полоскания и отжима белья. По умолчанию используется скорость отжима, предусмотренная для изделий из хлопка. Уменьшите скорость отжима согласно типу ткани. При необходимости выберите опцию Доп. Полоскание для добавления числа полосканий. При пониженной скорости отжима прибор производит ряд щадящих полосканий и короткий отжим.</p>
Слив	<p>Все ткани за исключением шерсти и вещей, требующих бережного обращения. Программа слива из барабана оставшейся воды.</p>
Отжим	<p>Все ткани за исключением шерсти и вещей, требующих бережного обращения. Программа отжима белья и слива из барабана оставшейся в нем воды. По умолчанию используется скорость отжима, предусмотренная для изделий из хлопка. Уменьшите скорость отжима согласно типу ткани.</p>
Очистка	<p>Профилактический цикл с горячей водой предназначен для очистки и освежения барабана и удаления возможных отложений. Для достижения оптимальных результатов запускайте данный цикл раз в месяц. Перед запуском цикла извлеките из барабана все вещи. Вылейте в отделение для этапа стирки хлорсодержащий отбеливатель или средство для очистки стиральных машин. НЕ ИСПОЛЬЗУЙТЕ оба средства одновременно.</p> <p> После очистки барабана запустите цикл полоскания с пустым барабаном и без средства для стирки, чтобы удалить остатки хлорсодержащего отбеливателя.</p> <p> Запускайте данную программу особенно в случае вывода сообщение Рекомендуется цикл очистки. В случае, если запуск программы очистки откладывается пользователем, сообщение продолжит выводиться при каждом последующем использовании прибора, пока пользователь не выполнит данную программу.</p>

1) В ходе этого цикла барабан медленно вращается, обеспечивая щадящую стирку. Может показаться, что барабан не вращается или вращается ненадлежащим образом, но для данной программы такое поведение является нормальным.

2) При выборе программы «Пар» для обработки сухого белья по окончании цикла белье может быть влажным. Повесьте белье сушиться на веревку примерно на 10 минут.

3) Программа обработки паром не удаляет особенно интенсивный неприятный запах.

Температура программы, максимальная скорость отжима и максимальная загрузка

Программа	Температура по умолчанию Диапазон температур	Эталонная скорость отжима Диапазон скорости отжима	Максимальная загрузка
ЭкоИнтенсив	30 °C 60 °C - 30 °C	1600 об/мин 1600 об/мин – 400 об/мин	5 кг
ЦветПро	30 °C 30 °C - Без нагрева	1200 об/мин 1200 об/мин – 400 об/мин	9 кг
Хлопок	40 °C 95 °C - Без нагрева	1600 об/мин 1600 об/мин – 400 об/мин	9 кг
Хлопок Эко	40 °C 60 °C - 40 °C	1600 об/мин 1600 об/мин – 400 об/мин	9 кг
Синтетика	40 °C 60 °C - Без нагрева	1200 об/мин 1200 об/мин – 400 об/мин	4 кг
Тонкие ткани	30 °C 40 °C - Без нагрева	1200 об/мин 1200 об/мин – 400 об/мин	4 кг
Шерсть/Шелк	40 °C 40 °C - Без нагрева	1200 об/мин 1200 об/мин – 400 об/мин	2 кг
Пар	-	-	1.5 кг
20 мин - 3 кг	30 °C 40 °C - 30 °C	1200 об/мин 1200 об/мин – 400 об/мин	3 кг
Куртки	30 °C 40 °C - Без нагрева	1200 об/мин 1200 об/мин – 400 об/мин	2.5 кг ¹⁾ 1 кг ²⁾
Джинсы	40 °C 60 °C - Без нагрева	1200 об/мин 1200 об/мин – 400 об/мин	9 кг
Антиаллергенная	60 °C	1600 об/мин 1600 об/мин – 400 об/мин	9 кг
Полоскание	-	1600 об/мин 1600 об/мин – 400 об/мин	9 кг

	Экономия времени ¹⁾	Скорость отжима	Без слива	Тихо	Эко ²⁾	Пятна ³⁾	Предв. стирка	Замачивание	Доп. Полоскание	+ Пар ³⁾	+ Мягкость	Антисминание	Уровень подачи пара
20 мин - 3 кг	■												■
Куртки		■	■						■				■
Джинсы	■	■	■		■	■	■		■	■	■	■	■
Антиаллер- генная		■	■			■	■		■	■	■	■	■
Полоскание		■	■						■				■
Слив													
Отжим		■											
Очистка		■											


1) При уменьшении продолжительности цикла до минимума рекомендуется уменьшить размер загрузки. Полная загрузка прибора возможна, однако качество стирки при этом будет не столь удовлетворительным.

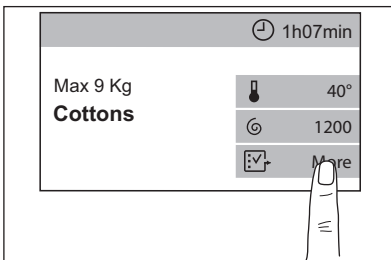
2) Данная опция недоступна при температуре ниже 30°C.

3) Данная опция недоступна при температуре стирки ниже 40°C.

12. РЕЖИМЫ

12.1 Введение

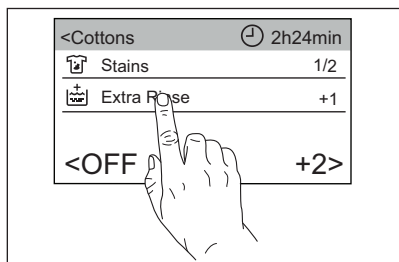
i При вызове меню  **Ещё**, на дисплее отображаются только опции, доступные для данного набора программ.



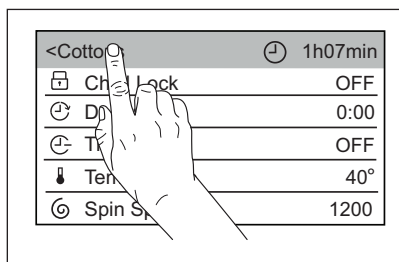
i Если на странице обзора программы имеется ярлык опции, просто коснитесь его для непосредственного вывода соответствующего подменю данной опции.

Для включения или выключения, а также для вывода подменю опции, коснитесь строки данной опции.

Для выхода из подменю опции снова коснитесь строки опции.




Для возврата к странице обзора программы коснитесь строки программы.




12.2 Блокировка от детей

Данная опция позволяет предотвратить случайную эксплуатацию прибора детьми.


Для **включения** данной опции:




- Коснитесь строки **Блокировка от детей**; прибор автоматически вернется к странице обзора программы и  **отобразит ярлык**. Можно включить эту опцию:

- После нажатия кнопки Старт/Пауза; при этом кнопка Старт/Пауза и сенсорный экран будет отключен. Прибор можно выключить при помощи кнопки Вкл/Выкл.
- До нажатия кнопки Старт/Пауза прибор будет невозможно запустить.

 Выключение прибора не отменяет работу опции.

Для **выключения** данной опции:



- Нажмите и удерживайте ярлык  в течение 3 секунд, пока он не **исчезнет с экрана**.

 Если ярлык  отображается на экране, можно **включить** данную опцию, коснувшись ярлыка  без вывода меню **Подробнее**. См. «Быстрый доступ» Главы «Настройки».

12.3 Отложенный старт

С помощью этой опции можно отложить запуск программы на более удобное время.

1. Коснитесь строки **Отложенный старт** для входа в подменю.
2. Прокрутите вправо или влево строки выбора часов и/или минут и задайте требуемое значение отсрочки пуска.




При возврате на страницу обзора программы индикатор  и заданное время отсрочки будут попеременно отображаться с индикатором  и значением продолжительности программы.

После касания кнопки Старт/Пауза прибор переходит в обратному отсчету, а дверца блокируется.

12.4 Экономия времени

С помощью этой опции можно уменьшить продолжительность программы (**Выкл** = нормальная продолжительность программы).

1. Коснитесь строки **Экономия времени** для входа в подменю.
2. Прокрутите строку подменю вправо и выберите:
 - **Быстро** опция (**Средн**): в случае средней загрязненности белья будет разумным ускорить программу стирки.
 - **Очень быстро** опция (**Макс**): в случае уменьшенного размера загрузки.

При возврате на страницу обзора программы вместо индикатора  появится индикатор  **Быстро** или  **Очень быстро**, а значение

продолжительности программы будет обновлено.

12.5 🌡️ Температура

При выборе программы стирки прибор автоматически предлагает температуру по умолчанию.

1. Коснитесь строки **Температура** для входа в подменю.
2. Прокрутите строку подменю и задайте требуемую температуру. **Без нагрева** = стирка в холодной воде.

При возврате на страницу обзора программы будет выведена заданная вами температура.


12.6 🌀 Скорость отжима

При выборе программы прибор автоматически выбирает максимальную допустимую скорость отжима.

1. Коснитесь строки **Скорость отжима** для входа в подменю.
 2. Прокрутите строку подменю вправо или влево, чтобы:
- **Понизить скорость отжима;**




На дисплее отображается только набор скоростей отжима, доступных для выбранной пользователем программы.

- или **включить опцию Без слива;** При возврате на страницу обзора программы отобразится индикатор .

После последнего полоскания вода не сливается для предотвращения образования складок на белье. Программа стирки завершается с водой в барабане; этап заключительного отжима не производится. Дверца остается заблокированной. Барабан регулярно совершает вращения для предотвращения образования складок. Чтобы открыть дверцу, необходимо слить воду.

Коснитесь кнопки **Старт/Пауза:** прибор выполнит этап отжима и произведет слив воды.

- или **включить опцию Тихо.** При возврате на страницу обзора программы индикатор  будет включен. Все этапы отжима (промежуточный и заключительный) отменяются, и программа завершается, когда в баке есть вода. Это помогает уменьшить образование складок. Поскольку программа отличается низкой шумностью, ее удобно использовать в ночное время, когда стоимость электроэнергии ниже. В некоторых программах при полосканиях используется большее количество воды.

Дверца остается заблокированной. Барабан регулярно совершает вращения для предотвращения образования складок. Чтобы открыть дверцу, необходимо слить воду.

Коснитесь кнопки **Старт/Пауза:** прибор выполнит только этап слива.




Прибор автоматически произведет слив воды приблизительно через 18 часов.

12.7 🌿 Эко

Выбирайте данную опцию для слабо- или среднезагрязненных вещей, стираемых при температуре 30 и более градусов.

Для включения данной опции коснитесь строки Эко.

Прибор понижает температуру стирки и удлинняет время стирки для достижения хорошей эффективности стирки путем экономии электроэнергии.


При возврате на страницу обзора программы на экране отобразится ярлык .

12.8 Пятна

1. Коснитесь строки **Пятна** для входа в подменю.
2. Коснитесь строки с опцией, которую требуется установить:

- **Пятна**

Выберите эту функцию, если требуется обработать пятновыводителем изделия высокой степени загрязненности или изделия, на которых есть пятна.

Налейте пятновыводитель в отделение . Для повышения эффективности прибор произведет предварительное смешивание пятновыводителя с моющим средством и его подогрев.



Данная опция может увеличить продолжительность стирки.



Данная опция недоступна при температуре ниже 40 °С.

- **Предв. стирка**

Опция используется для добавления перед этапом стирки этапа предварительной стирки при 30°C.

Рекомендуется выбирать данную опцию для сильно загрязненного белья, особенно если на нем имеется песок, пыль, грязь или другие твердые частицы.



Наполните дозировочный шарик внутри барабана моющим средством для предварительной стирки.




Данная опция может увеличить продолжительность стирки.

- **Замачивание**

Рекомендуется использовать данную функцию для стирки сильнозагрязненного белья. Перед этапом стирки будет добавлен этап

замачивания при температуре 30°C примерно на полчаса.


При возврате на страницу обзора программы на экране отобразится ярлык .

12.9 Доп. Полоскание

С помощью этой опции можно добавить до 3 полосканий подряд к выбранным программам стирки.

Опция будет полезной для людей с чувствительной кожей и для тех, у кого имеется аллергия на моющие средства.



1. Коснитесь строки **Доп. Полоскание** для входа в подменю опций.
2. Прокрутите строку вправо, чтобы добавить 1, 2 или 3 дополнительных полоскания (**Выкл** = без дополнительных полосканий).

При возврате на страницу обзора программы на экране отобразится ярлык . Точки отображают выбранное количество дополнительных полосканий.



Данная опция увеличивает продолжительность стирки.





В случае выбора опции **Доп. Полоскание** в качестве опции по умолчанию и включения совместимой программы стирки на сенсорном дисплее отображается . В данном случае выбор опции **Доп. Полоскание** позволяет добавить только одно полоскание .


12.10 + Пар

Данная опция добавляет этап обработки паром, за которым по окончании программы стирки следует короткий этап «антисминание».

Этап обработки паром уменьшает складки на ткани и облегчает глажку.

Для включения опции (состояние **ВКЛ**) коснитесь строки **+ Пар**.


-  Данная опция может увеличить продолжительность стирки.
-  Загрузка малого количества белья способствует достижению более высоких результатов.

При возврате на страницу обзора программы на экране отобразится ярлык .


12.11 + Мягкость

Используйте опцию + Мягкость для оптимизации распределения кондиционера для белья и достижения большей мягкости белья.

Рекомендуется использовать смягчитель для белья, особенно если барабан полон, а белье имеет высокую степень загрязненности.

-  Данная опция несколько увеличивает продолжительность стирки.


Для включения опции (состояние **ВКЛ**) коснитесь строки **+ Мягкость**.

При возврате на страницу обзора программы на экране отобразится ярлык .

12.12 Антисминание

Если данная опция включена, в течение около 30 минут по окончании цикла барабан производит плавные движения, что способствует приданию одежде мягкости.


Для включения опции (состояние **ВКЛ**) коснитесь строки **Антисминание**.

При возврате на страницу обзора программы на экране отобразится ярлык .

12.13 Уровень подачи пара

Данная опция позволяет изменить уровень пара в зависимости от размеров загрузки.

1. Коснитесь строки **Уровень подачи пара** для входа в подменю.
2. Прокрутите строку вправо или влево и выберите один из следующих уровней:
 - **Минимум**
 - **Средний**
 - **Максимум**

-  Данный выбор доступен только с программой **Пар**.


12.14 ☆ Память

Данная опция позволяет сохранить две наиболее часто используемые программы стирки.

Для **сохранения** любимых программ:

1. Сначала выберите программу стирки и все требуемые опции.
2. Коснитесь строки **Память** для входа в подменю.
3. Коснитесь **Память 1** или **Память 2** для сохранения выбранной программы. Состояние изменится с **Очистить** на **Занято**.

При возврате на страницу списка программ при выборе программы рядом с ней экране появится **M1** или **M2**.

-  В дальнейшем при каждом включении прибора в списке первых пяти программ, автоматически предлагаемых прибором, появятся программы **M1** и/или **M2**, и вы сможете сразу выбрать их из списка на странице списка программ.

🕒 1h07min	
Settings	
Cottons	🔥 40°
Cottons	M1
Cottons Eco	🌀 1200
Synthetics	📄 More


Для **смены** записанной программы:

1. Сначала выберите программу стирки и все требуемые опции.
2. Коснитесь строки **Память** для входа в подменю.
3. Коснитесь строки **Память 1** или **Память 2** с состоянием **Занято**. Появится сообщение с запросом на очистку или замену сохраненной программы.
4. Коснитесь **Заменить**.

Для **отмены** записанной программы:

1. Коснитесь строки **Память** для входа в подменю.
2. Коснитесь строки **Память 1** или **Память 2**. Появится сообщение с запросом на очистку или замену сохраненной программы.
3. Коснитесь **Очистить. M1** или **M2** исчезнет из списка программ на странице списка программ.


12.15 📶 Дистанционный пуск

 После завершения загрузки и установки приложения и выполнения беспроводного подключения к стиральной машине доступен удаленный пуск. См. Главу «Настройка соединения Wi-Fi».

С помощью данной опции возможен удаленный пуск программы стирки.

Коснитесь строки **Дистанционный пуск** для запуска.

При возврате на страницу обзора программы ярлык 📶 будет включен, а дверца заблокирована.

 При включении режима **Дистанционный пуск** функция ожидания **не отключает** прибор.

13. ЕЖЕДНЕВНОЕ ИСПОЛЬЗОВАНИЕ



ВНИМАНИЕ!

См. главы, содержащие сведения по технике безопасности.

13.1 Использование датчиков веса



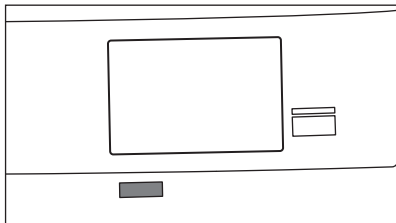
Для правильной работы датчика веса при включении прибора барабан должен быть пустым. Задавайте программу ДО загрузки белья в барабан.

13.2 Перед включением прибора

1. Убедитесь, что вилка сетевого шнура вставлена в розетку электропитания.
2. Убедитесь, что водопроводный кран открыт.

13.3 Включение прибора и установка программы

Нажмите на кнопку **Вкл/Выкл** для включения прибора.



Прозвучит короткий звуковой сигнал (в случае включения прибора). По умолчанию прибор предложит программу **Хлопок**. Светодиодный индикатор кнопки **Старт/Пауза** будет мигать.

13.4 Режим ожидания

Опция ожидания автоматически выключает прибор для снижения потребления электроэнергии, если:

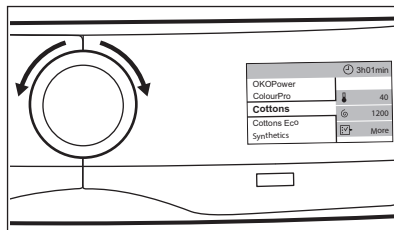
- Прибор не используется в течение 5 минут перед нажатием кнопки **Старт/Пауза** и включения прибора. Нажмите на кнопку **Вкл/Выкл**, чтобы включить прибор вновь.
- Спустя пять минут после окончания программы стирки. Нажмите на кнопку **Вкл/Выкл**, чтобы включить прибор вновь. На дисплее отображается конец последней заданной программы. Для выбора нового цикла поверните селектор программ.

i В случае выбора программы или опции, при окончании которой в баке остается вода, функция ожидания **не отключает** прибор, чтобы напомнить о необходимости слива воды.

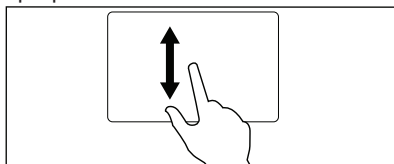
i При включении режима **Дистанционный пуск** функция ожидания **не отключает** прибор.

13.5 Выбор программы

1. Поверните селектор программ для выбора требуемой программы.



Также можно коснуться названия программы в окне обзора программы, вернуться в список программ и прокрутить список программ вверх или вниз для выбора требуемой программы.



2. Через несколько секунд на дисплее отобразится страница обзора программы с максимально допустимой загрузкой, температурой по умолчанию, максимальной скоростью отжима, и продолжительностью программы.
3. Для изменения температуры воды можно коснуться строки **Температура**.
4. Можно коснуться строки **Скорость отжима** для изменения скорости отжима или задать опцию **Без слива** или **Тихо**.
5. Для вызова меню дополнительных доступных опций и выбора одной или более из них можно коснуться **Ещё**.

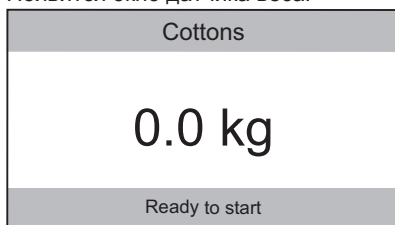
После этого на странице обзора программы появятся ярлыки выбранных вами опций.

i В случае неверного выбора выдается сообщение **Эта установка недоступна**.

13.6 Загрузка белья

1. Откройте дверцу прибора.

Появится окно датчика веса.



2. Перед загрузкой встряхивайте каждую загружаемую вещь.
3. Помещайте белье в барабан по одной вещи за раз.

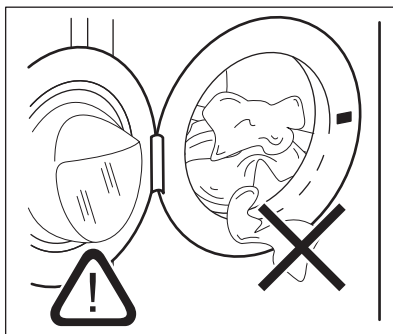
Вес загруженного белья изменяется на дисплее с шагом в 0,5 кг. При этом при возврате на страницу обзора программы соответственно меняется продолжительность программы.



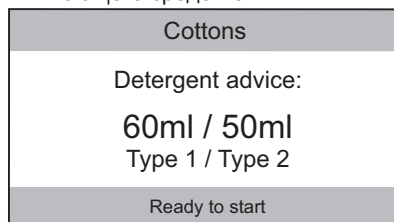
При превышении максимальной допустимой загрузки на дисплее появится уведомление о превышении рекомендуемой загрузки. При этом стирка белья все равно возможна, но расход электроэнергии и воды увеличится.

Чтобы добиться оптимального сочетания потребления воды и электроэнергии и эффективности стирки, извлеките вещи, из-за которых был превышен объем загрузки. Индикатор чрезмерной загрузки отображается только для программ, максимальная загрузка для которых ниже максимальной загрузки, предусмотренной для прибора.

4. Закройте дверцу. Убедитесь, что белье не зажато между уплотнением и дверцей. Это может привести к протечке или повреждению белья.



5. Если вы уже задали **Тип мощ. ср-ва 1** или **Тип мощ. ср-ва 2** с средней рекомендованной дозировкой используемого вами типа мощного средства, прибор порекомендует количество мощного средства.



См. Раздел «Расход мощ. ср-ва» Главы «Настройки».



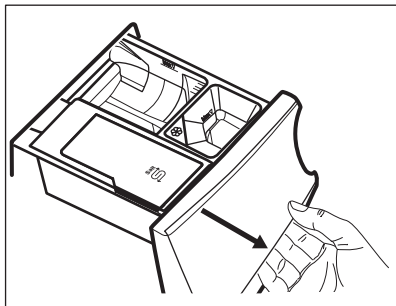
При изменении программы стирки после закрывания дверцы на дисплее может высветиться уведомление о превышении максимально рекомендованного объема загрузки для новой программы; откройте дверцу и удалите несколько вещей.


13.7 Добавление средства для стирки и добавок

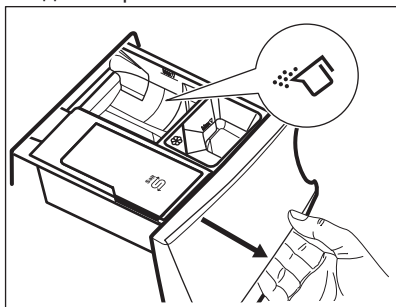



Рекомендуется уменьшить максимальную загрузку в соответствии с заданным максимальным уровнем (**MAX**).

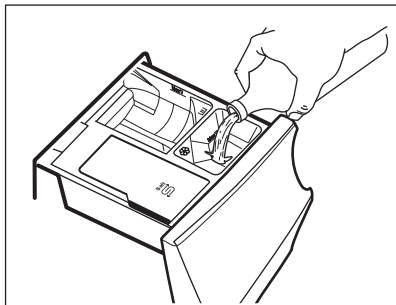
1. Откройте дозатор моющих средств.



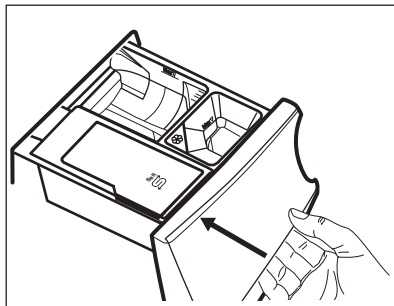
2. Заполните дозатор  порошковым средством для стирки. При использовании жидкого моющего средства см. «Наполнение жидким средством для стирки».



3. При необходимости залейте кондиционер для белья в отделение .

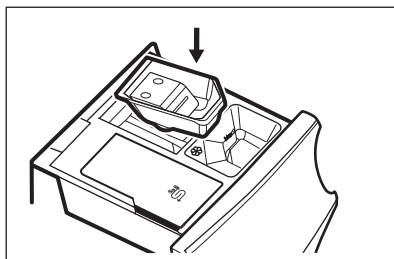



4. Закройте дозатор средства для стирки.

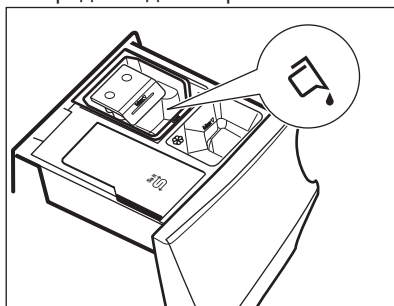


Наполнение жидким средством для стирки

1. Установите надлежащий контейнер жидкого средства для стирки.



2. Залейте в отделение  жидкое средство для стирки.

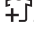
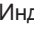




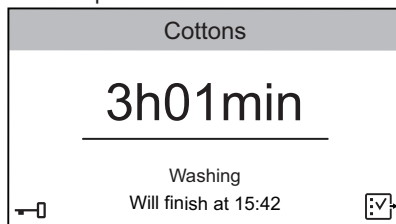
3. Закройте дозатор средства для стирки.


13.8 Запуск программы


1. Коснитесь кнопки **Старт/Пауза** для запуска программы. Соответствующий светодиод перестанет мигать и загорится постоянным светом.



Дверца заблокирована.
Появляется окно с описанием выполняемой программы, в котором приводится:

- Наименование программы.
- Время, оставшееся до окончания программы.
- Индикатор выполнения.
- Сначала этап ProSense, а затем текущий этап программы.
- Индикатор . Если он горит, все еще возможно остановить цикл и добавить одежду.
- Индикатор блокировки дверцы , появляющийся, когда гаснет индикатор .
- Расчетное время окончания.
- Ярлык .



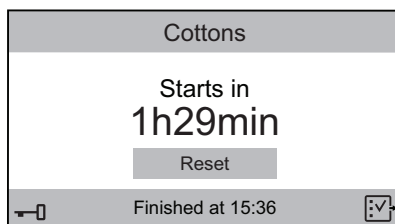
 Перед набором воды на короткое время может включиться сливной насос.

2. При необходимости коснитесь  для вызова списка опций, и включите опцию **Блокировка от детей**. См. Раздел «Блокировка от детей» Главы «Опции».

Высветится ярлык . Для отмены **Блокировка от детей** нажмите и удерживайте  в течение около трех секунд.


Запуск программы с использованием отсрочки пуска


1. Коснитесь кнопки **Старт/Пауза** для запуска программы. Соответствующий светодиод перестанет мигать и загорится постоянным светом. Дверца заблокирована. Прибор начнет обратный отсчет; при этом дверца блокируется.



2. Для отмены отсрочки пуска коснитесь **Сбросить**, а затем коснитесь кнопки **Старт/Пауза** или дождитесь окончания обратного отсчета.

Программа будет запущена обычным образом.

 По окончании обратного отсчета запустится оценка параметров ProSense.

 Во время цикла на дисплей будут выводиться сведения о каждом выполняемом этапе (напр., стирка, полоскание и т.д.)

13.9 Определение максимальной загрузки ProSense

После касания кнопки **Старт/Пауза**:

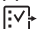
1. Система ProSense приступает к определению загрузки для вычисления фактической продолжительности программы. На дисплее отображается сообщение **Настройка программы под загрузку**. Прибор автоматически корректирует продолжительность программы согласно загрузке для достижения идеальных результатов стирки за минимально возможное время. Продолжительность программы может при этом увеличиться или уменьшиться.
2. Примерно через 20 минут на дисплее отобразится новое значение продолжительности программы, ожидаемое время выполнения программы и уведомление об текущем этапе работы программы.



Определение ProSense выполняется только для полных программ стирки.

13.10 Прерывание программы и изменение опций

Во время работы программы допускается изменение только ряда опций:

1. Нажмите на кнопку **Старт/Пауза**. Замигает соответствующий светодиод.
2. Для изменения опция коснитесь .

Все недоступные опции в списке опций будут затенены.

3. Снова коснитесь кнопки **Старт/Пауза**.

Выполнение программы стирки продолжится, но ее продолжительность может измениться.

13.11 Отмена выполняющейся программы

1. Для отмены программы и выключения прибора нажмите на кнопку **Вкл/Выкл**.
2. Нажмите на кнопку **Вкл/Выкл** для повторного включения прибора. Теперь можно выбрать новую программу стирки.



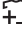
Если этап ProSense уже был выполнен, и началась заливка в прибор воды, при выполнении новой программы этап **ProSense не повторяется**. Вода и моющее средство не сливаются во избежание лишних затрат.

13.12 Открывание дверцы



Если температура или уровень воды в барабане слишком высоки и/или барабан еще вращается, дверцу нельзя будет открыть.



Если опция  включена: температура и уровень воды невысоки и все еще имеется возможность открыть дверцу и добавить одежду.

Во время выполнения программы или отсчета времени при отсрочке пуска дверца остается заблокированной.

1. Нажмите на кнопку **Старт/Пауза**. Индикация блокировки дверцы пропадет с дисплея.
2. Откройте дверцу прибора. При необходимости добавьте или извлеките вещи.
3. Закройте дверцу и коснитесь кнопки **Старт/Пауза**.

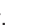
Выполнение программы или отсчета времени отсрочки пуска продолжится.

13.13 Окончание программы

После окончания работы программы прибор автоматически останавливается. Выдается звуковой сигнал (если эта функция включена).

На дисплей выводится уведомление об окончании цикла и сообщение **0ч00мин**.

Кнопка **Старт/Пауза** гаснет.

Блокировка дверцы отключается, а индикатор  гаснет.


1. Выключите прибор нажатием кнопки **Вкл/Выкл**. Через пять минут после окончания программы стирки функция энергопотребления автоматически выключит прибор.





- i** При повторном включении прибора на дисплее отображается окончание последней выбранной программы. Для выбора нового цикла поверните селектор программ.
2. Выньте бельё из прибора.
 3. Убедитесь, что барабан пуст.
 4. Оставьте дверцу и дозатор моющих средств приоткрытыми для предотвращения образования плесени и неприятных запахов.
 5. Закройте водопроводный вентиль.

13.14 Слив воды после окончания цикла

В случае выбора программы или опции, по окончании которых в баке остается вода, выполнение программы завершается, но:

- На дисплее отображается **0 мин.**, а кнопка **Старт/Пауза** начинает мигать.
- барабан по-прежнему продолжает вращаться с периодическими паузами для предотвращения образования складок на белье.

- Индикатор  продолжает гореть, а дверца остается заблокированной.
- Чтобы открыть дверцу, необходимо слить воду.


1. Коснитесь кнопки **Старт/Пауза**:
 - В случае выбора  прибор произведет слив воды и отжим.
 - В случае выбора  прибор произведет только слив воды.
2. При необходимости измените предложенную прибором скорость отжима: коснитесь кнопки **Старт/Пауза**, чтобы поставить программу на паузу; коснитесь , а затем строки **Скорость отжима**.
3. По окончании программы и выключении индикатора блокировки дверцы  дверцу можно будет открыть.
4. Нажмите и удерживайте кнопку **Вкл/Выкл** в течение нескольких секунд, чтобы выключить прибор.


- i** В данном случае прибор автоматически произведет слив воды приблизительно через 18 часов.

14. НАСТРОЙКИ

14.1 Введение

1. Для возврата к странице списка программ из страницы обзора программы просто коснитесь экрана.
2. Для того чтобы найти **Настройки** прокрутите список вверх или вниз.


Spin	
Machine Clean	
Settings	
OKOPower	
ColourPro	

3. Для входа в меню настроек коснитесь ярлыка .
4. Для того, чтобы найти установку, которую требуется изменить, прокрутите список вверх или вниз.

14.2 ⌚ Установка часов

Изменение текущего времени:

1. Коснитесь строки **Установка часов** для входа в подменю.
2. Прокрутите строки минут и часов вправо или влево от текущего времени.

<Programmes		Info
	Set Clock	01h00min
< 24	01 ^h	02 >
< 59	00 ^{min}	01 >

3. Коснитесь строки **Установка часов** для возврата в список настроек машины, или строки **Программа** для возврата к странице обзора программы.

14.3 Выбрать язык

Изменение выбора языка:

1. Коснитесь строки **Язык**.
2. Прокрутите вверх список языков, выберите требуемый язык, коснитесь и удерживайте его.

<Back	Language
Svenska	SV
Deutch	DE
English	EN
Italiano	IT
Francais	FR


3. Экран автоматически вернется к списку настроек. Коснитесь строки **Программа** для возврата к странице обзора программы.

14.4 Яркость дисплея

Имеется 5 уровней регулировки яркости дисплея.

Изменение яркости дисплея:

1. Коснитесь строки **Яркость дисплея**.
2. Прокрутите полосу яркости вправо или влево и выберите требуемый уровень.

<Programmes	Info
 Display Brightness	4
< 3 4 5 >	

3. Коснитесь строки **Яркость дисплея** для возврата в список настроек машины, или строки **Программа** для возврата к странице обзора программы.


14.5 Сигнал Конец цикла

По окончании цикла включается звуковой сигнал.

Для **выключения** звукового сигнала или для **изменения** его длительности:

1. Коснитесь строки **Сигнал Конец цикла**.

2. Прокрутите строку вправо или влево и выберите требуемую настройку:
 - **Выкл**
 - **Кор**
 - **Средн**
 - **Длин**
3. Коснитесь строки **Сигнал Конец цикла**, а затем коснитесь строки **Программа** для возврата к экрану обзора программы.

Если включена опция Сигнал Конец цикла на экране также отобразится ярлык  (звуковой сигнал включен)

или  (звуковой сигнал выключен). См. Раздел «Быстрый доступ» данной Главы.



14.6 Жесткость воды



Для установки требуемого уровня жесткости воды внимательно ознакомьтесь с Главой «Смягчитель воды (Система СофтУотер)».

Для смены жесткости воды:

1. Коснитесь строки **Жесткость воды**.
2. Прокрутите вправо или влево для установки требуемого уровня жесткости.

<Programmes	Info
 Buzzer	OFF
 Water Hardness	6
<5 6 7>	

3. Коснитесь строки **Установка часов** для возврата в список настроек машины, или строки **Программа** для возврата к странице обзора программы.



14.7 Подкл. Доп. полоск.


С помощью этой опции можно включить два постоянных полоскания при каждом включении прибора при

условии, что программа совместима с данным выбором.

Включение/выключение данной опции:

1. Коснитесь строки **Подкл. Доп. полоск.** (состояние **ВКЛ**).
2. Коснитесь строки **Программа** для возврата к странице обзора программы.

Если опция **Подкл. Доп. полоск.** включена, на экране отобразится . При выбранной опции **Доп. Полоскание** будет возможно добавить только одно полоскание .

Если включена опция **Подкл. Доп. полоск.** на экране также отобразится ярлык . См. Раздел «Быстрый доступ» данной главы.

14.8 Подкл. +Мягкость

Используйте **Подкл. +Мягкость** для оптимизации распределения кондиционера для белья и достижения большей мягкости белья. Опция **+Мягкость** остается постоянно включенной.


Рекомендуется использовать смягчитель для белья, особенно если барабан полон, а белье имеет высокую степень загрязненности.



Данная опция несколько увеличивает продолжительность стирки.

Включение/выключение данной опции:

1. Коснитесь строки **Подкл. +Мягкость** (состояние **ВКЛ**).
2. Коснитесь строки **Программа** для возврата к странице обзора программы.


Если опция **Подкл. +Мягкость** включена, при условии выбора совместимой программы будет виден ярлык .

14.9 Расход мощ. ср-ва


Данная настройка позволяет сохранить примерную дозировку моющего средства согласно рекомендациям на упаковке, после чего прибор будет сообщать вам о необходимой дозировке моющего средства для циклов.

Можно задать два типа моющего средства: например, значение, введенное в поле **Тип мощ. ср-ва 1** может относиться к порошковому моющему средству, а значение, введенное в поле **Тип мощ. ср-ва 2** — к жидкому моющему средству.

1. Коснитесь **Расход мощ. ср-ва**.
2. Коснитесь строки **Тип мощ. ср-ва 1** или **Тип мощ. ср-ва 2**.

Info	
 Detergent Dosing	OFF
Detergent Type 1	
Detergent Type 2	

3. Прокрутите строку влево или вправо, чтобы задать среднюю дозировку моющего средства в мл согласно рекомендации на упаковке моющего средства.

Info	
 Detergent Type 1	OFF
<40	50 ml 60>

4. Коснитесь строки **Расход мощ. ср-ва** для возврата в список настроек машины, или строки **Программа** для возврата к странице обзора программы.

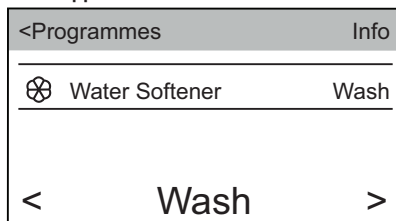
14.10 Смягчение воды



Внимательно ознакомьтесь с Главой «Смягчитель воды (Система СофтУотер)».

Эта настройка позволяет решить, когда должна включаться функция смягчителя воды:

1. Коснитесь строки **Смягчение воды**.



2. Прокрутите строку подменю вправо или влево и выберите:
 - **Выкл:** функция смягчителя воды отключена.
 - **Стирка:** функция смягчителя воды включена только на этапе стирки (заводская установка).
 - **Стир. и полоск.:** функция смягчителя воды включена только на этапах стирки и полоскания.

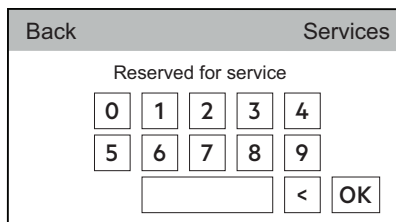


Данная настройка повышает расход соли.

3. Коснитесь строки **Смягчение воды** для возврата в список настроек машины, или строки **Программа** для возврата к странице обзора программы.

14.11 Сервис

Данная область зарезервирована для авторизованного сервисного центра.

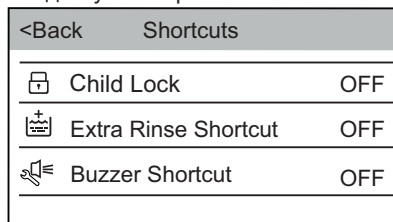


14.12 Быстрый доступ

Данная установка позволяет перенести ярлыки, приведенные на рисунке ниже, на экран обзора.

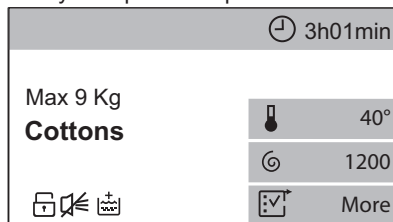
Для включения ярлыков:

1. Коснитесь строки **Быстрый доступ** для выводе списка доступных ярлыков.



2. Коснитесь строки с требуемым ярлыком/ярлыками, изменив состояние на **ВКЛ**.
3. Коснитесь **<Назад** для возврата к списку установок машины и на **Программа** для возврата к экрану обзора.

Внизу отобразятся ярлыки.



Ярлык появляется при выборе соответствующей опции.

14.13 Инфо о машине

Здесь приведено короткое описание всех программ, опций и настроек.

Для поиска требуемого описания, напр.:

1. Коснитесь строки **Инфо о машине**.
2. Коснитесь строки **1. Программы**.
3. Коснитесь строки **Хлопок**, и будет выведено соответствующее описание.

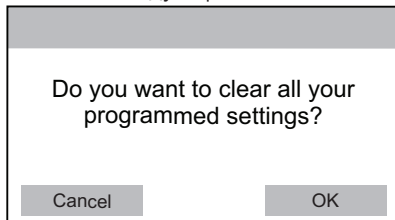
14.14 Заводские настройки

Выбор **Заводские настройки** приводит к восстановлению заводских установок.

Возврат к заводским установкам:

1. Коснитесь строки **Заводские настройки**.

Появится следующее окно.



2. Коснитесь **ОК** для возврата к заводским установкам или **Отменить**, чтобы продолжить использовать текущие установки.

15. ПОЛЕЗНЫЕ СОВЕТЫ



ВНИМАНИЕ!

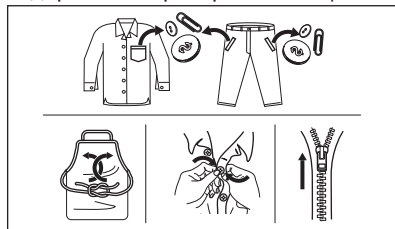
См. главы, содержащие Сведения по технике безопасности.

15.1 Загрузка белья

- Разделите белье на: белое белье, цветное белье, синтетику, деликатное белье и изделия из шерсти.
- Следуйте инструкциям, приведенным на ярлыках вещей с информацией по уходу за ними.
- Не стирайте одновременно белое и цветное белье.
- Некоторые цветные вещи могут обесцвечиваться при первой стирке. Первые несколько стирок рекомендуется стирать их отдельно.
- Выверните многослойные изделия, изделия из шерсти и вещи с аппликациями.
- Заранее обработайте стойкие пятна.
- При помощи специального средства для стирки отстирайте сильно загрязненные места.
- Обращайтесь со шторами с осторожностью. Удалите крючки или поместите занавески в мешок для стирки или наволочку.
- Не стирайте белье с необработанными краями или с разрезами. Помещайте небольшие вещи и деликатные вещи (например, бюстгалтеры с косточками, ремни, колготки,

шнурки, ленты и т.д.) в мешок для стирки.

- При крайне малой загрузке на этапе отжима может иметь место дисбаланс, ведущий к избыточной вибрации. В этом случае:
 - а. прервите выполнение программы и откройте дверцу (см. главу «Ежедневное использование»);
 - б. вручную распределите загрузку, чтобы вещи равномерно заполнили пространство в баке;
 - с. нажмите кнопку Старт/Пауза. Этап отжима продолжится.
- Застегните наволочки, закройте молнии, зацепите крючки, защелкните кнопки. Завяжите ремни, веревки, шнурки, ленты и другие незавязанные элементы.
- Выньте из карманов все их содержимое и расправьте вещи.



15.2 Стойкие пятна

Вода и средство для стирки могут не справиться с некоторыми пятнами.

Такие загрязнения рекомендуется обработать заранее до загрузки одежды в прибор.

В продаже имеются специализированные средства для выведения пятен. Используйте пятновыводители, подходящие к конкретному типу пятен и ткани.

15.3 Моющие средства и другие добавки

- Используйте только моющие средства и добавки, предназначенные специально для стиральных машин:
 - стиральные порошки для всех типов тканей, не считая деликатных тканей. Для гигиенической обработки белья выбирайте порошковые средства, содержащие отбеливающие вещества.
 - жидкие моющие средства, предпочтительные для низкотемпературных программ стирки (макс. температура 60°C) для всех типов тканей или специально предназначенные для стирки только шерстяных изделий.
- Не смешивайте разные средства для стирки.
- В целях сохранения окружающей среды не используйте моющие средства в количествах, превышающих рекомендуемые.

- Следуйте инструкциям, приведенным на упаковке моющих или других средств, не превышая указанный максимальный уровень (**МАХ**).
- Выбирайте рекомендованные моющие средства, подходящие для типа и цвета конкретной ткани, температуры программы стирки и уровня загрязненности.

15.4 Рекомендации по экологичному использованию

- При стирке белья обычной загрязненности выбирайте программу стирки, не включающую цикл предварительной стирки.
- Всегда запускайте программу стирки при максимально допустимой загрузке белья.
- В случае предварительной обработки пятен можно использовать пятновыводитель в случае выбора программы с более низкой температурой.
- При выборе нужного количества моющего средства используйте количество, рекомендованное производителем моющего средства.

16. УХОД И ОЧИСТКА



ВНИМАНИЕ!

См. главы, содержащие сведения по технике безопасности.

16.1 Очистка наружных поверхностей

Для очистки прибора используйте только теплый слабый мыльный раствор. Насухо вытрите все поверхности.



ПРЕДУПРЕЖДЕНИЕ

Не используйте составы на основе спирта, растворителей или химических веществ.



ПРЕДУПРЕЖДЕНИЕ

Не производите очистку металлических поверхностей при помощи моющего средства на основе хлора.

16.2 Удал. накипи

i В случае регулярного использования соли в рамках функции **SoftWater Technology** применение описанной в данном параграфе процедуры удаления накипи не требуется.

i Если вода в вашем регионе имеет высокую или среднюю жесткость, рекомендуется использовать предназначенные для стиральных машин средства для удаления накипи.

Регулярно проверяйте, не образовалась ли в барабане накипь.

Обычные моющие средства содержат в своем составе смягчающие добавки, и тем не менее рекомендуется время от времени запускать цикл с пустым барабаном и средством для удаления накипи.

i Всегда следуйте инструкциям, приведенным на упаковке данных средств.

16.3 Профилактическая стирка

Многочисленное и длительное использование программ, использующих низкую температуру, а также коротких программ, может стать причиной отложений моющего средства и остатков ворса, а также роста бактерий внутри барабана и бака. Это может привести к образованию неприятных запахов и плесени.

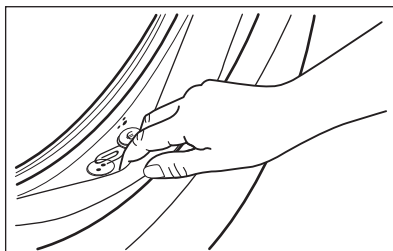
Для устранения данных отложений и гигиенической обработки внутренних компонентов прибора примерно каждые 60 циклов запускайте цикл профилактической стирки, особенно если на дисплее отображается

сообщение **Рекомендуется цикл очистки**:

1. Выньте все белье из барабана.
2. Не загружая в барабан белье, запустите короткую программу стирки хлопка, выбрав высокую температуру и добавив небольшое количество моющего средства или запустите программу Очистка, если она имеется.

i В случае, если запуск программы очистки откладывается пользователем, сообщение продолжит выводиться при каждом последующем использовании прибора, пока пользователь не выполнит данную программу.

16.4 Уплотнитель дверцы



Регулярно проверяйте состояние уплотнителя и удаляйте все предметы с его внутренней стороны.

16.5 Чистка барабана

Регулярно проверяйте состояние барабана на предмет нежелательных отложений.

Отложения ржавчины в барабане могут образоваться вследствие попадания в барабан вместе с бельем ржавых посторонних предметов или вследствие высокого содержания железа в водопроводной воде

Очистите барабан с помощью специального средства для чистки предметов из нержавеющей стали.

- i** Всегда следуйте инструкциям, приведенным на упаковке данных средств. Не используйте для чистки барабана чистящие средства, имеющую кислотную основу или содержащие хлор, а также металлические губки.

Для основательной очистки:

1. Очистите барабан с помощью специального средства для чистки предметов из нержавеющей стали.

- i** Всегда следуйте инструкциям, приведенным на упаковке данных средств.

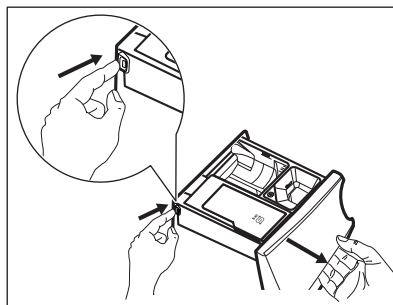
2. Не загружая в барабан белье, запустите короткую программу стирки хлопка, выбрав высокую температуру и добавив небольшое количество моющего средства или запустите программу Очистка, если она имеется.

16.6 Очистка дозатора для моющего средства и отделения для соли

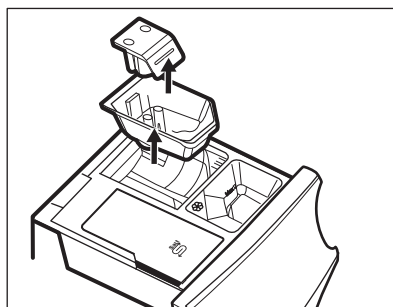
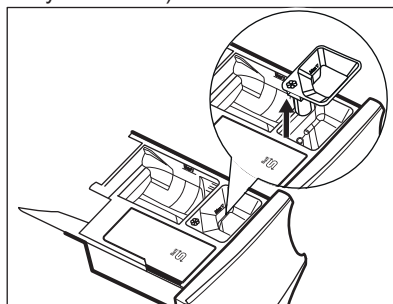
- i** Перед очисткой удостоверьтесь в том, что все отделения пусты.

Во избежание образования отложений сухого моющего средства, комков кондиционера для белья, образования плесени в дозаторе моющих средств или забивания солью отделения для соли время от времени производите следующую процедуру очистки:

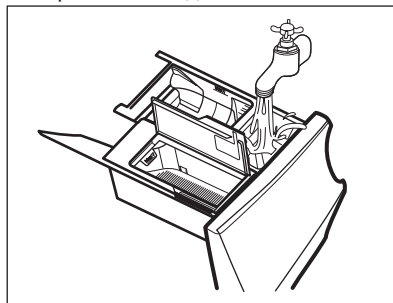
1. Выдвиньте ящик. Потяните защелку как показано на рисунке и вытяните ящик.



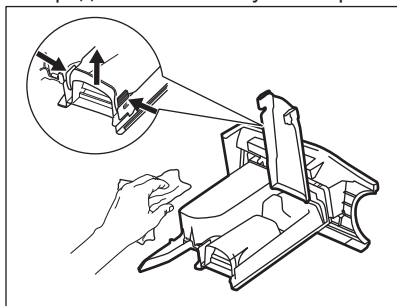
2. Извлеките вставку для смягчителя и контейнер для жидкого моющего средства (если он был установлен).



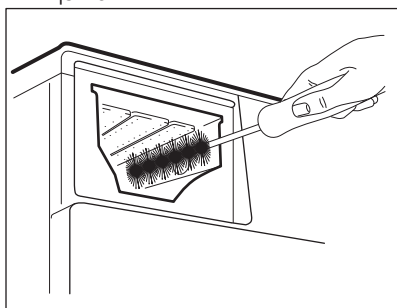
3. Вымойте ящик и все вставки под проточной водой.



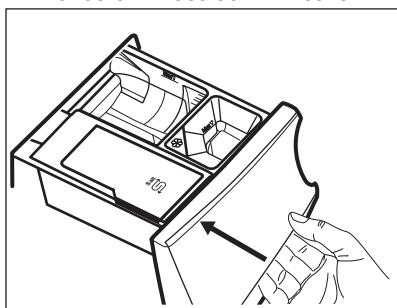
4. Удостоверьтесь, что контейнер для моющего средства полностью отмыт от остатков моющего средства. Воспользуйтесь тряпкой.



5. Как следует удалите все остатки моющего средства с верхней и нижней части углубления. Для очистки углубления воспользуйтесь небольшой щеткой.



6. Установите дозатор моющих средств на направляющие и закройте его. Запустите программу полоскания без белья в баке.



16.7 Очистка фильтра сливного насоса



ВНИМАНИЕ!

Выньте вилку сетевого шнура из розетки.



Регулярно проверяйте состояние фильтра сливного насоса и не забывайте его очищать.

Выполните очистку сливного насоса, если:

- Прибор не сливает воду.
- Барабан не вращается.
- Прибор издает необычный шум, вызванный блокированием сливного насоса.
- Выдается сообщение Убедитесь, что сливной фильтр не засорен.

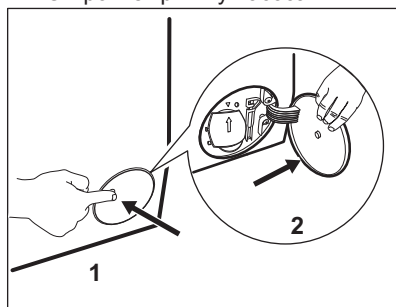


ВНИМАНИЕ!

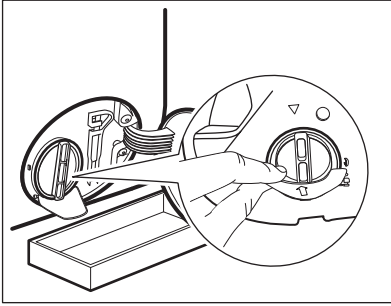
- Не извлекайте фильтр во время работы прибора.
- Не производите очистку насоса, если в приборе находится горячая вода. Подождите, пока вода не остынет.

Для очистки насоса выполните следующие действия:

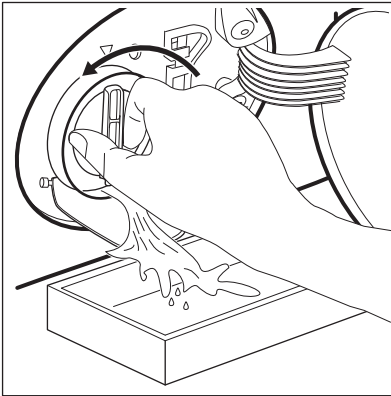
1. Откройте крышку насоса.



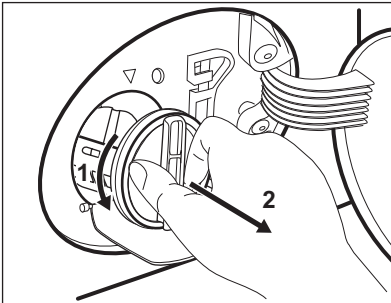
2. Подставьте под нишу под сливным насосом подходящий контейнер, чтобы собрать вытекающую воду.
3. Направьте сток вниз. Всегда держите под рукой тряпку, чтобы вытереть воду, которая может пролиться при снятии фильтра.



4. Чтобы снять фильтр, поверните его против часовой стрелки на 180 градусов, не вынимая. Дайте воде вытечь.

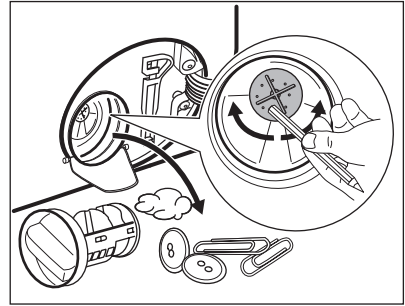


5. Когда контейнер наполнится, снова завинтите фильтр и слейте воду из контейнера.
 6. Повторяйте шаги 4 и 5, пока вода не перестанет вытекать.
 7. Чтобы снять фильтр, поверните его против часовой стрелки.

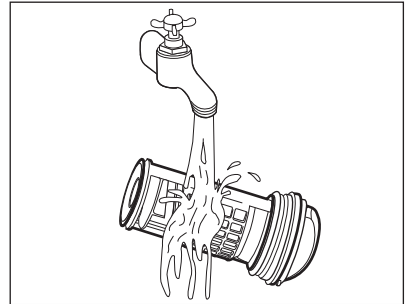


8. При необходимости удалите из углубления фильтра ворс и посторонние объекты.

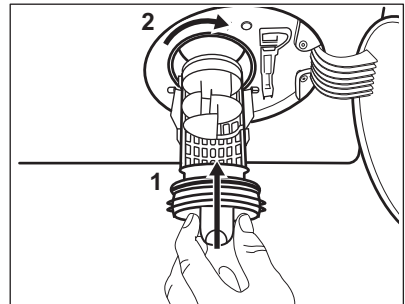
9. Убедитесь, что крыльчатка насоса свободно вращается. Если она не вращается, обратитесь в авторизованный сервисный центр.



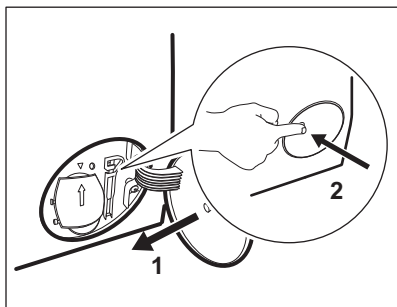
10. Промойте фильтр под струей воды.



11. Вставьте фильтр обратно по специальным направляющим, поворачивая его по часовой стрелке. Убедитесь, что фильтр затянут надлежащим образом во избежание протечек.



12. Закройте крышку насоса.



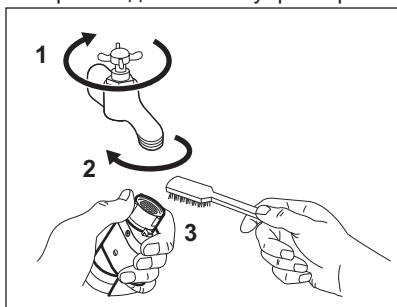
После выполнения операции экстренного слива воды необходимо повторно включить систему слива:

- a. Залейте 2 литра воды в отсек дозатора моющего средства для основной стирки.
- b. Запустите программу, чтобы слить воду.

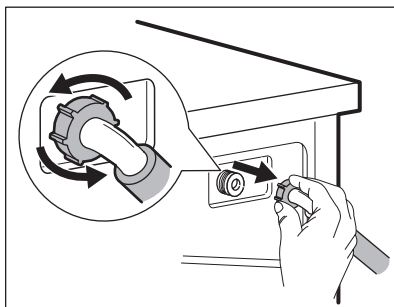
16.8 Очистка наливного шланга и фильтра клапана

Для удаления образующихся со временем отложений рекомендуется периодически очищать как фильтры наливного шланга, так и фильтр клапана:

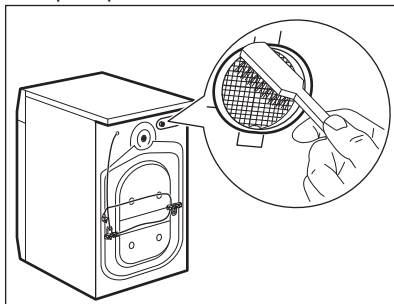
1. Снимите наливной шланг с водопроводного крана и произведите очистку фильтра.



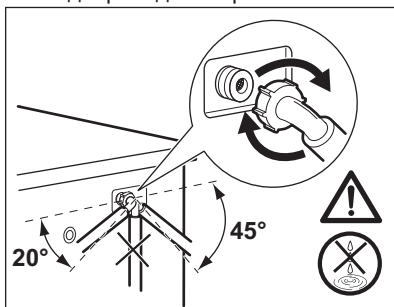
2. Снимите наливной шланг с прибора, ослабив зажимную гайку.



3. При помощи зубной щетки произведите очистку фильтра клапана с задней стороны прибора.



4. При подключении шланга обратно к прибору поверните его вправо или влево (не оставляя в вертикальном положении) в зависимости от расположения водопроводного крана.



16.9 Экстренный слив

Если прибор не может выполнить слив воды, произведите процедуру, описанную в Параграфе «Чистка сливного насоса». При необходимости очистите насос.

После выполнения операции экстренного слива воды необходимо повторно включить систему слива:

1. Залейте 2 литра воды в отсек дозатора моющего средства для основной стирки.
2. Запустите программу, чтобы слить воду.

16.10 Меры против замерзания

Если прибор установлен в месте, где температура может достигать значений около нуля градусов или опускаться ниже 0°C, удалите из наливного шланга и сливного насоса оставшуюся там воду.

1. Выньте вилку сетевого кабеля из розетки.

2. Закройте водопроводный вентиль.
3. Поместите оба конца наливного шланга в контейнер и дайте воде вытечь из шланга.
4. Слейте воду из сливного насоса. См. операции, выполняемые для экстренного слива воды.
5. После слива воды из сливного насоса подключите наливной шланг.



ВНИМАНИЕ!

Перед тем, как вновь использовать прибор, убедитесь, что температура превышает 0°C.

Производитель не несет ответственности за ущерб, вызванный воздействием низких температур.

17. ПОИСК И УСТРАНЕНИЕ НЕИСПРАВНОСТЕЙ



ВНИМАНИЕ!

См. главы, содержащие Сведения по технике безопасности.

17.1 Введение



ВНИМАНИЕ!

Перед выполнением любых операций выключите прибор.

Прибор не запускается или останавливается во время работы.


Сначала попытайтесь найти решение проблемы (см. Таблицу «Возможные неисправности»). В случае повторного возникновения неисправности обратитесь в авторизованный сервисный центр.

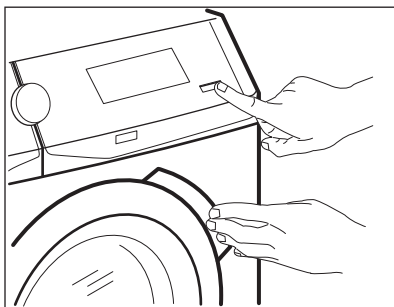
В случае серьезных проблем выдается звуковой сигнал, появляется сообщение об ошибке, а кнопка Старт/Пауза может постоянно мигать, например:

- **Проверьте, чтобы кран подачи воды был открыт** - В прибор не поступает как следует вода.

- **Убедитесь, что сливной фильтр не засорен** - Прибор не сливает воду.
- **Убедитесь, что дверца закрыта надлежащим образом** - Дверца прибора открыта или не закрыта как следует. Пожалуйста, проверьте дверцу!



В случае перегрузки прибора выньте из барабана несколько вещей и/или, продолжая нажимать на дверцу, одновременно нажимая на кнопку Старт/Пауза до тех пор, пока индикатор  не прекратит мигать (см. Рисунок ниже).




- **При стабилизации электропитания программа продолжится** - Нестабильная работа электросети. Дождитесь стабилизации электросети.
- **Зафиксирована утечка воды** - Сработала система защиты от перелива. Отключите прибор и закройте кран подачи воды. Обратитесь в авторизованный сервисный центр.

- **Рекомендуется цикл очистки** - Запустите программу **Очистка**, воспользовавшись описанием в Главе «Программы». В случае, если запуск программы очистки откладывается пользователем, сообщение продолжит выводиться при каждом последующем использовании прибора, пока пользователь не выполнит данную программу.





В случае, если запуск программы очистки откладывается пользователем, сообщение продолжит выводиться при каждом последующем использовании прибора, пока пользователь не выполнит данную программу.

17.2 Возможные неисправности

Неисправность	Возможное решение
Программа не запускается.	<ul style="list-style-type: none"> • Убедитесь, что вилка сетевого шнура вставлена в розетку электропитания. • Убедитесь, что дверца прибора закрыта. • Убедитесь, что предохранитель на электрощите не поврежден. • Убедитесь, что кнопка Старт/Пауза  была нажата. • Если задана функция «Отложенный старт», отмените отсрочку или дождитесь окончания обратного отсчета. • Отключите функцию «Блокировка от детей», если она включена.
В прибор не поступает как следует вода.	<ul style="list-style-type: none"> • Убедитесь, что водопроводный вентиль открыт. • Убедитесь, что давление в водопроводной сети не понижено. Для получения сведений об этом обратитесь в местную службу водоснабжения. • Убедитесь, что водопроводный вентиль не засорен. • Убедитесь, что наливной шланг не перекручен, не поврежден и не передавлен. • Убедитесь, что наливной шланг подключен правильно. • Убедитесь, что фильтр наливного шланга и фильтр клапана не засорены. См. главу «Уход и очистка».
Прибор набирает воду и тут же производит ее слив	<ul style="list-style-type: none"> • Удостоверьтесь, что сливной шланг находится в нужном положении. Возможно, шланг расположен слишком низко. См. главу «Инструкции по установке».

Неисправность	Возможное решение
В машине не работает водоотвод.	<ul style="list-style-type: none"> • Убедитесь, что сливная труба не засорена. • Убедитесь, что сливной шланг не перекручен и не передавлен. • Убедитесь, что сливной фильтр не засорен. Очистите фильтр в случае необходимости. См. главу «Уход и очистка». • Убедитесь, что сливной шланг подключен правильно. • Выберите программу слива, если выбрана программа без использования слива. • Если использовалась функция, в результате работы которой по окончании которой в баке остается вода, воспользуйтесь программой «Слив».
Отжим не используется или цикл стирки длится дольше, чем обычно.	<ul style="list-style-type: none"> • Задайте программу отжима. • Убедитесь, что сливной фильтр не засорен. Очистите фильтр в случае необходимости. См. главу «Уход и очистка». • Распределите вещи в барабане вручную и снова запустите этап отжима. Эта проблема может быть вызвана отсутствием равновесия.
Вода на полу.	<ul style="list-style-type: none"> • Убедитесь, что соединения шлангов герметичны, а утечки воды отсутствуют. • Убедитесь, что наливной шланг и сливной шланги не повреждены. • Убедитесь, что используется подходящее моющее средство в необходимом количестве.
Невозможно открыть дверцу прибора.	<ul style="list-style-type: none"> • Проверьте, не была ли выбрана программа стирки с оставлением воды в баке. • Убедитесь, что программа стирки завершена. • Если в барабане осталась вода, выберите программу с использованием слива или отжима. • Убедитесь, что прибор получает электропитание. • Эта проблема может быть вызвана неисправностью прибора. Обратитесь в авторизованный сервисный центр. Если открыть дверцу необходимо, внимательно ознакомьтесь с разделом «Аварийное открывание дверцы». • Убедитесь Дистанционный пуск не включен. Выключите его.
На дисплее появляется сообщение «Не удалось подключиться к вашей сети WiFi».	<ul style="list-style-type: none"> • Проверьте наличие беспроводной сети. • Проверьте домашнюю сеть и роутер. • Перезагрузите роутер. • В случае дальнейших проблем с беспроводной сетью обратитесь к провайдеру своей беспроводной сети.

Неисправность	Возможное решение
<p>Приложению не удается произвести соединение с прибором.</p>	<ul style="list-style-type: none"> • Проверьте наличие беспроводной сети. • Убедитесь, что мобильное устройство подключено к беспроводной сети. • Проверьте домашнюю сеть и роутер. • Перезагрузите роутер. • В случае дальнейших проблем с беспроводной сетью обратитесь к провайдеру своей беспроводной сети. • Прибор и/или мобильное устройство требуют повторной настройки по причине установки нового роутера или изменения настроек роутера.
<p>Приложению часто не удается произвести соединение с прибором.</p>	<ul style="list-style-type: none"> • Убедитесь, что прибор находится в зоне уверенного приема беспроводной сети. Постарайтесь переместить домашний роутер как можно ближе к прибору, или рассмотрите возможность приобретения беспроводного повторителя. • Убедитесь, что беспроводной сети не мешают помехи от микроволновой печи. Выключите микроволновую печь. Старайтесь не использовать одновременно микроволновую печь и дистанционное управление.
<p>Прибор издает необычный шум и вибрирует.</p>	<ul style="list-style-type: none"> • Убедитесь, что прибор как следует выровнен. См. главу «Инструкции по установке». • Убедитесь, что упаковка и/или транспортировочные болты удалены. См. главу «Инструкции по установке». • Добавьте в барабан еще белья. Возможно, загрузка недостаточна велика.
<p>В ходе выполнения программы ее продолжительность увеличивается или уменьшается.</p>	<ul style="list-style-type: none"> • Функция ProSense может регулировать продолжительность программы согласно типу и размеру загрузки. См. раздел «Определение загрузки ProSense» главы «Ежедневное использование».
<p>Результаты стирки неудовлетворительны.</p>	<ul style="list-style-type: none"> • Увеличьте количество моющего средства или используйте другое моющее средство. • Перед стиркой используйте специальные средства для удаления стойких пятен. • Убедитесь в правильности выбранной температуры. • Уменьшите объем загрузки. • Убедитесь, что в отделение  не было налито никакого другого вида моющего средства. В подобном случае см. раздел «Удаление моющего средства или других добавок из отделения для соли». • Проверьте, не оказалось ли соли в отделении . В подобном случае запустите цикл полоскания или повторно запустите цикл стирки.

Неисправность	Возможное решение
Слишком много пены в барабане во время цикла стирки.	<ul style="list-style-type: none"> Уменьшите количество моющего средства.
Избыточное потребление соли.	<ul style="list-style-type: none"> Проверьте, не задано ли использование смягчителя воды также и во время этапа полоскания. См. раздел «Установка уровня жесткости воды» главы «Система смягчения воды (Soft Water)».
Соль не используется.	<ul style="list-style-type: none"> Возможно, прибору требуется регенерация устройства для смягчения воды: запустите длинный цикл без сокращения времени его работы. См. «Регенерация устройства для смягчения воды» в главе «Устройство для смягчения воды (Soft Water)».
Барабан пуст, но на дисплее отображается информация, что в барабане имеется некоторое количество белья.	<ul style="list-style-type: none"> Нажмите кнопку Вкл/Выкл, чтобы выключить и заново включить прибор для его тарировки.
Барабан полон, но на дисплее отображается «0 кг».	<ul style="list-style-type: none"> Белье загружено в барабан до включения прибора. Выключите прибор нажатием кнопки Вкл/Выкл. Извлеките белье из барабана и выполните необходимые действия. (См. главу «Загрузка белья»)

После проверки включите прибор. Выполнение программы продолжится с той точки, в которой она была прервана.

Если неисправность появится снова, обратитесь в авторизованный сервисный центр. Если на дисплее отображаются другие коды ошибок. Выключите и включите прибор. В случае повторного возникновения неисправности обратитесь в авторизованный сервисный центр.

17.3 Аварийное открывание дверцы

В случае перебоя в электропитании или неисправности дверца остается заблокированной. При восстановлении электропитания выполнение программы продолжится. В случае блокировки дверцы в ходе неисправности имеется возможность открывания дверцы при помощи функции аварийной разблокировки.

Перед открыванием дверцы:



ПРЕДУПРЕЖДЕНИЕ
Опасность ожога!
Убедитесь, что вода имеет не слишком высокую температуру, а белье не горячее. При необходимости дождитесь их остывания.

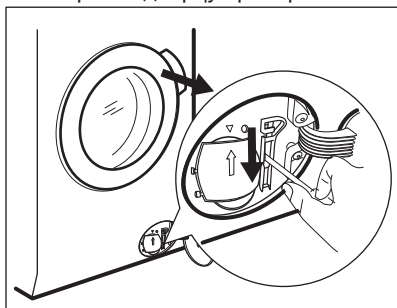


ПРЕДУПРЕЖДЕНИЕ
Существует опасность травмы! Убедитесь, что барабан не вращается. При необходимости дождитесь, пока барабан не перестанет вращаться.

- i** Убедитесь, что уровень воды внутри барабана не слишком высок. При необходимости произведите аварийный слив воды (см. «Аварийный слив» в главе «Уход и очистка»).

Для открывания дверцы выполните следующие действия:


1. Нажмите на кнопку Вкл/Выкл **i** для выключения прибора.
2. Выньте вилку сетевого шнура из розетки.
3. Откройте заслонку фильтра.
4. Дважды потяните вниз курок аварийного открывания. Снова потяните его вниз и, не уменьшая усилия на него, одновременно откройте дверцу прибора.



5. Извлеките белье и закройте дверцу прибора.
6. Закройте заслонку.

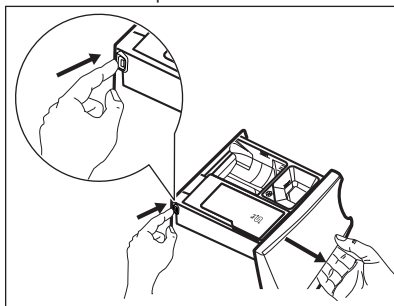
17.4 Удаление из отделения для соли моющих средств или других добавок


Любые виды моющих средств или добавок, непреднамеренно

добавленные в отделение , надлежат полному удалению.

В этом случае выполните указанные ниже действия:

1. Выньте ящик



2. Удалите все следы моющего средства или добавки и тщательно вымойте отделение.
3. Вставьте ящик обратно и засыпьте соль в отделение .
4. Закройте ящик.
5. Для восстановления функции смягчителя воды запустите цикл стирки хлопка или синтетики без уменьшения времени цикла.

18. ПОКАЗАТЕЛИ ПОТРЕБЛЕНИЯ

- i** Заявленные значения получены в лабораторных условиях в соответствии со стандартами. Они могут меняться в зависимости от количества и типа белья и окружающей температуры. Давление и температура поступающей воды и напряжение в сети также могут влиять на продолжительность программы стирки.

- i** В ходе повышения качества продукции технические данные могут быть изменены без предварительного уведомления.



Во время программы стирки функция Prosense может менять продолжительность стирки и показатели потребления. Подробнее см. параграф «Функция Prosense» главы «Ежедневное использование».

Программы	Загрузка (кг)	Потребление электроэнергии (кВт·ч)	Потребление воды (в литрах)	Приблизительная продолжительность программы (в минутах)
Хлопок 60°C	9	1.65	90	220
Энергосберегающая программа для хлопка 60°C ¹⁾	9	0.33	54	268
Хлопок 40°C	9	1.20	90	210
Синтетика 40°C	4	0.72	55	160
Тонкие ткани 40°C	4	0.60	60	120
Шерсть/Шелк 30°C	2	0.35	58	60

¹⁾ Энергосберегающая программа для хлопка. Данная программа, запущенная с температурой 60°C и загрузкой 9 кг, является эталонной программой для данных, указанных в табличке энергопотребления в соответствии с ГОСТ R IEC 60456:2010.

В отключенном состоянии (Вт)	0.30
При оставлении во включенном состоянии (Вт)	0.30
Энергопотребление в режиме ожидания с поддержкой сети (Вт)	2.00
Время до режима ожидания с поддержкой сети (мин)	15

Информация, приведенная в таблице выше, соответствует требованиям постановления комиссии ЕС 1015/2010 о введении в действие директивы 2009/125/ЕС и постановления ЕС 1275/2008.

19. ТЕХНИЧЕСКИЕ ДАННЫЕ

Размеры	Ширина/Высота/Глубина/Общая глубина	600 мм/ 850 мм/ 630 мм/ 660 мм
---------	-------------------------------------	--------------------------------

Подключение к электросети	Напряжение	230 В
	Общая мощность	2200 Вт
	Предохранитель	10 А
	Частота	50 Гц
Защита от проникновения твердых частиц и влаги обеспечивается защитной крышкой. Исключение: низковольтное оборудование не имеет защиты от влаги.		IPX4
Давление в водопроводной сети	Минимум	0,5 бар (0,05 МПа)
	Максимум	8 бар (0,8 МПа)
Подключение воды ¹⁾		Холодная вода
Максимальная загрузка	Хлопок	9 кг
Класс энергоэффективности		A
Скорость отжима	Максимальная скорость отжима	1551 об/мин

1) Присоедините наливной шланг к водопроводному крану с резьбой 3/4" .

20. ПРИНАДЛЕЖНОСТИ

20.1 Доступно по адресу www.aeg.com/shop или в ближайшем авторизованном магазине



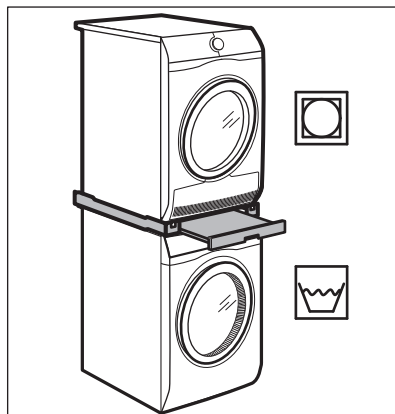
Соответствие прибора стандартам безопасности гарантируется только при условии использования надлежащих принадлежностей, одобренных компанией AEG. В случае использования ненадлежащих деталей любые претензии будут отклонены.

20.2 Набор крепежных накладок

При установке прибора на цоколе закрепите прибор крепежными накладками.

Внимательно прочитайте инструкцию, прилагаемую к данному аксессуару.

20.3 Комплект для установки приборов один на другой



Сушильный барабан можно установить поверх стиральной машины **только при помощи подходящего комплекта для вертикальной сборки, который произведен и одобрен AEG.**

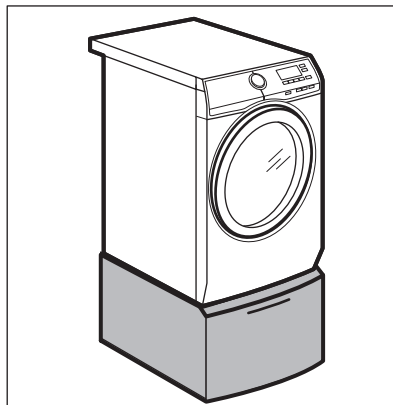
i Убедитесь в совместимости комплекта для вертикальной сборки, проверив глубину своих приборов.

Комплект для вертикальной сборки может использоваться только с приборами, перечисленными в приложенному к данному аксессуару буклете.

Внимательно прочитайте инструкции, прилагаемые к прибору и данному аксессуару.

! **ВНИМАНИЕ!**
Не устанавливайте стиральную машину поверх сушильного барабана.

20.4 Цоколь с ящиком



Поднимает ваш прибор и облегчает загрузку и выгрузку белья.

Ящик может быть использован для хранения белья (например, полотенце, моющих средств и т.д.)

Внимательно прочитайте инструкцию, прилагаемую к данному аксессуару.

21. ОХРАНА ОКРУЖАЮЩЕЙ СРЕДЫ

Материалы с символом следует сдавать на переработку. Положите упаковку в соответствующие контейнеры для сбора вторичного сырья. Принимая участие в переработке старого электробытового оборудования, Вы помогаете защитить окружающую среду и здоровье человека. Не выбрасывайте

вместе с бытовыми отходами бытовую технику, помеченную символом . Прибор следует доставить в место отдельного накопления и сбора отходов потребления или в пункт сбора использованной бытовой техники для последующей утилизации.

Класс энергетической эффективности в Российской Федерации: A

Дата изготовления изделия указана в его серийном номере, где первая цифра номера соответствует последней цифре года изготовления, а вторая и третья цифры – порядковому номеру недели. Например, серийный номер 14512345 означает, что изделие изготовлено на сорок пятой неделе 2021 года.

Изготовитель: Electrolux Appliances AB, St. Göransgatan 143, 105 45 Stockholm, Швеция

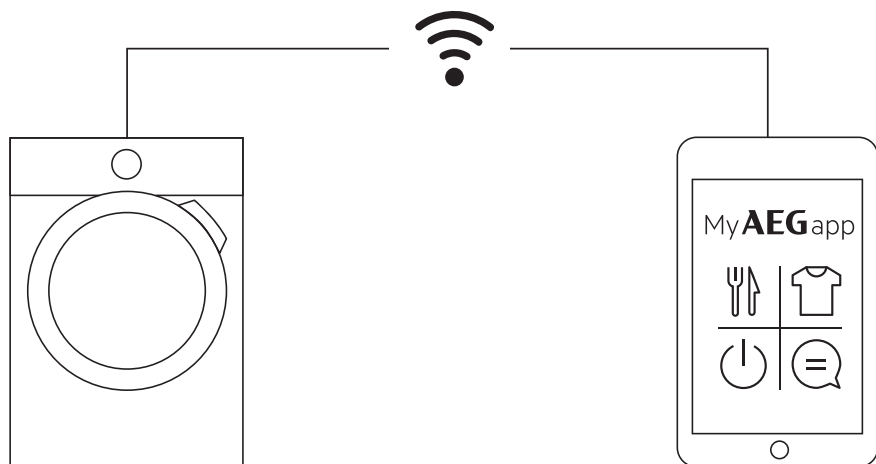
Импортер и уполномоченная изготовителем организация:
ООО "Электролюкс Рус", Кожевнический проезд 1, 115114, Москва, тел.: 8-800-444-444-8

Изготовлено в Италии

www.aeg.com/shop



157011401-C-452019



aeg.com/app



The software included in this product contains copyrighted software that is licensed under the BSD, GPL-2.0, LGPL-2.0, LGPL-2.1, zLib, MIT, ISC, Apache 2.0 and others. It is possible to display the complete copy of the licenses in the AEG App that can be downloaded from the corresponding App store from the License menu section. It is possible to download the source code of the open source software used in the product by searching for Wi-Fi Module Software version in NIUX subfolder at the following website: <http://aeg.opensoftwarerepository.com>.

AEG