



HR2051
HR2052
HR2056
HR2057
HR2058

| | | | |
|----|----------------------------|----|--------------------------|
| EN | User manual | LV | Lietotāja rokasgrāmata |
| BG | Ръководство за потребителя | PL | Instrukcja obsługi |
| CS | Příručka pro uživatele | RO | Manual de utilizare |
| ET | Kasutusjuhend | RU | Руководство пользователя |
| HR | Korisnički priručnik | SK | Priručka uživateľa |
| HU | Felhasználói kézikönyv | SL | Uporabniški priročnik |
| KK | Колданушынын нускасы | SR | Korisnički priručnik |
| LT | Vartotojų vadovas | UK | Посібник користувача |

PHILIPS

Блендер
220-240V~ 50-60Hz 350W

Импортер на територию России и Таможенного Союза:
ООО "ФИЛИПС", Российская Федерация, 123022 г.
Москва, ул. Сергея Макеева, д.13, тел. +7 495 961 1111

Изготовитель:
"Филипс Коньюмер Лайфстайл Б.В.", Туссендиелен 4, 9206 АД,
Драхтен, Нидерланды

Для бытовых нужд.

Блендер
Ресей және Кенедік Одақ территориясына импорттаушы:
"ФИЛИПС" ЖШҚ, Ресей Федерациясы, 123022 Мәскеу қаласы,
Сергей Макеев көшесі, 13-үй, тел. +7 495 961 1111

Өндіруші:
"Филипс Коньюмер Лайфстайл Б.В.", Туссендиелен 4, 9206 АД,
Драхтен, Нидерланды

Тұрмыстық қажеттіліктерге арналған

Specifications are subject to change without notice
© 2015 Koninklijke Philips N.V.
All rights reserved.

4240 002 01971

English

Before first use
Thoroughly clean the parts that will come in contact with food before you use the appliance for the first time (see chapter "Cleaning").

Using the blender (fig. 2)
The blender is intended for:
• Blending fluids, e.g. dairy products, sauces, fruit juices, soups, mixed drinks, shakes.
• Mixing soft ingredients, e.g. pancake batter or mayonnaise.
• Pureeing cooked ingredients, e.g. for making baby food.
• Crushing ice
Tip: to process ingredients very briefly, press the pulse setting several times. Never use the pulse setting longer than a few seconds at a time.

Using the mill (fig. 3) (HR2056/HR2057/HR2058 only)
The mill is intended for grinding dry ingredients such as peppercorns, sesame seeds, rice, wheat, coconut flesh, nuts (shelled), coffee beans, dried soy beans, dried peas, cheese, breadcrumbs, etc.

Overload protection (fig. 4)
Your blender will also automatically stop working when overloaded. To reset the appliance in case of auto stop protection due to overload, follow the steps below:

- 1 Turn off the appliance and then unplug it.
- 2 Remove some of the ingredients or add some liquid to reduce the load.
- 3 Allow the appliance to cool down for 15 minutes.
- 4 Connect the power plug to the power supply.
- 5 Turn on the appliance to start processing again.

Cleaning (fig. 6)
Easy clean follow the steps: 1 2 3 4
Note: make sure to press to the pulse setting a few times.

Recipe

| Baby food recipe | | | |
|---------------------|----------|-------|--------|
| Ingredients | Quantity | Speed | Time |
| Cooked potatoes | 100 g | ON | 30 sec |
| Cooked chicken | 100 g | | |
| Cooked French beans | 100 g | | |
| Milk | 200 ml | | |

Note: always let the appliance cool down to room temperature after each batch you process.

Български

Преди първата употреба
Преди да използвате уреда за първи път, почистете старателно частите, които влизат в контакт с храна (вижте раздел „Почистяване“).

Използване на пасатора (фиг. 2)
Пасаторът е предназначен за:
• Разбъркване на течности, напр. млечни продукти, сосове, плодови сокове, супи, коктейли, шейкове.
• Разбъркване на меки продукти, като тесто за палачинки или майонеза.
• Приготвяне на поре от сварени продукти, напр. за приготвяне на бебешки храни.
• Разтрошаване на лед

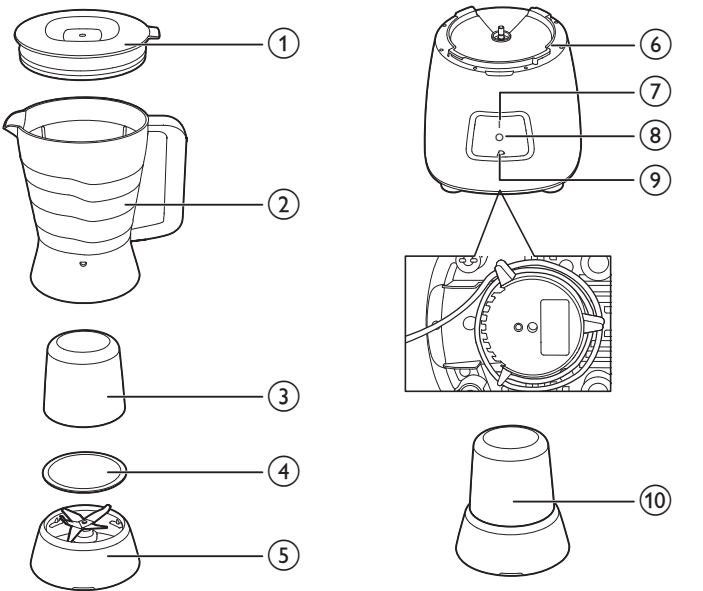
Съвет: за да обработвате съставките за съвсем кратко време, натиснете импулсната настройка няколко пъти. Не ползвайте импулсния режим в продължение на повече от няколко секунди наведнъж.

Използване на мелачката (фиг. 3) (само за HR2056/HR2057/HR2058)
Мелачката е предназначена за смилане на сухи продукти, като черен пипер, сушомово семе, ориз, жито, кокосови ядки, ядки (без черупки), кафе на зърна, сушени соеви зърна, сушен грах, сирене, галета и т. н.

Защита от претоварване (фиг. 4)
Освен това пасаторът ще се изключи автоматично и при претоварване. За да нулирате уреда след претоварване и автоматично спиране, следвайте стъпките по-долу:

- 1 Изключете уреда и след това извадете шепсела от контакта.
- 2 Отстранете част от съставките или добавете малко течност, за да намалите натоварването.
- 3 Оставете уреда да се охлади за 15 минути.
- 4 Включете шепсела в електрически контакт.
- 5 Включете уреда, за да започнете обработката отново.

Почистяване (фиг. 6)
Лесно почистяване: следвайте стъпки 1, 2, 3, 4.
Забележка: натиснете настройката за импулсен режим няколко пъти.



English

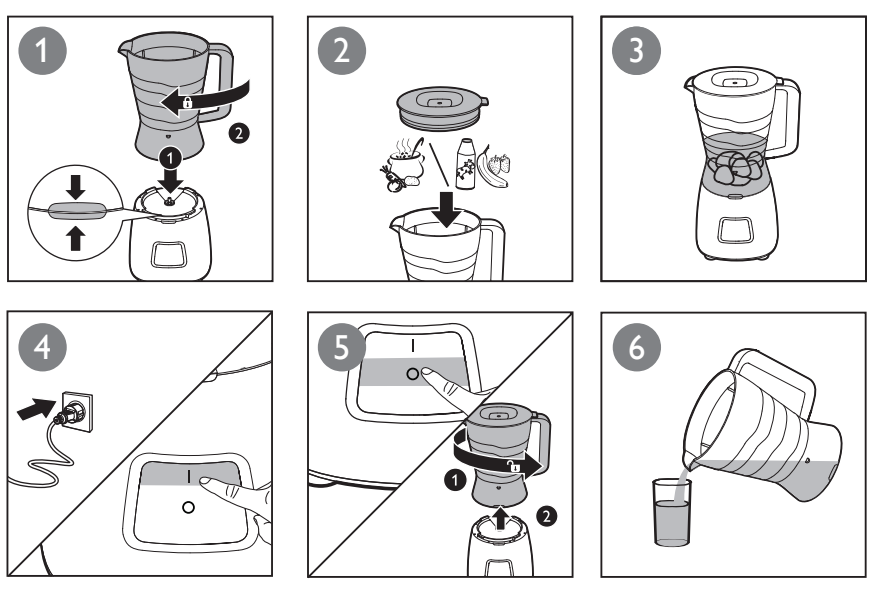
- 1 Lid
- 2 Blender jar with blade unit
- 3 Mill jar (HR2056/HR2057/HR2058)
- 4 Sealing ring for mill blade unit (HR2056/HR2057/HR2058)
- 5 Blade unit for mill jar (HR2056/HR2057/HR2058)
- 6 Motor unit
- 7 On setting (I)
- 8 Off setting (O)
- 9 Pulse setting (P)
- 10 Extra mill for HR2058

Български

- 1 Капак
- 2 Кана на пасатора с рещец блок
- 3 Кана за мелене (HR2056/HR2057/HR2058)
- 4 Уплътнителен пръстен за рещеца блок на мелачката (HR2056/HR2057/HR2058)
- 5 Рещец блок за каната за мелене (HR2056/HR2057/HR2058)
- 6 Задвижващ блок
- 7 Настройка вкл. (I)
- 8 Настройка изкл. (O)
- 9 Импулсна настройка (P)
- 10 Допълнителна мелачка за HR2058

Čeština

- 1 Věcko
- 2 Nádoba mixéru s nožovou jednotkou
- 3 Nádoba mlynku (modely HR2056/HR2057/HR2058)
- 4 Těsnicí kroužek pro nožovou jednotku mlynku (modely HR2056/HR2057/HR2058)
- 5 Nožová jednotka pro nádobu mlynku (modely HR2056/HR2057/HR2058)
- 6 Motorová jednotka
- 7 Zapnutí (I)
- 8 Vypnutí (O)
- 9 Pulzace (P)
- 10 Další mlyněk pro model HR2058



Рецепта

| Рецепта за бебешка храна | | | |
|--------------------------|------------|---------|---------|
| Съставки | Количество | Скорост | Време |
| Варени картофи | 100 г | Вкл. | 30 сек. |
| Варено пилешко | 100 г | | |
| Варен френски зелен боб | 100 г | | |
| Мляко | 200 мл | | |

Забележка: винаги изчакайте уреда да изстине до стайна температура, преди да обработите поредната порция.

Čeština

Пред prvním použitím
Než přístroj poprvé použijete, pečlivě umyjte všechny díly, které přicházejí do styku s potravinami (viz kapitola „Čištění“).

Použití mixéru (obr. 2)
Mixér je vhodný pro:
• Mixování tekutin, například mléčných produktů, omáček, ovocných šťáv, polívek, míchaných nápojů či koktejlů.
• Mixování měkkých přísad, například lívančového těsta nebo majonéz.
• Slehání vařených přísad, například z výroby dětské stravy.
• Drcení ledu
Tip: Chcete-li ingredience zpracovávat jen krátce, stiskněte několikrát tlačítko pulzace. Nikdy nepoužívejte nastavení pulzace déle než několik sekund.

Použití mlynku (obr. 3) (pouze modely HR2056/HR2057/HR2058)
Mlýnek slouží k mletí a drcení přísad, jako jsou zrnka pepře, sezamová semena, rýže, pšenice, kokosová dužina, ořechy (loupané), kávová zrnka, sušené sójové boby, sušený hrách, sýry, střídky chleba atd.

Ochrana proti přetížení (obr. 4)
Mixér rovněž automaticky přestane pracovat v případě přetížení. Chcete-li resetovat přístroj v případě automatického zastavení z důvodu přetížení, postupujte podle níže uvedených kroků:

- 1 Vypněte přístroj a odpojte jej ze sítě.
- 2 Odstraňte část přísad nebo přidejte trochu tekutiny pro snížení zátěže.
- 3 Nechte přístroj 15 minut vychladnout.
- 4 Zasuňte zástrčku do zásuvky.
- 5 Zapněte přístroj a začněte jej znovu používat.

Čištění (obr. 6)
Snadné čištění: Postupujte podle kroků 1, 2, 3, 4.
Poznámka: Nezapomeňte několikrát stisknout tlačítko pulzace.

Recepty

| Recept na přípravu kojenecké stravy | | | |
|-------------------------------------|----------|----------|------------|
| Ingredience | Množství | Rychlost | Time (Čas) |
| Vařené brambory | 100 g | ZAPNUTO | 30 s |
| Vařené kufle | 100 g | | |
| Vařené fazole | 100 g | | |
| Mléko | 200 ml | | |

Poznámka: Po zpracování každé dávky nechte přístroj vychladnout na pokojovou teplotu.

Eesti

- 1 Kaas
- 2 Lõiketeradega kannmikseri kann
- 3 Peenestaja nõu (HR2056/HR2057/HR2058)
- 4 Džirnaviinu asmens blivigredzens (HR2056/HR2057/HR2058)
- 5 Peenestaja nõu lõiketeradete moodul (HR2056/HR2057/HR2058)
- 6 Mootor
- 7 Sisselülitatud olek (I)
- 8 Väljalülitatud olek (O)
- 9 Impulsrežiim (P)
- 10 HR2058 papildu džirnavinaš

Hrvatski

- 1 Poklopac
- 2 Vrč blendera s jedinicom s rezačima
- 3 Posuda mlina (HR2056/HR2057/HR2058)
- 4 Brtvneni prsten za jedinicu s rezačima mlina (HR2056/HR2057/HR2058)
- 5 Jedinica s rezačima za posudu mlina (HR2056/HR2057/HR2058)
- 6 Jedinica motora
- 7 Postavka za uključivanje (I)
- 8 Postavka za isključivanje (O)
- 9 Postavka pulsiranja (P)
- 10 Dodatni mlinac za HR2058

Magyar

- 1 Fedél
- 2 Turmixkehely aprítókéssel
- 3 Darálóedény (HR2056/HR2057/HR2058)
- 4 Daráló keséységének tomitógyűrűje (HR2056/HR2057/HR2058)
- 5 Darálóedény keséységére (HR2056/HR2057/HR2058)
- 6 Motoregység
- 7 Bekapcsolt állás (I)
- 8 Kikapcsolt állás (O)
- 9 Pulzusállás (P)
- 10 További daráló a HR2058 típushoz

Қазақша

- 1 Қақпақ
- 2 Пышақ белгі бар блендер банкісі
- 3 Дирмнен мадысы (HR2056/HR2057/HR2058)
- 4 Дирмнен пышақ белгіне арналған нығыздағыш сақинасы (HR2056/HR2057/HR2058)
- 5 Дирмнен мадысының пышақ белгісі (HR2056/HR2057/HR2058)
- 6 Мотор бөлігі
- 7 Қосу параметрі (I)
- 8 Өшіру параметрі (O)
- 9 Пульс бағдарламасы (P)
- 10 HR2058 үшін қосымша дирмнен

Lietuviškai

- 1 Dangtelis
- 2 Maišytuvo ašotis su pjaustymo itaisu
- 3 Smulkintuvo ašotis (HR2056/HR2057/HR2058)
- 4 Smulkintuvo pjaustymo įtaiso sandarinimo žiedas (HR2056/HR2057/HR2058)
- 5 Smulkintuvo ašotio pjaustymo itaisas (HR2056/HR2057/HR2058)
- 6 Variklio įtaisas
- 7 Įjungimo nustatymas (I)
- 8 Išjungimo nustatymas (O)
- 9 Pulsinio režimo nustatymas (P)
- 10 Papildomas smulkintuvas, skirtas HR2058

Latviešu

- 1 Vāks
- 2 Blendera krūka ar asmeni
- 3 Dzirnaviņu krūka (HR2056/HR2057/HR2058)
- 4 Dzirnaviņu asmens blivigredzens (HR2056/HR2057/HR2058)
- 5 Dzirnaviņu krūkas asmens (HR2056/HR2057/HR2058)
- 6 Motora bloks
- 7 Ieslēgts (I)
- 8 Izslēgts (O)
- 9 Pulsācija (P)
- 10 HR2058 papildu dzirnaviņas

Polski

- 1 Pokrywka
- 2 Dzbaneq blendera z częścią tnącą
- 3 Dzbaneq młynka (HR2056/HR2057/HR2058)
- 4 Uszczelka części tnącej młynka (HR2056/HR2057/HR2058)
- 5 Część tnąca dzbanka młynka (HR2056/HR2057/HR2058)
- 6 Część silnikowa
- 7 Ustawienie włączenia (I)
- 8 Ustawienie wyłączenia (O)
- 9 Ustawienie pulsacji (P)
- 10 Dodatkowy młynek do modelu HR2058

Română

- 1 Capac
- 2 Vas pentru blender cu bloc tăietor
- 3 Vas pentru rășnită (HR2056/HR2057/HR2058)
- 4 Inel de etanșare pentru blocul tăietor pentru rășnită (HR2056/HR2057/HR2058)
- 5 Bloc tăietor pentru vasul de rășnită (HR2056/HR2057/HR2058)
- 6 Unitatea motorului
- 7 Setare Pornit (I)
- 8 Setare Oprit (O)
- 9 Setare Impuls (P)
- 10 Rășnită suplimentară pentru HR2058

Русский

- 1 Крышка
- 2 Кувшин блендера с ножовым блоком
- 3 Кувшин мельницы (HR2056/HR2057/HR2058)
- 4 Уплотнительное кольцо для ножового блока мельницы (HR2056/HR2057/HR2058)
- 5 Ножовой блок кувшина мельницы (HR2056/HR2057/HR2058)
- 6 Мотор бөлігі
- 7 Қосу параметрі (I)
- 8 Өшіру параметрі (O)
- 9 Импульсний режим (P)
- 10 Допоміжний млинчик для моделі HR2058

Slovensky

- 1 Veko
- 2 Nádoba mixéra a nástavec z čepeľami
- 3 Nádoba mlynčeka (HR2056/HR2057/HR2058)
- 4 Tesniaci krúžok pre nástavec na mletie (HR2056/HR2057/HR2058)
- 5 Nástavec z čepeľami pre nádobu mlynčeka (HR2056/HR2057/HR2058)
- 6 Pohonná jednotka
- 7 Nastavenie zapnutia (I)
- 8 Nastavenie vypnutia (O)
- 9 Nastavenie impulzu (P)
- 10 Mlynček navyše pre model HR2058

Slovenščina

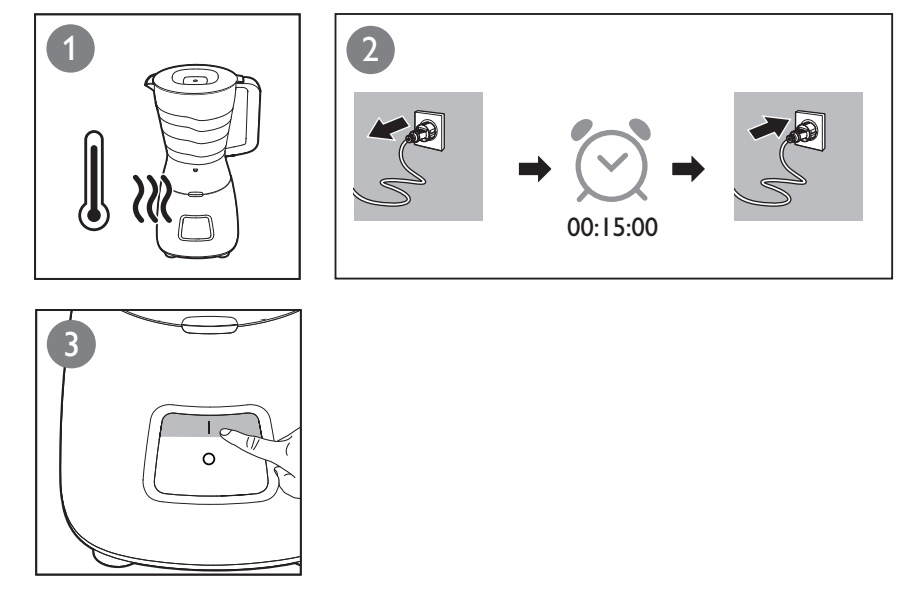
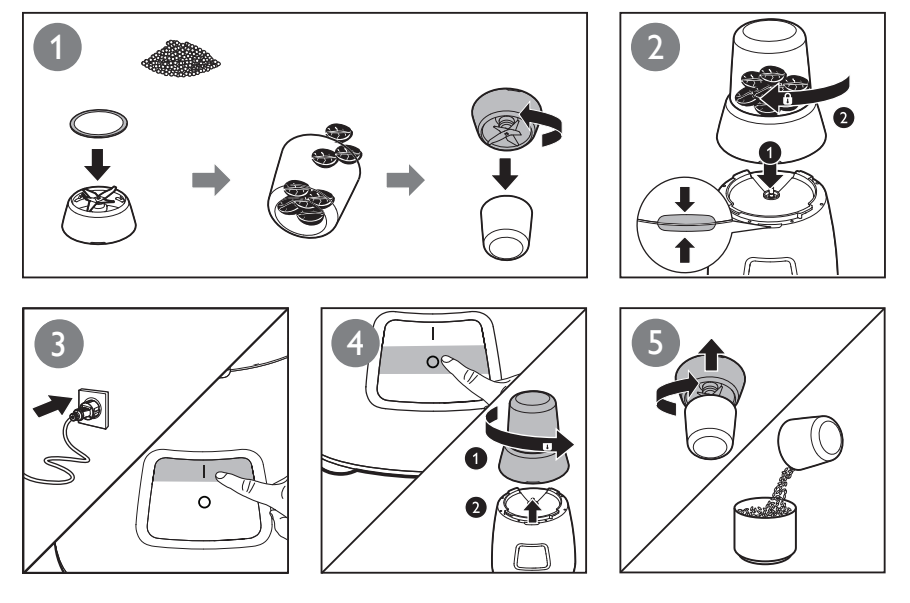
- 1 Pokrov
- 2 Posoda mešalnika z rezilno enoto
- 3 Posoda mlinčeka (HR2056/HR2057/HR2058)
- 4 Tesnilni obroček za rezilno enoto mlinčeka (HR2056/HR2057/HR2058)
- 5 Rezilna enota za posodo mlinčeka (HR2056/HR2057/HR2058)
- 6 Motorna enota
- 7 Nastavitev za vklop (I)
- 8 Nastavitev za izklop (O)
- 9 Pulzna nastavitev (P)
- 10 Dodaten mlinček za HR2058

Srpski

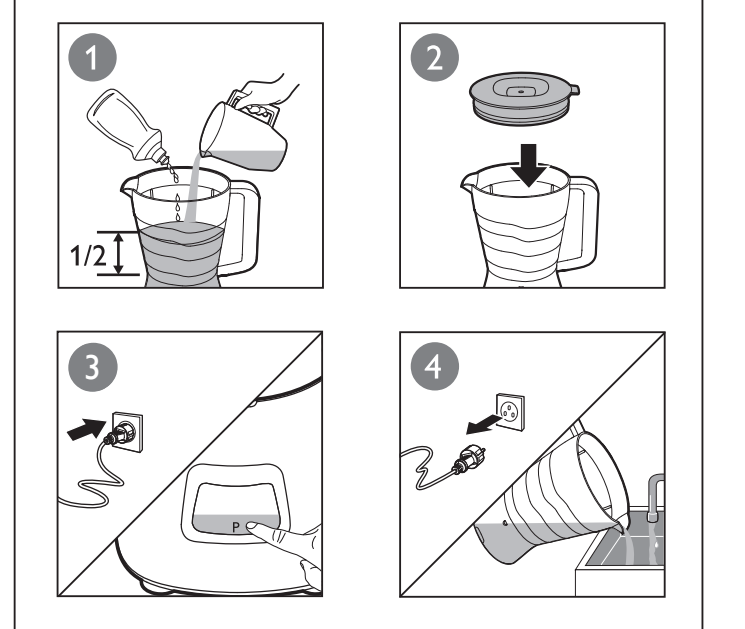
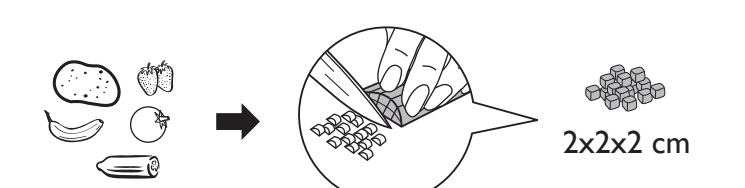
- 1 Poklopac
- 2 Posuda blendera sa jedinicom sa sečivima
- 3 Posuda mlina (HR2056/HR2057/HR2058)
- 4 Zaptni prsten za jedinicu sa sečivima mlina (HR2056/HR2057/HR2058)
- 5 Jedinica sa sečivima za posudu mlina (HR2056/HR2057/HR2058)
- 6 Jedinica motora
- 7 Postavka uključeno napajanja (I)
- 8 Postavka isključeno napajanja (O)
- 9 Postavka pulsiranja (P)
- 10 Dodatni mlin za HR2058

Українська

- 1 Кришка
- 2 Глек блендера з ріжучим блоком
- 3 Глек млинка (HR2056/HR2057/HR2058)
- 4 Ущільнюоче кільце для ріжучого блока млинка (HR2056/HR2057/HR2058)
- 5 Ріжучий блок для глека млинка (HR2056/HR2057/HR2058)
- 6 Блок двигуна
- 7 Режим «вмик.» (I)
- 8 Режим «вимк.» (O)
- 9 Імпульсний режим (P)
- 10 Додатковий млинчик для моделі HR2058



| | | kg (MAX) | Time |
|--|--|----------|-------|
| | | 1000ml | 1min |
| | | 1000ml | 1min |
| | | 625ml | 1min |
| | | 1000ml | 1min |
| | | 1000ml | 1min |
| | | 500ml | 30sec |
| | | 6 x 40g | Px10 |
| | | 50g | 30sec |
| | | 50g | 30sec |
| | | 50g | 30sec |
| | | 50g | 1min |
| | | 50g | 1min |
| | | 50g | 1min |
| | | 50g | 1min |



| | Water tap | Washing | Dishcloth |
|--|-----------|---------|-----------|
| | ✓ | ✓ | ✓ |
| | ✗ | ✗ | ✓ |

McGrp.Ru



Сайт техники и электроники

Наш сайт McGrp.Ru при этом не является просто хранилищем [инструкций по эксплуатации](#), это живое сообщество людей. Они общаются на форуме, задают вопросы о способах и особенностях использования техники. На все вопросы очень быстро находят ответы от таких же посетителей сайта, экспертов или администраторов. Вопрос можно задать как на форуме, так и в специальной форме на странице, где описывается интересующая вас техника.