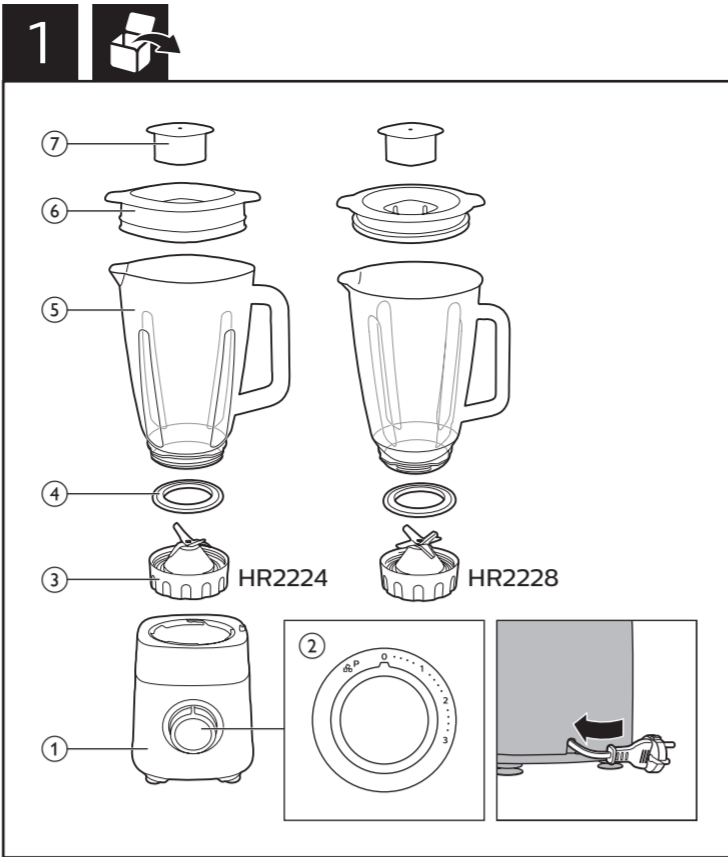




- |                               |                             |
|-------------------------------|-----------------------------|
| EN User manual                | PL Instrukcja obsługi       |
| BG Ръководство за потребителя | RO Manual de utilizare      |
| CS Příručka pro uživatele     | RU Руководство пользователя |
| ET Kasutusjuhend              | SK Príručka užívateľa       |
| HR Korisnički priručnik       | SL Uporabniški priročnik    |
| HU Felhasználói kézikönyv     | SR Korisnički priručnik     |
| KK Қолданушының нұсқасы       | UK Посібник користувача     |
| LT Vartotojo vadovas          | MK Упатство за корисникот   |
| LV Lietotāja rokasgrāmata     | AL Manual përdorimi         |



English

- Motor unit with control knob
- Rotary knob and preset settings
  - Speed setting (1/2/3):** to turn on the blender and select a blending speed setting.
  - 0:** to turn off the blender.
  - ☄P:** ice crushing and pulse function.
  - Pulse function: to blend briefly and for easy clean.
- Blender blade unit
- Sealing ring
- Blender jar
- Lid of blender jar
- Small covering lid

Български

- Задвижаващ блок с регулиращ ключ
- Въртящ се бутон и предварително зададени настройки
  - Настройка на скоростта (1/2/3):** за да включите блендера и да изберете настройка за скорост на пасиране.
  - 0:** за да изключите блендера.
  - ☄P:** функция за натрошаване на лед и импулсен режим.
  - Импулсен режим: за пасиране на кратки импулси и за лесно почистване.
- Режещ блок на блендера
- Уплътнителен пръстен
- Кана на блендера
- Капак на каната на блендера
- SMалък покриващ капак

Čeština

- Motorová jednotka s ovládacím knoflíkem
- Otočný ovladač a nastavení předvolby.
  - Nastavení rychlosti (1/2/3):** k zapnutí mixéru a výběru nastavení rychlosti mixování.
  - 0:** vypne mixér.
  - ☄P:** drcení ledu a pulsní funkce.
  - Pulsní funkce pro krátké mixování a snadné čištění.
- Nožová jednotka mixéru
- Těsnící kroužek
- Nádoba mixéru
- Víko nádoby mixéru
- SMalé krycí víko

Eesti

- Mootorisekstoos koos juhtnupuga
- Ketas ja eelseadistused
  - Kiiruseseadistus (1/2/3):** kannmikseri sisselülitamiseks ja segamiskiiruse valimiseks.
  - 0:** kannmikseri väljalülitamiseks.
  - ☄P:** jää purustamiseks ja impulssrežiimi kasutamiseks.
  - Impulssrežiim: lühiajaliseks segamiseks ja puhastamiseks hõlbustamiseks.
- Kannmikseri lõiketerade moodul
- Rõngastihend
- Kannmikseri kann
- Kannmikseri kannu kaas
- Väike kaas

Hrvatski

- Jedinica motora s regulatorom
- Kružni regulator i unaprijed postavljene postavke:
  - Postavke brzine (1/2/3):** uključuje blender i odabir postavke brzine blendanja.
  - 0:** isključenje blendera.
  - ☄P:** drobljenje leda i funkcija pulsiranja.
  - Funkcija pulsiranja: za brzo miješanje i lakše čišćenje.
- Jedinica s rezačima blendera
- Brtnveni prsten
- Vrč blendera
- Poklopac vrča blendera
- S Mali poklopac

Magyar

- Motoregység a kezelőgombbal
- Forgatható gomb és előbeállítások
  - Fokozatbeállítás (1/2/3):** a turmixgép bekapcsolása és a turmixolási fokozat kiválasztása.
  - 0:** a turmixgép kikapcsolása.
  - ☄P:** jégaprítás és pulzálás funkció
  - Pulzálás funkció: rövid turmixolás és egyszerű tisztítás.
- Turmixkések
- Tömítőgyűrű
- Turmixkehely
- A turmixkehely fedele
- SMali fedél

Қазақ

- Бақылау түймесі бар электромотордың блогы
- Айналмалы түйме және алдын ала орнатылған теңшелімдер
  - Жылдамдықты теңшеу (1/2/3):** блендер қосып, араластыру жылдамдығы параметрін таңдаңыз.
  - 0:** блендерді өшіру үшін.
  - ☄P:** мұзды ұсақтау және импульс функциялары.
  - Импульс функциясы: аздап араластыру және оңай тазалау үшін.
- Блендердің пышақ бөлігі
- Мөрлейтін сақина
- Блендер құмырасы
- Блендер құмырасының қапағы
- SMалғын қақпақ

Lietuviškai

- Variklio įtaisas su regulatoriumi
- Valdylio rankenėlė ir išankstiniai nustatymai
  - Greičio nustatymas (1/2/3):** maišytuvo įjungimas ir maišymo greičio nustatymas.
  - 0:** maišytuvo išjungimas.
  - ☄P:** ledo smulkinimas ir pulsavimo o funkcija
  - Pulsavimo funkcija: trumpai maišyti ir lengvai valyti.
- Maišytuvo pjaustymo įtaisas
- Sandarinio žiedas
- Maišytuvo ašotis
- Maišytuvo ašotio dangtis
- Mažasis apsauginis dangtelis

Latviešu

- Motora nodalījums ar vadības pogu
- Grozāmā poga un iepriekš iestatījumu pogas
  - Ātruma iestatījums (1/2/3):** lai ieslēgtu blenderi un izvēlētos maisīšanas ātruma iestatījumu.
  - 0:** lai blenderi izslēgtu.
  - ☄P:** ledus smalcināšanas un pulsācijas funkcija.
  - Pulsācijas funkcija: ātrai maisīšanai un vieglai tīrīšanai.
- Blendera asmeņu vienība
- Blīvgredzens
- Blendera krūka
- Blendera krūkas vāks
- Maznozseģšanas vāks

Polski

- Część silnikowa z pokrętle regulacji
- Pokrętło i ustawienia wstępne
  - Ustawienie prędkości (1/2/3):** umożliwiają włączenie blendera i wybranie ustawienia prędkości miksowania.
  - 0:** umożliwiają wyłączenie blendera.
  - ☄P:** funkcja kruszenia lodu i funkcja pulsacji
  - Funkcja pulsacji: krótkie miksowanie i łatwe czyszczenie.
- Część tnąca blendera
- Uszczelka
- Dzbanek blendera
- Pokrywa dzbanka
- SPokrywka młynka

Română

- Bloc motor cu buton de control
- Butonul rotativ și setările presetate
  - Setarea de viteză (1/2/3):** pentru a porni blenderul și a selecta o setare de viteză de procesare.
  - 0:** pentru a opri blenderul.
  - ☄P:** zdrobirea gheții și funcția impuls
  - Funcția impuls: pentru a amesteca pentru scurt timp și pentru curățare ușoară.
- Bloc tăietor al blenderului
- Inel de etanșare
- Vasul blenderului
- Capac al vasului blenderului
- Capac mic

Русский

- Блок электродвигателя и переключатель режимов
- Поворотный переключатель и предустановки
  - Режим скорости (1/2/3):** включение блендера и выбор режима скорости.
  - 0:** выключение блендера.
  - ☄P:** измельчение льда и импульсный режим.
  - Импульсный режим: для быстрого смешивания и простая очистка.
- Ножевой блок блендера
- Уплотнительное кольцо
- Кувшин блендера
- Крышка кувшина блендера
- SMаленькая крышка

Slovensky

- Pohonná jednotka s ovládacím regulátorom
- Otočný regulátor a predvolené nastavenia
  - Nastavenie rýchlosti (1/2/3):** slúži na zapnutie mixéru a výber nastavenia rýchlosti mixovania.
  - 0:** slúži na vypnutie mixéru.
  - ☄P:** drvenie ľadu a funkcia impulzu
  - Funkcia impulzu: na krátke mixovanie a jednoduché čistenie.
- Nástavec s čepeľami
- Tesniaci kroužok
- Nádoba mixéra
- Veko nádoby mixéra
- Sveko na zakrytie mlynčeka

Slovenščina

- Motorna enota z regulatorjem
- Vrtljivi regulator ter prednastavitve
  - Nastavitev hitrosti (1/2/3):** za vklop mešalnika in izbiro nastavitve hitrosti mešanja.
  - 0:** za izklop mešalnika.
  - ☄P:** funkcija drobljenja ledu in pulzna funkcija
  - Pulzna funkcija: za kratko mešanje in preprosto čiščenje.
- Rezilna enota mešalnika
- Tesnilni obroček
- Posoda mešalnika
- Poklopec posode mešalnika
- Mali pokrov

Srpski

- Jedinica motora sa regulatorom
- Rotirajuće dugme i unapred podešene postavke
  - Postavka brzine (1/2/3):** za uključivanje blendera i izbor postavke brzine pasiranja.
  - 0:** isključivanje blendera.
  - ☄P:** drobljenje leda i pulсна funkcija
  - Pulsna funkcija: za kratko pasiranje i jednostavno čišćenje.
- Jedinica miksera sa sečivima
- Zaptivni prsten
- Posuda blendera
- Poklopac za bokal blendera
- Sali poklopac

Українська

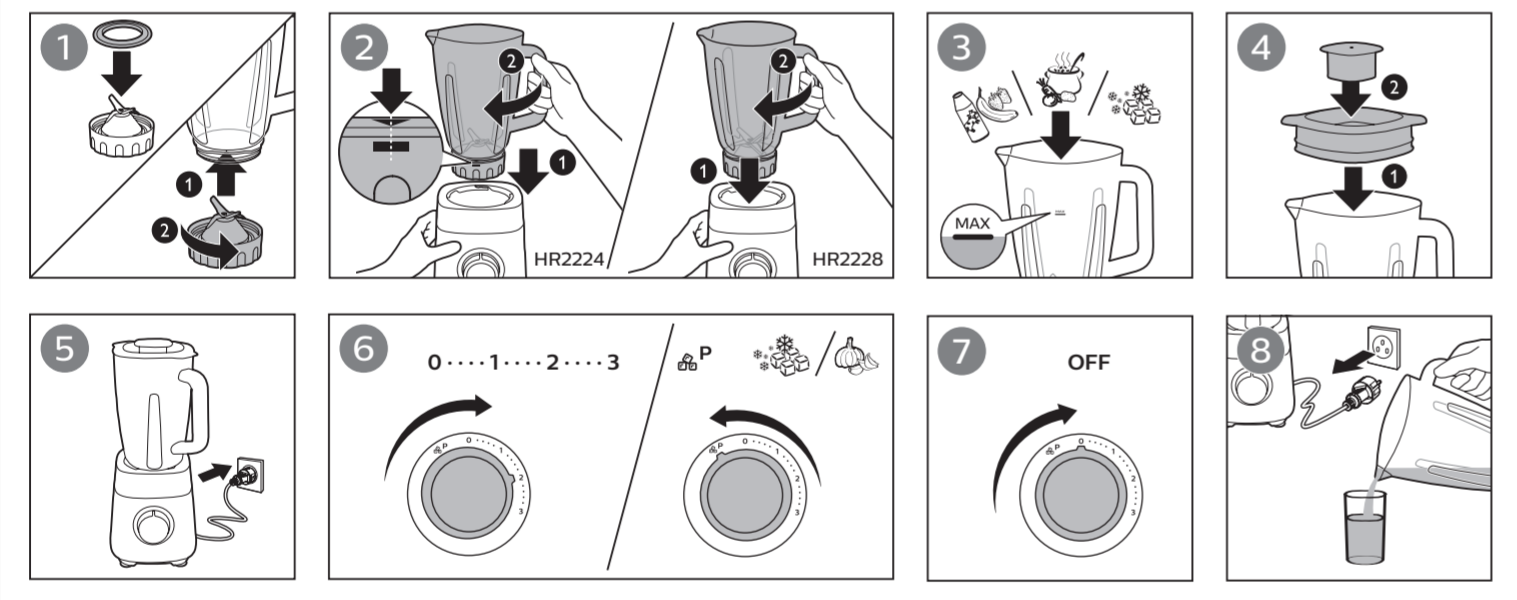
- Блок двигуна з регулятором
- Поворотний регулятор і налаштування програм
  - Налаштування швидкості (1/2/3):** увімкнення блендера і вибір налаштування швидкості.
  - 0:** вимкнення блендера.
  - ☄P:** подрібнення льоду та імпульсний режим.
  - Імпульсний режим: для быстрого змішування та зручного чищення.
- Ріжучий блок блендера
- Ущільнюче кільце
- Чаша блендера
- Кришка чаші блендера
- SMала кришка

Македонски

- Мотор со регулатор
- Ротирачки регулатор и однапред поставени поставки
  - Поставки за брзина (1/2/3):** за да го вклучите блендерот и да изберете поставка за брзината на пасирање.
  - 0:** за да го исклучите блендерот.
  - ☄P:** функција за дробење мраз и пулсирање
  - Функција за пулсирање: за кратко пасирање и лесно чистење.
- Единица со сечила на блендерот
- Заптивен прстен
- Бокал на блендерот
- Капак за бокалот на блендерот
- Мал капак/Мал капак

Shqip

- Njësia e motorit me çelësin e komandimit
- Çelësi rrotullues dhe cilësimet e paracaktuara
  - Cilësimi i shpejtësisë (1/2/3):** për të ndezur mikserin dhe për të zgjedhur një cilësim të shpejtësisë së mikserit.
  - 0:** për ta fikur mikserin.
  - ☄P:** funksioni i copëtimit të akullit dhe me impulse
  - Funksioni impuls (P): për përzierje të shpejtë dhe për pastrim të lehtë.
- Njësia e teheve të mikserit
- Gomina
- Kana e mikserit
- Kapaku i kanës së mikserit
- Kapaku i vogël mbulues



	kg (MAX)		(MAX)
	1500 ml	3	60 - 90 sec.
	1500 ml	3	60 - 90 sec.
	1500 ml	3	30 - 60 sec.
	6 x ☄P	☄P	1 min
	25 - 50 g	☄P	30 sec.
	5 - 25 g	☄P	30 sec.
	25 - 75 g	☄P	30 sec.
	20-40 g	☄P	10 sec.
	150 g	☄P	10 sec.







RU: Блендер  
KK: Блендер  
HR2224, HR2228 (220-240 V~ 50-60 Hz 800 W)

Импортер на територията на Россия и Таможенного Союза:  
ООО "ФИЛИПС", Российская Федерация, 123022 г. Москва, ул. Сергея Макеева, д.13, тел. +7 495 961-1111

Изготовитель:  
"Филипс Консьюмер Лайфстайл Б.В.", Туссендиепен 4, 9206 АД, Драхтен, Нидерланды  
Для бытовых нужд  
Сделано в Китае

Ресей және Кедендік Одақ территориясына импорттаушы:  
"ФИЛИПС" ЖШҚ, Ресей Федерациясы, 123022 Мәскеу қаласы, Сергей Макеев көшесі, 13-үй, тел. +7 495 961-1111

Өндіруші:  
"Филипс Консьюмер Лайфстайл Б.В.", Туссендиепен 4, 9206 АД, Драхтен, Нидерланды  
Тұрмыстық қажеттіліктерге арналған  
Қытайда жасалған

English

- Before first use**
- Thoroughly clean the parts that will come in contact with food before you use the appliance for the first time (see chapter "Cleaning").
- Note**
- Do not exceed the maximum quantities and processing times indicated in Fig 3.
  - Do not operate the appliance for more than 60 seconds at a time when processing heavy loads and let it cool down to room temperature for next operation.
  - Do not attempt to process very thick recipes such as bread dough or mash potatoes.
- Blender (Fig 2)**
- The blender is intended for:
- Blending fluids, e.g. dairy products, sauces, fruit juices, soups, mixed drinks, shakes.
  - Mixing soft ingredients, e.g. pancake batter or mayonnaise.
  - Pureeing cooked ingredients.
- Note**
- Never overfill the blender jar above the maximum level indication (1.5 litres) to avoid spillage.
- Pulse and ice crushing function**
- To process ingredients briefly (such as garlic), rotate the rotary knob to the P (PULSE) ☄P position.
- To crush ice, rotate the rotary knob to the P (PULSE) ☄P position several times.
- Tip**
- To process ingredients very briefly, rotate the rotary knob to the P (PULSE) ☄P position several times.
  - Never use the pulse function longer than a few seconds at a time.
- Cleaning (Fig 4)**
- Easily cleaning the blender jar: Follow the steps: 1 2 3 4.
- Note:** Make sure to rotate the rotary knob to P (Pulse) ☄P position a few times.

Български

- Преди първата употреба**
- Почистете старателно частите, които влизат в контакт с храна, преди да използвате уреда за първи път (вижте раздел "Почистване").
- Забележка**
- Не превишавайте максималните количества и време за обработка, посочени на Фиг. 3.
  - Не допускайте уреда да работи повече от 60 секунди, когато обработва по-голямо количество продукти, и го оставете да се охлади до стайна температура, преди да го използвате отново.
  - Не се опитвайте да обработвате прекалено плътни продукти, като например тесто за хляб или картофено пюре.
- Блендер (Фиг. 2)**
- Блендерът е предназначен за:
- Разбъркване на течности, напр. млечни продукти, сосове, плодови сокове, супи, коктейли, шейкове.
  - Разбъркване на меки продукти, като тесто за палачинки или майонеза.
  - Приготвяне на пюре от сготвени продукти.
- Забележка**
- Никога не препълвайте каната на блендера над показателя за максимално ниво (1,5 литра), да избегнете разливане.
- Функция за импулсен режим и натрошаване на лед**
- За да обработите продукти за кратко (като чесън), завъртете въртящия се бутон в положение P (PULSE) ☄P.
- За да натрошите лед, завъртете въртящия се бутон в положение P (PULSE) ☄P няколко пъти.
- Съвет**
- За да обработите продукти за много кратко, завъртете въртящия се бутон в положение P (PULSE) ☄P няколко пъти.
  - Не ползвайте функцията за импулсен режим в продължение на повече от няколко секунди наведнъж.
- Почистване (Фиг. 4)**
- Лесно почистване на каната на блендера: Следвайте стъпки: 1 2 3 4.
- Забележка:** Завъртете въртящия се бутон в положение P (Pulse) ☄P няколко пъти.

	Условия хранения/ Сактау шарттары	Условия эксплуатации/ пайдалану шарттары
Температура/ Температура	-20°C ÷ +60°C	+10°C ÷ +50°C
Относителна влажност/ Салыстырмалы ығардылық	20% ÷ 95%	20% ÷ 95%
Атмосферное давление/ Атмосфералық қысым	85 ÷ 109 kPa	92 ÷ 105 kPa

