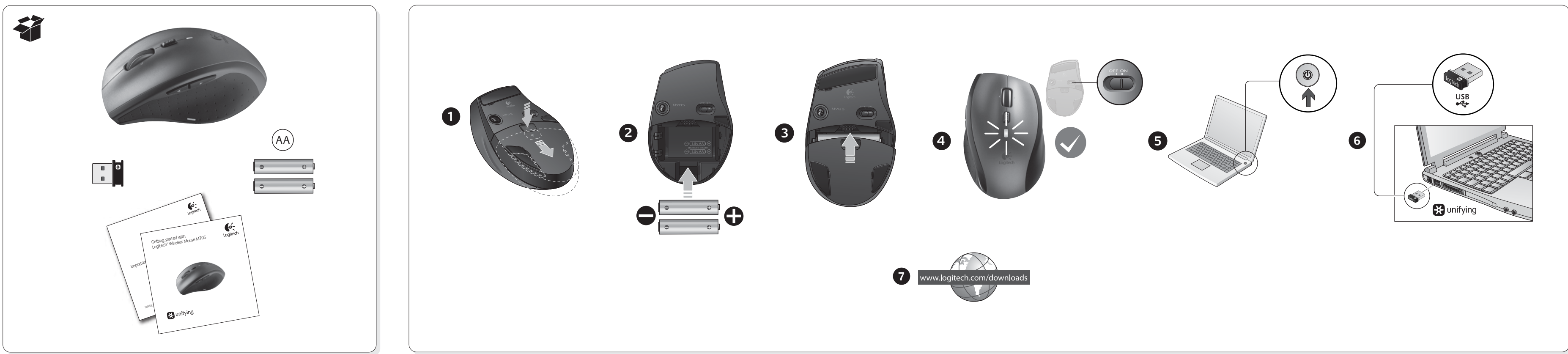


## Getting started with Logitech® Wireless Mouse M705



### English

#### 1-6. Setup

**Mac® OS X Users:** When plugging in the Unifying receiver, the Keyboard Assistant dialog box may appear. You can just close this window.

#### 7. Install the mouse software (optional)

The basic features of your mouse will work without installing the software, but you will need the software to enjoy the Side-to-Side Scrolling and Application Switch features or to personalize your mouse settings. Mac® users will also need the software to enable the back, forward, and middle button functions.

To get the latest software for your mouse, go to [www.logitech.com/downloads](http://www.logitech.com/downloads).

#### Help with setup

##### Pointer does not move at all!

- Make sure the power switch is in the ON position.
- Ensure that the battery polarity is correct. Check battery power by turning the mouse OFF and then ON. If the battery indicator light glows red or does not glow at all, replace the batteries.
- Try plugging the Unifying receiver into a different USB port.
- Try reconnecting the mouse and Unifying receiver using the Logitech Unifying software (refer to the Unifying section of this guide).

##### Erratic pointer movement or missed button clicks?

- Try using the mouse on a different surface.
  - Remove metallic objects between the mouse and Unifying receiver.
  - If the Unifying receiver is plugged into a USB hub, try plugging it directly into your computer.
  - Move the Unifying receiver to a USB port closer to the mouse, or go to [www.logitech.com/usbextender](http://www.logitech.com/usbextender) for a USB extension stand that will allow the Unifying receiver to be placed closer to the mouse.
- If these tips fail, contact Logitech Customer Support at [www.logitech.com/support](http://www.logitech.com/support), or call using the phone numbers listed in this guide.

### Dutch

#### 1-6. Installatie

**Mac OS X-gebruiker:** Beim Einstecken des Unifying-Empfängers wird möglicherweise das Dialogfenster des Setup-Assistenten für die Tastatur angezeigt. Schließen Sie dieses Fenster.

#### 7. Installation der Maus software (optionaal)

De grondfuncties van de Maus functioneren ook ohne installatie Software, aber Sie benötigen die Software für den horizontalen Bildlauf und die Programmumschaltung oder zur Anpassung Ihrer Mauseinstellungen. Mac®-Benutzer benötigen die Software auch zur Aktivierung der Funktionen für die Vor- und Zurückstufen sowie der mittleren Taste. Die finden die neueste Software für Ihre Maus unter [www.logitech.com/downloads](http://www.logitech.com/downloads).

So passen Sie die Mauseinstellungen Ihren Bedürfnissen an

#### 8. Starten van SetPoint (Windows)

- Doppelklicken Sie auf die SetPoint-Verknüpfung auf dem Desktop oder klicken Sie auf das Windows-Startmenü und wählen Sie "Logitech®" > "Maus und Tastatur" > "Maus- und Tastatureinstellungen".
- 8. Starten van Logitech Control Center (Macintosh)**
- Wählen Sie "Apple-Menü ()" > "Systemeinstellungen" und klicken Sie auf Logitech Control Center.

#### Probleme bij de Einrichting?

##### Der Mauszeiger bewegt sich überhaupt nicht?

- Vergewissern Sie sich, dass der Schalter in der "On"-Stellung steht.
- Vergewissern Sie sich, dass die Batterie richtig eingesteckt ist. Prüfen Sie die Batterie, indem Sie die Maus aus- und wieder einschalten. Wenn die LED rot oder überhaupt nicht leuchtet, müssen die Batterien ausgetauscht werden.
- Schließen Sie den Unifying-Empfänger an einer anderen USB-Schnittstelle an.
- Verbinden Sie die Maus erneut mit dem Unifying-Empfänger mithilfe der Unifying-Software von Logitech (weitere Informationen finden Sie in diesem Handbuch im Abschnitt zu Unifying).

##### Bewegt sich der Mauszeiger ruckartig oder werden Mausklicks nicht ausgeführt?

- Verwenden Sie die Maus auf einer anderen Unterlage.
- Entfernen Sie metallische Gegenstände zwischen der Maus und dem Unifying-Empfänger.
- Wenn der Unifying-Empfänger an einem USB-Hub angeschlossen ist, stecken Sie den Empfänger direkt in den Computer.
- Verbinden Sie den Unifying-Empfänger mit einem näher zur Maus gelegenen USB-Anschluss oder fordern Sie unter [www.logitech.com/usbextender](http://www.logitech.com/usbextender) eine USB-Erweiterungsstation an, um den Abstand zwischen Unifying-Empfänger und Maus zu verringern.

Falls das Problem nach wie vor besteht, wenden Sie sich an den Logitech-Kundendienst unter [www.logitech.com/support](http://www.logitech.com/support) oder nutzen Sie den telefonischen Support unter den in diesem Handbuch genannten Telefonnummern.

### Français

#### 1-6. Installation

**Utilisateurs Mac® OS X:** Lorsque vous branchez le récepteur Unifying, la boîte de dialogue de l'assistant de configuration du clavier peut s'afficher. Vous pouvez simplement fermer cette boîte de dialogue.

#### 7. Installation du logiciel de la souris (facultatif)

Vous pouvez utiliser les fonctions de base de votre souris sans installer le logiciel, mais vous en aurez besoin pour profiter des fonctions de défilement horizontal et de changement d'application, ainsi que pour personnaliser les paramètres de votre souris. Les utilisateurs Mac® doivent également installer le logiciel pour activer les fonctions des boutons Précédente, Suivante et central. Pour obtenir la version la plus récente du logiciel pour votre souris, rendez-vous à [www.logitech.com/downloads](http://www.logitech.com/downloads).

#### Pour personnaliser les paramètres de la souris

##### Démarrage de SetPoint (Windows)

- Cliquez deux fois sur le raccourci SetPoint du bureau ou sélectionnez le menu Démarrer de Windows, puis Logitech > Clavier et souris > Paramètres du clavier et de la souris.
- Démarrage de Logitech Control Center (Macintosh)**
- Choisissez menu Pomme () > Préférences Système, puis cliquez sur Logitech Control Center.

#### Aide à la configuration

##### Le pointeur reste immobile?

- Vérifiez que le commutateur d'alimentation est sur ON.
- Assurez-vous que la polarité des piles est respectée. Vérifiez le niveau de charge des piles en mettant la souris hors tension. Si le témoin de niveau des piles s'allume en rouge ou reste éteint, remplacez les piles.
- Branchez le récepteur Unifying sur un autre port USB.
- Essayez de rebrancher la souris et le récepteur Unifying à l'aide du logiciel Logitech Unifying (reportez-vous à la section Unifying de ce guide).

##### Pointeur incontrôlable ou clics sans résultat?

- Essayez d'utiliser la souris sur une surface différente.
  - Déplacez tout objet métallique se trouvant entre la souris et le récepteur Unifying.
  - Si le récepteur Unifying est branché dans un hub USB, branchez-le plutôt directement sur l'ordinateur.
  - Branchez le récepteur Unifying dans un port USB plus proche de la souris ou consultez le site [www.logitech.com/usbextender](http://www.logitech.com/usbextender) pour obtenir un support d'extension USB qui permettra de rapprocher le récepteur Unifying de la souris.
- Si ces conseils ne donnent aucun résultat, contactez le Service clientèle de Logitech à l'adresse [www.logitech.com/support](http://www.logitech.com/support) ou par téléphone aux numéros fournis dans ce guide.

### Español

#### 1-6. Instalación

**Usuarios de Mac® OS X:** Al conectar el receptor Unifying, puede aparecer la ventana del cuadro de diálogo Asistente de Configuración de Teclado. Puede cerrar esta ventana.

#### 7. Instalar el software del ratón (opcional)

Las funciones básicas del ratón estarán disponibles sin instalar el software, pero necesitará el software para disfrutar del desplazamiento horizontal y el cambio de aplicaciones, o personalizar la configuración del ratón. Los usuarios de Mac® también necesitarán el software para activar las funciones de los botones de avance, retroceso y central.

Para obtener el software más reciente para el ratón, visite [www.logitech.com/downloads](http://www.logitech.com/downloads).

#### Para personalizar la configuración del ratón

##### 8. Inicio de SetPoint (Windows)

- Haga clic de clic en el acceso directo de SetPoint en el escritorio, o haga clic en el botón Inicio de Windows y selección **Logitech > Teclado y ratón > Configuración de teclado y ratón.**
- Inicio de Logitech Control Center (Macintosh)**
- Seleccione el menú Apple () > Preferencias del Sistema y, a continuación, **Logitech Control Center.**

#### Ayuda con la instalación

##### ¿No se mueve el puntero?

- Asegúrese de que el botón de encendido está en la posición ON.
- Asegúrese de que la polaridad de las pilas es correcta. Para comprobar la carga de las pilas, apague y encienda el ratón. Si el indicador de estado de las pilas se ilumina de color rojo, o no se ilumina, cambie las pilas.
- Conecte el conector Unifying a otro puerto USB.
- Vuelva a conectar el ratón y el receptor Unifying mediante el software Logitech Unifying (consulte la sección Unifying de esta guía).

##### ¿Movimiento errático del puntero o fallos de clic?

- Use el ratón en otra superficie.
  - Retire objetos metálicos situados entre el ratón y el receptor Unifying.
  - Si el receptor Unifying está conectado a un concentrador USB, conéctelo directamente al ordenador.
  - Leve el receptor Unifying a un puerto USB más cercano al ratón, o visite [www.logitech.com/usbextender](http://www.logitech.com/usbextender) para obtener una base de extensión USB que le permita colocar el receptor Unifying más cerca del ratón.
- Si estas sugerencias no sirven, póngase en contacto con el servicio de atención al cliente de Logitech en [www.logitech.com/support](http://www.logitech.com/support), o llame a uno de los números de teléfono que aparecen en esta guía.

### Nederlands

#### 1-6. Installatie

**Gebruikers van Mac® OS X:** Wanneer u de Unifying-ontvanger aansluit, kan het dialoogvenster met de configuratie-assistent voor het toetsbord verschijnen. U kunt dit venster gewoon sluiten.

#### 7. De muissoftware installeren (optioneel)

De basistincties van uw muis werken zonder de software te installeren, maar u hebt de software nodig om de voordelen van het horizontale rullen en het wisselen van de schakeltoetsfuncties te kunnen ervaren of uw muisinstellingen te personaliseren. Mac®-gebruikers hebben de software ook nodig om de functies van de Voorje, Volgende en middelste knop in te schakelen. Ga naar [www.logitech.com/downloads](http://www.logitech.com/downloads) voor de nieuwste software voor uw muis.

#### Zo personaliseert u uw muisinstellingen

- 8. Startpunt starten (Windows)**
- Dubbeltklik op de SetPoint-afkoppeling op uw bureaublad of klik op het menu Start van Windows en selecteer **Logitech > Muis en toetsbord > Muis- en toetsbordinstellingen.**
- 9. Logitech Control Center starten (Macintosh)**
- Kies het Apple-menu () > Systemvoorkeuren en klik vervolgens op **Logitech Control Center.**

#### Help nodig bij de set-up?

##### Aanwijzer beweegt helemaal niet?

- Controleer of de aan/uit-knop in de Aan-positie staat.
- Zorg ervoor dat de batterijpolariteit juist is. Controleer het batterijvermogen door de muis UIT en dan weer AAN te zetten. Vervang de batterijen, als het batterijniveau rood brandt of helemaal niet brandt.
- Sluit de Unifying-ontvanger op een andere USB-poort aan.
- Proef de kopie samen muis en Unifying-ontvanger opnieuw te verbinden via de Logitech Unifying-software (zie de sectie Unifying voor deze handleiding).

##### Onvoorspelbaar muisgedrag of muisklikken die niet werken?

- Probeer de muis op een ander oppervlak te gebruiken.
  - Verwijder metalen objecten tussen de muis en de Unifying-ontvanger.
  - Als de Unifying-ontvanger op een USB-hub aangesloten is, probeer de ontvanger dan direct op uw computer aan te sluiten.
  - Versplaats de Unifying-ontvanger naar een USB-poort die zich dichtbij de muis bevindt, of ga naar [www.logitech.com/usbextender](http://www.logitech.com/usbextender) voor een USB-bureaustandaard, zodat u de Unifying-ontvanger dichtbij de muis kunt zetten.
- Lukt het nog steeds niet, neem dan contact op met Logitech-klantensupport op [www.logitech.com/support](http://www.logitech.com/support), of bel een van de nummers die in deze handleiding vermeld worden.

### Italiano

#### 1-6. Installazione

**Utenti di Mac® OS X:** quando si collega il ricevitore Unifying potrebbe venire visualizzata la finestra di dialogo dell'assistente di installazione per la batteria. In questo caso, chiuderla.

#### 7. Installazione del software del mouse (opzionale)

Installando il software sarà possibile usufruire non solo delle funzionalità di base del mouse disponibili anche senza software, bensì anche dello scorrimento laterale, del passaggio rapido da un'applicazione all'altra e della personalizzazione delle impostazioni. Per gli utenti Mac®, il software consentirà di attivare anche le funzioni dei pulsanti avanti, indietro e centrale. Per scaricare la versione più aggiornata del software, visitare il sito [www.logitech.com/downloads](http://www.logitech.com/downloads). Installazione del software del mouse (opzionale) Installando il software sarà possibile usufruire non solo delle funzionalità di base del mouse disponibili anche senza software, bensì anche dello scorrimento laterale, del passaggio rapido da un'applicazione all'altra e della personalizzazione delle impostazioni. Per gli utenti Mac®, il software consentirà di attivare anche le funzioni dei pulsanti avanti, indietro e centrale. Per scaricare la versione più aggiornata del software, visitare il sito [www.logitech.com/downloads](http://www.logitech.com/downloads).

#### Per personalizzare le impostazioni del mouse

- 8. Avvio di SetPoint (Windows)**
- Fare doppio clic sul collegamento di SetPoint sul desktop oppure scegliere **Logitech > Mouse e tastiere > Impostazioni del mouse e della tastiera** dal menu Start di Windows.
- Avvio di Logitech Control Center (Macintosh)**
- Scegliere menu Apple () > Preferenze di Sistema e fare clic su Logitech Control Center.

#### Problemi di installazione

##### Il puntatore non si sposta?

- Verificare che l'interruttore di accensione sia posizionato su ON.
- Verificare che la polarità delle batterie sia corretta. Controllare il livello di carica delle batterie spegnendo e accendendo il mouse.
- Indicare le batterie diventa rosso o non si accende, sostituire le batterie.
- Provare a collegare il ricevitore Unifying in una porta USB diversa.
- Provare a riconnettere il mouse e il ricevitore Unifying utilizzando il software Logitech Unifying (consultare la sezione Unifying del presente manuale).

##### Il movimento del puntatore è irregolare o quando si fa clic con i pulsanti, il mouse non reagisce?

- Provare a utilizzare il mouse su una superficie diversa.
  - Rimuovere eventuali oggetti metallici presenti nella traiettoria tra il mouse e il ricevitore Unifying.
  - Se il ricevitore Unifying è collegato a un hub USB, provare a collegarlo direttamente al computer.
  - Controllare se il ricevitore Unifying in un porta USB più vicina al mouse oppure andare al sito [www.logitech.com/usbextender](http://www.logitech.com/usbextender) per individuare una prolunga USB mediante la quale sarà possibile collocare il ricevitore Unifying più vicino al mouse.
- Se il problema persiste, contattare il Servizio di assistenza clienti Logitech all'indirizzo [www.logitech.com/support](http://www.logitech.com/support) o telefonicamente al numero elencato nel presente manuale.

### Svenska

#### 1-6. Konfiguration

**Mac OS X-användare:** När du tillätar Unifying-mottagaren, visas tasteratinstallationsguiden möjligtvis. Du kan stänga den.

#### 7. Installera muisprogrammet (valfritt)

De grundläggande muisfunktionerna fungerar även utan programvara, men om du vill kunna rulla i sidled, växla mellan program och göra ägna muisinställningar måste programvaran installeras. För du Mac®-mste du installera programvaran för att kunna använda funktionerna för bakåtknapp, framåtknapp och mitterknapp.

#### Para instalar el software de programación de ratón

Para obtener el software de programación de ratón, visite [www.logitech.com/downloads](http://www.logitech.com/downloads).

#### Asanna muisinställningarna

##### 8. Starta SetPoint (Windows)

- Dubbeltklicka på genlänken för SetPoint på skrivbordet eller klicka på Start-menyn i Windows och välj **Logitech > Mus och tangentbord > Inställningar för mus och tangentbord.**
- Starta Logitech Control Center (Macintosh)**
- Klicka på Apple-menyn () > Systeminställningar och sedan p **Logitech Control Center.**

#### Inställningstips

##### Flyttas inte pekaren alls?

- Controllera att strömbrytaren står i läget På.
- Controllera att batterierna sitter rätt placerade. Controllera batteristyrkan genom att stänga av och slå på muisen. Om batteriindikatorn lyser rött eller inte lyser alls, måste du byta batterier.
- Försök att koppla in Unifying-mottagaren i en annan USB-port.
- Prova att återansluta muisen och Unifying-mottagaren med hjälp av Logitech Unifying-programmet (se avsnittet om Unifying) i den här bruksanvisningen).

##### Är pekardrörligheten ryckig eller fungerar det inte när du klickar med knapparna?

- Försök att använda muisen på ett annat underlag.
- Ta bort metallobjekt mellan muisen och Unifying-mottagaren.
- Om Unifying-mottagaren är ansluten till en USB-hubb kan du försöka ansluta den direkt till datorn istället.
- Flytta Unifying-mottagaren till en USB-port närmare muisen, eller beställ ett USB-förlängningsstaka från [www.logitech.com/usbextender](http://www.logitech.com/usbextender) så att du kan placera Unifying-mottagaren närmare muisen. Om problemet kvarstår kan du kontakta Logitechs kundsupport på [www.logitech.com/support](http://www.logitech.com/support), eller ringa det telefonnumret som finns i bruksanvisningen.

### Dansk

#### 1-6. Konfiguration

**Mac OS X-brugere:** Når du tillætar Unifying-mottageren, vises tasteratinstallationsguiden muligvis. Du kan bare lukke vinduet.

#### 7. Installation af softwaren til musen (valgfrit)

Muisens grundfunktioner fungerer selvom du ikke installerer softwaren, men hvis du vil bruge den vandedte sidefunktion og programskiftfunktioner, eller hvis du vil tilpasse muisens funktioner, skal du installere softwaren. Mac®-brugere skal også installere softwaren hvis de vil benytte frem-, tilbage- og midterknappfunktionerne.

Da kun herite den nyeste version af softwaren til musen på [www.logitech.com/downloads](http://www.logitech.com/downloads).

#### Sådan tilpasser du muisens indstillinger

- 8. Start SetPoint (Windows)**
- Dubbeltklik på genlænken for SetPoint på skrivebordet, eller klik på menuen Start i Windows, og vælg **Logitech > Mus og tastatur > Mouse- og tastaturindstillinger.**
- Start Logitech Control Center (Macintosh)**
- Klik på Apple-menuen () > Systemindstillinger, og klik derefter på **Logitech Control Center.**

#### Hjælp til installationen

##### Flytter markøren sig slet ikke?

- Controllør at afbryderen står på ON.
- Controllør at batterierne vender rigtigt. Controllør at der er strøm på batterier ved at slukke og derefter tænde muisen. Hvis batteriindikatorn lyser rødt eller slet ikke lyser, så skal du bytte batterierne.
- Försök att koppla in Unifying-mottagaren i en annan USB-port.
- Prova at tillæta muisen og Unifying-mottageren vha. Logitech Unifying-softwaren (les mere i afsnittet om Unifying i denne vejledning).

##### Flytter markøren sig i ryk, eller bliver klik med musen ikke registreret?

- Prova at bruge muisen på en anden overflade.
- Fjern eventuelle metalgenstande som er placeret mellem muisen og Unifying-mottageren.
- Hvis Unifying-mottageren er sluttet til en USB-hub, kan du prøve at sætte den direkte i computeren.
- Prøv at flytte Unifying-mottageren til en USB-port som er tættere på muisen, eller bestil en forlænger til det på bordet på [www.logitech.com/usbextender](http://www.logitech.com/usbextender) sådant at Unifying-mottageren kan placeres tættere på muisen. Hvis ingen af disse råd laser problemer, kan du kontakte Logitechs supportafdeling på [www.logitech.com/support](http://www.logitech.com/support), eller ringe til et af de numre som er angivet i denne vejledning.

### Norsk

#### 1-6. Konfigurering

**Mac OS X-brukere:** Når du tillætar din Unifying-mottakeren, kan det hende at vinduet Tasterutoppsettassistent kommer opp. Du kan lukke dette vinduet.

#### 7. Installer programvaren for musen (valgfritt)

De grunnleggende funksjonene til musen fungerer uten programvare, men med programvaren kan du i tillegg få funksjoner som sidelegg rulling og hurtigskifte, og du kan tilpasse innstillingene til musen. Hvis du bruker Mac®, trenger du også programvaren til å aktivere funksjonene til fram- og tilbakeknappene samt midttrappen.

Da finner den nyeste programvaren til musen på [www.logitech.com/downloads](http://www.logitech.com/downloads).

#### Slik tilpasser du innstillingene for musen

- 8. StartSetPoint (Windows)**
- Dobbeltklik på SetPoint-ikonet på skrivebordet, eller klikk på Start-menyen og velg **Logitech > Mus og tastatur > Innstillinger for mus og tastatur.**
- 9. Starte Logitech Control Center (Macintosh)**
- Åå til Apple-menyen () > Systemvalg, og klikk derefter på **Logitech Control Center.**

#### Hjelp til konfigurering

##### Beweger ikke markøren seg?

- Controllør at av/på-bryteren er satt til på.
- Prøe at batterier er satt inn riktig vei. Controllør at batterier fungerer ved å slå muisen av og deretter på igjen. Hvis batteriindikatoren lyser rødt, eller ikke lyser i det hele tatt, må du skifte ut batteriene.
- Prøv å kopple Unifying-mottakeren til en annen usb-port.
- Prøv å koppe sammen muisen og Unifying-mottakeren på nytt ved hjelp av Logitech Unifying-programmet (se Unifying) i denne veiledningen).

##### Beweger markøren seg ujevnt, eller registreres ikke alle klikk?

- Prøv å flytte muisen over på en annen overflate.
- Flytt metallobjekter som befinner seg mellom muisen og Unifying-mottakeren.
- Hvis Unifying-mottakeren er på en usb-hub, kan du prøve å kopple mottakeren direkte til datamaskinen i stedet.
- Flytt Unifying-mottakeren til en usb-port som er nærmere muisen, eller gå til [www.logitech.com/usbextender](http://www.logitech.com/usbextender) for å bestille en usb-forlenger, slik at Unifying-mottakeren kan plasseres nærmere muisen.

Hvis disse tipsene ikke løser problemet, kan du kontakte Logitechs kundesupport på [www.logitech.com/support](http://www.logitech.com/support), eller ringe til et av de numrene som er angitt i denne veiledningen.

### Suomi

#### 1-6. Asetus

**Mac OS X-käyttäjät:** Kun liität Unifying-vastaanottimen, näppäimistön asennusohjelman valintaikkuna saattaa ilmestyä. Voit sulkea tämän ikkunan.

#### 7. Aseta hiirihoitotila (valinnainen)

Hiiren perustoiminnot ovat käytössä ohjelmisto-asetamattakin. Ohjelmisto kutterien tarvittaen, pitta sivuttavienhiity ja sivellikkien vartin toiminta (joi pitta hiiren asetuksia voitaisiin muokata). Mac®-käyttäjien ohjelmisto tarvitaan myös, jotta Edellinen, Seuraava- ja keskipäinnotinnnot saadaan käyttöön. Usuinman hiiri ohjelmisto voit ladata osoitteesta [www.logitech.com/downloads](http://www.logitech.com/downloads).

#### Hiiren asetusten mukauttaminen

##### 8. Käynnistä SetPoint (Windows)

- Dubbeltklik på genlænken for SetPoint på skrivebordet, eller klik på Start-menyen i Windows og vælg **Logitech > Hiiri ja næppäimistö > Hiiri- ja næppäimistöindstillinger.**

##### 9. Käynnistä Logitech Control Center (Macintosh)

- Välj Apple-menyen () > Systeminställningar och klicka på **Logitech Control Center.**

#### Vaikeiden käyttöongelmien ratkaiseminen

##### Osoitin ei liiku lainkaan

- Varmista, että virtakytkin on päällä.
- Varmista, että paristot on asennettu laitteeseen oikein päin. Tarkista paristojen varaus kytkemällä hiiri pois päältä ja sitten takaisin päälle. Jos paristoihtilindikator lykkä palkissa punaiseksi tai ei pala lainkaan, vaihda paristot.
- Liitä Unifying-vastaanotin eri USB-porttiin.
- Yritä yhdistää hiiri ja Unifying-vastaanotin uudelleen Logitechin Unifying-ohjelmiston avulla (katso lisäohjeita tämän oppaan luvusta Ohjelmisto).

##### Osoitin liikkuu epätasaisesti, tai jotkin painikkeiden painallukset eivät rekisteröidy

- Tente utilizar o rato numa superfície diferente.
- Posta hiiren ja Unifying-vastaanotimen välistä kaikki metalliesineet.
- Jos Unifying-vastaanotin on liitetty USB-keskittimeen, kokeile liittää se suoraan tietokoneeseen.
- Siirrä Unifying-vastaanotin lähemmäksi hiiriä sijoittamalla USB-porttiin tai käy osoitteessa [www.logitech.com/usbextender](http://www.logitech.com/usbextender) tilata USB-venälly, jolla voit siirtää Unifying-vastaanotimen lähemmäksi hiiriä.

Jos nämä vinkit eivät auta, ota yhteyttä Logitechin asiakastukeen osoitteessa [www.logitech.com/support](http://www.logitech.com/support) tai soittamalla tässä osoitteessa annettui puhelinnumeroin.

### Portugués

**Configuração do Mac® OS X:** O conectar o receptor Unifying, poderá ser exibida a janela da caixa de diálogo Assistente de instalação do teclado. Simplesmente feche a janela.

#### 7. Instalar o software do rato (opcional)

As funcionalidades básicas do rato estarão disponíveis sem a instalação do software, mas o software será necessário para utilizar as funcionalidades de deslocação horizontal e mudança de aplicações ou para personalizar as definições do rato. Os utilizadores do Mac® também precisarão do software para activar as funções dos botões retroceder, avançar e central.

Para obter o software mais recente para o rato, visite [www.logitech.com/downloads](http://www.logitech.com/downloads).

#### Para personalizar as definições do rato

- 8. Iniciar o SetPoint (Windows)**
- Faça duplo clique no atalho do SetPoint no ambiente de trabalho ou clique no menu Iniciar do Windows e selecione **Logitech > Rato e Teclado > Definições do Rato e Teclado.**
- Iniciar o Logitech Control Center (Macintosh)**
- Escolha o menu Apple () > System Preferences (Preferências do Sistema) e clique em **Logitech Control Center.**

#### Ajuda com instalação

- Confirme-se de que o interrupt

