

CHEST FREEZER

Model:

HCF-HS500EE++



- Total capacity: 500 L
- Energy class: E

HEINNER

1. INTRODUCTION

Please read the instructions carefully and keep the manual for future information.

This manual is designed to give all necessary instructions concerning installation, use and maintenance of the unit. In order to operate the unit correctly and safely, please read this instruction manual carefully before installation and use.

2. CONTENT OF YOUR PACKAGE

- ➔ **Chest freezer**
- ➔ **User manual**
- ➔ **Certificate of warranty**

3. SAFETY INFORMATION

For your safety and correct usage before installing and first using the appliance, read this user manual carefully, including its hints and warnings. To avoid unnecessary mistakes and accidents, it is important to make sure that all people using the appliance are thoroughly familiar with its operation and safety features. Save these instructions and be sure that they remain with the appliance if it is moved or sold, so that anyone using it throughout its life, will be properly informed on its usage and safety notices.

For the safety of life and property, keep the precautions of these user's instructions as the manufacturer is not responsible for damages caused by omission.

Safety for children and others who are vulnerable people

According to EN standard

This appliance can be used by children aged from 8 years and above and persons with reduced physical, sensory or mental capabilities or lack of experience and knowledge if they have been given supervision or instruction concerning use of the appliance in a safe way and understand the hazards involved. Children shall not play with the appliance. Cleaning and user maintenance shall not be made by children without supervision.

According to IEC standard

This appliance is not intended for use by persons (including children) with reduced physical, sensory or mental capabilities, or lack of experience and knowledge, unless they have been given supervision or instruction concerning use of the appliance by a person responsible for their safety.

Keep all packaging away from children as there is risk of suffocation.

If you are discarding the appliance, pull the plug out of the socket, cut the connection cable (as close to the appliance as you can) and remove the door to prevent children playing from suffering an electric shock or from closing themselves inside it.

Children aged from 3 to 8 years are allowed to load and unload refrigerating appliances. (This clause applies only to the EU region).

If this appliance, featuring a magnetic door seals, is to replace an older appliance having a spring lock (latch) on the door or lid, be sure to make the spring lock unusable before you discard the old appliance. This will prevent it from becoming a death trap for a child.

It is dangerous to alter the specifications or modify this product in any way.

Any damage to the cord may cause a short circuit, fire, and/or electric shock.

General safety

WARNING: This appliance is intended to be used in household and similar applications such as:

- staff kitchen areas in shops, offices and other working environments;

- farm houses and by clients in hotels, motels and other residential type environments;
- bed and breakfast type environments;
- catering and similar nonretail applications;

WARNING: Do not store explosive substances such as aerosol cans with a flammable propellant in this appliance.

WARNING: If the supply cord is damaged, it must be replaced by the manufacturer, its service agent or similarly qualified persons in order to avoid a hazard.

WARNING: Keep ventilation openings, in the appliance enclosure or in the built-in structure, clear of obstruction.

WARNING: Do not use mechanical devices or other means to accelerate the defrosting process, other than those recommended by the manufacturer.

WARNING: Do not damage the refrigerant circuit.

WARNING: Do not use electrical appliances inside the food storage compartments of the appliance, unless they are of the type recommended by the manufacturer.

WARNING: The refrigerant and insulation blowing gas are flammable. When disposing of the appliance, do so only at an authorized waste disposal centre. Do not expose to flame.

WARNING: When positioning the appliance, ensure the supply cord is not trapped or damaged.

WARNING: Do not locate multiple portable socket-outlets or portable power supplies at the rear of the appliance.

WARNING: Damaged supply cord must be replaced by an authorized service.

Replacing the LED light

WARNING: The LED light must not be replaced by the user! If the LED light is damaged, contact the authorised service center.

This warning is only for refrigerators that contain illuminating lamps (LED light).

Refrigerant

The refrigerant isobutene (R600a) is contained within the refrigerant circuit of the appliance, a natural gas with a high level of environmental compatibility, which is nevertheless flammable. During transportation and installation of the appliance, ensure that none of the components of the refrigerant circuit becomes damaged. The refrigerant (R600a) is flammable.

WARNING — Refrigerators contain refrigerant and gases in the insulation. Refrigerant and gases must be disposed of professionally as they may cause eye injuries or ignition. Ensure that tubing of the refrigerant circuit is not damaged prior to proper disposal.



Warning: Risk of fire/flammable materials

If the refrigerant circuit should be damaged:

- Avoid opening flames and sources of ignition.
- Thoroughly ventilate the room in which the appliance is situated. It is dangerous to alter the specifications or modify this product in any way. Any damage to the cord may cause a shortcircuit, fire, and/or electric shock.

Electrical safety

1. The power cord must not be lengthened.
2. Make sure that the power plug is not crushed or damaged. A crushed or damaged power plug may overheat and cause a fire.
3. Make sure that you can access the main plug of the appliance.
4. Do not pull the main cable.
5. If the power plug socket is loose, do not insert the power plug. There is a risk of electric shock or fire.
6. You must not operate the appliance without the interior lighting lamp cover.
7. The fridge is only applied with power supply of single phase alternating current of 220~240V/50Hz. If fluctuation of voltage in the district of user is so large that the voltage exceeds the above scope, for safety sake, be sure to apply A.C. Automatic voltage regulator of more than 350W to the fridge. The fridge must

employ a special power socket instead of common one with other electric appliances. Its plug must match the socket with ground wire.

Daily use

Do not store flammable gas or liquids in the appliance, there is a risk of an explosion.

Do not operate any electrical appliances in the appliance (e.g. electric ice cream makers, mixers etc.).

When unplugging always pull the plug from the mains socket, do not pull on the cable.

Do not place hot items near the plastic components of this appliance.

Do not place food products directly against the air outlet on the rear wall.

Store pre-packed frozen food in accordance with the frozen food manufacturer's instructions.

The appliance manufacturer's storage recommendations should be strictly adhered to. Refer to relevant instructions for storage.

Do not place carbonated or fizzy drinks in the freezer compartment as it creates pressure on the container, which may cause it to explode, resulting in damage to the appliance.

Frozen food can cause frost burns if consumed straight from the freezer compartment.

Do not place the appliance in direct sunlight.

Keep burning candles, lamps and other items with naked flames away from the appliance so that do not set the appliance on fire.

The appliance is intended for keeping food stuff and/or beverages in normal household as explained in this instruction booklet. The appliance is heavy. Care should be taken when moving it.

Do not remove nor touch items from the freezer compartment if your hands are damp/wet, as this could cause skin abrasions or frost/freezer burns.

Never use the base, drawers, doors etc. to stand on or as supports.

Frozen food must not be refrozen once it has been thawed out.

Do not consume ice popsicles or ice cubes straight from the freezer as this can cause freezer burn to the mouth and lips.

To avoid items falling and causing injury or damage to the appliance, do not overload the door racks or put too much food in the crisper drawers.

Opening the door for long periods can cause a significant increase of the temperature in the compartments of the appliance.

Clean regularly surfaces that can come in contact with food and accessible drainage systems.

Store raw meat and fish in suitable containers in the refrigerator, so that it is not in contact with or drip onto other food.

If the refrigerating appliance is left empty for long periods, switch off, defrost, clean, dry, and leave the door open to prevent mould developing within the appliance.

To ensure more efficient freezing, it is necessary to activate the 'Super Freeze' mode 24 hours before putting a large quantity of food into the appliance.

The 'Super Freeze' mode is automatically disabled after 48 hours, and the freezing temperature returns to the previous value.

Care and cleaning

Before maintenance, switch off the appliance and disconnect the mains plug from the mains socket.

Do not clean the appliance with metal objects, steam cleaner, ethereal oils, organic solvents or abrasive cleansers.

Do not use sharp objects to remove frost from the appliance. Use a plastic scraper.

Service

Any electrical work required to do the servicing of the appliance should be carried out by qualified electrician or competent person.

This product must be serviced by an authorized Service center and only genuine spare parts must be used.

4. INSTALLATION

For electrical connection carefully, follow the instructions given in this manual.

Unpack the appliance and check if there are damages on it.

Do not connect the appliance if it is damaged. Report possible damages immediately to the place you bought it. In this case retain packing.

It is advisable to wait at least four hours before connecting the appliance to allow the oil to flow back in the compressor.

Adequate air circulation should be around the appliance, lacking this leads to overheating. To achieve sufficient ventilation, follow the instructions relevant to installation.

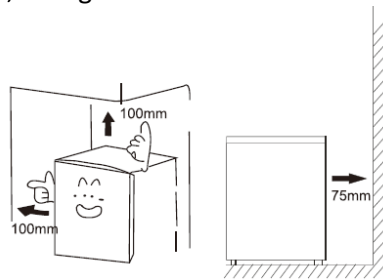
Wherever possible the back of the product should not be too close to a wall to avoid touching or catching warm parts (compressor, condenser) to prevent the risk of a fire, follow the instructions relevant to installation.

The appliance must not be locate close to radiators or cookers.

Make sure that the mains plug is accessible after the installation of the appliance.

This refrigerating appliance is not intend to be used as a built-in appliance.

Important! It is necessary to have good ventilation around the freezer to allow for the dissipation of heat, high efficiency, and low power consumption. For this reason, sufficiently cleared space should be available around the freezer. It is advisable for there to be 75 mm separating the back of the freezer to the wall and at least 100mm of space on its two sides, a height of over 100 mm from its top.



Appliances must not be exposed to rain. Sufficient air must be allowed to circulate in the lower rear section of the appliance, as poor air cisculation can affect performance. Built-in appliances should be positioned away from heat sources such as heaters and direct sunlight.

Install this appliance at a location where the ambient temperature corresponds to the climate class indicated on the rating plate of the appliance:

For refrigerating appliances with climate class:

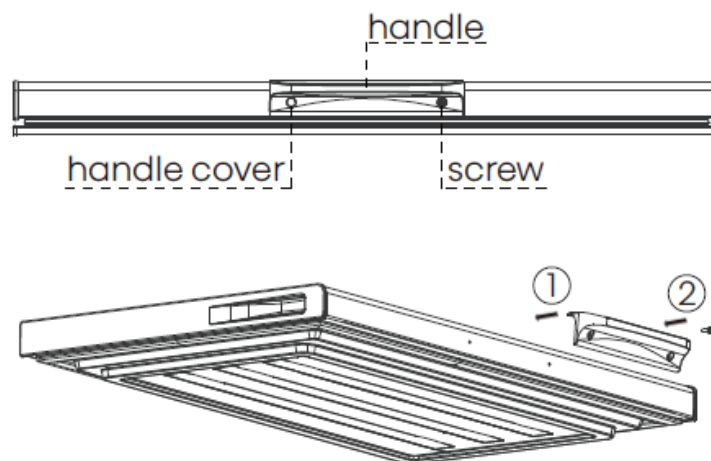
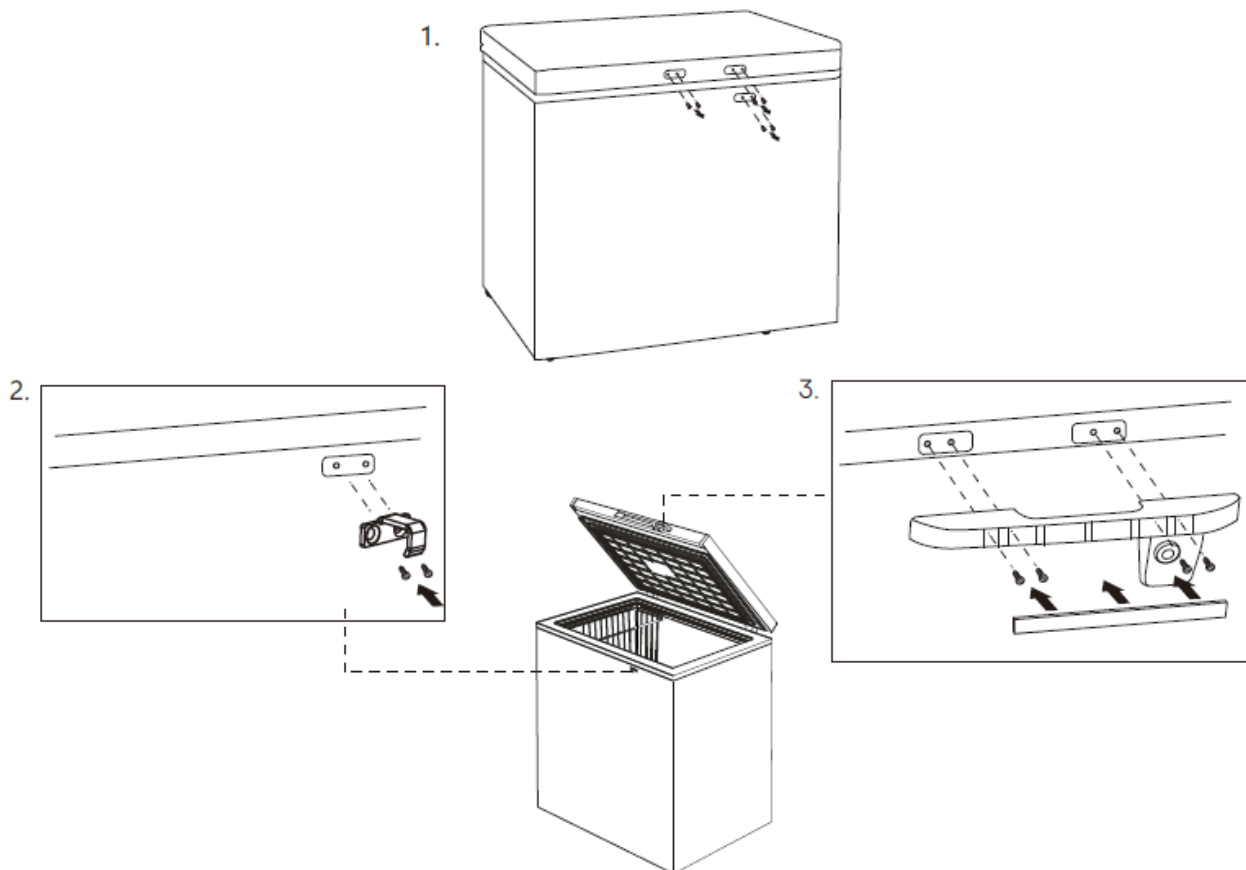
- extended temperate: this refrigerating appliance is intended to be used at ambient temperatures ranging from 10 °C to 32 °C (SN);
- temperate: this refrigerating appliance is intended to be used at ambient temperatures ranging from 16 °C to 32 °C (N);
- subtropical: this refrigerating appliance is intended to be used at ambient temperatures ranging from 16 °C to 38 °C (ST);
- tropical: this refrigerating appliance is intended to be used at ambient temperatures ranging from 16 °C to 43 °C (T);

Leveling

The appliance should be level in order to eliminate vibration. To make the appliance level, it should be upright and both adjusters should be in stable contact with the floor. You can laso adjust th elevel by unscrewing the appropriate level adjustment in the front (use your fingers or a suitable spanner).

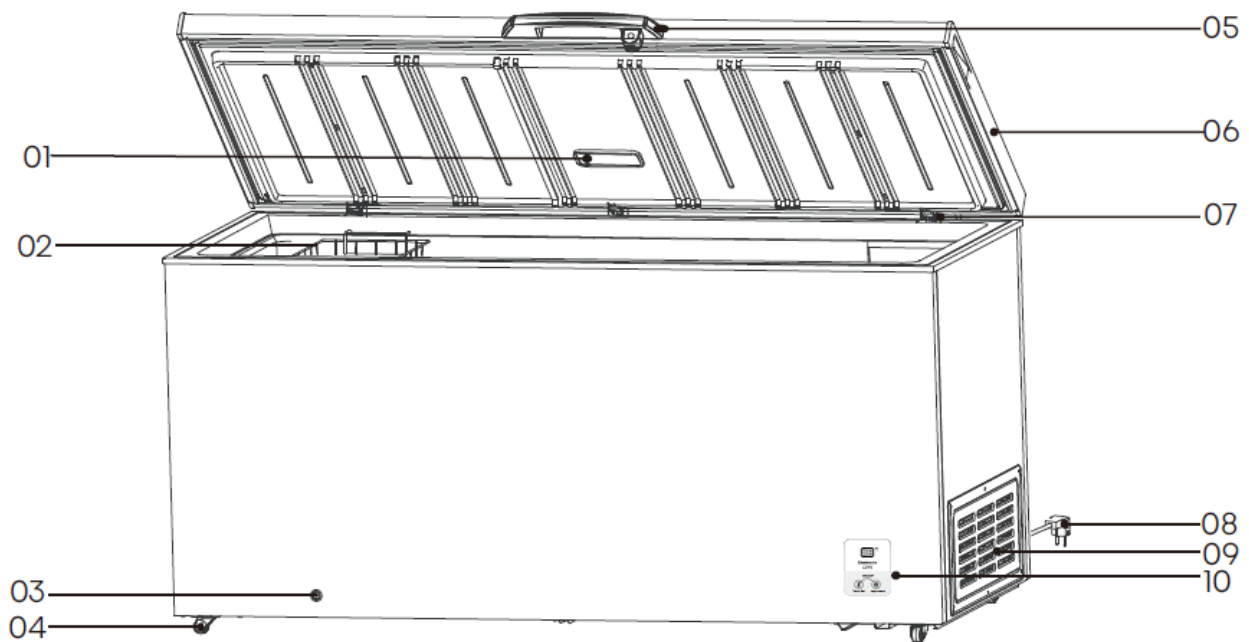
For proper installation, this appliance must be placed on a level surface of hard material that is the same height as the rest of the flooring, This surface should be strong enough to support a fully loaded.

Handle installation



Make sure the door is always kept locked when not in use to prevent children from playing with the unit. The door keys should be kept out of reach of children.

5. PRODUCT DESCRIPTION



1. LED lighting	6. Door
2. Basket	7. Hinge
3. Drain	8. Power supply cord with plug
4. Wheel	9. Side cover
5. Handle	10. Control panel

To get the best energy efficiency of this product, please place all shelves, drawers on their original position as the illustration.

Never touch the interior of the freezer chamber or frozen foods in the compartment with wet hands as this could result in frostbite.

If the appliance has key, keep the key out of reach of children and not in the vicinity of the freezer.

The above image is for reference only, configuration is subject to the actual product.

6. HOW TO USE

Before use

Remove shipping package, tape etc. and leave doors open for a while in order to ventilate the appliance. The unit is cleaned before shipment. However, it is recommended to clean the compartment interior once after delivery.

Please insert power supply plug into the wall outlet, type "grounded single-phase 220-240V".

Allow the unit to operate for about 1 hour to cool the compartment before placing items into the appliance.

Using the freezer

Compartment is suitable for storage of foods required to be frozen, such as meat, fish, ice cream and other perishable items.

Caution! Ensure that bottles are not left in the freezer for longer than needed as freezing may cause the bottle break. Bottled or canned liquid are at risk of exploding caused by volume expansion and so should not be stored in the freezer compartment.

Wait 5 minutes or more before re-starting

Restarting the unit immediately after it has been turned off may cause fuses to blow and activate the circuit-breaker, the compressor may become overloaded and/or another damage may occur.

Efficient use

Please follow the instructions below in order to save energy consumption:

- To prevent cold air escaping from the appliance open and close the door quickly and keep the door opened for as short time period as possible.
- Please install the unit in a well-ventilated location.
- Do not use the unit to store water or food that requires water as a storage medium. Never place fresh seafood containing water directly into the unit.
- All accessories, such as drawers, shelves, door balconies should be kept in original place for lower energy consumption.

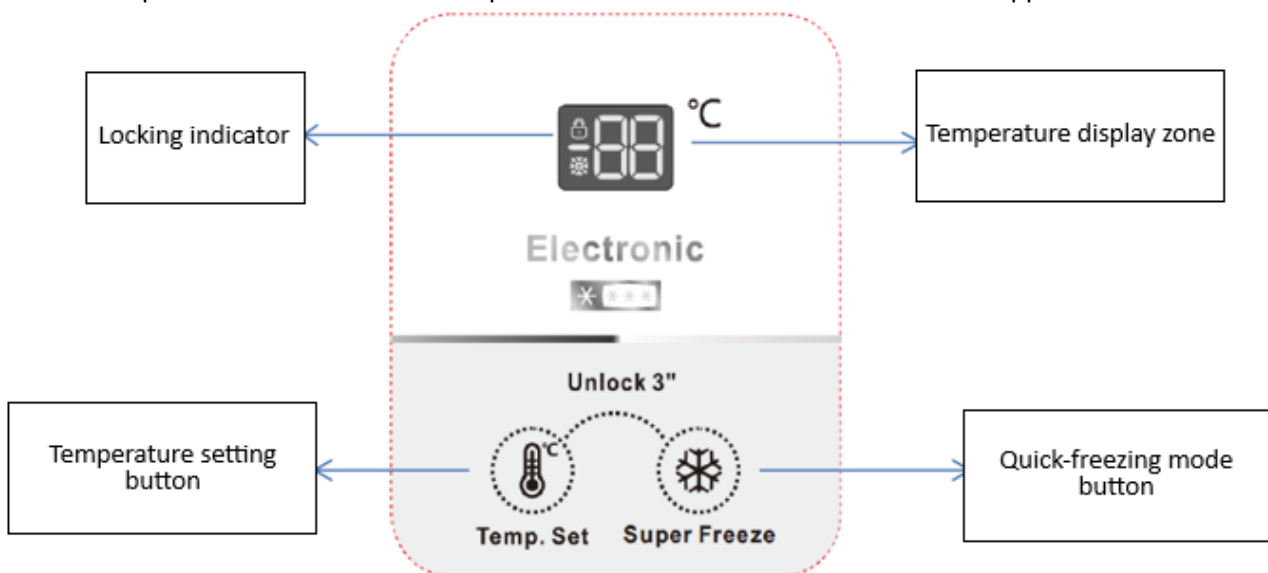
Checks

To ensure the safety, perform the following checks after cleaning the unit:

- Is the power cord plug firmly inserted into a dedicated wall outlet? Confirm that the plug is not abnormally hot.
- Check the power cord for cracks and damage, should the slightest irregularity be observed, contact the dealer from whom you purchased the unit or the authorisez service.

Control panel

The control panel is used to control the operation and is located on the front of the appliance.



Note: This illustration is for information purposes only. The actual product may be different.

Tip

Since the set temperature displayed is not the actual temperature, but the target temperature, the temperature inside the appliance varies depending on the food stored.

Unlocking

When the button lock icon lights up, it means that the appliance's buttons are locked.

If the 'Temp. set' and 'Super Freeze' buttons are pressed and held down for approximately 3s, the lock indicator goes out, the buttons are unlocked, and the temperature and functions can be adjusted.

If no button is pressed for about 20 seconds after 5 minutes from switching on, the buttons will be locked automatically. If no button is pressed for approximately 60 seconds, the indicator goes out. When any button is pressed, the indicator lights up again. The buttons are not locked, and the indicator lights up within 5 minutes of switching on.

Temperature adjustment

When the buttons are unlocked, each time the 'Temp. set' button is pressed, the value in the temperature display area will change in the following order: '-14->-15->-16...-22->-23->-24->- 14'.

Approximately 2 seconds after the temperature setting is completed, the set temperature value flashes 5 times and the setting is enabled.

Switching the 'Super Freeze' mode

After the quick-freezing mode button is pressed when the 'Super Freeze' mode is not active and the buttons are not locked, the temperature display area shows '-25' and the 'Super Freeze' mode icon lights up. If no button is pressed at the time, the '-25' value in the temperature display area will flash 5 times and the 'Super Freeze' mode setting is activated.

The 'Super Freeze' mode is used for programming a quick pre-freeze and freeze sequence in the freezer compartment. This mode speeds up the freezing of fresh food and at the same time protects already stored food from warming up.

To freeze fresh food, activate the 'Super Freeze' mode at least 24 hours before placing the food in the freezer. When the buttons are unlocked, the 'Super Freeze' mode can be disabled by pressing the quick-freezing mode button. When quick-freezing mode button is pressed, the 'Super Freeze' icon flashes 5 times to remind the user that 'Super Freeze' mode is active.

After a period of continuous forced freezing following activation of the 'Super Freeze' mode, the mode is automatically deactivated, and the freezing temperature returns to the previous value.

Note: The 'Super Freeze' mode allows fast freezing but increases electricity consumption.

The appliance automatically remembers the settings before the power supply was interrupted and can activate these settings after the power supply is restored, but the activation of the 'Super Freeze' mode is not saved.

Error and Troubleshooting

The display of the 'E1' message in the temperature display zone indicates a fault in the temperature sensor of the appliance. Although the circuit board will automatically control the operation, you should contact the service centre in due time to carry out the necessary repairs.

Appliance description

Installation: Any electrical work that is required to install this appliance MUST be carried out by a qualified electrician.

Warning: THIS APPLIANCE MUST BE GROUNDED!

Before making any electrical connections, ensure the following:

- Electrical connection.
- Electrical safety is only guaranteed when the grounding system of your house is in accordance with the related local regulations.
- Do not damage the refrigerant circuit.
- Do not bend, stretch or pull the supply cable to avoid electric shock.
- Do not use electrical appliances inside the food storage compartments of the appliance, unless they are of the type recommended by the manufacturer.
- Ensure the power socket is suitable for the maximum power of the machine (fuses in the power circuit must be 13 amp).

- The supply voltage should be the same as that indicated in the technical specifications and the appliance rating plate.
- The appliance should be grounded and in compliance with the applicable laws.
- When installed, the power socket must be within easy reach.
- If the socket outlets in your home are not suitable for the plug supplied with this unit check with a qualified electrician for replacement.
- The use of adapters, multiple connectors or extension cables is not recommended.

7. STORAGE THE FOOD

When refrigerating food, please be careful not to contact the surface of the inner box directly.

Two-star frozen-food compartments are suitable for storing pre-frozen food, storing or making ice cream and making ice cubes.

One-, two- and three-star compartments are not suitable for the freezing of fresh food.

When frozen food, in order to prevent moisture loss, prevent the odor, should separate the different food sealed storage, and can only use non-toxic, tasteless, impermeable, waterproof sealing material.

Hot food should be cooled to room temperature first, then put into the freezer, otherwise it will affect the storage status of other foods and increase the power consumption.

Order	Compartments TYPE	Target storage temp.[°C]	Appropriate food
1	Fridge	+2~+6	Eggs, cooked food, packaged food, fruits and vegetables, dairy products, cakes, drinks and other foods are not suitable for freezing.
2	(***)*-Freezer	≤-18	Seafood (fish, shrimp, shellfish), freshwater aquatic products and meat products (recommended for 3 months, the longer the storage time, the worse the taste and nutrition), suitable for frozen fresh food.
3	***-Freezer	≤-18	Seafood (fish, shrimp, shellfish), freshwater aquatic products and meat products (recommended for 3 months, the longer the storage time, the worse the taste and nutrition), are not suitable for frozen fresh food.
4	**-Freezer	≤-12	Seafood (fish, shrimp, shellfish), freshwater aquatic products and meat products (recommended for 2 months, the longer the storage time, the worse the taste and nutrition), are not suitable for frozen fresh food.
5	*-Freezer	≤-6	Seafood (fish, shrimp, shellfish), freshwater aquatic products and meat products (recommended for 1 months, the longer the storage time, the worse the taste and nutrition), are not suitable for frozen fresh food.

8. HELPFUL HINTS AND TIPS

Energy saving tips

- We recommend that you follow the tips to save energy.
- Try to avoid keeping the door open for long periods in order to conserve energy.
- Ensure the appliance is away from any sources of heat (Direct sunlight, electric oven or cooker etc.).
- Don't set the temperature colder than necessary.
- Don't store warm food or evaporating liquid in the appliance.
- Place the appliance in a well ventilated, humidity free room. Please refer to the installing your new appliance chapter.
- The description of appliance diagram shows the correct combination for the drawers, crisper basket and shelves, do not adjust the combination as this is designed to be the most energy efficient configuration.

Hints for fresh food refrigeration

- Do not place hot food directly into the refrigerator or freezer, the internal temperature will increase resulting in the compressor having to work harder and will consume more energy.
- Do cover or wrap the food, particularly if it has a strong flavor.
- Place food properly so that air can circulate freely around it.
- Ensure that frozen food has been stored correctly by the food retailer.
- Once defrosted, food will deteriorate rapidly and should not be re-frozen.
- Do not exceed the storage period indicated by the food manufacturer.

Moving the chest freezer

- Unplug the power plug and cut off the power.
- Remove all food from the freezer.
- Use tape to fix moving parts such as refrigerator shelves, fruit and vegetable boxes and drawers.
- Close the freezer door tightly and secure it with tape to prevent it from being opened when moving.
- When handling, the maximum inclination angle should not exceed 45°, so as to avoid the failure of the refrigeration system.
- In order to avoid scratching the floor, the feet or wheel of the freezer should be wrapped in advance, and it is forbidden to forcibly move the freezer.
- Do not hold the freezer door, top cover and various pipes when moving the freezer upside down.
- Do not put the freezer upside down.

Switching off your appliance

If the appliance needs to be switched off for an extended period, the following steps should be taken to prevent mould on the appliance.

1. Remove all food.
2. Remove the power plug from the mains socket.
3. Clean and dry the interior thoroughly.
4. Ensure that all the doors are wedged open slightly to allow air to circulate.

9. CLEANING AND DEFROSTING

Cleaning

For hygienic reasons the appliance (including exterior and interior accessories) should be cleaned regularly (at least every two months).

Warning: The appliance must not be connected to the mains during cleaning. Danger of electrical shock!

Warning: Before cleaning switch the appliance off and remove the plug from the mains socket.

Exterior cleaning

- To maintain good appearance of your appliance, you should clean it regularly.
- Wipe the digital panel and display panel with a clean, soft cloth.
- Spray water onto the cleaning cloth instead of spraying directly on the surface of the appliance. This helps ensure an even distribution of moisture to the surface.
- Clean the doors, handles and cabinet surfaces with a mild detergent and then wiped dry with a soft cloth.

Warning: Do not use sharp objects as they are likely to scratch the surface. Do not use thinner, car detergent, clorox, ethereal oil, abrasive cleansers or organic solvent such as benzene for cleaning. They may damage the surface of the appliance and may cause fire.

Interior cleaning

- You should clean the appliance interior regularly. It will be easier to clean when food stocks are low. You can remove the basket or shelves for a more thorough clean.
- Wipe the inside of the freezer with a weak solution of bicarbonate of soda, and then rinse with warm water using a wrung-out sponge or cloth. Wipe completely dry before replacing the basket or shelves.
- Thoroughly dry all surfaces and removable parts before putting them back into place.

Cleaning before use

Before using the appliance for the first time, wash the interior and all internal accessories with lukewarm water and some neutral soap so as to remove the typical smell of a brand new product, then dry thoroughly.

Checks

To ensure the safety, perform the following checks after cleaning the unit:

- Is the power cord plug firmly inserted into a dedicated wall outlet? Confirm that the plug is not abnormally hot.
- Check the power cord for cracks and damage. Should the slightest irregularity be observed, contact the dealer from whom you purchased this unit or our customer's service department.

Door seals cleaning

Take care to keep door seals clean. Sticky food and drinks can cause seals to stick to the cabinet and tear when you open the door. Wash the seals with a mild detergent and warm water. Rinse and dry them thoroughly after cleaning.

Defrosting

You should defrost the freezer compartment two or three times a year when the ice is about 4 mm thick. To defrost, follow these steps:

- Set the thermostat to maximum gear at least 12 hours before defrosting.
- After this period has elapsed, switch of the freezer compartment by removing the plug from the mains supply.
- Remove all food from the freezer and wrap them in newspaper and store in a cold place and leave the door open.
- When the defrosting is finished must the compartment be cleaned and wiped dry.
- Switch the appliance back on using the thermostat set to Maximum gear, wait at least one hour before replacing the foodstuff.
- After some hours the thermostat can be set back to original position.

Warning: Do not use mechanical devices or other artificial means to accelerate the defrosting process, other than those recommended by the manufacturer.

Warning: Do not use electrical appliance inside de food storage of the appliances, unless they are of the type recommended by the manufacturer.

10. TROUBLESHOOTING

If you experience a problem with your appliance or are concerned that the appliance is not functioning correctly, you can carry out some easy checks before calling for service, please see below. You can carry out some easy checks according to this section before calling for service.

Warning: Don't try to repair the appliance yourself. If the problem persists after you have made the checks mentioned below, contact the authorized service center.

Problem	Possible cause and solution
Appliance is not working correctly	Check whether the power cord is plugged into the power outlet properly, or the temperature control turn to OFF, Off or 0.
	Check the fuse or circuit of your power supply, replace if necessary.
	The ambient temperature is too low. Try setting the chamber temperature to a colder level to solve this problem.
Odours from the compartments	The interior may need to be cleaned.
	Some food, containers or wrapping cause odours.
Noise from the appliance	The sounds below are quite normal: <ul style="list-style-type: none"> - Compressor running noises. - Air movement noise from the small fan motor in the freezer compartment or other compartments. - Gurgling sound similar to water boiling. - Clicking noise before the compressor starts.
	Other unusual noises are due to the reasons below and may need you to check and take action: <ul style="list-style-type: none"> - The cabinet is not level. - The back of appliance touches the wall. - Bottles or containers knocking against each other.

Inadequate refrigeration	<p>Is the place of installation ventilated?</p> <p>Is the freezer exposed to direct sunlight, placed near a heater or stove?</p> <p>Are the lids opened and closed frequently?</p> <p>Are items stocked beyond the load line?</p> <p>Is a lot of frost forms in the freezer?</p>
Condensation on cooler exterior	<p>Condensation may condense on the exterior and door during hot and humid days or depending on the place of installation. This occurs when the humidity is high and water particles in the cold surfaces. This is normal. Wipe away condensation with a dry cloth.</p>
The circumference of freezer feels hot	<p>Especially in summer or in starting running, the circumference of freezer feels hot. Because freezer inside has a pipe for radiating and preventing condensation.</p> <p>The heat do not affect inside goods</p>
Power failure	<p>Keep the opening and closing of the door for a minimum to prevent cold air from escaping.</p>
	<p>Avoid placing new items in the cooler as this will raise the temperature inside the compartment.</p>
	<p>In case of a long power suspension, place dry ice in the freezer.</p>
Power cord problems	<p>If the supply cord is damaged. It must be replace by a special cord or assembly available from the manufacturer or the service agent.</p>
	<p>The freezer must be positioned so that the plug is accessible.</p>
When not used for along period	<p>Remove all items from the compartment and disconnect the power cord plug from the wall outlet.</p>
	<p>Clean the compartment interior and wipe away all water.</p>
	<p>To prevent mold formation and foul odors, leave the door open to dry the compartment completely.</p>
Transportation	<p>Disconnect the power cord plug from the wall outlet.</p>
	<p>When moving the appliance, make sure that the feet do not damage the power cord.</p>
	<p>Do not let the feet hit against floor steps, thresholds, etc.</p>
Temporary storage	<p>Put piece of wood or other similar item between the door and main unit to prevent complete closing of the door.</p>
	<p>Be sure not to store the unused freezer in a location where children play.</p>
	<p>Should a child enter the compartment and the door is closed, the child may not be able to open the door from the inside.</p>
The light is not working	<p>The LED light may be damaged.</p> <p>The control system has disabled the lights due to the door being kept open too long, close and reopen the door to reactivate the lights.</p>

You can hear water bubbling in the freezer

This is normal. The bubbling comes from the refrigerant coolant liquid circulating through the freezer.

CUSTOMER CARE AND SERVICE

Always use original spare parts.

When contacting our Authorised Service Centre, ensure that you have the following data available: Model and Serial Number.

The information can be found on the rating plate. Subject to change without notice.

TECHNICAL DATA

The technical information is situated in the rating plate on the internal side of the appliance and on the energy label.

The QR code on the energy label supplied with the appliance provides a web link to the information related to the performance of the appliance in the EU EPREL database.

Keep the energy label for reference together with the user manual and all other documents provided with this appliance.

It is also possible to find the same information in EPREL using the link <https://eprel.ec.europa.eu> and the model name and product number that you find on the rating plate of the appliance.

To access information about your product in the EPREL portal, you can scan the codes below:



Thank you for purchasing this product. If you need support with your product, visit our website using the links below.

Get User manuals: <https://www.heinner.ro>

Get Service information: <https://www.heinner.ro>



Environment friendly disposal

You can help protect the environment!

Please remember to respect the local regulations: hand in the non-working electrical equipment's to an appropriate waste disposal center.



HEINNER is a registered trademark of **Network One Distribution SRL**. Other brands and product names are trademarks or registered trademarks of their respective holders.

No part of the specifications may be reproduced in any form or by any means or used to make any derivative such as translation, transformation, or adaptation without permission from NETWORK ONE DISTRIBUTION.

Copyright © 2013 Network One Distribution. All rights reserved.

www.heinner.com, <http://www.nod.ro>



This product is in conformity with norms and standards of European Community



Importer: **Network One Distribution**

Marcel Iancu Street, 3-5, Bucharest, Romania

Tel: +40 21 211 18 56, www.heinner.com , www.nod.ro

LADĂ FRIGORIFICĂ

Model:

HCF-HS500EE++



- Capacitate totală: 500 L
- Clasa de eficiență energetică: E

HEINNER

1. INTRODUCERE

Vă rugăm să citiți instrucțiunile cu atenție și să păstrați manualul pentru consultări ulterioare. Acest manual are scopul de a vă oferi toate instrucțiunile necesare cu privire la instalarea, utilizarea și întreținerea aparatului. Pentru utilizarea corectă și în siguranță a aparatului, vă rugăm să citiți cu atenție acest manual de instrucțiuni înainte de instalare și utilizare.

2. CONȚINUTUL PACHETULUI DUMNEAVOASTRĂ

- ➔ **Ladă frigorifică**
- ➔ **Manual de utilizare**
- ➔ **Certificat de garanție**

3. INFORMAȚII PRIVIND SIGURANȚA

Pentru siguranța dumneavoastră și o utilizare corectă, înainte de a instala și a folosi aparatul pentru prima dată, citiți cu atenție acest manual de instrucțiuni, inclusiv sugestiile și avertismentele. Pentru a evita erorile și accidentele, este important să vă asigurați că toate persoanele care utilizează aparatul sunt familiarizate cu modul de funcționare și cu măsurile de siguranță. Păstrați aceste instrucțiuni și asigurați-vă că vor rămâne împreună cu aparatul dacă acesta este mutat sau vândut, astfel încât orice persoană care îl folosește pe durata de exploatare a acestuia să fie bine informată în legătură cu utilizarea sa și cu măsurile de siguranță.

Pentru garantarea siguranței persoanelor și a bunurilor, respectați măsurile de precauție specificate în cadrul prezentului manual de instrucțiuni, deoarece producătorul nu este răspunzător pentru daunele cauzate prin omisiune.

Siguranța copiilor și a altor persoane vulnerabile

Conform standardului EN

Aparatul poate fi utilizat de către copii cu vârste începând de la 8 ani și de către persoane cu capacități fizice, senzoriale sau mentale reduse, cu lipsă de experiență sau cunoștințe, numai dacă acestea sunt supravegheate sau instruite în ceea ce privește utilizarea în siguranță a aparatului și dacă înțeleg pericolele pe care le implică utilizarea. Copiii nu au voie să se joace cu aparatul. Curățarea și întreținerea nu trebuie efectuate de către copii nesupravegheați.

Conform standardului IEC

Aparatul nu este destinat utilizării de către persoane (inclusiv copii) care au capacități fizice, senzoriale sau mentale reduse, sau cărora le lipsesc experiența și cunoștințele necesare, decât dacă sunt supravegheate sau au fost instruite cu privire la utilizarea aparatului de către o persoană care răspunde pentru siguranța acestora.

Nu lăsați ambalajele la îndemâna copiilor. Pericol de asfixiere.

Pentru a evita situațiile în care copiii se pot electrocuta sau închide în interiorul aparatului, înainte de a-l arunca, scoateți ștecărul din priză, tăiați cablul de alimentare (cât mai aproape de aparat posibil) și demontați ușa aparatului.

Copiii cu vârste începând de la 3 ani le este permis să introducă și să scoată alimente din aparatele frigorifice (această prevedere este aplicabilă numai pentru statele din Uniunea Europeană).

Dacă acest aparat (care este prevăzut cu un sistem de închidere magnetic) înlocuiește un aparat mai vechi, prevăzut cu închizătoare cu arc (zăvor) pe ușă sau pe capac, înainte de a arunca aparatul vechi, asigurați-vă că închizătoarea cu arc nu mai poate fi folosită. Astfel, copiii nu vor putea rămâne blocați înăuntru.

Modificarea în orice fel a specificațiilor sau a produsului este periculoasă.

Orice deteriorare a cablului de alimentare poate genera pericol de scurtcircuitare, incendiu și/sau electrocutare.

Măsurile generale de siguranță

AVERTISMENT: Acest aparat este destinat utilizării în locuințe și alte unități similare:

- bucătăriile personalului din magazine, birouri și alte medii de lucru;
- în gospodării și de către clienții din hoteluri, moteluri și alte medii de tip rezidențial;
- medii de tip pensiune cu mic dejun;
- activități de tip catering și non-retail.

AVERTISMENT: Nu depozitați în acest aparat produse explozive precum spray-urile cu aerosoli inflamabili.

AVERTISMENT: Pentru evitarea pericolelor, în cazul în care cablul de alimentare este deteriorat, acesta trebuie înlocuit de către producător, de către agentul său de service sau de persoane cu o calificare similară.

AVERTISMENT: Asigurați-vă că orificiile de ventilație ale carcasei aparatului sau ale corpului acestuia nu sunt obturate.

AVERTISMENT: Utilizați numai dispozitive mecanice sau mijloace de grăbire a procesului de dezghețare recomandate de către producător.

AVERTISMENT: Nu deteriorați circuitul de refrigerare.

AVERTISMENT: Nu folosiți aparate electrice în interiorul compartimentelor de depozitare a alimentelor din acest aparat, decât dacă acestea sunt de tipul celor recomandate de către producător.

AVERTISMENT: Agentul frigorific și gazul izolan sunt inflamabile. Dacă doriți să aruncați aparatul, apălați la un centru autorizat de eliminare a deșeurilor. Nu expuneți aparatul la foc.

AVERTISMENT: Atunci când poziționați aparatul, asigurați-vă că nu striviți și nu deteriorați cablul de alimentare.

AVERTISMENT: Nu amplasați în spatele aparatului prize multiple sau surse de alimentare portabile.

AVERTISMENT: Cablul de alimentare deteriorat trebuie înlocuit de un service autorizat.

Înlocuirea becurilor

AVERTISMENT: Lumina LED nu trebuie înlocuită de către utilizator! În cazul în care lumina LED este deteriorată, contactați centrul de service autorizat.

Acest avertisment este valabil numai pentru frigiderule prevăzute cu lămpi de iluminare (lumină LED).

Agentul frigorific

Circuitul de refrigerare al aparatului conține agent frigorific R600a (izobutan), un gaz natural cu un nivel ridicat de compatibilitate cu mediul înconjurător, dar inflamabil. În timpul transportului și al montării aparatului, asigurați-vă că niciuna dintre componentele circuitului de refrigerare nu este deteriorată. Agentul frigorific (R600a) este inflamabil.

AVERTISMENT: Frigiderule conțin agent frigorific și gaze izolante. Agentul frigorific și gazele trebuie să fie eliminate în mod corespunzător, deoarece acestea pot provoca leziuni oculare sau se pot aprinde. Înainte de eliminare, asigurați-vă că tubulatura circuitului de refrigerare nu este deteriorată.



Avertisment: Pericol de incendiu/materiale inflamabile

În cazul în care circuitul de refrigerare este deteriorat:

- Evitați utilizarea focului deschis și sursele de aprindere a focului.
- Aerisiți bine camera în care se află aparatul. Modificarea în orice fel a specificațiilor sau a produsului este periculoasă.

Siguranța electrică

1. Nu prelungiți cablul de alimentare.
2. Asigurați-vă că ștecărul nu a fost strivit sau deteriorat. În cazul în care cablul de alimentare este strivit sau deteriorat, acesta se poate supraîncălzi și poate provoca un incendiu.
3. Asigurați-vă că aveți acces la ștecărul aparatului.
4. Nu trageți de cablul de alimentare.
5. Dacă priza în care trebuie introdus ștecărul este desprinsă, nu introduceți ștecărul în ea. Există riscul de electrocutare și de incendiu.
6. Nu utilizați aparatul fără capacul lămpii de iluminare din interior.

7. Aparatul nu poate fi alimentat decât de la un circuit electric de curent alternativ monofazat, de 220~240V/50Hz. Dacă variațiile de tensiune din zona în care locuiește utilizatorul nu se încadrează în limitele domeniului de tensiune de mai sus, pentru siguranță, utilizați un regulator de tensiune automat AC cu o putere mai mare de 350 W. Aparatul trebuie alimentat de la o priză separată, nu de la o priză la care sunt conectate și alte aparate electrice. Ștecărul trebuie să fie compatibil cu priza cu împământare.

Utilizare cotidiană

Nu depozitați gaze sau lichide inflamabile în aparat. Există riscul producerii unei explozii.

Nu utilizați dispozitive electrice în interiorul aparatului (ex.: aparate electrice de făcut înghețată, mixere etc.). Atunci când deconectați aparatul de la sursa de alimentare, scoateți ștecărul din priză fără a trage de cablu.

Nu așezați obiecte fierbinți lângă componentele din plastic ale aparatului.

Nu așezați alimente imediat lângă orificiul de evacuare a aerului situat pe peretele posterior din interiorul aparatului.

Depozitați alimentele congelate preambalate în conformitate cu instrucțiunile producătorului alimentelor congelate.

Respectați cu strictețe recomandările producătorului acestui aparat privind depozitarea. Consultați instrucțiunile referitoare la depozitare.

Nu depozitați băuturi carbogazoase sau acidulate în compartimentul de congelare, deoarece se creează presiune în recipiente, acestea putând exploda, având drept rezultat deteriorarea aparatului.

Alimentele înghețate pot cauza degerături dacă sunt consumate direct din congelator.

Nu expuneți aparatul la lumina directă a soarelui.

Țineți lămpile, lumânările aprinse și alte obiecte cu flacără deschisă cât mai departe de aparat, astfel încât acesta să nu ia foc.

Aparatul este destinat depozitării alimentelor și/sau băuturilor într-o gospodărie obișnuită, așa cum a este specificat în prezentul manual de instrucțiuni. Acest aparat este greu. Mutați-l cu grijă.

Nu scoateți și nu atingeți obiecte din congelator dacă aveți mâinile umede/ude, deoarece vă puteți provoca leziuni ale pielii sau degerături.

Nu folosiți niciodată baza, sertarele, ușile etc. pentru a vă urca pe ele sau ca suporturi.

Nu congelați din nou alimentele care s-au dezghețat.

Nu consumați înghețată sau cuburi de gheață direct din congelator, deoarece acestea pot provoca leziuni ale gurii și buzelor.

Pentru a evita căderea obiectelor și provocarea vătămărilor corporale sau a deteriorării aparatului, nu supraîncărcați rafturile de pe ușă și nu puneți prea multe alimente în sertarul pentru legume și fructe.

Dacă ușa aparatului este lăsată deschisă pe perioade lungi, temperatura din compartimentele aparatului crește semnificativ.

Curățați periodic suprafețele care pot intra în contact cu alimentele, precum și sistemele de scurgere ale aparatului.

Păstrați carnea crudă și peștele proaspăt în recipiente corespunzătoare, astfel încât acestea să nu intre în contact cu alte alimente.

Dacă aparatul frigorific este lăsat gol pe perioade lungi, opriți-l, decongelați-l, curățați-l, ștergeți-l bine și lăsați-i ușa deschisă pentru a preveni formarea mușgaiului în interiorul acestuia.

Pentru a asigura o congelare mai eficientă, este necesar să activați funcția „Super Freeze” cu 24 de ore înainte de a introduce în aparat o cantitate mai mare de alimente.

Funcția „Super Freeze” se dezactivează în mod automat după 48 de ore, iar temperatura de congelare revine la valoarea anterioară.

Curățare și întreținere

Înainte de efectuarea operațiilor de întreținere, opriți aparatul și scoateți ștecărul din priză.

Nu curățați aparatul cu obiecte din metal, aparate de curățat cu aburi, uleiuri eterice, solvenți organici sau substanțe abrazive.

Nu folosiți obiecte ascuțite pentru a îndepărta gheața din aparat.

Folosiți o racletă din plastic.

Reparații

Lucrările electrice necesare în vederea reparării aparatului trebuie efectuate de către un electrician calificat sau de către personal specializat.

Produsul trebuie reparat în cadrul unui centru de reparații autorizat, folosindu-se numai piese de schimb originale.

4. INSTALARE

Pentru conectarea aparatului la sursa de alimentare cu energie electrică, urmați cu atenție instrucțiunile din cadrul prezentului manual.

Despachetați aparatul și verificați dacă este deteriorat.

Dacă aparatul prezintă deteriorări, nu îl conectați la sursa de alimentare. Dacă aparatul este deteriorat, comunicați imediat acest lucru distribuitorului de la care l-ați cumpărat. În acest caz, păstrați ambalajul.

Vă recomandăm să așteptați cel puțin patru ore înainte de a conecta aparatul la sursa de alimentare, pentru ca uleiul să aibă timp să revină în compresor.

Aerul trebuie să poată circula liber în jurul aparatului. În lipsa circulației aerului, aparatul se poate supraîncălzi. Pentru a obține o ventilație adecvată, respectați instrucțiunile referitoare la montare.

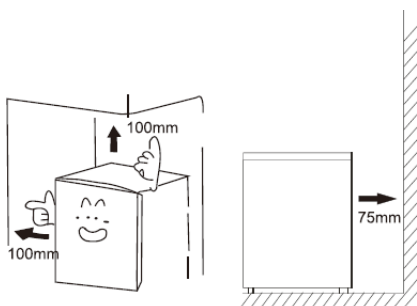
Partea din spate a produsului nu trebuie să fie prea aproape de perete, pentru a evita atingerea sau prinderea componentelor calde (compresor, condensator). Pentru prevenirea riscului de producere a unui incendiu, urmați instrucțiunile cu privire la instalare.

Nu amplasați aparatul în apropierea radiatoarelor sau a aragazelor.

Asigurați-vă că aveți acces la ștecăr după montarea aparatului.

Acest aparat frigorific nu este destinat utilizării ca aparat încorporat.

Important! Este necesar să aveți o aerisire bună în jurul aparatului pentru a permite imprastierea caldurii, eficiența ridicată și consumul mic de curent electric. Pentru ca acest lucru să fie posibil, trebuie să existe suficient spațiu în jurul frigiderului. Este recomandat să existe un spațiu liber de 75mm de la spatele frigiderului până la perete, de cel puțin 100mm în cele două părți laterale și de peste 100mm în partea superioară.



Aparatele nu trebuie expuse ploii. Suficient aer trebuie să poată circula în secțiunea inferioară spate a aparatului, deoarece proasta circulație a aerului poate afecta performanța. Aparatele trebuie poziționate departe de sursele de căldură cum ar fi încălzitoarele și lumina directă a soarelui.

Instalați acest aparat într-un loc în care temperatura ambiantă corespunde clasei climatice indicate pe plăcuța cu informații tehnice a aparatului.

Pentru aparatele frigorifice cu clasă climatică:

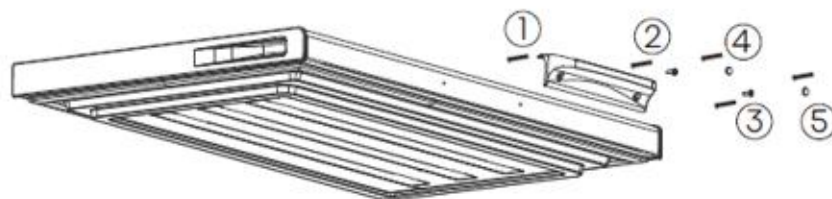
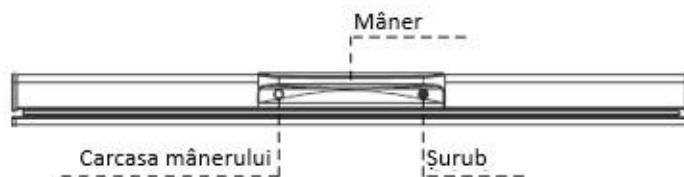
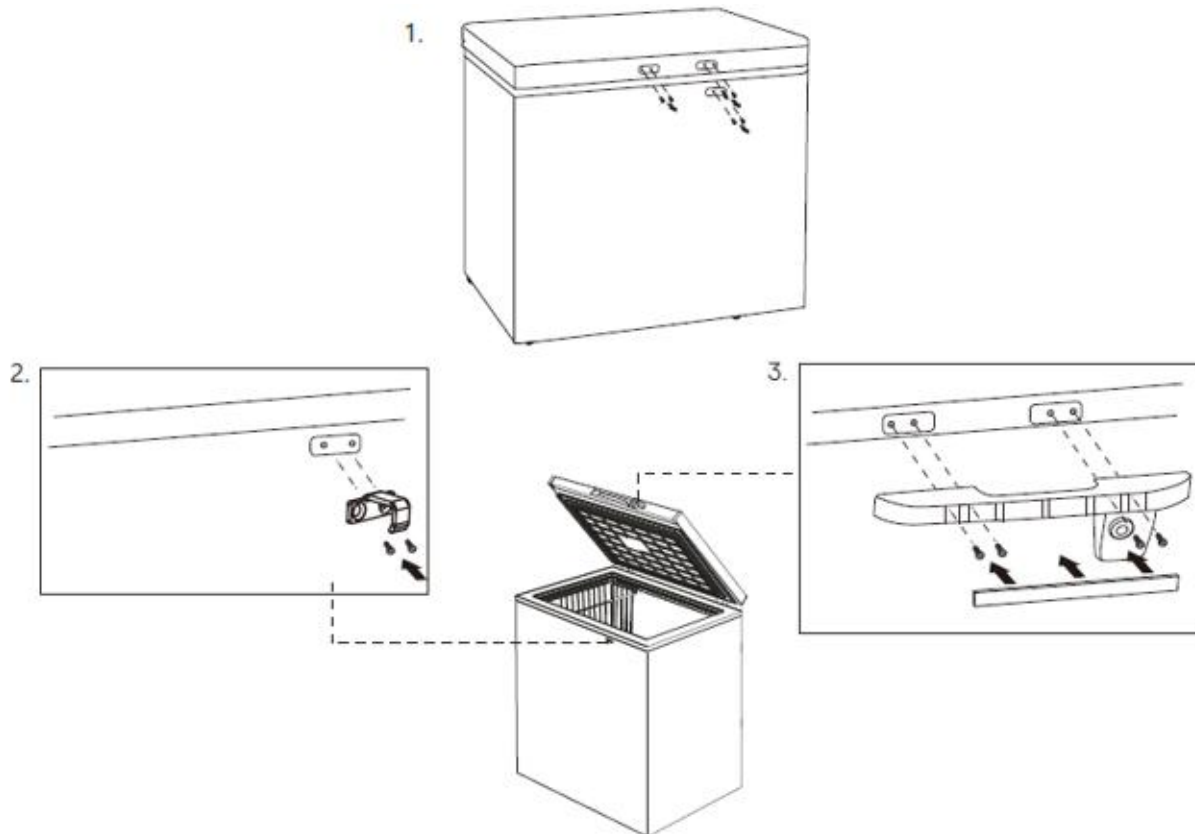
- temperată extinsă: acest aparat frigorific este destinat a fi utilizat la temperaturi ambiante cuprinse între 10 °C și 32 °C (SN);
- temperată: acest aparat frigorific este destinat a fi utilizat la temperaturi ambiante cuprinse între 16 °C și 32 °C (N);
- subtropicală: acest aparat frigorific este destinat a fi utilizat la temperaturi ambiante cuprinse între 16 °C și 38 °C (ST);
- tropicală: acest aparat frigorific este destinat a fi utilizat la temperaturi ambiante cuprinse între 16 °C și 43 °C (T);

Poziționarea stabilă

Acest aparat ar trebui să fie poziționat pe o suprafață de același nivel pentru a elimina vibrațiile. Pentru a nivela aparatul, acesta ar trebui să stea vertical și amândouă dispozitivele de reglare să fie complet în contact cu podeaua. Puteți de asemenea regla nivelul prin desurubarea la nivelul potrivit a dispozitivului de reglare din față (cu degetele sau cu o cheie potrivită).

Pentru o instalare corespunzătoare, acest aparat trebuie să fie așezat pe o suprafață orizontală și dură, situată la același nivel cu restul pardoselii. Rezistența acestor suprafețe trebuie să permită susținerea unui aparat încărcat complet.

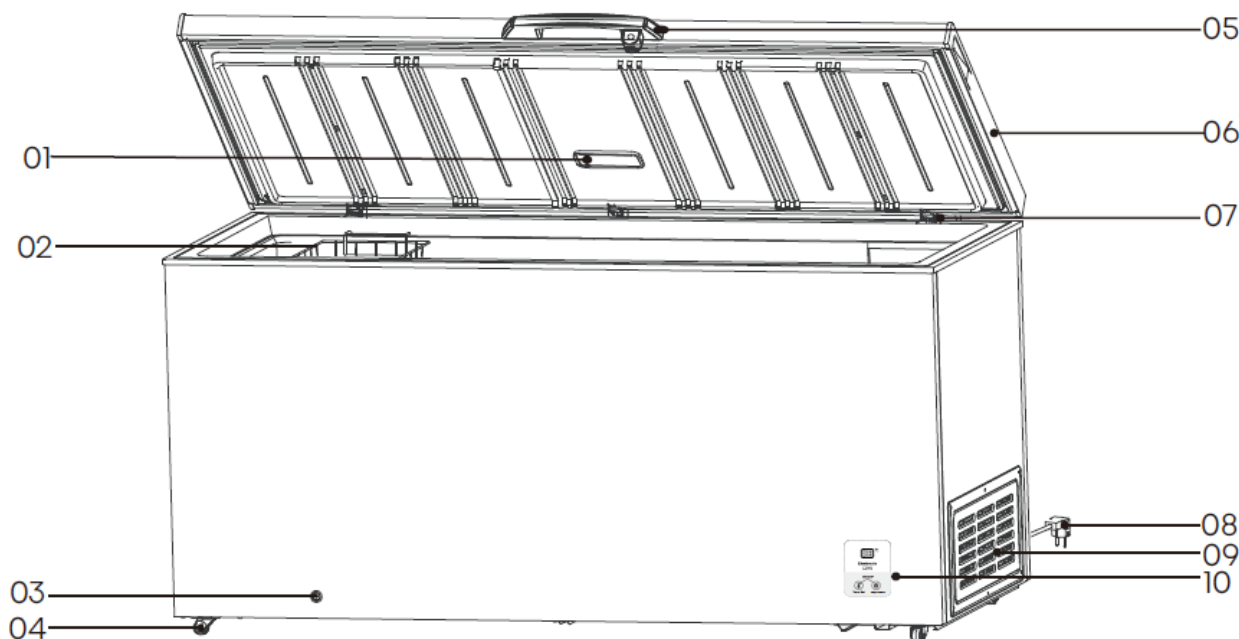
Montarea mânerului



În caz de neutilizare a aparatului, asigurați-vă că ușa este ținută întotdeauna încuiată, pentru a nu permite copiilor să se joace cu aparatul.

Cheile ușii nu trebuie lăsate la îndemâna copiilor.

5. DESCRIEREA PRODUSULUI



1. Lampă LED	6. Ușă
2. Coș	7. Balama
3. Orificiu de scurgere	8. Cablu de alimentare cu ștecăr
4. Roată	9. Capac lateral
5. Mâner	10. Panou de comandă

Pentru ca acest produs să fie cât mai eficient energetic, vă rugăm să amplasați rafturile și sertarele în pozițiile indicate în ilustrația de mai sus.

Nu atingeți niciodată cu mainile ude interiorul compartimentului congelatorului sau alimentele înghețate din compartiment deoarece aceasta poate duce la degerături.

În cazul în care aparatul este prevăzut cu cheie, aceasta trebuie păstrată într-un loc la care copiii să nu aibă acces, departe de aparatul frigorific.

Imaginea de mai sus este doar de referință; configurarea este în funcție de produs.

6. UTILIZAREA PRODUSULUI

Inainte de utilizare

Îndepărtați ambalajul de livrare, banda adezivă etc. și lăsați ușile deschise o perioadă, pentru a aerisi aparatul. Aparatul a fost curățat înainte de livrare. Totuși, vă recomandăm să curățați o dată interiorul compartimentelor, după livrare.

Introduceți stercarul cablului de alimentare în priză, cu împământare de 220-240V.

Lăsați aparatul să funcționeze aproximativ 1 oră, ca să răcească compartimentul, înainte de a introduce alimente în aparat.

Utilizarea congelatorului

Compartimentul este potrivit pentru depozitarea alimentelor care necesită congelare, cum ar fi carnea, peștele, înghețata și alte produse perisabile.

Atenție! Asigurați-vă că sticlele nu sunt lăsate în congelator mai mult decât este necesar, deoarece acestea se pot sparge. Lichidele îmbuteliate sau conservate prezintă riscul de explozie cauzat de mărirea volumului și, prin urmare, nu trebuie depozitate în compartimentul de congelare.

Așteptați 5 minute sau mai mult înainte de repornire

Repornirea imediată a aparatului după ce a fost oprit poate duce la arderea siguranței și la activarea intreruptorului se poate supraîncărca, și/sau pot surveni alte daune.

Utilizare eficientă

Respectați instrucțiunile următoare, pentru a reduce consumul de energie electrică.

- Pentru a preveni ieșirea aerului rece din congelator, închideți ușa repede și țineți ușa deschisă cât mai puțin timp posibil.
- Amplasați aparatul într-un loc bine ventilat.
- Pentru un consum redus de energie, toate accesoriile, cum ar fi rafturile, sertarele și rafturile de pe uși trebuie menținute în pozițiile care au fost prevăzute pentru acestea.

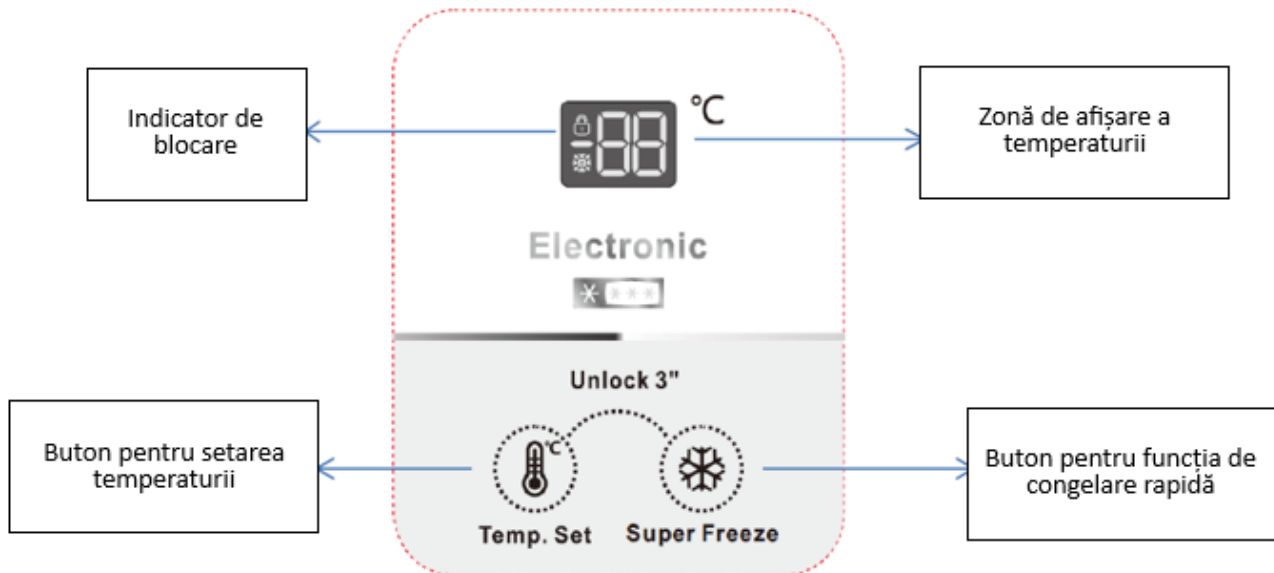
Verificări

Pentru siguranța, efectuați următoarele verificări, după curățarea aparatului:

- Stecarul cablului de alimentare este introdus corespunzător în priză? Asigurați-vă că stecarul nu este anormal de cald.
- Verificați cablul de alimentare să nu aibă crapături sau alte deteriorări. Dacă observați cea mai mică neregulă, contactați distribuitorul de la care ați achiziționat acest aparat sau departamentul de relații cu clienți.

Panou de comandă

Acesta este utilizat pentru a controla modul de funcționare și este situat în partea din față a aparatului.



Observație: Această figură are doar scop informativ. Produsul real poate fi diferit.

Sfat

Deoarece temperatura de setare afișată nu este temperatura reală, ci temperatura țintă, temperatura din interiorul aparatului variază în funcție de alimentele depozitate.

Deblocarea

Atunci când pictograma de blocare a butoanelor se aprinde, înseamnă că butoanele aparatului frigorific sunt blocate.

Dacă butoanele „Temp. set” și „Super Freeze” sunt apășate și menținute apășate timp de aproximativ 3s, indicatorul de blocare se stinge, butoanele sunt deblocate, iar temperatura și funcțiile pot fi reglate.

Dacă nu este apăsat niciun buton timp de aproximativ 20 de secunde după 5 minute de la pornirea aparatului, butoanele vor fi blocate automat. Dacă nu este apăsat niciun buton timp de aproximativ 60 de secunde, indicatorul se stinge. La apăsarea oricărui buton, indicatorul se aprinde din nou. Butoanele nu sunt blocate, iar indicatorul se aprinde în termen de 5 minute de la pornirea aparatului.

Reglarea temperaturii

Atunci când butoanele sunt deblocate, de fiecare dată când este apăsat butonul „Temp. set”, valoarea din zona de afișare a temperaturii se va modifica în următoarea ordine: „-14->-15->-16...-22->-23->-24->- 14”.

La aproximativ 2 secunde după ce setarea temperaturii este finalizată, valoarea temperaturii setate clipește de 5 ori și setarea se activează.

Comutarea funcției „Super Freeze”

După ce butonul pentru funcția de congelare rapidă este apăsat atunci când funcția „Super Freeze” nu este activă și butoanele nu sunt blocate, zona de afișare a temperaturii indică „-25”, iar pictograma aferentă funcției „Super Freeze” se aprinde. Dacă nu este apăsat niciun buton în acel moment, valoarea „-25” din zona de afișare a temperaturii va clipi de 5 ori setarea funcției „Super Freeze” se activează.

Funcția „Super Freeze” este utilizată pentru programarea unei secvențe de precongelare și congelare rapidă în compartimentul de congelare. Această funcție accelerează congelarea alimentelor proaspete și, în același timp, protejează împotriva încălzirii alimentele deja depozitate.

Pentru a congela alimente proaspete, activați funcția „Super Freeze” cu cel puțin 24 de ore înainte de a introduce alimentele în congelator.

Când butoanele sunt deblocate, funcția „Super Freeze” poate fi dezactivată prin apăsarea butonului pentru funcția de congelare rapidă. Când butonul pentru funcția de congelare rapidă este apăsat, pictograma aferentă funcției „Super Freeze” clipește de 5 ori, pentru a reaminti utilizatorului că funcția „Super Freeze” este activă.

După o perioadă de congelare forțată continuă ca urmare a activării funcției „Super Freeze”, funcția se dezactivează în mod automat, iar temperatura de congelare revine la valoarea anterioară.

Observații: Funcția „Super Freeze” permite o congelare rapidă, dar crește consumul de energie electrică.

Aparatul memorează automat setările dinaintea opririi cauzate de întreruperea furnizării de energie electrică și poate activa aceste setări după restabilirea alimentării cu energie electrică, însă activarea funcției „Super Freeze” nu este memorată.

Eroare și depanare

Afișarea mesajului „E1” în zona de afișare a temperaturii indică defectarea senzorului de temperatură al aparatului. Deși placa de circuite va controla automat funcționarea, trebuie să contactați în timp util centrul de service în vederea efectuării reparațiilor necesare.

Descrierea aparatului

Instalarea: Orice lucrare electrică necesară în vederea instalării acestui aparat trebuie executată de către un electrician calificat.

Avertisment: ACEST APARAT TREBUIE SĂ FIE CONECTAT LA ÎMPĂMÂNTARE.

Înainte de a efectua orice conexiuni electrice, asigurați următoarele:

- Conectarea la rețeaua electrică.
- Siguranța electrică este garantată numai atunci când sistemul de împământare al locuinței dumneavoastră este în conformitate cu reglementările locale aplicabile.
- Nu deteriorați circuitul de refrigerare.
- Pentru a evita pericolul de electrocutare, nu îndoiiți, nu întindeți cablul de alimentare și nu trageți de acesta.
- Nu folosiți aparate electrice în interiorul compartimentelor de depozitare a alimentelor din acest aparat, decât dacă acestea sunt de tipul celor recomandate de către producător.
- Asigurați-vă că priza este potrivită pentru puterea maximă a aparatului (siguranțele circuitului de alimentare trebuie să fie de 13 amperi).
- Tensiunea de alimentare trebuie să corespundă celei indicate în specificațiile tehnice și pe plăcuța cu date tehnice a aparatului.
- Aparatul trebuie să fie conectat la împământare în conformitate cu legislația în vigoare.

- Priza de curent trebuie să fie ușor accesibilă.
- Dacă prizele din locuința dumneavoastră nu sunt potrivite pentru ștecărul cu care este prevăzut acest aparat, contactați un electrician calificat în vederea înlocuirii ștecărului.
- Nu este recomandată utilizarea adaptoarelor de alimentare, a prizelor multiple sau a cablurilor prelungitoare.

7. DEPOZITAREA ALIMENTELOR

Atunci când congelați alimente, asigurați-vă că acestea nu ating suprafețele interioare ale compartimentului de congelare.

Compartimentele de congelare cu două stele sunt potrivite pentru păstrarea alimentelor precongelate, păstrarea sau prepararea înghețatei și producerea cuburilor de gheață.

Compartimentele cu una, două și trei stele nu sunt potrivite pentru congelarea alimentelor proaspete.

Atunci când congelați alimente, pentru prevenirea uscării acestora și a răspândirii mirosurilor, depozitați-le în recipiente sau pungi etanșe, fabricate din materiale insipide, impermeabile și netoxice.

Alimentele fierbinți trebuie lăsate să se răcească la temperatura camerei, apoi introduse în compartimentul de congelare. În caz contrar, acestea vor afecta starea celorlalte alimente și vor duce la creșterea consumului de energie electrică.

Nr. de ordine	Tipul compartimentului	Temperatură de depozitare recomandată [°C]	Alimente
1	Refrigerare	+2~+6	Ouăle, alimentele găsite, alimentele ambalate, fructele și legumele, lactatele, prăjiturile și băuturile nu sunt potrivite pentru congelare.
2	(***)*-Congelare	≤-18	Fructele de mare (peștele, creveții, crustaceele), produsele acvatice și cele din carne sunt potrivite pentru congelare (se recomandă depozitarea acestora timp de 3 luni; cu cât durata de depozitare este mai mare, cu atât gustul și proprietățile nutritive se pierd).
3	***-Congelare	≤-18	Fructele de mare (peștele, creveții, crustaceele), produsele acvatice și cele din carne nu sunt potrivite pentru congelare (se recomandă depozitarea acestora timp de 3 luni; cu cât durata de depozitare este mai mare, cu atât gustul și proprietățile nutritive se pierd).
4	** - Congelare	≤-12	Fructele de mare (peștele, creveții, crustaceele), produsele acvatice și cele din carne nu sunt potrivite pentru congelare (se recomandă depozitarea acestora timp de 2 luni; cu cât durata de depozitare este mai mare, cu atât gustul și proprietățile nutritive se pierd).

5	*-Congelare	≤-6	Fruitele de mare (peștele, creveții, crustaceele), produsele acvatice și cele din carne nu sunt potrivite pentru congelare (se recomandă depozitarea acestora timp de 1 lună; cu cât durata de depozitare este mai mare, cu atât gustul și proprietățile nutritive se pierd).
---	-------------	-----	---

8. RECOMANDĂRI ȘI SFATURI UTILE

Sfaturi pentru economisirea energiei electrice

- Vă recomandăm să urmați sfaturile de mai jos în vederea economisirii energiei.
- Pentru a economisi energie, vă rugăm să nu lăsați mult timp ușa deschisă.
- Asigurați-vă că aparatul nu este instalat în apropierea surselor de căldură (lumina directă a soarelui, cuptor electric sau aragaz etc.).
- Nu setați temperatura la un nivel mai scăzut decât este necesar.
- Nu depozitați în aparat mâncare caldă sau lichide care se evaporă.
- Instalați aparatul într-o încăpere bine aerisită, ferită de umiditate. Vă rugăm să consultați capitolul privind instalarea aparatului.
- În cazul în care schema descriptivă a aparatului indică o configurație corectă pentru sertare, coșul pentru fructe și legume și rafturi, vă rugăm să nu modificați acea configurație, deoarece este special concepută pentru eficientizarea consumului de energie electrică.

Recomandări privind refrigerarea alimentelor proaspete

- Nu introduceți alimente fierbinți direct în frigider sau congelator, deoarece temperatura interioară va crește, compresorul va lucra mai mult, iar consumul de energie electrică va crește.
- Acoperiți sau împachetați alimentele, în special în cazul în care acestea emit mirosuri puternice.
- Așezați alimentele în mod corespunzător, astfel încât aerul să poată circula liber în jurul acestora.
- Asigurați-vă că alimentele congelate au fost depozitate în mod corect de către comercianți.
- După dezghețare, alimentele se deteriorează rapid și nu trebuie recongelate.
- Nu depășiți perioadele de păstrare indicate de producătorul alimentelor.

Deplasarea aparatului

- Deconectați ștecărul de la sursa de alimentare și întrerupeți alimentarea.
- Scoateți toate alimentele din aparat.
- Utilizați bandă adezivă pentru a fixa componentele detașabile, cum ar fi rafturile și sertarele pentru fructe și legume.
- Închideți bine ușa congelatorului și fixați-o cu bandă adezivă, pentru a preveni deschiderea acesteia în timpul deplasării.
- În timpul manevrării, unghiul maxim de înclinare nu trebuie să depășească 45°, pentru a evita defectarea sistemului de refrigerare.
- Pentru a evita zgârierea podelei, picioarele sau roțile aparatului trebuie mai întâi înfășurate în folie. Este interzisă deplasarea forțată a aparatului.
- Nu țineți aparatul de ușă, de capacul superior sau de conducte atunci când îl deplasați cu partea superioară în jos.
- Nu puneți aparatul cu partea superioară în jos.

Oprirea aparatului

În cazul în care aparatul urmează a fi oprit pentru o perioadă mai îndelungată, parcurgeți pașii de mai jos pentru a preveni formarea mucegaiului.

1. Scoateți toate alimentele din aparat.
2. Deconectați ștecărul de la sursa de alimentare cu energie.
3. Curățați și uscați bine interiorul.
4. Asigurați-vă că ușile sunt întredeschise pentru a permite circulația aerului.

9. CURĂȚARE ȘI DEZGHEȚARE

Curățarea

Din motive de igienă, aparatul (inclusiv accesoriile exterioare și interioare) trebuie curățat cu regularitate, cel puțin o dată la două luni.

Avertisment: În timpul curățării, aparatul trebuie să fie deconectat de la sursa de alimentare cu energie electrică. Pericol de electrocutare!

Avertisment: Înainte de efectuarea operațiilor de întreținere, opriți aparatul și scoateți ștecărul din priză.

Curățarea exteriorului aparatului

- Pentru a păstra aspectul aparatului dumneavoastră, acesta trebuie curățat periodic.
- Ștergeți panoul digital și afișajul cu o lavetă curată și moale.
- Pulverizați apă pe cârpă, nu direct pe suprafața aparatului. Acest lucru ajută la o distribuire uniformă a umezelii pe suprafețe.
- Curățați ușile, mânerul și suprafețele carcasei cu un detergent slab, apoi ștergeți-le cu o lavetă moale.

Avertisment: Nu folosiți obiecte ascuțite, deoarece acestea pot zgâria suprafețele. Nu utilizați diluant, detergent auto, clor, uleiuri eterice, agenți de curățare abrazivi sau solvenți organici. Acestea pot deteriora suprafața aparatului și pot provoca incendii.

Curățarea interiorului aparatului

- Interiorul aparatului trebuie curățat periodic. Interiorul poate fi curățat mai ușor atunci când în aparat nu sunt multe alimente. Pentru o curățare mai temeinică, puteți scoate rafturile sau coșul.
- Ștergeți interiorul aparatului cu o soluție diluată din bicarbonat de sodiu. Clătiți cu apă caldă, utilizând un burete sau o lavetă stoarsă. Ștergeți bine rafturile sau coșul înainte de a le pune la loc.
- Ștergeți bine toate suprafețele și componentele detașabile.

Curățarea înainte de utilizare

Înainte de a folosi aparatul pentru prima dată, spălați interiorul și toate accesoriile interne cu apă caldă și cu detergent neutru, pentru a înlătura mirosul specific de produs nou, apoi uscați-le bine.

Verificări

Pentru siguranță, efectuați următoarele verificări după curățarea aparatului:

- Asigurați-vă că ștecărul cablului de alimentare este introdus corespunzător în priză. Asigurați-vă că ștecărul nu este foarte fierbinte.
- Verificați cablul de alimentare, pentru a vă asigura că acesta nu este crăpat sau deteriorat. În cazul în care observați orice deteriorare, contactați distribuitorul de la care ați achiziționat acest aparat sau departamentul nostru de asistență pentru clienți.

Curățarea garniturilor ușilor

Păstrați curate garniturile ușilor. Alimentele și băuturile lipicioase pot face ca garniturile să se lipească de carcasă și să se rupă atunci când deschideți ușa. Spălați garniturile cu detergent delicat și apă caldă. După curățare, clătiți și ștergeți bine garniturile.

Dezghețarea

Compartimentul de congelare trebuie dezghețat de două sau trei ori pe an, atunci când gheața are o grosime de aproximativ 4 mm. Pentru dezghețare, urmați pașii de mai jos:

- Setați termostatul la treapta pentru temperatură maximă cu cel puțin 12 ore înainte de dezghețare.
- După trecerea acestei perioade, opriți aparatul prin deconectarea ștecărului de la sursa de alimentare cu energie electrică.
- Scoateți toate alimentele din aparat și înfășurați-le în hârtie de ziar, apoi depozitați-le într-un loc rece și lăsați ușa deschisă.
- La finalizarea dezghețării, compartimentul trebuie curățat și șters.
- Porniți aparatul cu termostatul setat la treapta pentru temperatură maximă și așteptați cel puțin o oră înainte de a pune alimentele la loc în aparat.
- După câteva ore, termostatul poate fi reglat din nou la setarea inițială.

Avertisment: Utilizați numai dispozitive mecanice sau mijloace de grăbire a procesului de dezghețare recomandate de către producător.

Avertisment: Nu folosiți aparate electrice în interiorul compartimentelor de depozitare a alimentelor din acest aparat, decât dacă acestea sunt de tipul celor recomandate de către producător.

10. DEPANARE

În cazul în care aveți probleme cu aparatul sau vă preocupă faptul că acesta nu funcționează corect, puteți efectua unele verificări simple înainte de a apela la asistență tehnică specializată. În acest sens, vă rugăm să consultați tabelul de mai jos.

Avertisment: Nu încercați să reparați aparatul pe cont propriu. Dacă problema persistă după ce ați efectuat verificările menționate mai jos, contactați un atelier de service autorizat.

Problemă	Cauză posibilă și soluție
Aparatul nu funcționează corect.	Asigurați-vă că ștecărul este introdus corespunzător în priza de curent și că butonul de reglare a temperaturii este la poziția OFF, Off sau 0.
	Verificați siguranța sau circuitul sursei de alimentare; dacă este necesar, înlocuiți siguranța.
	Temperatura ambiantă este prea scăzută. Încercați să creșteți temperatura camerei pentru a soluționa această problemă.
Compartimentele emană mirosuri neplăcute	Este posibil să fie necesară curățarea interiorului aparatului.
	Anumite alimente, recipiente sau ambalaje emană mirosuri.
Aparatul produce zgomote.	Zgomotele enumerate mai jos sunt normale: - Zgomote provocate de funcționarea compresorului. - Zgomote provocate de curentul de aer provenit de la ventilator, în compartimentul de congelare sau în alte compartimente. - Clipocit similar cu zgomotul produs de apă. - Păcănituri înainte de pornirea compresorului.

	<p>Alte zgomote neobișnuite pot avea una dintre cauzele de mai jos și poate fi necesară luarea de măsuri:</p> <ul style="list-style-type: none"> - Aparatul nu este echilibrat. - Partea din spate a aparatului atinge peretele. - Sticlele sau recipientele se lovesc unele de altele.
Refrigerare inadecvată.	<p>Locul de amplasare este aerisit corespunzător? Aparatul este expus la lumina directă a soarelui, este amplasat în apropierea unui încălzitor sau a unei sobe? Capacele sunt deschise și închise frecvent? Sunt depozitate produse dincolo de linia care marchează limita de încărcare? Se formează multă gheață în aparat?</p>
Se formează condens pe suprafețele exterioare ale aparatului	<p>Condensul se poate forma pe suprafețele exterioare ale aparatului și pe ușă în zilele calde și umede sau în funcție de locul de instalare. Acest fenomen apare atunci când umiditatea este ridicată și particulele de apă din aer ating suprafețele reci. Acest lucru este normal. Îndepărtați condensul cu o lavetă uscată.</p>
Se simte căldură în jurul aparatului	<p>Se poate simți căldură în jurul aparatului mai ales vara sau la punerea în funcțiune. Aparatul este prevăzut cu o conductă care previne formarea condensului. Căldura nu afectează produsele din interiorul aparatului.</p>
Întrerupere a alimentării cu energie	<p>Pentru a preveni ieșirea aerului rece din aparat, închideți repede ușa acestuia și țineți ușa deschisă cât mai puțin timp posibil.</p>
	<p>Evitați să introduceți noi produse alimentare în aparat, deoarece acest lucru va duce la creșterea temperaturii în interiorul compartimentului. În cazul unei întreruperi a alimentării cu energie electrică de lungă durată, puneți gheață carbonică în aparat.</p>
Probleme ale cablului de alimentare	<p>În cazul în care cablul de alimentare este deteriorat, acesta trebuie înlocuit cu un cablu special disponibil la producător sau la reprezentantul acestuia.</p>
	<p>Aparatul trebuie amplasat astfel încât ștecărul să fie ușor accesibil.</p>
În caz de neutilizare pentru o perioadă îndelungată	<p>Scoateți toate produsele din aparat și deconectați ștecărul de la sursa de alimentare cu energie electrică.</p>
	<p>Ștergeți interiorul aparatului și apa rămasă în acesta.</p>
	<p>Pentru a preveni formarea mușgaiului și mirosurile neplăcute, lăsați ușa deschisă pentru ca interiorul aparatului să se usuce complet.</p>
Transportul	<p>Deconectați ștecărul de la sursa de alimentare cu energie electrică.</p>
	<p>În timpul deplasării aparatului, asigurați-vă că picioarele acestuia nu deteriorează cablul de alimentare.</p>
	<p>Nu lăsați picioarele să lovească trepte, praguri etc.</p>
Depozitare temporară	<p>Puneți o bucată de lemn sau alt obiect similar între ușă și unitatea principală, pentru a împiedica închiderea completă a ușii.</p>
	<p>În caz de neutilizare a aparatului, asigurați-vă că nu îl depozitați într-un loc unde copiii se joacă.</p>

	Dacă un copil intră în compartimentul aparatului și ușa se închide, este posibil ca acesta să nu poată deschide ușa din interior.
Lumina nu funcționează.	Lampa cu LED poate fi deteriorată. Sistemul de control a dezactivat iluminarea din cauza că ușa a fost ținută deschisă prea mult timp; închideți și re deschideți ușa pentru a reactiva iluminarea.
Puteți auzi cum apa bolborosește în interiorul aparatului.	Acest lucru este normal. Zgomotul este produs de agentul frigorific care circulă prin conductele aparatului.

SERVICE ȘI ASISTENȚĂ PENTRU CLIEȚI

Utilizați numai piese de schimb originale.

Când contactați centrul nostru de service autorizat, asigurați-vă că aveți la îndemână următoarele informații:

Denumirea modelului și numărul de serie.

Informațiile pot fi găsite pe plăcuța cu date tehnice. Acestea pot suferi modificări fără o notificare prealabilă.

DATE TEHNICE

Informațiile tehnice se află pe plăcuța cu date tehnice a aparatului și pe eticheta energetică.

Codul QR de pe eticheta energetică furnizată împreună cu aparatul oferă un link web către informațiile din baza de date EPREL cu privire la performanțele aparatului.

Păstrați eticheta energetică pentru consultări ulterioare, împreună cu manualul de utilizare și cu toate celelalte documente furnizate împreună cu acest aparat.

De asemenea, puteți găsi aceleași informații în baza de date EPREL, folosind link-ul <https://eprel.ec.europa.eu> și denumirea modelului și numărul de serie al produsului, pe care le găsiți pe plăcuța cu date tehnice a aparatului.

Pentru a accesa informațiile despre produsul dvs. în portalul EPREL, puteți scana codurile de mai jos:



Vă mulțumim pentru achiziționarea acestui produs! Dacă aveți nevoie de asistență în ceea ce privește produsul dumneavoastră, vizitați site-ul nostru web utilizând linkurile de mai jos:

Get User manuals: <https://www.heinner.ro>

Get Service information: <https://www.heinner.ro>



MASURI PENTRU PROTECTIA MEDIULUI

Va informam ca persoanele fizice au urmatoarele obligatii prin legislatia specifica privind protectia mediului si regimul deseurilor:

- Deseurile de echipamente electrice si electronice (DEEE), pot contine substante periculoase pentru mediu si sanatatea umana. Conform OUG 5/2015, exista obligativitatea predarii acestora, pentru tratarea corespunzatoare si valorificarea componentelor reciclabile. Societatea Network One

Distribution S.R.L. este platitoare de taxa de "timbru verde" pentru fiecare Echipament Electric si Electronic (EEE) pe care il pune pe piata. Acest cost asigura tratarea ulterioara a echipamentelor uzate colectate. Din acest motiv, odata ce devine deșeu, produsul EEE poate fi predat gratuit operatorului Dvs. de salubritate, la magazine atunci cand achizitionati alt echipament similar, sistemul "unul la unu" sau la punctul de colectare organizat de Primaria Sectorului / localitatii Dvs.

- Simbolul (marcajul) aplicat produselor, care indica faptul ca deșeurile DEEE, bateriile si acumulatorii - fac obiectul unei colectari separate, il reprezinta o pubele barata cu o cruce.



Aceste masuri vor ajuta la protejarea mediului

Societatea Network One Distribution S.R.L. este inregistrata in Registrul de punere pe piata a echipamentelor electrice si electronice, avand numarul de inregistrare: RO-2016-03-EEE-0201-IV. De asemenea, au fost intocmite si sunt gestionate: Registrul de Retragere EEE si Registrul de Rechemare EEE, in conformitate cu HG 322/2013. Totodata societatea este inregistrata in Registrul de punere pe piata a bateriilor, avand numarul de inregistrare: RO-2011-03-B&A-0283.

Conformitatea cu directiva RoHS: Produsul pe care l-ați cumpărat este conform cu Directiva RoHS UE (2011/65/UE). Nu conține materialele dăunătoare și interzise specificate în Directivă.

Va multumim ca participati alaturi de noi la protejarea mediului si a sanatatii umane!



HEINNER este marcă înregistrată a companiei **Network One Distribution SRL**. Celelalte branduri și denumirile produselor sunt mărci de comerț sau mărci de comerț înregistrate ale respectivilor deținători.

Nicio parte a specificațiilor nu poate fi reprodusă, sub nicio formă și prin niciun mijloc, nici utilizată pentru obținerea unor derivate precum traduceri, transformări sau adaptări, fără consimțământul prealabil al companiei NETWORK ONE DISTRIBUTION.

Copyright © 2013 Network One Distribution. Toate drepturile rezervate.

www.heinner.com, <http://www.nod.ro>

<http://www.heinner.com>, <http://www.nod.ro>



Acest produs este proiectat și realizat în conformitate cu standardele și normele Comunității Europene.



Importator: **Network One Distribution**

Str. Marcel Iancu, nr. 3-5, București, România

Tel: +40 21 211 18 56, www.heinner.com, www.nod.ro

Фризер

Модел:

HCF-HS500EE++



- Общ капацитет: 500 L
- Енергиен клас: E

HEINNER

1. ВЪВЕДЕНИЕ

Моля прочетете внимателно инструкциите и запазете наръчника за бъдещи справки.

Този наръчник има за цел да Ви предостави всички необходими инструкции по отношение на инсталирането, използването и поддържането на уреда. Преди инсталиране и използване на уреда, с цел правилна и безопасна употреба на уреда, моля прочетете внимателно този наръчник с инструкции.

2. СЪДЪРЖАНИЕ НА ВАШИЯ ПАКЕТ

- ➔ Фризер
- ➔ Наръчник за употреба
- ➔ Сертификат за гаранция

3. ИНФОРМАЦИЯ ЗА БЕЗОПАСНОСТ

За Вашата безопасност и за правилна употреба, преди да инсталирате и използвате устройството за първи път, прочетете внимателно този наръчник за потребителя, включително препоръките и предупрежденията. За да се избегнат излишни грешки и злополуки е много важно да се уверите, че всички хора, които използват устройството са запознати с начина на експлоатация и мерките за безопасност. Запазете тези инструкции и се уверете, че ще останат заедно с уреда, ако той бъде преместен или продаден, така че всеки, който го използва в срок на неговата експлоатация да бъде добре информиран във връзка с неговата употреба и с мерките за сигурност.

За безопасност на живота и имуществото, спазвайте разпоредбите в този наръчник за потребителя, тъй като производителя не носи отговорност за щетите причинени поради пропуски.

Безопасност за деца и други уязвими лица

Съгласно стандарт EN

Уредът може да се използва от деца на възраст най-малко 8 години и от лица с намалени физически, сетивни или умствени способности, или с липса на достатъчен опит и познания, само ако са под наблюдение или са получили указания във връзка с използването на уреда по безопасен начин и ако разбират опасностите, които могат да възникнат при използване на уреда. Децата нямат право да си играят с уреда. Почистването и поддръжката не трябва да се извършват от деца без надзор.

Съгласно стандарт IEC

Уредът не е предназначен за използване от лица (включително деца) с намалени физически, сетивни или умствени проблеми, или с липса на опит и познания, освен ако са под наблюдение или са получили указания по отношение на използването на уреда от лице, което е отговорно за тяхната безопасност.

Не оставяйте опаковките на достъпни места за деца. Опасност от задушаване.

За да избегнете ситуации, в които децата могат да пострадат от токов удар или да се затворят вътре в устройството, преди да го изхвърлите, изключете щепсела от контакта, отрежете захранващия кабел (възможно най-близо до устройството) и премахнете вратата на уреда.

Децата на възраст над 3 години имат право да поставят и изваждат храни от хладилните уреди (тази разпоредба е приложима само за страните от Европейския съюз).

Ако това устройство (което е снабдено с магнитна система за затваряне) заменя по-стар уред, снабден с пружинно затваряне (клипс) на вратата или на капака, преди да изхвърлите старото устройство се уверете, че пружинното затваряне не може да се използва повече. По този начин децата не могат да останат блокирани вътре.

Всякаква промяна на спецификациите или на продукта е опасна.

Всяка повреда на захранващият кабел може да създаде риск от късо съединение, пожар или токов удар.

Общи мерки за безопасност

ПРЕДУПРЕЖДЕНИЕ: Този уред е предназначен за използване в жилища и други подобни помещения:

- кухни на персонала в магазини, офиси и други работни среди;
- в домакинствата и от клиенти на хотели, мотели и други жилищни среди;
- среди от тип пансион с предлагана закуска;
- дейности от вида на кетъринг и доставки на едро.

ПРЕДУПРЕЖДЕНИЕ: Не съхранявайте в това устройство взривни вещества, като аерозолни спрейове със запалима течност.

ПРЕДУПРЕЖДЕНИЕ: Ако захранващият кабел е повреден, той трябва да се подмени от производителя, сервизния персонал или от лица с подобна квалификация, за да се избегнат евентуални опасности.

ПРЕДУПРЕЖДЕНИЕ: Уверете се, че отворите за проветрение върху корпуса на уреда или върху неговото тяло не са запушени.

ПРЕДУПРЕЖДЕНИЕ: Не използвайте механични устройства или други средства за ускоряване на процеса за размразяване освен тези, които са препоръчани от производителя.

ПРЕДУПРЕЖДЕНИЕ: Не повреждайте мрежата на хладилния агент.

ПРЕДУПРЕЖДЕНИЕ: Не използвайте електрически уреди на местата за съхраняване на храни в този уред, освен ако са от типа на тези, които се препоръчват от производителя.

ПРЕДУПРЕЖДЕНИЕ: Хладилният агент и изолационният газ са запалими. Елиминирайте уреда само чрез депониране в оторизиран център за елиминиране на отпадъци. Не излагайте уреда на огън.

ПРЕДУПРЕЖДЕНИЕ: Когато позиционирате уреда, уверете се, че не сте смачкали или повредили захранващия кабел.

ПРЕДУПРЕЖДЕНИЕ: Не поставяйте зад уреда разклонители за контакт или преносими източници на захранване.

ПРЕДУПРЕЖДЕНИЕ: Повреденият захранващ кабел трябва да бъде заменен от оторизиран сервиз.

Смяна на крушки

ПРЕДУПРЕЖДЕНИЕ: Светодиодната лампа не трябва да се сменя от потребителя! Ако светодиодната лампа е повредена, свържете се с оторизиран сервизен център.

Това предупреждение е валидно само за хладилници, оборудвани с осветителни лампи (LED светлина).

Хладилен агент

Хладилната верига на устройството съдържа охладителен агент R600a (изобутан), природен газ с висока степен на съвместимост с околната среда, но запалим. По време на транспортирането и монтажа на устройството се уверете, че нито един от компонентите на хладилната верига не е повреден. Хладилният агент (R600a) е запалим.

ПРЕДУПРЕЖДЕНИЕ: Хладилниците съдържат хладилен агент и изолационни газове. Хладилният агент и газовете трябва да бъдат обезвредени по съответстващ начин, защото могат да предизвикат очни наранявания или могат да се запалят. Преди обезвреждане, уверете се, че системата от тръбопроводи на охлаждащия кръг не е повредена.



Внимание: Опасност от пожар/пламателни материали

Ако охладителната верига е повредена:

- Избягвайте употребата на открит пламък и източници за запалване.
- Проветрете добре стаята, в която се намира устройството. Всякаква промяна на спецификациите или на продукта е опасна.

Електрическа безопасност

1. Не удължавайте захранващия кабел.
2. Уверете се, че щепсела не е смачкан или повреден. В случай, че захранващият кабел е смачкан или повреден, той може да прегрее и да причини пожар.
3. Уверете се, че имате достъп до щепсела на устройството.
4. Не дърпайте захранващия кабел.

5. Ако контакта, в който трябва да се включи щепсела е разхлабен, не включвайте щепсела в него. Съществува риск от токов удар и пожар.
6. Не употребявайте устройството без капак на лампата за вътрешно осветление.
7. Уредът може да се захранва само от електрически кръг с монофазен променлив ток 220-240V~/50Hz. Ако промените в напрежението в зоната, в която живее потребителят, не попадат в границите на диапазона на напрежение по-горе, за безопасност, използвайте автоматичен регулатор на напрежението AC с мощност по-голяма от 350 W. Уредът трябва да се захранва от отделен контакт, а не от контакт, към който са свързани и други електрически уреди. Щепселът трябва да е съвместим с контакта за заземяване.

Ежедневна употреба

- Не съхранявайте газове или запалими течности в устройството; съществува риск от експлозия.
- Не използвайте електрически устройства във вътрешността на уреда (например електрически устройства за правене на сладолед, миксери и др.).
- Когато го изключвате от контакта, винаги изваждайте щепсела от контакта, не дърпайте кабела.
- Не поставяйте горещи предмети върху пластмасовите компоненти на устройството.
- Не поставяйте храни точно до отвора за извеждане на въздух, който се намира на задната стена от вътрешността на уреда.
- Съхранявайте опакованите замразени храни в съответствие с инструкциите на производителя на замразените храни.
- Спазвайте стриктно препоръките за съхранение от страна на производителя на това устройство. Вижте съответните указания.
- Не складирайте газирани напитки в хладилната камера, т.к. се образува налягане в бутилките и могат да експлодират, като ще последва повреждане на уреда.
- Замразените храни могат да предизвикат измръзване, ако се консумират директно от фризера.
- Не излагайте устройството на пряка слънчева светлина.
- Дръжте запалени свещи, лампи и други предмети с отворен пламък възможно най-далече от устройството, така че то да не се запали.
- Устройството е предназначено за съхранение на хранителни продукти и/или напитки в обикновено жилище, както е обяснено в този наръчник за потребителя. Устройството е тежко. Внимавайте, когато го премествате.
- Не изваждайте и не докосвайте предмети от фризера, ако ръцете Ви са влажни / мокри, защото това може да причини увреждания на кожата или измръзване.
- Никога не използвайте основата, чекмеджетата, вратите и др., за да се качвате върху тях или като подложка.
- Не замразявайте повторно размразени храни.
- Не яжте сладолед или ледени кубчета директно от фризера, защото могат да причинят измръзване на устата или устните.
- За да предотвратите падане на предмети и причиняване на телесни наранявания или повреждане на уреда, не претоварвайте рафтовете върху вратата и не поставяйте твърде много храни в контейнера за плодове и зеленчуци.
- За да се осигури по-ефективно замразяване, е необходимо да активирате функцията „Super Freeze” 24 часа преди да поставите по-голямо количество храна в уреда.
- Функцията „Super Freeze” се деактивира автоматично след 48 часа и температурата на замразяване се връща към предишната стойност.

Почистване и поддръжка

- Преди мерките за поддръжка, изключете устройството и извадете щепсела от контакта.
- Не почиствайте устройството с метални предмети, почистващи уреди на пара, етерични масла, органични разтворители или абразивни прахове.
- Не използвайте остри предмети за отстраняване на леда от устройството.
- Използвайте пластмасова стъргалка.

Ремонти

Електрическата работа за ремонтване на уреда трябва да се извършва от квалифициран електротехник или от специализиран персонал.

Продуктът трябва да се ремонтира в оторизиран сервизен център, като се използват само оригинални резервни части.

4. ИНСТАЛИРАНЕ

За свързване на уреда към източник на захранване с електроенергия, следвайте внимателно инструкциите от настоящия наръчник.

Разопаковайте устройството и проверете за повреди.

Ако уреда е повреден, не го свързвайте към източника за захранване. Ако устройството е повредено, незабавно съобщете това на търговеца, от който сте го закупили. В такъв случай запазете опаковката.

Препоръчваме Ви да изчакате най-малко четири часа, преди да свържете устройството към електрическата мрежа, за да може маслото да има време да се върне в компресора.

Въздухът трябва да може да се движи свободно около устройството. Без тази вентилация, уреда може да прегрее. За да получите подходяща вентилация спазвайте инструкциите за инсталиране.

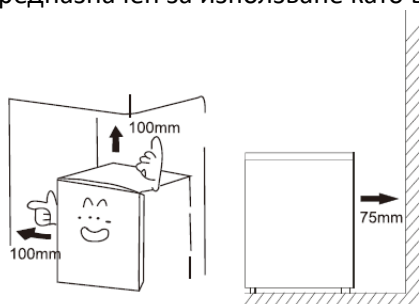
Задната страна на продукта не трябва да се намира твърде близо до стената, за да се предотврати контакта или захващането на топлите компоненти (компресор, кондензатор). За предотвратяване на риска от възникване на пожар, следвайте инструкциите за инсталиране.

Не поставяйте устройството близо до радиатори или готварски печки.

Уверете се, че имате достъп до щепсела, след инсталиране на устройството.

Този хладилен уред не е предназначен за използване като вграден уред.

Важно! Необходимо е да има добра вентилация около уреда за да позволи прилагането на топлина, висока ефективност и ниска консумация на енергия. За да бъде възможно това, трябва да има достатъчно пространство около хладилника. Препоръчително е да има свободно пространство 75 милиметра от задната част на хладилника на стената най-малко 100 mm от двете страни и над горната 100mm. Този хладилен уред не е предназначен за използване като вграден уред.



Уредът не трябва да се излага на дъжд. Достатъчен въздух трябва да бъде в състояние да се движат обратно в долната част на устройството, като лоша циркулация на въздуха може да се отрази на работата. Всички уреди трябва да се поставят далеч от източници на топлина, като например нагреватели и пряка слънчева светлина.

Инсталирайте това устройство на място, където температурата на помещението съответства на климатичния клас, посочен в таблицата с техническа информация за уреда.

За хладилни уреди с климатичен клас:

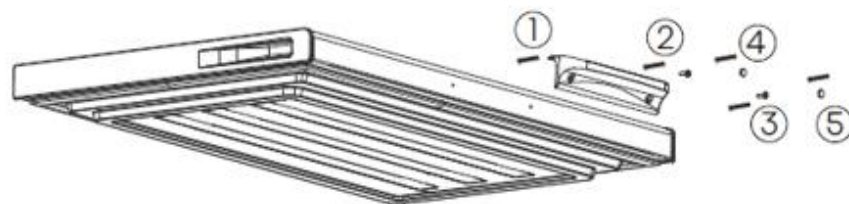
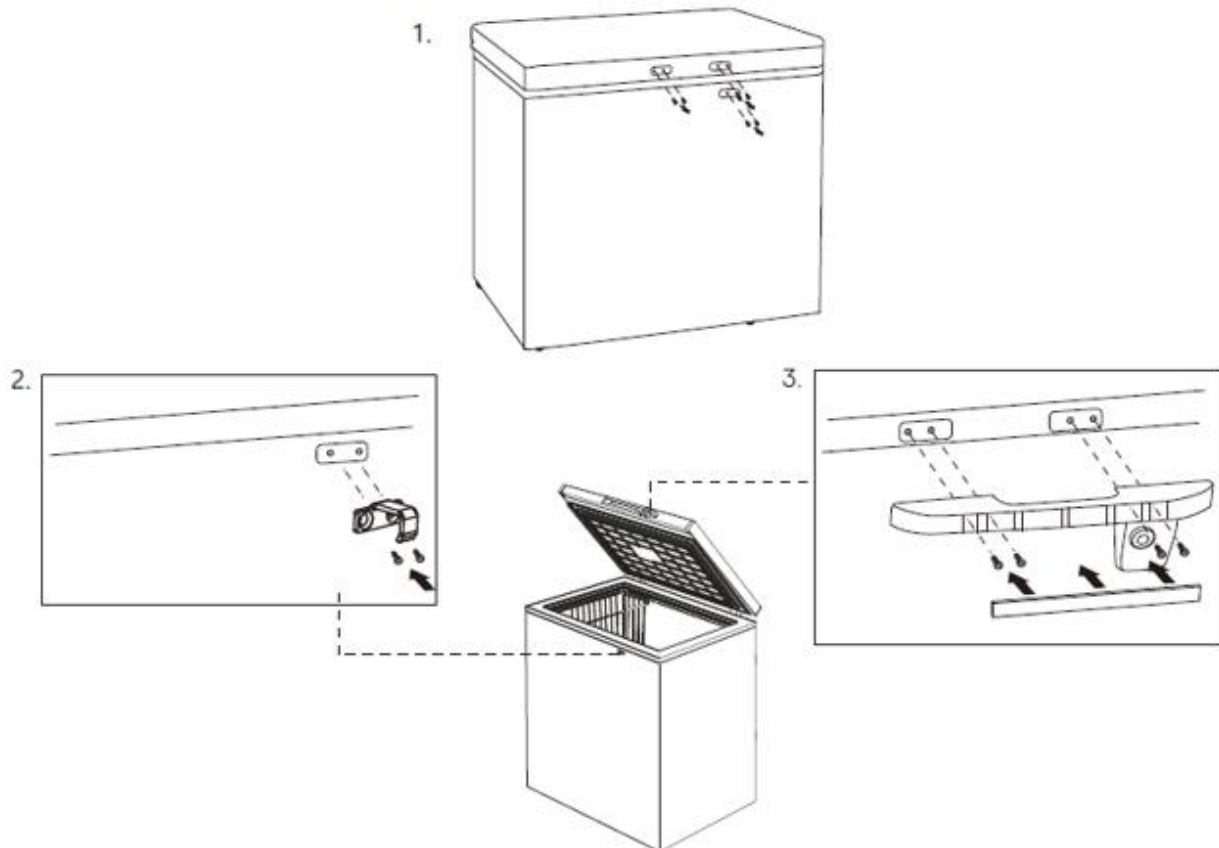
- разширен умерен: този хладилен уред е предназначен да се използва при температура на околната среда от 10 °C до 32 °C (SN);
- умерен: този хладилен уред е предназначен да се използва при температура на околната среда от 16 °C до 32 °C (N);
- субтропичен: този хладилен уред е предназначен да се използва при температура на околната среда от 16 °C до 38 °C (ST);
- тропичен: този хладилен уред е предназначен да се използва при температура на околната среда от 16 °C до 43 °C (T);

Изравняване

Този уред трябва да се разположи на повърхността на същото ниво на премахване на вибрации. До нивото на машината, тя трябва да се изправи и двете регулатори могат да бъдат изцяло в контакт с пода. Можете също така да регулирате нивото от развиване на регулатора според отпред (с пръсти или с подходящ ключ).

За съответстващо инсталиране, този уред трябва да бъде поставен върху хоризонтална и твърда повърхност, разположена на същото ниво като останалата част на пода. Устойчивостта на тези повърхности трябва да позволява поддържането на цялостно зареден уред.

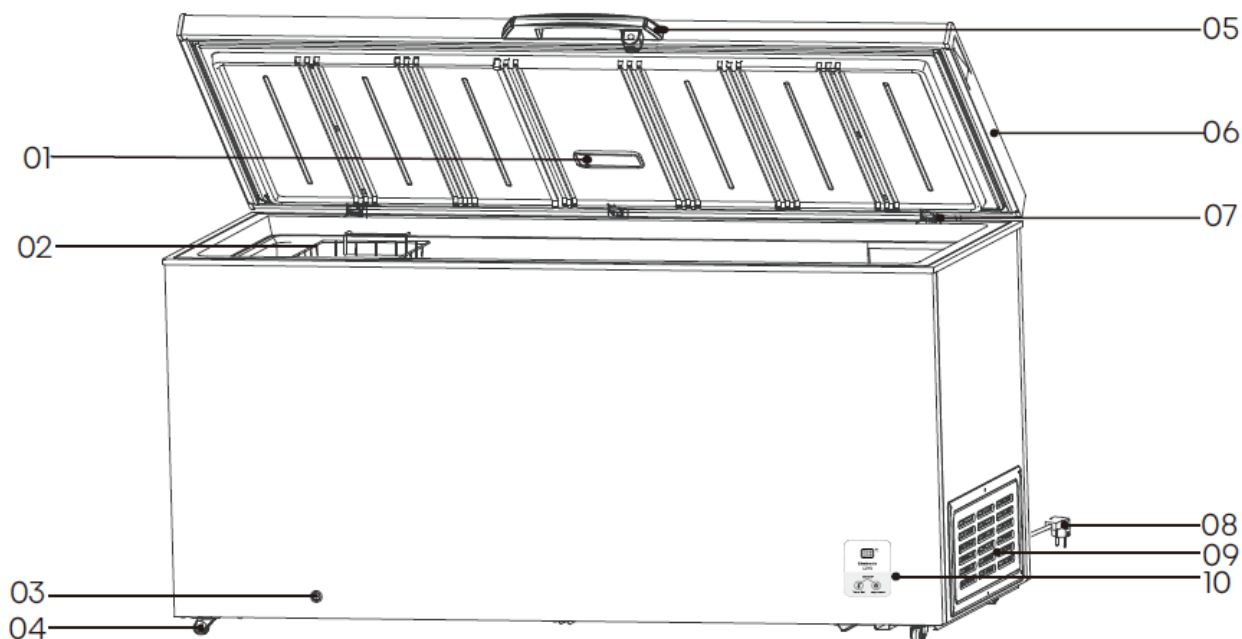
Монтаж на дръжката



Ако уредът не се използва, уверете се, че вратата е винаги заключена, за да не се допусне деца да си играят с уреда.

Не оставяйте ключовете за вратата в обсега на деца.

5. ИМЕНА И ФУНКЦИИ НА КОМПОНЕНТИТЕ



1. Светодиодна лампа	6. Врата
2. Кошница	7. Панта
3. Отвор за изтичане	8. Захранващ кабел с щепсел
4. Колело	9. Страничен капак
5. Дръжка	10. Контролен панел

За да направите този продукт възможно най-ефективен, моля, поставете рафтовете и чекмеджетата в позициите, показани на изображението по-горе.

Никога не докосвайте вътрешността на фризерната камера или замразените храни в отделението с мокри ръце, тъй като това може да доведе до разпадане.

Ако уредът е снабден с ключ, той трябва да се съхранява на място, където децата не могат да го достигнат, далеч от хладилника.

Изображението по-горе е само за справка конфигурация е в зависимост от продукта.

6. ИЗПОЛЗВАНЕ НА ФРИГОРИФИЧНОТО УРЕД

Преди употреба

Отстранете опаковката, лепилната лента и др. и оставете вратите отворени за известно време, за да проветрите уреда.

Уредът е почистен преди доставката. Въпреки това, Ви препоръчваме да почистите вътрешността на отделенията след доставката.

Включете щепсела на кабела в заземен монофазен контактен ключ с напрежение 220-240V.

Преди да вкарате храни в уреда, оставете уреда да функционира около 1 час, за да се охлади.

Използване на фризерното отделение

Отделението е подходящо за съхраняване на храни, които изискват замразяване, като месо, риба, сладолед и други нетрайни продукти.

Внимание! Уверявайте се, че не са оставени стъклени бутилки във фризера за по-дълго време от необходимото, тъй като могат да се счупят. Бутилираните или консервираните течности представляват

риск от експлозия, причинена от увеличаването на обема, и следователно не трябва да се съхраняват във фризерното отделение.

Изчакайте най-малко 5 минути преди повторно включване

Повторното включване на уреда веднага след изключване може да доведе до изгаряне на предпазителя и до активиране на прекъсвача, до претоварване на компресора и/или до други повреди.

Ефикасна употреба

За да се намали разхода на електроенергия, спазвайте инструкциите по-долу:

- За да предотвратите излизането на студен въздух от уреда, затваряйте бързо неговата врата и дръжте вратата отворена за най-кратко възможно време.
- Поставете уреда на добре проветрено място.
- Не използвайте уреда за складиране на вода или на храни, които изискват складиране във вода. Не поставяйте директно в уреда пресни морски дарове, които съдържат вода.
- За ниска консумация на енергия, всички аксесоари, като рафтове, чекмеджета и рафтове на вратите, трябва да се държат в предвидените за тях позиции.

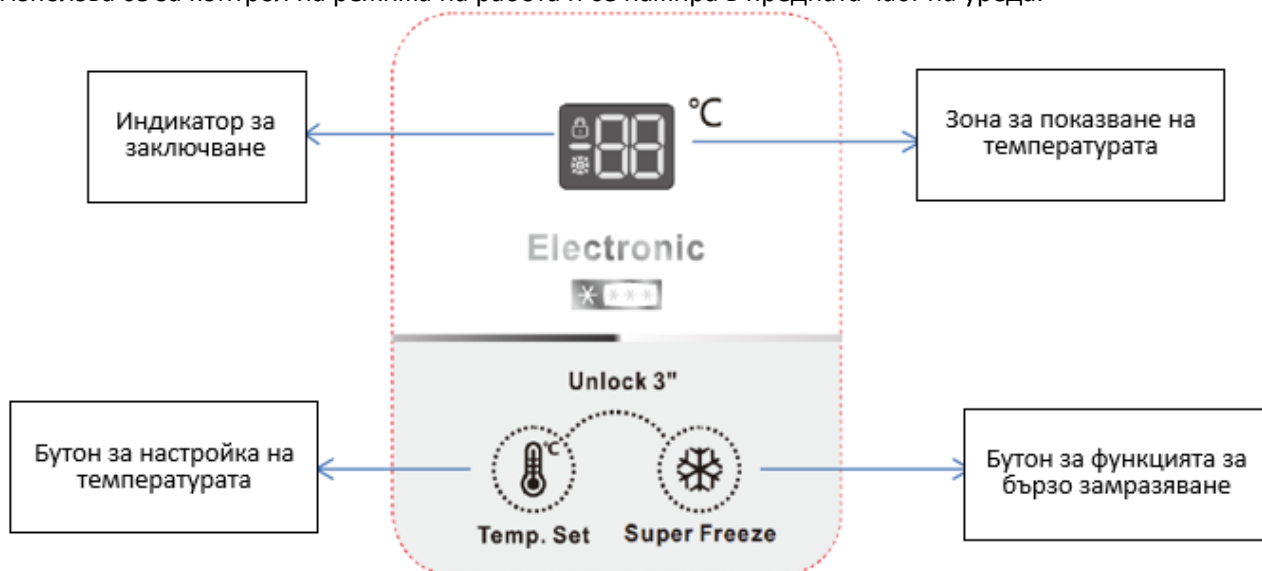
Проверки

С цел безопасност извършвайте следните проверки след почистване на уреда:

- Уверете се, че щепселът на захранващия кабел е вкаран по съответстващ начин в уреда. Уверете се, че щепселът не е много горещ.
- Проверявайте захранващия кабел, за да се уверите, че няма пукнатини или други повреди. Ако забележите най-малка нередност, свържете се с дистрибутора, от който сте закупили този уред, или с отдел обслужване на клиенти.

Контролен панел

Използва се за контрол на режима на работа и се намира в предната част на уреда.



Забележка: Тази фигура е само за информационни цели. Действителният продукт може да се различава.

Съвет

Тъй като показаната зададена температура не е действителната, а целевата, температурата вътре в уреда варира в зависимост от съхраняваната храна.

Отключване

Когато иконата за заключване на бутоните светне, това означава, че бутоните на фризерната ракла са заключени.

Ако бутоните „Temp. set” и „Super Freeze” се натиснат и задържат натиснати в продължение на около 3 секунди, индикаторът за заключване изгасва, бутоните се отключват, а температурата и функциите могат да се регулират.

Ако след 5 минути от включването на уреда не бъде натиснат нито един бутон в продължение на около 20 секунди, бутоните ще се заключат автоматично. Ако в продължение на около 60 секунди не бъде натиснат нито един бутон, индикаторът угасва. При натискане на който и да е бутон индикаторът отново светва. Бутоните не са заключени и индикаторът светва в рамките на 5 минути след включване на уреда.

Регулиране на температурата

Когато бутоните са отключени, всеки път, когато бъде натиснат бутонът „Temp. set”, стойността в зоната за показване на температурата ще се промени в следния ред: „-14->-15->-16...-22->-23->-24->- 14”.

Около 2 секунди след приключване на настройката на температурата, зададената стойност на температурата мига 5 пъти и настройката се активира.

Превключване на функцията „Super Freeze”

След натискане на бутон за функцията за бързо замразяване, когато функцията „Super Freeze” не е активна и бутоните не са заключени, зоната за показване на температурата посочва „-25” и светва иконата на функцията „Super Freeze”. Ако в този момент не бъде натиснат нито един бутон, стойността „-25” в зоната за показване на температурата ще мига 5 пъти и настройката на функцията „Super Freeze” се активира.

Функцията „Super Freeze” се използва за програмиране на последователност от предварително замразяване и бързо замразяване във фризерното отделение. Тази функция ускорява замразяването на пресни храни и същевременно предпазва вече съхранените храни от затопляне.

За да замразите прясна храна, активирайте функцията „Super Freeze” поне 24 часа преди да поставите храната във фризера.

Когато бутоните са отключени, функцията „Super Freeze” може да бъде деактивирана чрез натискане на бутон за функцията за бързо замразяване. Когато се натисне бутонът за функцията за бързо замразяване, иконата за функцията „Super Freeze” мига 5 пъти, за да напомни на потребителя, че функцията „Super Freeze” е активна.

След период на продължително принудително замразяване в резултат на активиране на функцията „Super Freeze”, функцията се деактивира автоматично и температурата на замразяване се връща към предишната стойност.

Забележки: Функцията „Super Freeze” позволява бързо замразяване, но увеличава консумацията на електроенергия.

Уредът автоматично запаметява настройките преди изключване, причинено от прекъсване на захранването с електроенергия и може да активира тези настройки след възстановяване на захранването с електроенергия, но активирането на функцията „Super Freeze” не се запаметява.

Грешки и отстраняване на неизправности

Показването на съобщението "E1" в зоната за показване на температурата указва повреда в температурния сензор на уреда. Въпреки че печатната платка автоматично ще контролира функционирането, трябва своевременно да се свържете със сервизния център, за да извършите необходимите ремонти.

Описание на уреда

Инсталиране: Всички електрически работи, които са необходими за инсталирането на този уред, трябва да се извършват от квалифициран електротехник.

Предупреждение: ТОЗИ УРЕД ТРЯБВА ДА БЪДЕ СВЪРЗАН КЪМ СИСТЕМА ЗА ЗАЗЕМЯВАНЕ.

Преди да извършвате всякакви електрически връзки, осигурете следното:

- Свързване към електрическата мрежа.
- Електрическият предпазител е гарантиран само когато системата за заземяване на вашето жилище е в съответствие с приложимите местни разпоредби.
- Не повреждайте охладителната верига.
- За да се предотврати опасността от токов удар, не огъвайте, не опъвайте и не дърпайте захранващия кабел.

- Не използвайте електрически уреди във вътрешността на отделенията за съхранение на храни на този уред, освен ако са от препоръчания тип от производителя.
- Уверете се, че електрическият контакт е подходящ за максималната мощност на уреда (предпазителите на захранващата верига трябва да бъдат от 13 ампера).
- Захранващото напрежение трябва да съответства на посоченото в техническите спецификации и на табелката с технически данни на уреда.
- Уредът трябва да бъде свързан към система за заземяване в съответствие с действащото законодателство.
- Електрическият контакт трябва да е лесно достъпен.
- Ако контактите във вашето жилище не си пасват със щепсела, с който е оборудван този уред, свържете се с квалифициран електротехник с оглед подмяна на щепсела.
- Не се препоръчва използването на захранващи адаптери, разклонители или удължителни кабели.

7. СЪХРАНЕНИЕ НА ХРАНИТЕ

Когато замразявате храни, уверявайте се, че не се допират до вътрешните повърхности на фризерното отделение.

Когато замразявате храни, за предотвратяване на тяхното изсушаване и на разпространението на миризми, съхранявайте ги в плътно затворени съдове или торбички, произведени от материали, които нямат вкус и са водоустойчиви и нетоксични.

Горещите храни трябва да се оставят да се охладят до стайната температура и след това да се поставят във фризерното отделение. В противен случай ще повлияят на състоянието на другите храни и ще увеличат разхода на електроенергия.

Фризерните отделения с две звезди са подходящи за съхранение на предварително замразени храни, за съхранение или приготвяне на сладолед и за производство на кубчета лед.

Отделенията с една, две и три звезди не са подходящи за замразяване на пресни храни.

Пореден номер	Тип на отделението	Препоръчвана температура за съхранение [°C]	Храни
1	Охлаждане	+2~+6	Яйцата, готвените храни, пакетирани храни, плодовете и зеленчуците, млечните продукти, сладкишите и напитките не са подходящи за замразяване.
2	(***)*- Замразяване	≤-18	Морските дарове (рибата, скаридите, ракообразните), водните и месните продукти са подходящи за замразяване (препоръчва се тяхното съхранение за 3 месеца; колкото повече е времето за съхранение, толкова повече се губят вкуса и хранителните свойства).
3	***- Замразяване	≤ -18	Морските дарове (рибата, скаридите, ракообразните), водните и месните продукти не са подходящи за замразяване (препоръчва се тяхното съхранение за 3 месеца; колкото повече е времето за съхранение, толкова повече се губят вкуса и хранителните свойства).
4	**_- Замразяване	≤ -12	Морските дарове (рибата, скаридите, ракообразните), водните и месните продукти не са подходящи за замразяване (препоръчва се тяхното съхранение за 2 месеца; колкото повече е

			времето за съхранение, толкова повече се губят вкуса и хранителните свойства).
5	*_ Замразяване	≤ -6	Морските дарове (рибата, скаридите, ракообразните), водните и месните продукти не са подходящи за замразяване (препоръчва се тяхното съхранение за 1 месец; колкото повече е времето за съхранение, толкова повече се губят вкуса и хранителните свойства).

8. ПОЛЕЗНИ СЪВЕТИ/ПРЕПОРЪКИ

Съвети за икономия на електроенергия

- Препоръчваме Ви да следвате съветите по-долу с оглед икономия на електроенергия.
- За икономия на електроенергия, моля не оставяйте вратата отворена за дълго време.
- Уверете се, че уредът не е инсталиран в близост до източници на топлина (пряка слънчева светлина, електрическа или газова фурна и др.).
- Не настройвайте температурата на по-ниско ниво от необходимото.
- Не съхранявайте в уреда топла храна или течности, които се изпаряват.
- Инсталирайте уреда в добре проветрено помещение, с ниска относителна влажност. Моля вижте главата относно инсталацията на уреда.
- Ако описателната схема на уреда показва правилна конфигурация за чекмеджетата, кошницата за плодове и зеленчуци и рафтовете, моля, не променяйте тази конфигурация, тъй като тя е специално проектирана за постигане на ефективност при потреблението на електроенергия.

Препоръки относно охлаждането на пресните храни

- Не поставяйте горещи храни директно в хладилника или камерата, защото вътрешната температура ще се увеличава, компресорът ще работи повече време и разходът на електроенергия ще се увеличава.
- Покрийте или опаковайте храните, особено ако образуват силни миризми.
- Поставяйте храните по съответстващ начин, така че въздухът да може да циркулира свободно около тях.
- Уверете се, че замразените храни са съхранявани правилно от търговците.
- След размразяване храните се развалят бързо и не трябва да се замразяват повторно.
- Не превишавайте периода за съхранение, посочен от производителя на храните.

Преместване на уреда

- Изключете щекера от електрическата мрежа и изключете захранването.
- Извадете всички храни и напитки от уреда.
- Използвайте самозалепваща се лента, за да закрепите подвижните части, като рафтовете и чекмеджетата за плодове и зеленчуци.
- Затворете плътно вратата на фризера и я закрепете със самозалепваща се лента, за да предотвратите отварянето ѝ по време на преместване.
- По време на пренасяне максималният ъгъл на наклон не трябва да надвишава 45°, за да се избегне повреда на хладилната система.
- За да се избегне надраскване на пода, крачетата или колелата на уреда трябва първо да се увият във фолио. Забранено е принудителното преместване на уреда.

- Не дръжте уреда за вратата, горния капак или тръбите, когато го премествате със свален горен капак.
- Не поставяйте уреда с горната страна надолу.

Изключване на уреда

Ако уредът следва да бъде изключен за по-дълго време, изпълнете стъпките по-долу, за да се предотврати образуването на плесен.

1. Извадете всички храни от уреда.
2. Изключете щепсела от източника за захранване с енергия.
3. Почистете и подсушете добре вътрешната част.
4. Уверете се, че вратите са претворени, за да се позволи циркулация на въздуха.

9. ПОЧИСТВАНЕ И РАЗМРАЗЯВАНЕ

Почистване

По хигиенни причини уредът (включително външните и вътрешните аксесоари) трябва да се почиства редовно, най-малко един път на всеки два месеца.

Предупреждение: По време на почистване, устройството трябва да е изключено от източника на енергия. Опасност от токов удар!

Предупреждение: Преди мерките за поддръжка, изключете устройството и извадете щепсела от контакта.

Почистване на външната част на уреда

- За да запазите външния вид на Вашия уред, трябва да го почиствате периодично.
- Избършете цифровия панел и екрана с чиста и мека кърпа.
- Напръскайте с вода върху кърпата, а не директно върху повърхността на уреда. Това помага за равномерното разпределение на влажността върху повърхностите.
- Почистете вратите, дръжките и повърхностите на корпуса с мек препарат за миене, след това избършете ги с мека абсорбираща кърпа.

Предупреждение: Не използвайте остри предмети, т.к. могат да надраскат повърхностите. Не използвайте разреждател, автомобилен почистващ препарат, хлор, етерични масла, абразивни почистващи агенти или органични разтворители. Те могат да повредят повърхността на уреда и могат да причинят пожар.

Почистване на вътрешната част на уреда

- Вътрешната част на уреда трябва да се почиства периодично. Вътрешната част може да се почиства по-лесно тогава, когато в уреда има малко храни. За по-щателно почистване може да извадите рафтовете или кошницата.
- Избършете вътрешната част на уреда с разреден разтвор от натриев бикарбонат. Изплакнете с топла вода, като използвате гъба или влажна кърпа. Избършете рафтовете или кошницата старателно, преди да ги поставите обратно на място.
- Избършете добре всички подвижни повърхности и компоненти.

Почистване преди употреба

Преди да използвате уреда за първи път, измийте вътрешната част и всички вътрешни аксесоари с леко топла вода и с неутрален препарат за миене, за да отстраните специфичната миризма на нов продукт, след това изсушете ги добре.

Проверки

С цел безопасност извършвайте следните проверки след почистване на уреда:

- Уверете се, че щепселът на захранващия кабел е вкаран по съответстващ начин в уреда. Уверете се, че щепселът не е много горещ.
- Проверявайте захранващия кабел, за да се уверите, че не е пукнат или повреден. Ако забележите някаква повреда, свържете се с търговеца, от когото сте закупили този уред, или с нашия отдел за обслужване на клиенти.

Почистване на уплътнителите на вратите

Пазете уплътнителите на вратите чисти. Лепкавите храни и напитки могат да предизвикат залепване на уплътнителите за корпуса и могат да се скъсат, когато отворите вратата. Измивайте уплътнителите с мек препарат за миене на съдове и топла вода. След почистване изплакнете и избършете добре уплътнителите.

Размразяване

Фризерното отделение трябва да се размразява два или три пъти годишно, когато дебелината на леда е около 4 мм. За да размразите, следвайте стъпките по-долу:

- Настройте термостата на степен за максимална температура поне 12 часа преди размразяването.
- След като изтече този период, изключете уреда чрез изваждане на щепсела от източника на захранване с електроенергия.
- Извадете всички храни от уреда и ги увийте във вестникарска хартия, след което ги съхранявайте на хладно място и оставете вратата отворена.
- Когато размразяването приключи, отделението трябва да се почисти и избърше.
- Включете уреда с термостата, настроен на максимална температура, и изчакайте поне един час, преди да поставите храната обратно в уреда.
- След няколко часа термостатът може да се регулира обратно към първоначалната настройка.

Предупреждение: Не използвайте механични устройства или други средства за ускоряване на процеса за размразяване освен тези, които са препоръчани от производителя.

Предупреждение: Не използвайте електрически уреди на местата за съхраняване на храни в този уред, освен ако са от типа на тези, които се препоръчват от производителя.

10. ОТСТРАНЯВАНЕ НА НЕИЗПРАВНОСТИ

Ако имате проблеми с уреда или се притеснявате, че не функционира правилно, може да извършите някои прости проверки, преди да поискате специализирана техническа помощ. За тази цел, моля, вижте таблицата по-долу.

Предупреждение! Не се опитвайте да ремонтирате уреда сами. Ако проблемът продължава да съществува след извършване на посочените по-долу проверки, свържете се с оторизиран сервиз.

Проблем	Вероятна причина и решение
Уредът не функционира правилно.	Уверете се, че щепселът е поставен правилно в електрическия контакт и че бутонът за регулиране на температурата се намира в позиция OFF, Off или 0.
	Проверете предпазителя или захранващата верига; ако е необходимо, сменете предпазителя.
	Околната температура е твърде ниска. Опитайте да увеличите стайната температура, за да разрешите този проблем.
Отделенията излъчват неприятни миризми.	Може да се налага почистване на вътрешната част на уреда.
	Някои храни, съдове или опаковки излъчват миризми.

Уредът образува шумове.	Изброените по-долу шумове са нормални: - Шумове, причинени от функционирането на компресора. - Шумове, предизвикани от въздушното течение, произхождащо от вентилатора, в отделението за замразяване или в други отделения. - Шумолене, подобно на шума, който се образува от водата. - Тракания преди включване на компресора.
	Други необичайни шумове могат да имат една от причините по-долу и може да се налага предприемането на мерки: - Уредът не е нивелиран. - Задната страна на уреда се допира до стената. - Бутилките или съдовете се удрят едни в други.
Неадекватно охлаждане.	Мястото на поставяне добре ли е вентилирано? Уредът изложен ли е на пряка слънчева светлина, поставен ли е в близост до нагревател или печка? Често ли се отварят и затварят капачите? Съхраняват ли се продукти над линията, която маркира границата на зареждане? Образува ли се много лед в уреда?
Образува се конденз по външните повърхности на уреда.	Може да се образува конденз по външните повърхности на уреда и по вратата в горещи и влажни дни или в зависимост от мястото на инсталиране. Това явление възниква, когато влажността е висока и водните частици във въздуха се допрат до студени повърхности. Това е нормално. Отстранете конденза със суха попивателна кърпа.
Усеща се топлина около уреда.	Може да се усеща топлина около уреда, особено през лятото или при пускане в експлоатация. Уредът е оборудван с тръба, която предотвратява образуването на конденз. Топлината не влияе на продуктите във вътрешността на уреда.
Прекъсване на захранването с енергия	За да се предотврати излизането на студен въздух от уреда, затваряйте бързо неговата врата и дръжте вратата отворена най-кратко възможно време.
	Избягвайте вкарването на нови хранителни продукти в уреда, тъй като това ще доведе до повишаване на температурата във вътрешността на отделението.
	В случай на продължително прекъсване на захранването с електроенергия, поставете сух лед в уреда.
Проблеми на захранващия кабел	Ако захранващият кабел е повреден, трябва да се подмени със специален кабел, който е наличен при производителя или при неговия представител.
	Уредът трябва да се разположи така че щепселът да е лесно достъпен.
В случай на неизползване за дълго време	Извадете всички продукти от уреда и изключете щепсела от източника на захранване с електроенергия.
	Избършете вътрешността на уреда и останалата вода в него.
	За да се предотврати появата на мухъл и неприятни миризми, оставете вратата отворена, така че вътрешността на уреда да изсъхне напълно.
Транспорт	Изключете щепсела от източника на захранване с електроенергия.

	По време на преместване на уреда, уверете се, че крачетата му не повреждат хранващия кабел.
	Не допускайте крачетата да се удрят в стъпала, прагове и др.
Временно съхранение	Поставете парче дърво или друг подобен предмет между вратата и основния корпус, за да се възпрепятства пълното затваряне на вратата.
	Ако уредът не се използва, уверете се, че не го съхранявате на място, където играят деца.
	Ако дете влезе в отделението на уреда и вратата се затвори, възможно е детето да не може да отвори вратата отвътре.
Осветлението не функционира.	Светодиодът може да е повреден. Системата за контрол е дезактивирала осветлението защото вратата е била държана отворена твърде много време; затворете и отворете отново вратата за да активирате отново осветлението.
Може да чуете бълбукането на водата във вътрешността на уреда.	Това е нормално. Шумът се образува от хладилния агент, който циркулира през тръбите на уреда.

СЕРВИЗ И ОБСЛУЖВАНЕ НА КЛИЕНТИ

Използвайте само оригинални резервни части.

Когато се свързвате с нашия оторизиран сервизен център, уверете се, че имате под ръка следната информация: Наименование на модела и сериен номер.

Информацията може да бъде намерена на табелката с технически данни. Те подлежат на промяна без предварително уведомление.

ТЕХНИЧЕСКИ ДАННИ

Техническата информация се намира на табелката с технически данни на уреда и на енергийния етикет.

QR кодът на енергийния етикет, предоставен заедно с уреда, предлага уеб връзка към информацията в базата данни на EPREL относно постиженията на уреда.

Запазете енергийния етикет за бъдещи справки, заедно с ръководството за употреба и с всички други документи, предоставени заедно с този уред.

Също така, можете да намерите същата информация в базата данни на EPREL, като използвате връзката <https://eprel.ec.europa.eu> и наименованието на модела и серийния номер на продукта, които можете да намерите на табелката с технически данни на уреда.

За достъп до информация за вашия продукт в портала EPREL можете да сканирате кодовете по-долу:



Благодарим ви, че закупихте този продукт! Ако имате нужда от помощ във връзка с вашия продукт, посетете нашия уебсайт, като използвате връзките по-долу:

Получете ръководства за употреба: <https://www.heinner.ro>

Получете информация относно ремонтите: <https://www.heinner.ro>



Изхвърляне на отпадъците по начин, отговорен за околната среда

Можете да помогнете за опазването на околната среда!

Моля спазвайте местните разпоредби: Предайте нефункциониращото електрическо оборудване на център за събиране на отпадъци от електрическо оборудване.



HEINNER е регистрирана марка на компанията **Network One Distribution SRL**. Останалите търговски марки и наименованията на продуктите са търговски марки или регистрирани търговски марки на съответните им притежатели.

Нито една част от спецификациите не може да бъде възпроизвеждана под каквато и да е форма или средство, или използвана за получаване на производни като преводи, трансформации или адаптации, без предварителното съгласие на компанията NETWORK ONE DISTRIBUTION.

Copyright © 2013 Network One Distribution. Всички права запазени.

www.heinner.com, <http://www.nod.ro>

<http://www.heinner.com>, <http://www.nod.ro>



Този продукт е проектиран и произведен в съответствие със стандартите и нормите на Европейската общност.



Вносител: **Network One Distribution**

ул. Марчел Янку № 3-5, Букурещ, Румъния

Tel: +40 21 211 18 56, www.heinner.com, www.nod.ro

FAGYASZTÓLÁDA

Modell:

HCF-HS500EE++



- Teljes űrtartalom: 500 L
- Energia hatékonysági osztály: E

HEINNER

1. BEVEZETÉS

Kérjük, figyelmesen olvassa el az utasításokat, és őrizze meg a kézikönyvet későbbi tanulmányozás céljából. A kézikönyv célja a készülék beszerelésével, használatával és karbantartásával kapcsolatos minden szükséges tudnivalót rendelkezésére bocsátani. A készülék helyes és biztonságos használata érdekében, kérjük, hogy beszerelés és használat előtt olvassa el figyelmesen a használati kézikönyvet.

2. AZ ÖN CSOMAGJÁNAK TARTALMA

- ➔ **Fagyasztóláda**
- ➔ **Használati kézikönyv**
- ➔ **Jótállási bizonylat**

3. BIZTONSÁGRA VONATKOZÓ INFORMÁCIÓK

Az ön biztonsága és a helyes használat érdekében a készülék felállítása és első használata előtt olvassa el figyelmesen a felhasználó kézikönyvét, az ajánlásokkal és figyelmeztetésekkel együtt. A főleges tévedések és balesetek elkerülése érdekében fontos meggyőződni arról, hogy minden személy, aki a készüléket használja, ismeri a biztonságos működés módját és a biztonsági intézkedéseket. Őrizze meg ezt a kézikönyvet, és gondoskodjon arról, hogy a készülékkel együtt marad, ha azt elköltöztetnék vagy eladnák, s ily módon bárki használná az élettartama alatt, megfelelőképpen tájékozódhasson a használatáról és a szükséges biztonsági intézkedésekről. Életének és vagyonának biztonsága érdekében tartsa be a használati kézikönyv előírásait, mivel a mulasztásokból származó károkért a gyártó nem felel.

A gyermekek és más érzékeny személyek biztonsága

Az EN szabványnak megfelelően

A készüléket 8 év fölötti gyermekek, csökkent fizikai, érzéki vagy szellemi képességekkel, gyakorlattal vagy ismeretekkel rendelkezők csak akkor használhatják, ha felügyelik, vagy felkészítik őket a készülék biztonságos használatára, és ha megértik a készülék használatával járó veszélyeket. Tilos gyermekeknek játszani a készülékkel. A berendezés tisztítását és karbantartását gyerekek felnőttek felügyelete nélkül nem végezhetik.

Az IEC szabványnak megfelelően

A készülék nem használható csökkent értelmi, érzékszervi, vagy fizikai képességű személyek által (gyermeket is beleértve), vagy olyanok által, akik nem rendelkeznek a kellő mennyiségű tudással és tapasztalattal, csak felügyelet mellett, vagy ha a felügyeletért és a biztonságukért felelős személy megtanította őket a helyes használatra.

A csomagolást tartsa gyermekektől elzárt helyen. Vigyázat, fulladásveszély!

Hogy elkerülje a gyerekek bezáródását a készülék belsejébe, vagy áramütés elszenvedését, mielőtt kidobná a készüléket, húzza ki az aljzatból, vágja le az áramellátó kábelt (minél közelebb a készülékhez) és szerelje le a készülék ajtaját.

A 3 éves kort betöltött gyermekek kivehetnek és betehetnek élelmiszereket a hűtőszekrénybe (Ez az előírás csak az Európai Unió tagországaira érvényes).

Ha ez a mágneses ajtóval ellátott készülék, olyan régi készüléket helyettesít, amelynek ajtója, vagy fedele rugóval (retesszel) működik, mielőtt kidobná, bizonyosodjon meg, hogy a rugós rendszer használhatatlan. Így megelőzi, hogy a gyermekek bezáródjanak az eldobott hűtőszekrénybe.

A készülék jellegzetességeinek bármely megváltoztatása vagy módosítása veszélyes.

A tápkábel bármely megrongálódása rövidzárlatot, tüzet és/vagy áramütést okozhat.

Általános biztonsági intézkedések

FIGYELMEZTETÉS: Ezt a készüléket lakásokban és más hasonló egységekben való használatra gyártották:

- üzletek, irodák és más munkahelyek személyzetének konyhája;

- háztartási és szállodák, motelek és más hasonló tartózkodási hely típusú környezet;
- reggelit is felszolgáló panzió típusú környezet;
- catering típusú és ehhez hasonló, nem kereskedelmi alkalmazások.

FIGYELMEZTETÉS: Ne tároljon a készülékben robbanó anyagokat, mint például aeroszolos gyúlékony üzemanyagot tartalmazó sprayeket.

FIGYELMEZTETÉS: A veszély elkerülése érdekében, amennyiben a tápkábel sérült, ezt ki kell cseréltetni a gyártó, a gyártó szervizügynöke, vagy hasonló szakképesítéssel rendelkező személy által.

FIGYELMEZTETÉS: Ellenőrizze, hogy a hűtőszekrény szellőzőnyílásai szabadon álljanak.

FIGYELMEZTETÉS: Leolvasztáshoz kizárólag a gyártó által ajánlott módszereket használja, ne használjon gépi vagy más eszközt a leolvasztás gyorsítására.

FIGYELMEZTETÉS: Ne sértse meg a hűtőfolyadék keringési rendszerét.

FIGYELMEZTETÉS: Ne használjon elektromos eszközöket készülék élelmiszertároló rekeszeiben, kivéve, ha azok a gyártó által ajánlott típusba tartoznak.

FIGYELMEZTETÉS: A hűtőanyag és a szigetelőgáz gyúlékony. A készüléket csak hivatalos hulladékgyűjtő központba vigye kiselejtezéskor. Ne égesse el a készüléket.

FIGYELMEZTETÉS: A berendezés elhelyezése során figyeljen arra, hogy a tápkábelt ne nyomja össze és ne rongálja meg.

FIGYELMEZTETÉS: Ne helyezzen a berendezés mögé elosztókat vagy hordozható áramforrásokat.

FIGYELMEZTETÉS: A sérült tápkábelt hivatalos szerviznek kell kicserélnie.

Égők cseréje

FIGYELMEZTETÉS: A LED-es lámpát a felhasználó nem cserélheti ki! Ha a LED-lámpa megsérült, forduljon a hivatalos szervizközponthoz.

Ez a figyelmeztetés csak az égőkkel felszerelt hűtőkre vonatkozik (LED fény).

Hűtőfolyadék

A készülék hűtőfolyadék rendszere R600a (izobután) hűtőfolyadékot tartalmaz, amely egy természetes gáz, magas szintű környezeti kompatibilitással, de gyúlékony. Győződjön meg, hogy szállítás és felállítás idején a hűtőfolyadék keringési rendszerének egyetlen eleme sem rongálódott meg. A hűtőfolyadék (R600a) gyúlékony.

FIGYELMEZTETÉS: A hűtőszekrények hideghordozó közeget és veszélyes gázokat tartalmaznak. A hideghordozó közeget és a gázokat megfelelő módon kell eltávolítani, mert ezek szemsérüléseket okozhatnak vagy meggyúlhatnak. A készülék mozgatása előtt győződjön meg róla, hogy a hűtőkör csövezete nem sérült.



Figyelem: Tűzveszély/égő anyagok

A mélyhűtő körfolyam meghibásodása esetén:

- Kerülje a nyílt láng használatát és a tűzforrásokat.
- Alaposan szellőztesse ki a helyiséget, amelyben a készülék található. A készülék jellegzetességeinek bármely megváltoztatása vagy módosítása veszélyes.

Elektromos biztonság

1. Ne hosszabbítsa meg a tápkábelt.
2. Győződjön meg, hogy a dugó nem zúzódott össze és nem rongálódott meg. Az összezúzott vagy megrongálódott dugó túlhevülhet, és kigyulladhat.
3. Győződjön meg, hogy mindig hozzáférhet a tápkábelhez.
4. Ne rángassa a tápkábelt.
5. Ha meglazult az aljzat, amelybe a dugót be kell dugni, ne használja. Áramütés- és tűzveszély léphet fel.
6. A készüléket ne használja, ha a hűtőteret világító izzólámpa nem működik.
7. A berendezés csak 220~240V/50Hz, egyfázisú váltóáramú hálózatról működtethető. Amennyiben a felhasználó lakhelyén a feszültség értéke nem esik a fenti feszültség tartományba, a biztonsági előírásoknak való megfelelés céljából egy automata 350 W-nál nagyobb teljesítményű AC feszültségszabályozó berendezés használatát javasoljuk. A berendezést külön aljzatról kell működtetni, nem olyanról, amelyhez már más elektromos berendezések is csatlakoznak. A dugasznak kompatibilisnek kell lennie a földeléses aljzattal.

Mindennapos használat

A készülékben ne tároljon gyúlékony gázokat vagy folyadékokat. Robbanásveszély!

A készülék belsejében ne használjon elektromos készülékeket (pl. elektromos fagylaltgépet vagy mixert stb.)

Ha ki akarja húzni a konnektorból, mindig a dugót fogja, ne rángassa a kábelt.

A készülék műanyag komponensei mellé ne helyezzen forró tárgyakat.

Ne helyezzen élelmiszereket a légelvezető nyílás közvetlen közelébe, amely a berendezés belsejében, annak hátsó falán található.

A fagyott élelmiszert az élelmiszergyártó utasításainak megfelelően előcsomagolva tárolja.

Szigorúan tartsa be a készülék gyártójának a tárolásra vonatkozó ajánlásait. Tanulmányozza a tárolásra vonatkozó utasításokat.

A mélyhűtőben ne tároljon szénsavas italokat, mivel ez túlnyomást gyakorol az edényre, amely emiatt elrobbanhat, és megrongálhatja a készüléket.

A fagyasztott élelmiszerek fagyási sérülést okozhatnak, ha közvetlenül a mélyhűtőből kivéve fogyasztja.

Ne tegye ki a készüléket közvetlen napsugaraknak.

A gyertyákat, a nyílt lángú lámpákat és egyéb készülékeket tartsa minél távolabb a készüléktől, hogy ne gyúljon meg.

A készüléket szokványos háztartásban élelmiszerek és/vagy italok tárolására gyártották, amint ezt az a használati kézikönyv elírja. A készülék súlyos. Vigyázzon, amikor költözteti.

Ne nyúljon nedves/vizes kézzel a fagyasztott termékekhez, mert fagyégési sebeket, vagy bőrkárosodást szenvedhet.

Sose ne használja a fiókokat, az ajtókat stb. arra a célra, hogy ráálljon vagy posztamensként.

A kiolvasztott élelmiszereket ne fagyassza le újra.

Ne fogyasszon fagylaltot vagy jégkockát közvetlenül a mélyhűtőből, mert előídezhetheti a száj és az ajkak fagyási sérülését.

A tárgyak leesését, illetve a személyi sérüléseket vagy a berendezés megrongálódását elkerülendő, ne terhelje túl az ajtón található polcokat, továbbá ne helyezzen túl sok élelmiszert a zöldség és gyümölcs tárolására alkalmas fiókokba.

Ha a készülék ajtója huzamos ideig nyitva van, akkor a készülék rekeszeiben a hőmérséklet jelentősen megnő. Tisztítsa rendszeresen azokat a felületeket, amelyekkel az élelmiszerek érintkezhetnek, valamint a készülék lefolyó rendszerét is.

A nyers húst valamint a friss halat tárolja megfelelő edényekben, hogy ne érintkezzen más élelmiszerekkel.

Ha a fagyasztó készülék hosszú ideig üres, kapcsolja ki, takarítsa ki, törölje ki jól és hagyja az ajtóját nyitva, hogy megelőzze a penész keletkezését a készülék belsejében.

A hatékonyabb fagyasztás érdekében a „Super Freeze” funkciót 24 órával azelőtt kell aktiválni, hogy további élelmiszereket helyezne a készülékbe.

A „Super Freeze” funkció 48 óra elteltével automatikusan kikapcsol, és a fagyasztási hőmérséklet visszaáll a korábbi értékre.

Tisztítás és karbantartás

A karbantartási műveletek előtt kapcsolja ki a készüléket és húzza ki az aljzatból a dugót.

Ne tisztítsa a készüléket fémtárgyakkal, gőzzel működő tisztító készülékekkel, illó olajokkal, szerves oldószerekkel vagy súrló hatású porokkal.

A jégnek a készülékről való eltávolításához ne használjon éles tárgyakat.

Használjon műanyagkaparót.

Javítások

A készülék javításával kapcsolatos elektromos munkákat szakképzett villanyszerelőnek vagy szakmailag illetékes személynek kell elvégeznie.

A készüléket engedélyezett szervizben javíttassa, és kizárólag eredeti pótalkatrészeket használjanak.

4. TELEPÍTÉS

A berendezésnek az elektromos hálózatra való csatlakoztatása során szigorúan kövesse jelen kézikönyv erre vonatkozó utasításait.

Csomagolja ki a készüléket, ellenőrizze, hogy nem sérült-e a szállítás során.

Ha a készülék sérült, ne csatlakoztassa az áramforráshoz. Ha a készülék sérült, az esetleges sérüléseket jelentse azonnal a forgalmazónak, ahonnan a készüléket vásárolta. Ebben az esetben őrizze meg a csomagolást.

Javasoljuk, hogy a készülék villamos hálózatra csatlakoztatása előtt várjon legalább négy órát, hogy az olaj folyjon vissza a kompresszorba.

A készülék körül a levegőnek szabadon kell keringenie; szellőzés hiányában a készülék túlhevülhet. A megfelelő szellőzés érdekében tartsa be a szerelési utasításokat.

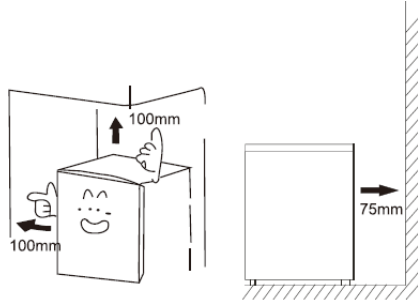
A berendezés hátsó része ne legyen túlságosan közel a falhoz, hogy elkerülhető legyen az érintkezés a felforrósodó alkatrészekkel, illetve ezek becsípődése (kompresszor, kondenzátor). A balesetek kockázatának elkerülése érdekében kövesse figyelmesen a berendezés üzembe helyezésére vonatkozó utasításokat.

A készüléket ne helyezze fűtőtestek vagy tűzhelyek közelébe.

Győződjön meg, hogy a dugóhoz a készülék beszerelését követően is hozzá lehet férni.

Ez a hűtőszekrény nem használható beépített készülékként.

Fontos! Szükséges, hogy a gép környezete jól szellőztetett legyen, lehetővé téve a meleg levegő széteszlődését, a megfelelő hatékonyságot és a csökkentett áramfogyasztást. Ennek érdekében a gép közvetlen környezetében megfelelő nagyságú térre / helyre van szükség. Javasolt egy 75 mm-es szabad tér kialakítása a gép hátánál, 100 mm a gép oldalainál és 100 mm a gép felső részénél.



A gépeket ne helyezze esővíz alá. A gép felső részénél megfelelő mennyiségű levegő kell áramoljon. A nem megfelelő áramlás a gép hatékonyságát befolyásolja. A gépeket hőforrástól távol helyezze el (védve a fűtőtestektől és a közvetlen napfénytől).

A valamely klímaosztályba tartozó hűtőkészülékek esetében:

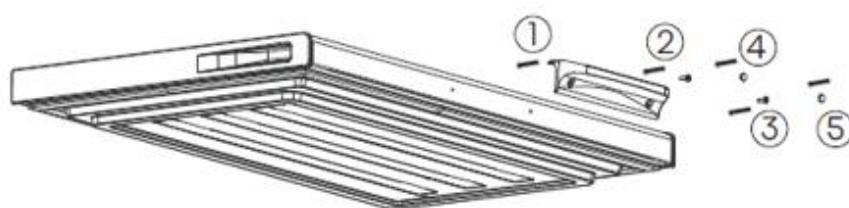
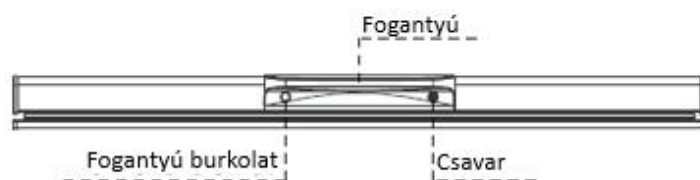
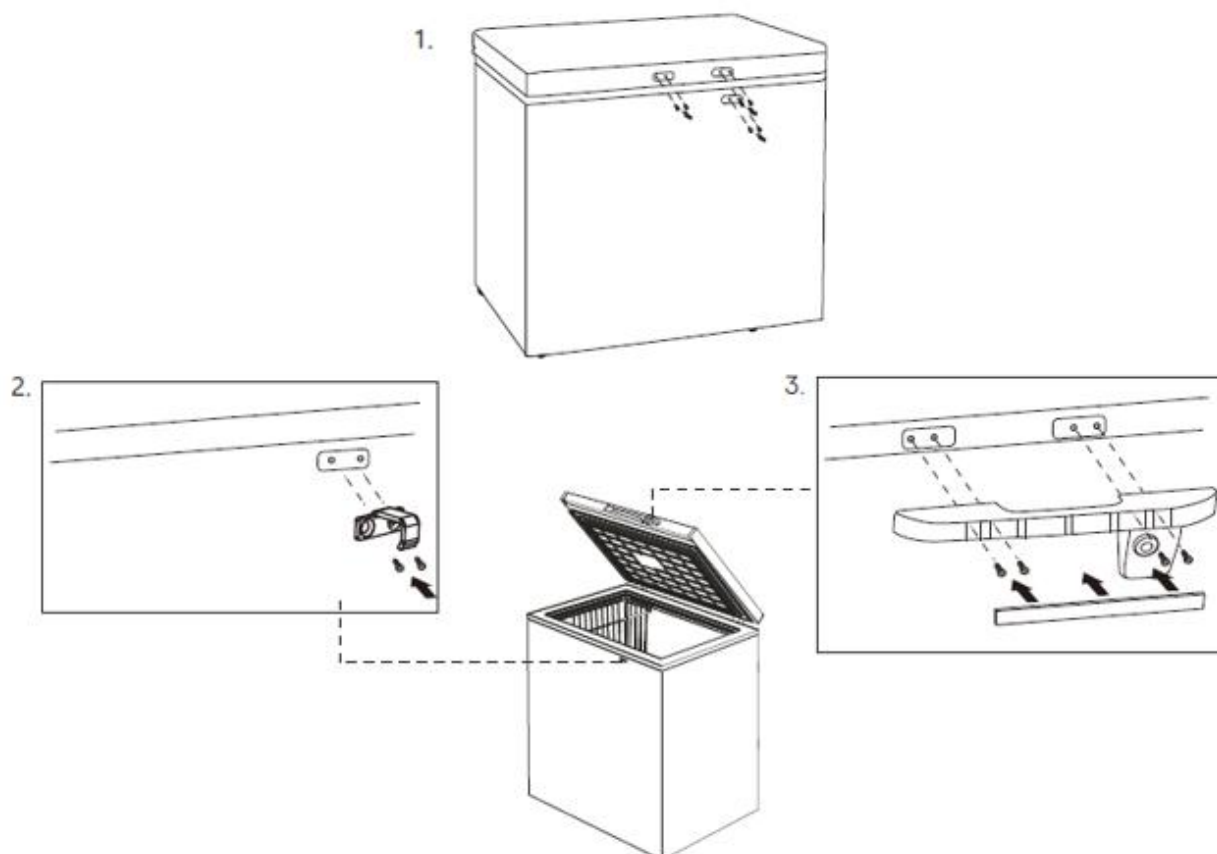
- kiterjesztett mérsékelt övi: Ezt a hűtőkészüléket 10 °C és 32 °C közötti környezeti hőmérsékleten való használatra tervezték (SN);
- mérsékelt övi: Ezt a hűtőkészüléket 16 °C és 32 °C közötti környezeti hőmérsékleten való használatra tervezték (N);
- szubtrópusi övi: Ezt a hűtőkészüléket 16 °C és 38 °C közötti környezeti hőmérsékleten való használatra tervezték (ST);
- trópusi övi: „Ezt a hűtőkészüléket 16 °C és 43 °C közötti környezeti hőmérsékleten való használatra tervezték (T);

Szint-kiegyenlítés

Ezt a gépet azonos felületű helyre tegye, elkerülve a gép rezgését. A kiegyenlítés érdekében a gép függőlegesen kell álljon, mindkét kiegyenlítő tartozék a földhöz tökéletesen kell tapadjon. A kiegyenlítő szerkezet ki- és becsavarásával is igazíthat a gép szintjén.

A megfelelő felszerelés érdekében ezt a terméket a padló további részével azonos szintű vízszintes és kemény felületre kell helyezni. Ezen felületek szilárdsága lehetővé kell tegye a teljesen feltöltött készülék súlyának megtartását.

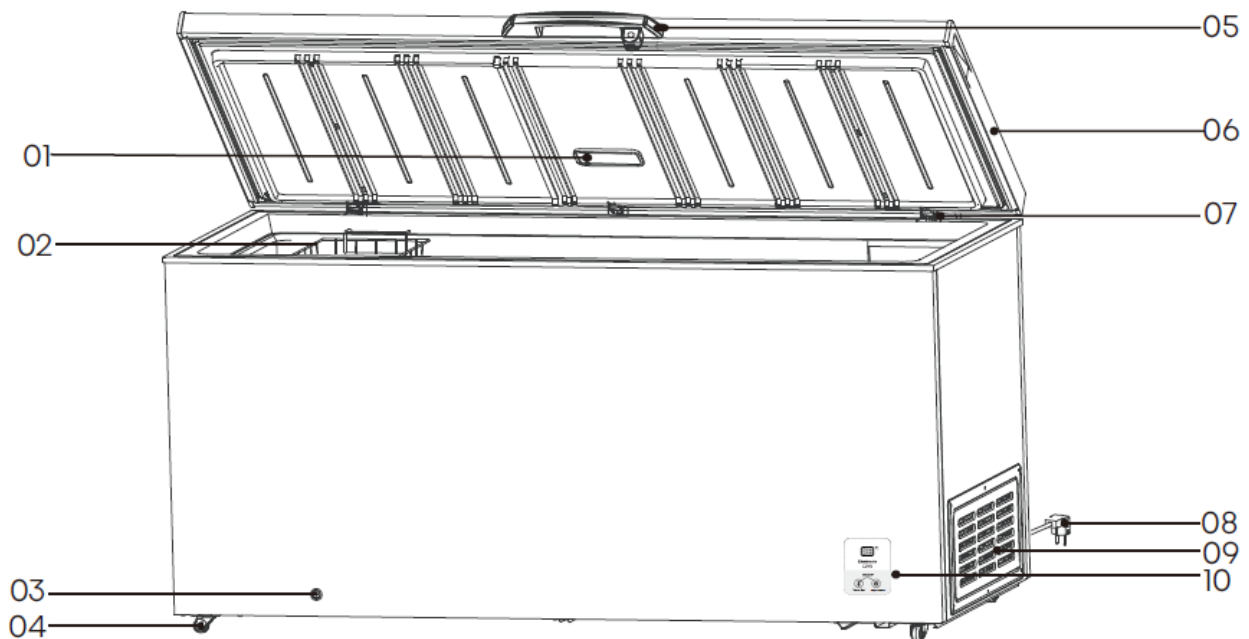
A fogantyú felszerelése



Amennyiben a készüléket nem használják, mindig ügyeljen arra, hogy az ajtó zárva legyen, hogy megakadályozza, hogy a gyermekek játszanak vele.

Az ajtó kulcsait nem szabad a gyermekek számára könnyen elérhető helyen hagyni.

5. TERMÉKLEÍRÁS



1. LED-es fényjelző	6. Ajtó
2. Kosár	7. Zsanér
3. Vízelvezető nyílás	8. Tápkábel csatlakozóval
4. Kerék	9. Oldalsó fedél
5. Fogantyú	10. Vezérlőpanel

A termék lehető leghatékonyabbá tétele érdekében kérjük, helyezze a polcokat és a fiókokat a fenti ábrán látható pozíciókba.

Vizes kézzel soha ne nyúljon a fagyasztó egység belső részéhez vagy a lefagyott élelmiszerhez. Ez fagydaganatot okozhat.

Ha a készülékhez kulcs tartozik, azt olyan helyen kell tárolni, ahová a gyermekek nem férhetnek hozzá, távol a hűtőberendezéstől.

A felső kép csak tájékoztató jellegű; a beállítás termékfüggő.

6. A TERMÉK HASZNÁLATA

Használat előtt

Távolítsa el a csomagoló anyagot, a ragasztó szalagot, stb. és hagyja nyitva az ajtókat, hogy a készülék szellőzzön.

A készüléket szállítás előtt megtisztították. Ugyanakkor ajánlott a kiszállítás után kitörölni a belső részeit.

Dugja be a kábel csatlakozóját egy földelt, egyfázisú 220-240V fali dugaszba.

Hagyja a készüléket körülbelül 1 órán keresztül működni, hogy a rekesz lehűljön, mielőtt tárgyakat helyezne a készülékbe.

A fagyasztó rekesz használata

A fagyasztótér alkalmas fagyasztást igénylő élelmiszerek, például hús, hal, jégkrém és egyéb romlandó termékek tárolására.

Figyelem! Bizonyosodjon meg róla, hogy az üvegeket nem hagyja a fagyasztóban a szükségesnél tovább, mivel eltörhetnek. A palackozott vagy konzervált folyadékok a megnövekedett térfogat miatt robbanásveszélyesek, ezért nem tárolhatók a fagyasztótérben.

Újraindítás előtt várjon 5 vagy több percet

Az egység kikapcsolása utáni azonnali újraindítása a biztosítékok kiolvadását és a megszakító működését okozhatja, a kompresszor túlterheltté válhat és/vagy más károk keletkezhetnek.

Hatékony használat

Az elektromos áram használat csökkentése érdekében tartsa be az alábbi utasításokat.

- A hideg levegő távozásának megakadályozására gyorsan csukja be az ajtót és csak a szükséges ideig tartsa nyitva.
- A készüléket egy jól szellőző helyre kell helyezni.
- A készülékbe ne tegyen nagy víztartalmú tengeri gyümölcsöt.
- Az alacsony energiafogyasztás érdekében minden tartozékot, például a polcokat, fiókokat és az ajtópolcokat az előre meghatározott pozícióban kell elhelyezni.

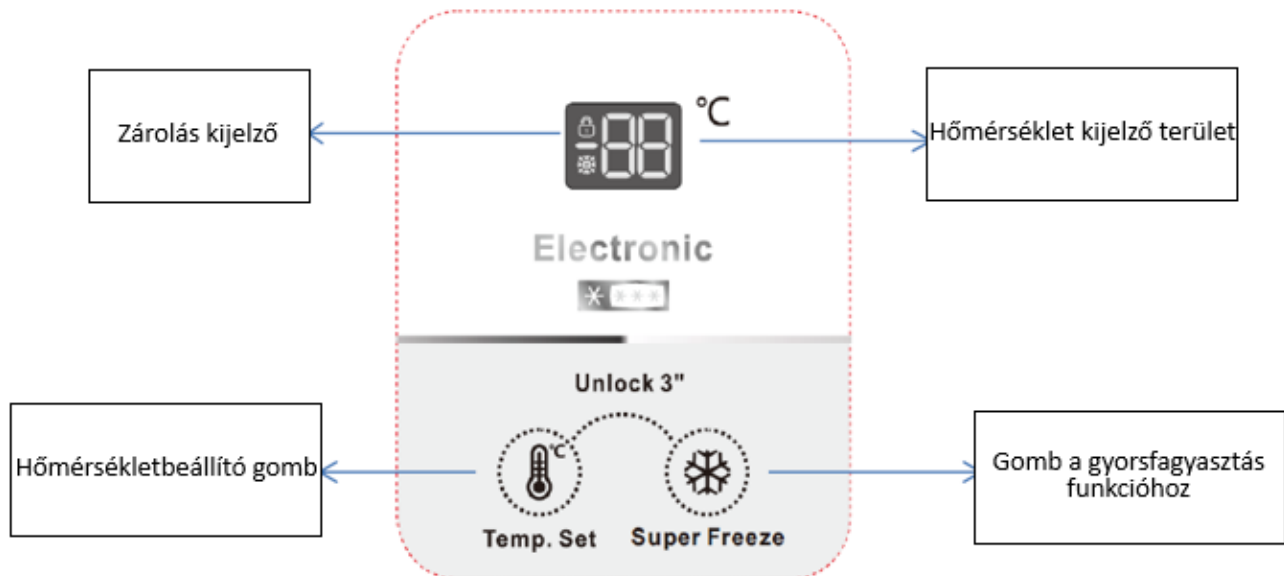
Ellenőrzés

A biztonság érdekében a tisztítás után ellenőrizze a következőket:

- A tápkábel dugasa megfelelően van bedugva az aljzatba? Ellenőrizze, hogy a dugasz nem túl meleg.
- Győződjön meg, hogy a tápkábelen nincsenek sérülések vagy repedések. A legkisebb sérülés tapasztalásakor vegye fel a kapcsolatot a forgalmazóval vagy a vevőszolgálattal.

Vezérlőpanel

Az üzemmód vezérlésére szolgál, és a készülék elején található.



Megjegyzés: Ez az adat csak tájékoztató jellegű. A tényleges termék ettől eltérhet.

Tanács

Mivel a kijelzett hőmérséklet nem a tényleges hőmérséklet, hanem a célhőmérséklet, a készülék belsejében a hőmérséklet a tárolt élelmiszerektől függően változik.

Feloldás

Ha a gombzár ikon világít, az azt jelenti, hogy a hűtőszekrény gombjai zárolva vannak.

Ha a „Temp. set” és „Super Freeze” gombokat megnyomja és kb. 3 másodpercig lenyomva tartja, a zárjelző kialszik, a gombok feloldódnak, és a hőmérséklet és a funkciók beállíthatók.

Ha a készülék indításától számított 5 perc elteltével kb. 20 másodpercig nem nyom meg egyetlen gombot sem, a gombok automatikusan zárolódnak. Ha körülbelül 60 másodpercig nem nyomják meg a gombot, a kijelző kialszik. Bármelyik gomb megnyomásakor a jelző ismét kigyullad. A gombok nem zárolódnak, és a jelző a készülék bekapcsolásától számított 5 percen belül kigyullad.

Hőmérsékletszabályozás

Amikor a gombok feloldásra kerülnek, minden alkalommal, amikor a „Temp. set” gomb megnyomódik, a

hőmérséklet-kijelzőn megjelenő érték a következő sorrendben fog változni: „-14->-15->-16...-22->-23->-24->-14”.

Körülbelül 2 másodperccel a hőmérséklet beállítása után a beállított hőmérséklet értéke 5 alkalommal villog, és a beállítás aktiválódik.

„Super Freeze” funkció kapcsolása

A gyorsfagyasztás gomb megnyomása után, amikor a Super Freeze funkció nem aktív és a gombok nincsenek zárva, a hőmérséklet kijelző területén „-25” jelenik meg és a Super Freeze ikon világít. Ha ekkor nem nyom meg egyetlen gombot sem, akkor a hőmérséklet-kijelző területen a „-25” érték 5 alkalommal villog, és a „Super Freeze” funkció beállítása aktiválódik.

A „Super Freeze” funkcióval gyors előfagyasztási és fagyasztási sorrend programozható a fagyasztórekeszben. Ez a funkció felgyorsítja a friss élelmiszerek fagyasztását, ugyanakkor megvédi a már tárolt élelmiszereket a túlmelegedéstől.

Friss élelmiszerek lefagyasztásához aktiválja a „Super Freeze” funkciót legalább 24 órával az élelmiszerek fagyasztóba helyezése előtt.

Ha a gombok feloldva vannak, a „Super Freeze” funkció a gyorsfagyasztás gomb megnyomásával kikapcsolható. A gyorsfagyasztógomb megnyomásakor a „Super Freeze” ikon 5 alkalommal villog, hogy emlékeztesse a felhasználót, hogy a „Super Freeze” funkció aktív.

A „Super Freeze” funkció aktiválását követő folyamatos kényszerfagyasztás után a funkció automatikusan kikapcsol, és a fagyasztási hőmérséklet visszatér a korábbi értékre.

Megjegyzés: A „Super Freeze” funkció lehetővé teszi a gyors fagyasztást, de növeli az áramfogyasztást.

A készülék automatikusan elmenti a beállításokat az áramellátás megszakadása előtt, és az áramellátás helyreállása után aktiválhatja ezeket a beállításokat, de a „Super Freeze” funkció aktiválása nem kerül elmentésre.

Hiba és hibaelhárítás

Az „E1” üzenet megjelenése a hőmérséklet-kijelzőn a készülék hőmérséklet-érzékelőjének hibáját jelzi. Bár az áramköri lap automatikusan szabályozza a működést, a szükséges javítás elvégzése érdekében időben forduljon a szervizközpontoz.

A készülék leírása

Beszereles: A készülék beszereléséhez szükséges bármely villamos munkát szakképzett villanyszerelő végezze.

Figyelmeztetés: A JELEN KÉSZÜLÉKET FÖLDELŐRENDSZERHEZ KELL CSATLAKOZTATNI.

Bármely elektromos csatlakoztatás elvégzése előtt, biztosítsa az alábbiakat:

- Az elektromos hálózathoz való csatlakoztatás.
- Az elektromos biztonság csak akkor biztosított, ha a lakása földelő rendszere megfelel az érvényes helyi előírásoknak.
- Ne rongálja meg a folyadékhűtő áramkört.
- Az áramütésveszély elkerülése érdekében ne csavarja meg, ne nyújtsa ki és ne rángassa a tápvezetékét.
- A készülék élelmiszertároló reteszeiben kizárólag a gyártó által ajánlott típusú villamos készüléket használjon.
- Győződjön meg arról, hogy a csatlakozóaljzat megfelelő a készülék maximális teljesítményéhez (a tápvezeték biztosítékainak áramerőssége 13 amper kell, hogy legyen).
- A tápfeszültség meg kell, hogy feleljen a műszaki előírásoknak és a készülék műszaki adattábláján feltüntetett adatoknak.
- A készüléket a hatályban lévő jogszabályoknak megfelelően kell csatlakoztatni a földelő berendezéshez.
- Az elektromos csatlakozóaljzatnak könnyen hozzáférhetőnek kell lennie.
- Ha a lakásában található csatlakozóaljzatok nem felelnek meg annak a dugaszolóknak, mellyel a készülék el van látva, a csatlakozóaljzat kicserélése érdekében lépjen kapcsolatba egy szakképzett villanyszerelővel.
- Nem ajánlott hálózati adapterek, elosztók vagy hosszabbító vezetékek használata.

7. AZ ÉLELMISZER TÁROLÁSA

Élelmiszer fagyasztásakor bizonyosodjon meg, hogy az nem érintkezik a fagyasztó belső felületével.

A két csillaggal jelölt fagyasztó a gyorsfagyasztott élelmiszerek tárolására, fagyalt készítésére vagy tárolására és jégkocka készítésére alkalmas.

Az egy, két és három csillagos fagyasztó a friss ételek fagyasztására nem alkalmas.

Élelmiszer fagyasztásakor tárolja ezeket hermetikusan záródó edényekben vagy tasakokban, amelyek izmentesek, vízzáró képességűek és nem tartalmaznak mérgező anyagokat, elkerülve a tárolt élelmiszerek kiszáradását és az ételszag kiáradását.

A forró ételt kell hagyni hogy hűljön le szobahőmérsékletre, csak ezt követően tegyük a fagyasztóba. Ellenkező esetben befolyásolják a többi élelmiszer állapotát, illetve megnövekszik az elektromos energia fogyasztás is.

Sorszám:	Fagyasztó rész típusa:	Javasolt tárolási hőmérséklet [°C]	Élelmiszer
1	Hűtés	+2~+6	Tojás, főtt ételek, csomagolt élelmiszer, gyümölcs és zöldség, tejtermék, a sütemények és italok fagyasztása nem megengedett.
2	(***)*-Fagyasztás	≤-18	A tenger gyümölcsei, hal, garnélarák, rákfélék, akvakultúra-termékek és a húsfélék fagyasztása javasolt (javasolt tárolási idő 3 hónap, a tárolási idő növekedésével fokozatosan veszítenek az ízükből és tápértékükből.)
3	***-Fagyasztás	≤-18	A tenger gyümölcsei, hal, garnélarák, rákfélék, akvakultúra-termékek és a húsfélék fagyasztása nem javasolt (javasolt tárolási idő 3 hónap, a tárolási idő növekedésével fokozatosan veszítenek az ízükből és tápértékükből.)
4	** -Fagyasztás	≤-12	A tenger gyümölcsei, hal, garnélarák, rákfélék, akvakultúra-termékek és a húsfélék fagyasztása nem javasolt (javasolt tárolási idő 2 hónap, a tárolási idő növekedésével fokozatosan veszítenek az ízükből és tápértékükből.)
5	*-Fagyasztás	≤-6	A tenger gyümölcsei, hal, garnélarák, rákfélék, akvakultúra-termékek és a húsfélék fagyasztása nem javasolt (javasolt tárolási idő 1 hónap, a tárolási idő növekedésével fokozatosan veszítenek az ízükből és tápértékükből.)

8. TIPPEK ÉS HASZNOS TANÁCSOK

Tippek a villamosenergia-megtakarításhoz

- Kövesse az alábbi tanácsokat az energiatakarékosság érdekében.
- Az energiatakarékos üzemmód megőrzése miatt kérjük, ne hagyja sok ideig nyitva a készülék ajtóit.
- Győződjön meg róla, hogy a készülék nem valamely hőforrás közelében lett felállítva. (Pl. direkt napsütés, elektromos sütő vagy gázkályha stb.)
- Ne állítsa a hűtőszekrény részlegeinek hőmérsékletét alacsonyabbra mint ahogyan az szükséges.
- Ne helyezzen be a készülékbe meleg ételt vagy párolgó folyadékot.

- A készüléket jól szellőző, nedvességtől mentes helyiségbe szerelje fel. Kérjük olvassa el a készülék beüzemeléséről szóló fejezetet.
- Ha a készülék leíró ábrája a fiókok, a gyümölcs- és zöldségkosár és a polcok helyes konfigurációját jelzi, kérjük, ne változtassa meg ezt a konfigurációt, mivel azt kifejezetten a villamosenergia-hatékonyság érdekében tervezték.

Ajánlatok a friss élelmiszerek hűtött tárolásához

- Ne helyezzen a hűtő részbe vagy a mélyhűtő részbe forró ételeket, ugyanis a belső hőmérséklet miattuk nőni fog, így a kompresszor többet kell dolgozzon, tehát nőni fog a készülék elektromos energia fogyasztása is.
- Földje be vagy csomagolja be az ételeket, élelmiszereket, különösen abban az esetben, ha ezek erős szagot árasztanak.
- Helyezze el az élelmiszereket megfelelő módon, azaz úgy, hogy a levegő szabadon keringhessen körülöttük.
- Győződjön meg róla, hogy a fagyasztott élelmiszereket a kereskedők megfelelő módon tárolták.
- A kiolvasztás után az élelmiszerek gyorsan romlanak, és ezeket nem szabad újra fagyasztani.
- Ne haladja meg az élelmiszergyártó által megjelölt tárolási időszakot.

A készüléke mozgatása

- Húzza ki a dugót az áramforrásból, és szakítsa meg az áramellátást.
- Vegye ki az összes ételt a készülékből.
- Használjon ragasztószalagot a levehető alkatrészek, például a polcok és a gyümölcs- és zöldségfiókok rögzítésére.
- Zárja le jól a fagyasztó ajtaját, és rögzítse ragasztószalaggal, hogy megakadályozza annak kinyílását a szállítás közben.
- A mozgás közben a maximális dőlésszög nem haladhatja meg a 45°-ot, hogy elkerülje a hűtőrendszer meghibásodását.
- A padló megkarcolódásának elkerülése érdekében a készülék lábait vagy kerekét először fóliába kell csomagolni. A készülék kényszerített mozgatása tilos.
- Ne az ajtónál, a felső fedélen vagy a csöveknél fogva mozgassa a készüléket, amikor fejjel lefelé helyezkedik el.
- Ne helyezze a készüléket fejjel lefelé.

A készülék kikapcsolása

Ha a készüléket hosszabb időre szeretnénk leállítani, az alábbi lépéseket be kell tartani a penészképződés megelőzése érdekében.

1. Vegyen ki minden élelmiszert a készülékből.
2. Húzza ki a csatlakozót az elektromos hálózathoz.
3. Tisztítsa ki és szárítsa meg jól a készülék belsejét.
4. Győződjön meg róla, hogy az ajtók nyitva vannak, és nem akadályozzák a levegő keringését a készülék belsejében.

9. TISZTÍTÁS ÉS KIOLVASZTÁS

Tisztítás

Higiéniai okokból a készüléket (ide értve a külső és belső tartozékait is) rendszeresen tisztítani kell, legkevesebb kéthavonta egyszer.

Figyelmeztetés: A készüléket húzza ki az elektromos hálózathoz a tisztítás idejére. Áramütés veszély!

Figyelmeztetés: A karbantartási műveletek előtt kapcsolja ki a készüléket és húzza ki az aljzatból a dugót.

A készülék külsejének tisztítása

- Annak érdekében, hogy a készülék megfelelő maradjon, időközönként szükséges megtisztítani.
- Törölje le egy lágy és tiszta törlőkendővel a digitális kijelzőt.
- Szórjon vizet a törlőkendőre és ne közvetlenül a készülék felületére. Ez a módszer segít a felületeken egyenletesen elosztani a nedvességet.
- Tisztítsa meg az ajtókat, fogantyúkat és a külső burkolatot egy finom tisztítószerrel, majd törölje le egy puha törlőkendővel.

Figyelmeztetés: Ne használjon éles tárgyakat, mert ezek megkarcolhatják a felületeket. Ne használjon hígítót, autó-tisztítószeret, klórt, illóolajakat, maró hatású vegyszereket vagy szerves oldószereket. Ezek megrongálhatják a készülék felületét és tüzet okozhatnak.

A készülék belsejének tisztítása

- A készülék belsejét időközönként tisztítani kell. A készülék belső felét könnyebb olyankor takarítani, amikor nincs benne sok élelem. Az alaposabb tisztítás érdekében eltávolíthatja a polcokat vagy a kosarat.
- Törölje át a készülék belső felületeit szódabikarbónás oldattal. Öblítse le meleg vízzel, használjon egy kicsavart szivacsot vagy rongyot. A polcokat vagy a kosarat alaposan törölje át, mielőtt visszahelyezné őket.
- Jól töröljön le minden felületet és az eltávolítható tartozékokat is.

Használat előtti tisztítás

Mielőtt először használná, törölje le a készülék belsejét és minden belső tartozékát langyos vízzel és semleges tisztítószerrel, hogy elűzhesse az új termékekre jellemző szagot, majd jól szárítsa ki a készüléket.

Ellenőrzések

A biztonság érdekében tisztítás után végezze el a következő ellenőrzéseket:

- Győződjön meg róla, hogy a tápkábel csatlakozója megfelelően be van dugva a fali aljzatba. Győződjön meg róla, hogy az aljzat nem túl forró.
- Ellenőrizze, hogy a tápkábel nem repedt vagy sérült-e meg. Ha bármilyen sérülést észlel, forduljon a kereskedőhöz, akitől ezt a készüléket vásárolta, vagy ügyfélszolgálatunkhoz.

Az ajtó garnitúrák tisztítása

Az ajtó garnitúrákat igyekezzen tisztán megőrizni. A ragadós élelmiszerek és italok hozzáragaszthatják a garnitúrákat a vázhoz, így elszakadhatnak amikor az ajtót nyitja. Mossa le az ajtó tömítéseket enyhe tisztítószerrel és meleg vízzel. Tisztítás után öblítse le és jól törölje át az ajtó tömítéseit.

Leolvasztás

A fagyasztóteret évente két-három alkalommal kell leolvasztani, amikor a jég vastagsága körülbelül 4 mm. A leolvasztáshoz kövesse az alábbi lépéseket:

- A leolvasztás előtt legalább 12 órával állítsa a termosztátot a maximális hőmérsékleti beállításra.
- Ezen időtartam letelte után áramtalanítsa a készüléket a konnektornak az áramellátásból való kihúzásával.
- Vegye ki az összes ételt a készülékből, és csomagolja be újságpapírba, majd tárolja hűvös helyen, és hagyja nyitva az ajtót.
- A leolvasztás befejeztével a rekeszt meg kell tisztítani és ki kell törölni.
- Kapcsolja be a készüléket úgy, hogy a termosztátot a maximális hőmérsékleti beállításra állítsa, és várjon legalább egy órát, mielőtt az élelmiszereket visszatenné a készülékbe.
- Néhány óra elteltével a termosztátot vissza lehet állítani az eredeti beállításra.

Figyelmeztetés: Leolvasztáshoz kizárólag a gyártó által ajánlott módszereket használja, ne használjon gépi

vagy más eszközt a leolvasztás gyorsítására.

Figyelmeztetés: Ne használjon elektromos eszközöket készülék élelmiszertároló rekeszeiben, kivéve, ha azok a gyártó által ajánlott típusba tartoznak.

10. HIBAELHÁRÍTÁS

Abban az esetben, ha a készülékkel gondjai vannak, vagy úgy látja, hogy nem működik megfelelően, elvégezhet néhány egyszerű ellenőrzési művelet mielőtt szakszervizhez fordulna. Ennek érdekében kérjük olvassa el az alábbi táblázatot.

Figyelmeztetés! Ne próbálja házilag megjavítani a készüléket. Ha a probléma az alábbi ellenőrzések elvégzése után is fennáll, forduljon hivatalos szervizhez.

Probléma	Lehetséges ok és a megoldás
A készülék nem működik megfelelően.	Győződjön meg arról, hogy a csatlakozó megfelelően be van dugva a csatlakozóaljzatba, valamint hogy a hőmérsékletszabályozó gomb OFF, Off vagy 0 állásban van.
	Ellenőrizze az áramforrás biztosítékát vagy áramkörét és ha szükséges cseréljen biztosítékot.
	Lehet, hogy a szoba hőmérséklete túl alacsony. Próbálja növelni a szoba hőmérsékletét, hogy elhárítsa ezt a problémát.
A rekeszek kellemetlen szagokat bocsátanak ki	Elképzelhető, hogy szükséges alaposan kitisztítani a hűtőszekrény belsejét.
	Bizonyos élelmiszerek, csomagolóanyagok vagy tárolóedények szagosak lehetnek.
A készülék hangokat bocsát ki.	Az alábbi hangok normálisak: - A kompresszor működése miatt keletkező hangok. - A ventilátor által kifújt levegő okozta hangok a mélyhűtő részben vagy más részeken. - A vízcsepegéshez hasonló csobogás. - A kompresszor indulása előtti csattanások.
	Más furcsa hangok az alábbi okok miatt jelentkezhetnek és ez esetben lehetséges, hogy intézkedésre van szükség: - A készülék nem kiegyensúlyozott. - A készülék hátsó része hozzáér a falhoz. - Egy másnak ütköző palackok vagy tartályok.
Nem megfelelő fagyasztás.	Megfelelően szellőzik a helyszín? A készülék közvetlen napfénynek van kitéve, fűtőtest vagy kályha közelében található? Gyakran nyitják és zárják a fedeleket? A termékeket a terhelhetőségi határvonalon túl tárolják? Sok jég képződik a készülékben?
A készülék külső felületein kondenzáció képződik.	A készülék külső felületein és az ajtón a forró és párás napokon, illetve a telepítés helyétől függően kondenzvíz képződhet. Ez a jelenség akkor jelentkezik, amikor a páratartalom magas, és a levegőben lévő vízcsepccék eléri a hideg felületeket. Ez normális jelenség. Törölje le a kondenzációt egy száraz ruhával.

A készülék körül meleg érződik	A készülék körül hőt érezhet, különösen nyáron vagy indításkor. A készüléket olyan csővel látták el, amely megakadályozza a páralecsapódást. A hő nem befolyásolja a készülékben lévő termékeket.
Az áramellátás megszűnése	A hideg levegő kiáramlásának elkerülése érdekében csukja be hamar a készülék ajtaját, és a lehető legkevesebb ideig tartsa nyitva.
	Kerülje az új élelmiszerek készülékbe helyezését, ez ugyanis megnöveli a retesz belsejének a hőmérsékletét.
	Hosszú ideig tartó áramszünet esetén helyezzen szénsavas jeget a készülékbe.
A tápvezeték meghibásodása	A megrongálódott tápvezetékot cserélje ki a gyártónál vagy a gyártó képviselőjénél rendelkezésre álló sajátos vezetékre.
	A készüléket úgy helyezze el, hogy a csatlakozóaljzat könnyen hozzáférhető legyen.
Ha hosszabb ideig nem használják	Távolítson el minden terméket a készülékből, és csatlakoztassa le az elektromos áramforrásról.
	Törölje ki a készülék belsejét és a benne maradt vizet.
	A penész és a kellemetlen szagok elkerülése érdekében hagyja nyitva a készülék ajtaját, hogy a készülék belseje teljesen kiszáradjon.
Szállítás	Húzza ki a dugót a tápegységből.
	A készülék szállítása közben bizonyosodjon meg arról, hogy a készülék lábai nem károsítják meg a tápvezetékot.
	Ne hagyja, hogy a készülék lábai a lépcsőkhöz, a küszöbökhez, stb. ütdjjenek.
Ideiglenes tárolás	Az ajtó teljes becsukódásának elkerülése érdekében helyezzen egy darab fát vagy egy hasonló tárgyat az ajtó és a főegység közé.
	Ha a készüléket nem használják, győződjön meg róla, hogy nem tárolja olyan helyen, ahol a gyermekek játszhatnak.
	Ha egy gyermek bemegy a készülék reteszébe és az ajtó becsukódik, megtörténhet, hogy belülről nem tudja a készülék ajtaját kinyitni.
Nem működik a világítás.	A LED világítótest meghibásodhatott. A készülék ajtója túl sokáig volt nyitva és a rendszer automatikusan lekapcsolta a belső világítást; csukja be és újra nyissa ki az ajtót a világítás elindítása érdekében.
A készülékben hallani lehet a víz bugyborékolását.	Ez normális jelenség. A zajt a készülék csöveiben keringő hűtőközeg okozza.

SZERVIZ ÉS ÜGYFÉLSZOLGÁLAT

Kizárólag eredeti cserealkatrészeket használjon.

Mielőtt felvenné a kapcsolatot az engedélyezett szakszervizünkkel, győződjön meg róla, hogy a következő adatok a rendelkezésére állnak: Modell megnevezése és sorozatszám

Ezeket az adatokat a készülék műszaki adattábláján találja. Ezek az adatok előzetes értesítés nélkül is megváltoztathatók.

MŰSZAKI ADATOK

A termék műszaki adatai a készülék műszaki adattábláján és az energiacímkéjén vannak feltüntetve.

A hűtőszekrény energiacímkéjén található QR-kód egy internetes linket biztosít a készülék teljesítményével kapcsolatos információkhoz, melyek az EPREL adatbázisban találhatóak.

Utólagos tanulmányozás céljából, őrizze meg az energiacímkét a használati útmutatóval valamint a készülék egyéb dokumentumaival együtt.

Úgyszintén, ezeket az információkat az EPREL adatbázisban is megtalálja. Ennek érdekében használja a következő linket: <https://eprel.ec.europa.eu> és adja meg a termék megnevezését és sorozatszámát, amelyeket a készülék műszaki adattábláján talál.

A termékével kapcsolatos információk eléréséhez az EPREL portálon beolvashatja az alábbi kódokat:



Köszönjük, hogy termékünket választotta! Ha termékével kapcsolatosan további információra van szüksége, keresse fel honlapunkat az alábbi linkeket használva:

A használati útmutatókat innen töltheti le: <https://www.heinner.ro>

A javításokra vonatkozó adatokat itt találja: <https://www.heinner.ro>



A hulladékok környezetfelelős eltávolítása

Segíthet a környezet védelmében!

Kérjük, tartsa be a helyi rendelkezéseket: a nem működő elektromos berendezéseket a használt elektromos hulladékokat gyűjtő központba szolgáltatassa be.



A HEINNER a Network One Distribution SRL(KFT) társaság által bejegyzett védjegy. A többi márkajelzés és a termékek megnevezése kereskedelmi vagy az illető birtoklók által bejegyzett márkanevek.

A műszaki leírások egyik része sem reprodukálható semmilyen formában és semmilyen módon, és nem használható fel fordításra, átváltoztatásra vagy alkalmazásra a NETWORK ONE DISTRIBUTION társaság előzetes beleegyezése nélkül.

Copyright © 2013 Network One Distribution. Minden jog fenntartva.

www.heinner.com, <http://www.nod.ro>

<http://www.heinner.com>, <http://www.nod.ro>



A terméket az Európai Közösség előírásainak és jogszabályainak megfelelően tervezték és gyártották.



Importator: **Network One Distribution**

Str. Marcel Iancu, nr. 3-5, București, România

Tel: +40 21 211 18 56, www.heinner.com, www.nod.ro