

ЩОДЕННИЙ ДОВІДНИК З УСУНЕННЯ НЕСПРАВНОСТЕЙ



ДЯКУЄМО ЗА ПРИДБАННЯ ВИРОБУ INDESIT.
Для отримання більш повної допомоги зареєструйте свій прилад на веб-сайті:
www.indesit.com

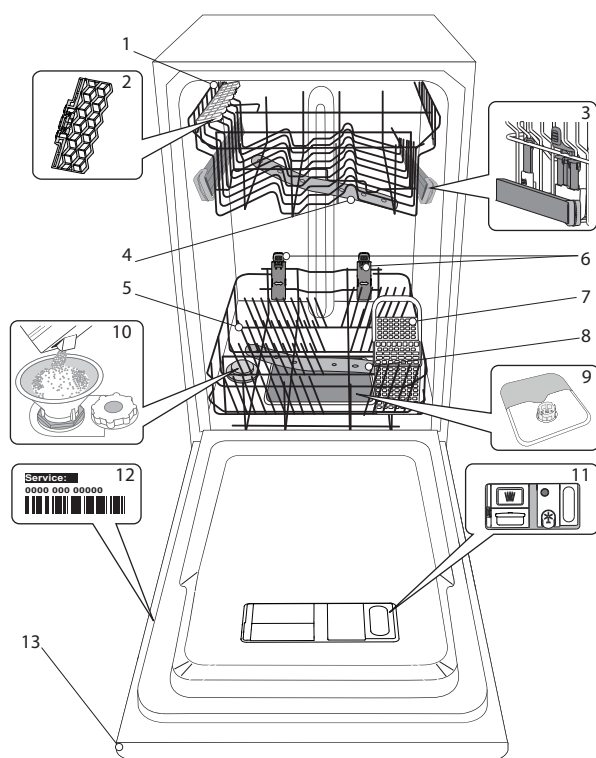


Щоб завантажити інструкції з техніки безпеки та «Посібник з експлуатації та догляду», відвідайте наш веб-сайт docs.indesit.eu і дотримуйтесь інструкцій на задній обкладинці цього буклету.

Перед використанням приладу уважно прочитайте посібник «Безпека і здоров'я».

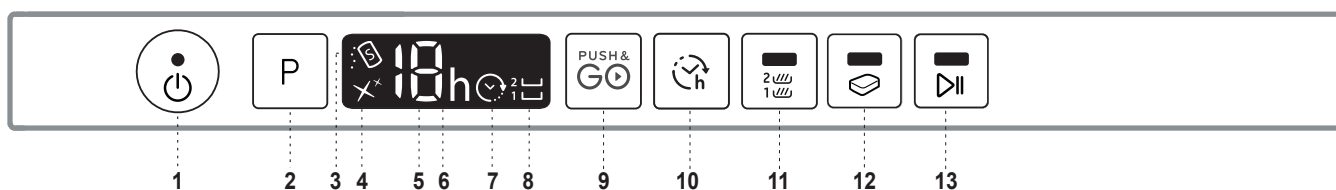
ОПИС ВИРОБУ

ВИРІБ



1. Верхній кошик Висувний піддон
2. Складані полицки
3. Регулятор висоти верхнього кошика
4. Верхній розбризкувач
5. Нижній кошик
6. Містка зона
7. Кошик для столових приборів
8. Нижній розбризкувач
9. Вузол фільтру
10. Бачок із сіллю
11. Дозатори м'якого засобу та ополіскувача
12. Табличка з технічними даними
13. Панель керування

ПАНЕЛЬ КЕРУВАННЯ



1. Кнопка «Увімк.-вимк./скидання» з індикаторною лампою
2. Кнопка вибору програми
3. Індикаторна лампа заповнення сіллю
4. Індикаторна лампа заповнення ополіскувачем
5. Індикатор номеру програми і часу затримки
6. Дисплей
7. Індикаторна лампа «Затримка»
8. Індикаторна лампа режиму «Половинне завантаження»
9. Кнопка «Push & Go»
10. Кнопка «Затримка»
11. Кнопка «Половинне завантаження» з індикаторною лампою
12. Кнопка «Таблетка» (Tab) з індикаторною лампою
13. Кнопка «Старт/пауза» з індикаторною лампою

ПЕРШЕ ВИКОРИСТАННЯ СІЛЬ, ОПОЛІСКУВАЧ І МІЮЧИЙ ЗАСІБ

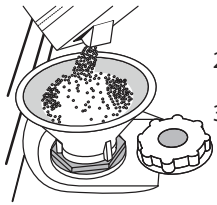
ПОРАДИ ЩОДО ПЕРШОГО ВИКОРИСТАННЯ ПРИБАДУ

Після встановлення витягніть фіксатори із кошків та підпірні еластичні елементи з верхнього кошика.

НАПОВНЕННЯ БАЧКА ДЛЯ СОЛІ

Використання солі запобігає утворенню НАКИПУ на посуді і на функціональних компонентах машини.

- Важливо, щоб бачок для солі ніколи не був пустим.
 - Це важливо для встановлення належної жорсткості води.
- Бачок для солі розташований у нижній частині посудомийної машини (див. «ОПИС ПРОГРАМ»), його слід наповнювати, коли на панелі керування світиться **індикаторна лампа «ЗАПОВНЕННЯ СІЛЛЮ»**.



- Вийміть нижній кошик і відкрутіть кришку бачка (проти годинникової стрілки).
- Виконайте це лише при першому використанні: наповніть бачок для солі водою.
- Вставте воронку (див. малюнок) і наповніть бачок для солі до краю (приблизно 1 кг); просочування невеликої кількості води ? це нормально.
- Витягніть воронку і зітріть залишки солі з отвору.

Переконайтеся, що кришка щільно прилягає, щоб під час виконання програми миття миючий засіб не міг потрапити до контейнера (це може призвести до пошкодження пом'якшувача води, який не підлягає ремонту).

Якщо потрібно досипати сіль, обов'язково завершіть процедуру перед циклом миття.

НАЛАШТУВАННЯ ЖОРСТКОСТІ ВОДИ

Для належного функціонування пом'якшувача води дуже важливо, щоб налаштована жорсткість води базувалася на фактичному значенні жорсткості води у вашому будинку. Цю інформацію можна отримати у місцевій організації водопостачання.

Заводське налаштування відповідає середній (3) жорсткості води.

- Увімкніть прилад, натиснувши кнопку **УВІМКН./ВИМКН.**
- Вимкніть прилад, натиснувши кнопку **УВІМКН./ВИМКН.**
- Натисніть і утримуйте кнопку **P** протягом 5 секунд, поки не пролунає звуковий сигнал.
- Увімкніть прилад, натиснувши кнопку **УВІМКН./ВИМКН.**
- Індикатор номеру поточного обраного рівня та індикатор солі починають блимати.
- Натисніть кнопку **P**, щоб вибрати бажаний рівень жорсткості (див. таблицю «Жорсткість води»).

Таблиця жорсткості води			
рівень солі		°dH Німецькі градуси	°fH Французькі градуси
1	М'яка	0 - 6	0 - 10
2	Середня	7 - 11	11 - 20
3	Звичайна	12 - 17	21 - 30
4	Жорстка	17 - 34	31 - 60
5	Дуже жорстка	35 - 50	61 - 90

- Вимкніть прилад, натиснувши кнопку **УВІМКН./ВИМКН.**

Налаштування завершено!

Як тільки ця процедура буде завершено, запустіть програму без завантаження посуду.

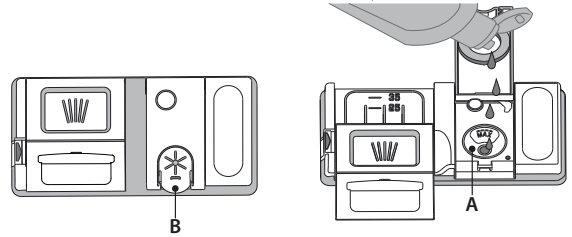
Використовуйте лише сіль, що спеціально призначена для посудомийних машин.

Коли сіль буде засипано до машини, індикаторна лампа «ЗАПОВНЕННЯ СІЛЛЮ» вимкнеться.

Якщо контейнер для солі не заповнений, пом'якшувач води та нагрівальний елемент можуть пошкодитися.

ЗАПОВНЕННЯ ДОЗАТОРА ОПОЛІСКУВАЧА

Ополіскувач полегшує СУШІННЯ посуду. Дозатор ополіскувача А слід заповнювати, коли на панелі керування світиться **індикаторна лампа «ЗАПОВНЕННЯ ОПОЛІСКУВАЧЕМ»**.



- Відкрийте дозатор **B**, натиснувши і потягнувши угору за виступ на кришці.
- Обережно додайте максимальну кількість ополіскувача (110 мл) до контрольної риски у ємності, уникаючи проливання рідини. Якщо це сталося, негайно витріть рідину сухою тканиною.
- Натискайте кришку донизу, поки не почуєте звук клацання.

НІКОЛИ не наливайте ополіскувач безпосередньо у бачок.

РЕГУЛЮВАННЯ ДОЗУВАННЯ ОПОЛІСКУВАЧА

Якщо ви не задоволені результатом сушіння, можна відрегулювати використовувану кількість ополіскувача.

- Увімкніть посудомийну машину за допомогою кнопки **«УВІМКН./ВИМКН.»**.
- Вимкніть її за допомогою кнопки **«УВІМКН./ВИМКН.»**.
- Тричі натисніть кнопку **P** пролунає звуковий сигнал.
- Увімкніть її за допомогою кнопки **«УВІМКН./ВИМКН.»**.
- Індикатор номеру поточного обраного рівня та індикатор ополіскувача почнуть блимати.
- Натисніть кнопку **P**, щоб обрати значення кількості ополіскувача, що подається.
- Вимкніть її за допомогою кнопки **«УВІМКН./ВИМКН.»**.

Налаштування завершено!

Якщо рівень ополіскувача встановлено на НУЛЬ (ECO), подачу ополіскувача буде припинено. Якщо ополіскувач витікає, індикаторна лампа «НИЗЬКИЙ РІВЕНЬ ОПОЛІСКУВАЧА» не буде світитися. Може бути встановлено до 4 рівнів у залежності від моделі посудомийної машини. Заводські налаштування вказані для моделі, щоб дізнатися налаштування для своєї машини, дотримуйтеся наведеної вище інструкції.

- Якщо на посуді з'являються блакитні смуги, встановіть низьке значення (1-2).
- Якщо на посуді з'являються краплі води або вапняний наліт, встановіть високе значення (3-4).

НАПОВНЕННЯ ДОЗАТОРА МІЮЧОГО ЗАСОБУ

Щоб відкрити дозатор миючого засобу, використовуйте механізм відкриття **A**. Додавайте миючий засіб тільки у сухий дозатор **B**. Додайте відповідну кількість миючого засобу для попереднього миття **безпосередньо у бачок**.

- Щоб додати належну кількість, при відмірюванні миючого засобу звертайтеся з інформацією, наведеною вище. У середині дозатора **B** є індикатори, які забезпечують правильне дозування миючого засобу.

2. Видаліть залишки миючого засобу з країв дозатора і закривайте кришку, поки не почуєте клацання.

3. Закрийте кришку дозатора миючого засобу, тягнучи її вгору, поки запірний механізм не зафіксується.

Дозатор миючого засобу автоматично відкривається у потрібний момент відповідно до програми. У разі використання універсальних миючих засобів (все в одному), рекомендуємо скористатися кнопкою **ТАБЛЕТКА**, тому що програму у цьому режимі налаштовано таким чином, щоб за будь-яких умов досягати найкращих результатів миття і сушіння.

ТАБЛИЦЯ ПРОГРАМ

Програма	Сушіння циклу	Доступні опції ^{*)}	Контейнер миючого засобу		Тривалість програми миття (г:хв) ^{**)}	Споживання води (літрів/цикл)	Споживання електроенергії (кВтг/цикл)
			Бачок	В			
1 Еко ECO 50°	✓		✓	✓	04:00	9,0	0,74
2 Автоматична інтенсивна A 65°	✓		-	✓	02:20 - 03:00	16,0 - 18,0	1,2 - 1,4
3 Автоматична звичайна (A) 55°	✓		✓	✓	02:10 - 02:50	14,5 - 16,0	1,05 - 1,25
4 Крихкий посуд	✓		-	✓	01:40	12,0	1,0
5 Прискорена 30'	-		-	✓	00:30	9,0	0,50
6 Догляд за Дитиною	✓		-	✓	01:40	12,0	1,3
7 Extra extra 65°	-		✓	-	01:30	12,0	1,2
8 Замочування	-		-	-	00:10	4,5	0,01
9 Push & Go	-		-	✓	01:20	10,0	1,1

Дані програми «ЕКО» виміряно у лабораторних умовах відповідно до європейського стандарту EN 50242.

Примітка для контрольно-випробних лабораторій: щодо інформації з умов проведення порівняльних випробувань EN, зверніться за адресою: assistenza_en_lvs@indesitcompany.com

Жодна програма не передбачає попередню обробку посуду.

*) Не всі опції можуть бути використані одночасно.

**) Тривалість програми, яка відображається на дисплеї або яку вказано у буклеті, є оцінкою, яку розраховують за стандартних умов.

Фактичний час може змінюватися у залежності від багатьох факторів, таких як температура і тиск води на впуск, кімнатна температура, кількість миючого засобу, кількість і тип завантаженого посуду, балансування завантаження, додаткові обрані опції і калібрування датчика. Через калібрування датчика тривалість виконання програми може збільшитися на період до 20 хв.

Енергоспоживання у режимі очікування: Енергоспоживання пристрою, коли він залишений увімкненим: 5 Вт - Споживання у вимкненому стані: 0,5 Вт

ОПИС ПРОГРАМ

Інструкції з вибору циклу миття.

1 ЕКО

Посуд середнього рівня забрудненості. Стандартна програма, що є найбільш ефективною з точки зору споживання води й електроенергії.

2 АВТОМАТИЧНА ІНТЕНСИВНА

Автоматична програма для сильно забруднених каструль і тарілок (не слід використовувати для крихкого посуду).

3 АВТОМАТИЧНА ЗВИЧАЙНА

Автоматична програма для миття каструль і тарілок із середнім ступенем забруднення.

4 КРИХКИЙ ПОСУД

Програма для крихкого посуду, який є більш чутливим до впливу високих температур, наприклад склянки та чашки.

5 ПРИСКОРЕНА 30'

Програму слід використовувати для незначно забрудненого посуду без будь-яких засохлих залишків їжі.

6 ДОГЛЯД ЗА ДИТИНОЮ

Програма застосовується із спеціально розробленим кошиком

«Догляд за дитиною» та забезпечує найкраще очищення і санітарну обробку аксесуарів для дітей (соски, зубні кільця, пустушки) під час миття звичайно або сильно забрудненого посуду.

7 EXTRA

Ця програма дозволяє мити дуже великий посуд, завантаживши його на нижню решітку.

8 ЗАМОЧУВАННЯ

Використовуйте для замочування посуду, який плануєте помити пізніше. У цій програмі не використовуватиметься миючий засіб.

9 PUSH & GO

Цикл щоденного миття та сушіння, який забезпечує високу ефективність миття за короткий час без необхідності попередньої обробки посуду.

Примітки:

Зверніть увагу, що цикли на кшталт швидкого найкраще підходять для посуду з низьким рівнем забрудненості.

Щоб зменшити витрати на миття посуду, слід використовувати посудомийну машину лише з повним завантаженням.

ОПЦІЇ ТА ФУНКЦІЇ

ОПЦІЇ можна вибрати, натиснувши відповідну кнопку (див. «ПАНЕЛЬ КЕРУВАННЯ»).

Якщо опція є несумісною з обраною програмою (див. «ТАБЛИЦЮ ПРОГРАМ»), відповідний світлодіодний індикатор швидко блимне 3 рази і пролунає звуковий сигнал. Опцію не буде активовано.



ЗАТРИМКА

Момент запуску програми може бути відкладено на період між **1 і 12 годинами**.

1. Натисніть кнопку ЗАТРИМКА: на дисплеї з'явиться відповідний символ «h», при кожному натисненні кнопки буде збільшуватися час (1 г., 2 г., і т.д. до макс. 12 г.) до початку виконання обраного циклу миття.
2. Оберіть програму миття, натисніть кнопку «ПУСК/Пауза» і закрийте дверцята протягом 4 секунд: таймер почне зворотний відлік.
3. Коли мине встановлений час, індикаторна лампа «h» вимкнеться, і почнеться виконання циклу миття.

Щоб налаштувати час затримки і обрати більш короткий період часу, натисніть кнопку ЗАТРИМКА. Для його скасування натисніть кнопку кілька разів, поки не згасне індикація обраної затримки запуску «h».

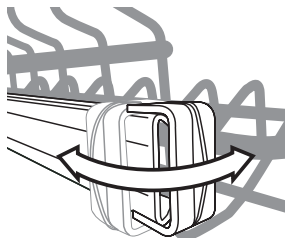
Функцію затримки не можна встановити, коли вже розпочато цикл миття.



EXTRA

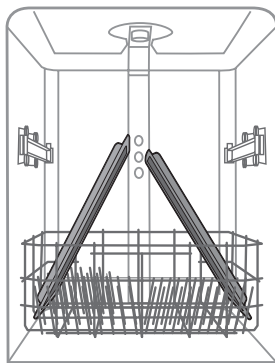
Завдяки програмі EXTRA можна інтенсивно вимити посуд великих розмірів, який досягає максимальної висоти 53 см: сковороди та решітки для духовки, дека, решітки для варильної поверхні, великі каструлі, сервірувальні блюда і тарілки для піци, фільтри для витяжок з нержавіючої сталі.

Щоб завантажити габаритний посуд, необхідно вийняти верхній короб.



Розкрийте два затискача ліворуч і праворуч і вийміть короб.

Коли верхній короб вставлений, стопори мають бути завжди заблокованими.



Щоб струмені досягали всіх частин посуду, розташуйте його, як показано на малюнку.

Не вмикайте посудомийну машину без верхнього коробу з будь-якими циклами миття, окрім EXTRA.

Для здійснення циклу Extra, насипте миючий засіб БЕЗПОСЕРЕДНЬО У БАК, а не у ванночку.



ПОЛОВИННЕ ЗАВАНТАЖЕННЯ



верхнього або нижнього коробу

При невеликій кількості посуду можна задати цикл половинного завантаження, заощаджуючи воду, електроенергію та миючий засіб. Виберіть програму, натискайте на кнопку ПОЛОВИННОГО ЗАВАНТАЖЕННЯ: спалахує індикатор, відповідний обраному коробу і вмикається миття тільки для верхнього або нижнього коробу.

Пам'ятайте про завантаження тільки верхнього або нижнього коробу та про зменшення миючого засобу.



ТАБЛЕТКА

Цей параметр дозволяє оптимізувати продуктивність програми відповідно до типу використовуюваного миючого засобу. Натисніть і утримуйте кнопку «ТАБЛЕТКА» (індикатор загориться), якщо ви використовуєте комбіновані миючі засоби у формі таблеток (ополіскувач, сіль і миючий засіб в 1 таблетці).

При використанні порошку або рідкого миючого засобу цю опцію слід відключати.



PUSH & GO

Кнопка «Push & Go» — це легко помітна кнопка, яка дозволяє безпосередньо вмикати програму «Push & Go», цикл миття і сушіння цієї програми забезпечує високу ефективність очищення за короткий час. Тепер не потрібно турбуватися, яку програму вибрати, цикл «Push & Go» зробить це за вас.



ІНДИКАТОР РОБОЧОГО РЕЖИМУ

Свічення світлодіодного індикатора, що відбивається від підлоги, вказує на те, що посудомийна машина працює. Можна обрати один із наступних робочих режимів:

- а) Функцію відключено.
- б) Світло горить протягом декількох секунд, коли починається цикл, не горить під час виконання циклу і блимає у кінці циклу.
- с) Світло горить постійно під час виконання циклу і блимає у кінці циклу (режим за замовчуванням).

Якщо встановлено відкладений запуск, світло горить або протягом перших кількох секунд, або постійно під час зворотного відліку, у залежності від того, який режим було встановлено: б) або с).

Світло згасає при кожному відкриванні дверцят. Щоб обрати бажаний режим, увімкніть машину, натисніть та утримуйте кнопку «P», поки на дисплеї не з'явиться одна з трьох літер, натискайте кнопку «P», поки не з'явиться літера бажаного режиму, натисніть та утримуйте кнопку «P», щоб підтвердити вибір.

ЩОДЕННЕ ВИКОРИСТАННЯ

1. ПЕРЕВІРКА ПІДКЛЮЧЕННЯ ВОДИ

Переконайтеся, що посудомийна машина підключена до водопроводу і що кран відкритий.

2. УВІМКНЕННЯ ПОСУДОМІЙНОЇ МАШИНИ

Відкрийте дверцята і натисніть кнопку «УВІМКН./ВИМКН.».

3. ЗАВАНТАЖЕННЯ КОШИКІВ

(див. «ЗАВАНТАЖЕННЯ КОШИКІВ»)

4. НАПОВНЕННЯ ДОЗАТОРА МІЮЧОГО ЗАСОБУ

(див. «ТАБЛИЦЮ ПРОГРАМ»).

5. ВИБІР ПРОГРАМИ І НАЛАШТУВАННЯ ЦИКЛУ

Оберіть найбільш підходящу програму відповідно до типу посуду і ступеню його забруднення (див. «ОПИС ПРОГРАМ»), натискаючи кнопку **P**.

Виберіть потрібні опції (див. «ОПЦІЇ ТА ФУНКЦІЇ»).

6. ПУСК

Запустіть цикл миття, натиснувши кнопку «ПУСК/Пауза» (світиться індикатор) і заклавши дверцята протягом 4 сек. Під час запуску програми пролунає один звуковий сигнал. Якщо не закрити дверцята протягом 4 секунд, пролунає сигнал попередження. В такому разі відкрийте дверцята, натисніть кнопку «ПУСК/Пауза» і знову закрийте дверцята протягом 4 сек.

7. ЗАВЕРШЕННЯ ЦИКЛУ МИТТЯ

Під час завершення циклу миття лунають звукові сигнали та блимає число циклу миття на дисплеї. Відкрийте дверцята і вимкніть прилад, натиснувши кнопку **УВІМКН./ВИМКН.** Зачекайте кілька хвилин перед тим, як витягнути посуд, щоб уникнути опіків.

Розвантажте кошики, починаючи з нижнього.

Через певний тривалий період простою машина автоматично вимикається, щоб мінімізувати споживання електроенергії. Якщо посуд незначно забруднений або якщо його промивали водою перед тим, як покласти до посудомийної машини, слід відповідно зменшити використовувану кількість миючого засобу.

ЗМІНА ДІЮЧОЇ ПРОГРАМИ

У разі невірному виборі програми можна змінити її за умови, що виконання програми тільки розпочалося: відчиніть дверцята, натисніть і утримуйте кнопку «УВІМКН./ВИМКН.», машина вимкнеться.

Знову увімкніть машину за допомогою кнопки «УВІМКН./ВИМКН.» і оберіть новий цикл миття та будь-які бажані опції; запустіть цикл, натиснувши кнопку «ПУСК/Пауза» і зачинивши дверцята.

ДОДАВАННЯ ПОСУДУ

Не вимикаючи машину, відкрийте дверцята (індикатор «ПУСК/Пауза» починає блимати) (**остерігайтесь ГАРЯЧОЇ ПАРИ!**) і встановіть посуд всередину посудомийної машини. Натисніть кнопку «ПУСК/Пауза» і закрийте дверцята протягом 4 секунд, виконання циклу продовжиться з того моменту, на якому він був перерваний.

НЕПЕРЕДБАЧЕНІ ВИМКНЕННЯ

Якщо під час циклу миття відчинені дверцята або якщо станеться відключення живлення, виконання циклу зупиниться. Щоб продовжити виконання циклу з того моменту, на якому він був перерваний, натисніть кнопку «ПУСК/Пауза» і закрийте дверцята.

Для отримання додаткової інформації про функції можна замовити або завантажити з Інтернету «Посібник з використання та догляду», дотримуючись інструкцій на останній сторінці. www

ПОРАДИ І РЕКОМЕНДАЦІЇ

ПОРАДИ

Перед завантаженням кошиків видаліть з посуду усі залишки їжі та очистіть скляні поверхні. **Не потрібно промивати їх заздалегідь під проточною водою.**

Розташуйте посуд таким чином, щоб він міцно утримувався на місці і не міг перекинутися; і розташуйте контейнери таким чином, щоб отвори були знизу, а увігнуті/опуклі частини нахилені, для того, щоб вода потрапляла на всі поверхні і вільно стікала.

Попередження: кришки, ручки, піддони і сковорідки з ручками не повинні перешкоджати обертанню розпилювачів.

Кладіть будь-які дрібні предмети у кошик для столових приборів. Дуже забруднений посуд і сковорідки необхідно розміщувати у нижньому кошику, тому що у цій частині машини водяні струмені сильніші, завдяки чому досягається вища продуктивність миття.

Після завантаження посуду у прилад переконайтеся, що розпилювачі можуть вільно обертатися.

ГІГІЄНА

Щоб уникнути виникнення запаху і осаду, який може накопичуватися у посудомийній машині, щонайменше один раз на місяць необхідно запускати високотемпературну програму. Щоб очистити прилад, використовуйте чайну ложку миючого засобу і запустіть цикл без завантаження посуду.

НЕПРИДАТНИЙ ПОСУД

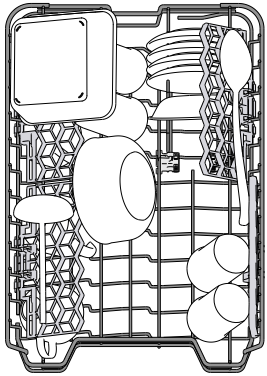
- Дерев'яний посуд і столові прибори.
- Тонкий декоративний скляний посуд, вироби декоративно-прикладного мистецтва та антикварний посуд. Їх оздоблення нестійке.
- Частини з синтетичного матеріалу, які не витримують дію високих температур.
- Мідний і олов'яний посуд.
- Посуд, забруднений золою, воском, мастилом або чорнилом. Кольори скляного оздоблення і алюмінієвих/срібних деталей можуть змінюватися і зникати в процесі миття. Деякі типи скла (наприклад, кришталевий посуд) можуть також стати непрозорими після декількох циклів миття.

ПОШКОДЖЕННЯ СКЛА І ПОСУДУ

- Використовуйте тільки такий скляний і фарфоровий посуд, який згідно рекомендацій його виробника можна безпечно мити у посудомийній машині.
- Використовуйте делікатний миючий засіб, що підходить для посуду
- Витягайте скляний посуд і столові прилади з посудомийної машини відразу після закінчення циклу миття.

ЗАВАНТАЖЕННЯ КОШИКІВ

ВЕРХНІЙ КОШИК



Завантажуйте сюди легкий і крихкий посуд: склянки, чашки, блюдця, низькі салатниці. Верхній кошик має відкидні опори, які можна встановлювати у вертикальне положення при розміщенні чайних/ десертних блюдець або у нижнє положення для завантаження мисок і контейнерів для харчових продуктів.

(приклад завантаження для верхнього кошика)

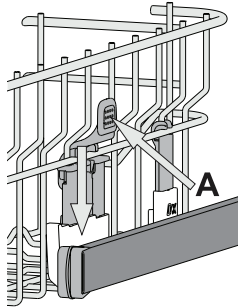
РЕГУЛЮВАННЯ ВИСОТИ ВЕРХНЬОГО КОШИКА

Висоту верхнього кошика можна регулювати: верхнє положення дозволяє розміщувати у нижньому кошику об'ємний посуд, а встановлення більшості відкидних опор у нижньому положенні дозволяє вивільнити більше місця зверху і уникнути зіткнення з посудом, завантаженим у нижній кошик.

Верхній кошик оснащено регулятором висоти верхнього кошика (див. малюнок), не натискаючи на важелі підніміть його, просто тримаючи за бічні сторони, поки кошик не опиниться у верхньому положенні. Для повернення у нижнє положення натисніть на важелі А на бічних сторонах кошика і перемістіть його вниз.

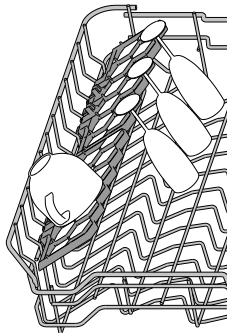
Настійно рекомендуємо не виконувати регулювання висоти кошика, коли у ньому знаходиться посуд.

НІКОЛИ не піднімайте та не опускайте тільки одну зі сторін кошика.

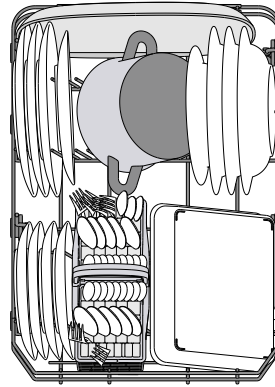


СКЛАДАНІ ПОЛИЧКИ З РЕГУЛЮЄМИМ ПОЛОЖЕННЯМ

Бічні складані полицки можна розмістити на трьох різних рівнях, щоб оптимізувати розташування посуду усередині кошика. Келихи можна надійно встановити на складаних полицках, вставивши ніжку кожного келиха у відповідний паз. Для оптимального сушіння сильніше нахиліть складані полицки. Щоб відрегулювати нахил, потягніть за складану полицку, трохи посуňte її і встановіть у потрібне положення.



НИЖНІЙ КОШИК

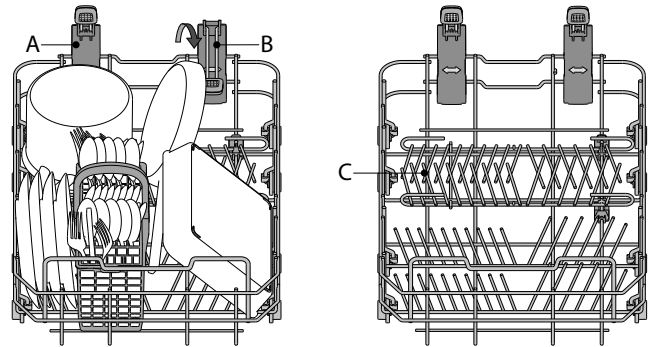


Призначений для кастрюль, кришок, тарілок, салатниць, столових приборів і т. ін. Великі тарілки і кришки мають бути ідеально розміщені з боків, щоб вони не заважали роботі розбризкувача.

(приклад завантаження для нижнього кошика)

Нижній кошик має містку зону **А** (наявні тільки в деяких моделях і різняться кількістю), що являє собою спеціальну висувну підставку у її задній частині, яку можна використовувати для підтримання скворідок з ручками або листів для випічки у вертикальному положенні, завдяки чому вони займають менше місця.

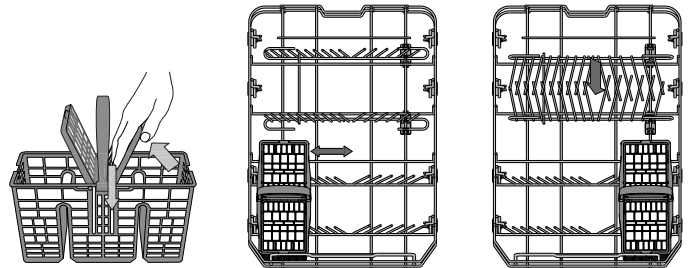
Для її використання просто візьміться за кольорову рукоятку і потягніть її вгору, одночасно повертаючи вперед **В**. Підставки можуть ковзати вправо і вліво для виконання регулювання відповідно до розміру посуду.



Нижній кошик має відкидні опори **С**, які можна використовувати у вертикальному положенні при розміщенні тарілок або у горизонтальному (нижньому) положенні для завантаження кастрюль і салатниць.

КОШИК ДЛЯ СТОЛОВИХ ПРИБОРІВ

Кошик оснащено верхніми решітками для зручного складання столових приборів. Кошик для столових приборів слід встановлювати лише на передню частину нижнього кошика.



Ножи та інші столові прибори з гострими краями слід розміщувати у кошику для столових приборів вістрям донизу, або їх слід класти горизонтально у відкидні відділення верхнього кошика.

ДОГЛЯД І ТЕХНІЧНЕ ОБСЛУГОВУВАННЯ

ОЧИЩЕННЯ ВУЗЛА ФІЛЬТРУ

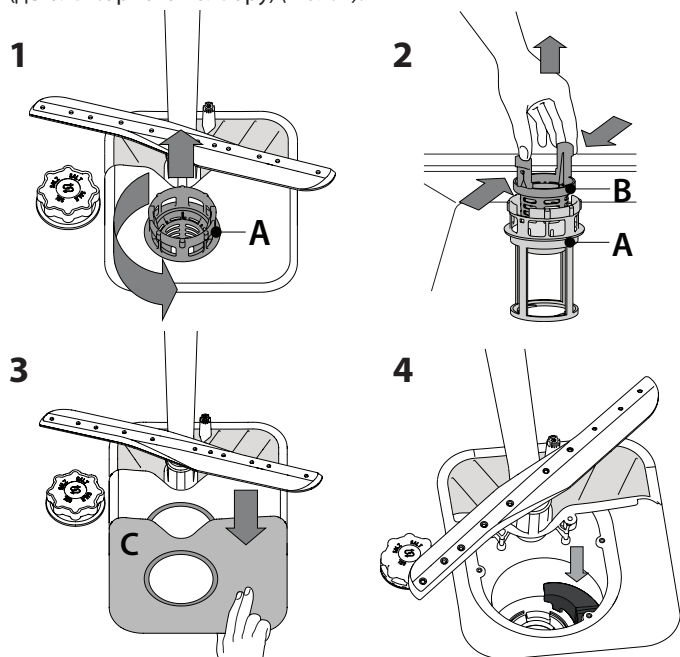
Регулярно очищуйте вузол фільтра, щоб не допускати забивання фільтрів і щоб використана вода могла вільно витікати. Вузол фільтра складається з трьох фільтрів, які затримують залишки їжі з промивної води і забезпечують рециркуляцію води: для найбільш ефективного миття слід регулярно очищувати їх.

Посудомийну машину не можна використовувати без фільтрів або з незакріпленим фільтром.

Після кількох циклів миття перевіряйте вузол фільтра та за необхідності ретельно очищуйте його під проточною водою, використовуючи неметалічну щітку і дотримуючись інструкцій, наведених нижче:

1. Поверніть циліндричний фільтр **A** у напрямку проти годинникової стрілки і витягніть його (Мал. 1).
2. Зніміть фільтр кришки **B**, легко натискуючи на бічні стулки (Мал. 2).
3. Витягніть пластинчастий фільтр з нержавіючої сталі **C** (Мал. 3).
4. Перевірте уловлювач і видаліть усі залишки їжі.

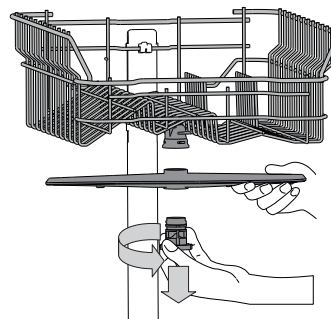
НИКОЛИ НЕ ЗНИМАЙТЕ захисну накладку насоса циклу миття (деталь чорного кольору) (Мал. 4).



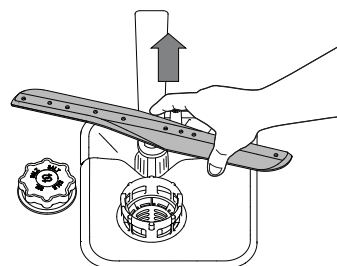
Після очищення фільтрів встановіть вузол фільтра на місце та закріпіть його у цьому положенні належним чином; це дуже важливо для ефективного функціонування посудомийної машини.

ОЧИЩЕННЯ РОЗБРИЗКУВАЧІВ

В окремих випадках залишки їжі можуть затвердіти на розбризкувачах і блокувати отвори, призначені для розпилення води. Тому рекомендується час від часу перевіряти розбризкувачі і очищувати їх невеликою неметалевою щіткою.



Щоб зняти верхній розбризкувач, поверніть пластмасове стопорне кільце проти годинникової стрілки. Верхній розбризкувач слід розташовувати таким чином, щоб сторона з великою кількістю отворів була спрямована вгору.



Нижній розприскувач можна зняти, потягнувши його вгору.

ОЧИЩЕННЯ ШЛАНГУ ПОДАЧІ ВОДИ

Якщо водяні шланги нові або не використовувалися протягом тривалого часу, перед приєднанням пустіть по ним воду, щоб переконатися, що виходить чиста вода без будь-яких домішок. Якщо цей запобіжний захід не буде виконано, подачу води може бути заблоковано, через що посудомийна машина може пошкодитися.

УСУНЕННЯ НЕСПРАВНОСТЕЙ

Прилад працює неправильно.

Перш ніж звернутися до сервісного центру спробуйте вирішити проблему за допомогою наступного списку.

ПРОБЛЕМИ	МОЖЛИВІ ПРИЧИНИ	РІШЕННЯ
Посудомийна машина не запускається або не реагує на команди.	Прилад не підключений до розетки.	Вставте штекер у розетку електроживлення.
	Відключення електропостачання.	При відновленні електропостачання посудомийна машина запуститься автоматично.
	Дверцята машини не закриті.	Енергійно натискуйте на дверцята, поки не почуєте звук «клацання».
	Прилад не реагує на команди.	Вимкніть прилад, натиснувши кнопку «УВІМКН./ВИМКН.», приблизно через хвилину увімкніть його знову і скиньте програму.
З посудомийної машини не витікає вода.	Цикл миття ще не закінчено.	Зачекайте, поки закінчиться цикл миття.
	Зливний шланг вигнутий.	Переконайтеся, що зливний шланг не вигнутий (див. ІНСТРУКЦІЮ З УСТАНОВЛЕННЯ).
	Трубу зливної системи заблоковано.	Очистіть трубу зливної системи.
	Фільтр закупорений залишками їжі	Очистіть фільтр (див. «ОЧИЩЕННЯ ВУЗЛА ФІЛЬТРУ»).
Посудомийна машина породжує надмірний шум.	Посуд деренчить.	Правильно розташуйте посуд (див. «ЗАВАНТАЖЕННЯ КОРЗИН»).
	Виробляється надмірна кількість піни.	Неправильно відміряно потрібну кількість миючого засобу або він не підходить для використання у посудомийних машинах (див. «НАПОВНЕННЯ ДОЗАТОРА МИЮЧОГО ЗАСОБУ»). Перезапустіть посудомийну машину, натиснувши кнопку «ЗЛИВ» (див. «ОПЦІЇ ТА ФУНКЦІЇ»), і запустіть нову програму без миючого засобу.
Посуд не очищено.	Посуд було неправильно розміщено.	Правильно розташуйте посуд (див. «ЗАВАНТАЖЕННЯ КОРЗИН»).
	Розбризкувач не може вільно обертатися, йому перешкоджає посуд.	Правильно розташуйте посуд (див. «ЗАВАНТАЖЕННЯ КОРЗИН»).
	Цикл миття занадто м'який.	Виберіть відповідний цикл миття (див. «ТАБЛИЦЮ ПРОГРАМ»).
	Виробляється надмірна кількість піни.	Неправильно відміряно потрібну кількість миючого засобу або він не підходить для використання у посудомийних машинах (див. «НАПОВНЕННЯ ДОЗАТОРА МИЮЧОГО ЗАСОБУ»).
	Кришку відділення ополіскувача не закрито належним чином.	Переконайтеся, що кришку дозатора ополіскувача закрито.
	Фільтр забруднений або забитий.	Очистіть вузол фільтра (див. «ДОГЛЯД І ТЕХНІЧНЕ ОБСЛУГОВУВАННЯ»).
	Відсутня сіль.	Наповніть бачок для солі (див. «НАПОВНЕННЯ БАЧКА ДЛЯ СОЛІ»).

ПОСІБНИК З ТЕХНІЧНОГО ОБСЛУГОВУВАННЯ ТА УСУНЕННЯ НЕСПРАВНОСТЕЙ

Для отримання більш докладної інформації щодо процедур технічного обслуговування та усунення несправностей див.

Посібник з експлуатації та догляду.

Інструкцію з експлуатації та догляду можна отримати:

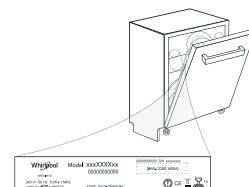
- У центрі післяпродажного обслуговування; номер телефону вказано у гарантійному талоні.
- завантажити з веб-сайту: docs.indesit.eu
- використати QR-код:



ЗВЕРНЕННЯ ДО ЦЕНТРУ ПІСЛЯПРОДАЖНОГО ОБСЛУГОВУВАННЯ

При зверненні до Центру післяпродажного обслуговування необхідно надати коди, вказані на таблиці з технічними даними, яку прикріплено до лівої чи правої внутрішньої сторони дверцят посудомийної машини. Номер телефону зазначено у гарантійному талоні або на веб-сайті:

www.indesit.com



ТЕХНІЧНИЙ ПАСПОРТ ВИРОБУ

Технічну інформацію, яка містить дані про споживання електричної енергії, можна завантажити з веб-сайту:

docs.indesit.eu

400011236124B

05/2018 jk - Xerox Fabriano

