

## РУССКИЙ

■ **Введение**

Поздравляем с покупкой продукции Philips! Чтобы воспользоваться всеми преимуществами поддержки Philips, зарегистрируйте прибор на веб-сайте **www.philips.com/welcome**.

Соковыжималка имеет уникальную конструкцию, благодаря которой удается получить максимальное количество сока и облегчить процесс очистки прибора. Она предназначена для качественной обработки разнообразных продуктов и приготовления различных блюд.

■ **Общее описание (Рис. 1)**

- Томкатель
- Поддон для ягод (только для моделей HR1837/HR1833)
- Камера для подачи
- Крышка
- Фильтр
- Контейнер для сока с носиком
- Встроенный контейнер для мякоти
- Фиксаторы
- Переключатель режимов
- Отделение для хранения сетевого шнура
- Приводной вал
- Блок электродвигателя
- Чаша для сока

■ **Важная информация**

Перед началом эксплуатации прибора внимательно ознакомьтесь с настоящим буклетом и сохраните его для дальнейшего использования в качестве справочного материала.

■ **Опасно!**

- Запрещается погружать блок электродвигателя в воду или другие жидкости, а также промывать его под струей воды.
- Запрещается мыть блок электродвигателя в посудомоечной машине.

■ **Предупреждение**

- Перед подключением прибора убедитесь, что указанное на нём номинальное напряжение соответствует напряжению местной электросети.
- Запрещается использование прибора при повреждении сетевого шнура, вилки или других компонентов.

- В случае повреждения сетевого шнура его необходимо заменить. Чтобы обеспечить безопасную эксплуатацию прибора, заменяйте шнур только в авторизованном сервисном центре Philips или в сервисном центре с персоналом аналогичной квалификации.

- Лица с ограниченными физическими или интеллектуальными возможностями, а также лица с недостаточным опытом и знаниями могут пользоваться этим прибором только под присмотром или после получения инструкции по безопасному использованию прибора и при условии понимания потенциальных опасностей.
- Запрещается использование прибора детьми. Храните прибор и шнур в недоступном для детей месте.
- Не позволяйте детям играть с прибором.
- Не оставляйте включенный прибор без присмотра.
- При обнаружении трещин в фильтре или при любом другом повреждении фильтра, прекратите использование прибора и свяжитесь с центром поддержки потребителей Philips для замены фильтра.
- Не проталкивайте продукты в камеру для подачи пальцами или посторонними предметами во время работы прибора. Для этих целей можно использовать только толкатель.
- Не прикасайтесь к маленьким лезвиям в основании фильтра. Они очень острые.
- Уровень шума: Lc = 78 дБ(А)

■ **Внимание!**

- Прибор предназначен только для домашнего использования.
- Запрещается держать прибор за фиксаторы во время переноски.
- Запрещается пользоваться какими-либо аксессуарами или деталями других производителей без специальной рекомендации компании Philips. При использовании таких аксессуаров гарантийные обязательства утрачивают силу.
- Прибор должен находиться в устойчивом положении: следите за тем, чтобы нижняя панель прибора и рабочая поверхность были чистыми.
- Перед включением прибора убедитесь, что все детали установлены правильно.
- Прибор можно использовать, только если фиксаторы находятся в положении "заблокировано".
- Опускайте фиксаторы только после отключения прибора и остановки вращения фильтра.
- После завершения работы отключите прибор от розетки электросети.
- В случаях, когда прибор оставляется без присмотра, а также перед сборкой, разборкой и очисткой его необходимо отключить от розетки электросети.
- Этот прибор предназначен для использования в домашних и других подобных условиях, в том числе: в загородных домах, в мини-отелях, на кухнях для персонала в магазинах, офисах и других подобных местах, а также постояльцами отелей, гостевых домов и других подобных учреждений.

■ **Электромагнитные поля (ЭМП)**

Этот прибор Philips соответствует всем применимым стандартам и нормам по воздействию электромагнитных полей.

■ **Факты о фруктах и овощах**

В зависимости от используемых ингредиентов можно приготовить до 1,5 литров сока, не очищая встроенный контейнер для мякоти. При обработке твердых ингредиентов, например моркови или свеклы, максимальное количество полученного сока зависит от качества используемых ингредиентов.

*Примечание: При переполнении встроенного контейнера для мякоти жмых может попасть в контейнер для сока или на внутреннюю поверхность крышки.*

*При заполнении встроенного контейнера для мякоти прибор **начинает работать медленнее**. В этом случае отключите прибор и очистите встроенный контейнер для мякоти.*

■ **Рецепты**

**Сок из апельсина, моркови и имбиря**

- Ингредиенты
  - 1 кг моркови
  - 20 г имбиря
  - 4 апельсина
  - 1 столовая ложка оливкового масла
  - 1 бошшая веточка свежей мяты (дополнительно для украшения)

- Очистите апельсины.
- Приготовьте сок из апельсинов, моркови и имбиря в соковыжималке.

*Примечание: Прибор **отжимает сок из имбиря (нарезанного кусочками 3 x 3 см) за 1 минуту**.*

- Добавьте** в сок столовую ложку оливкового масла и несколько кубиков льда.

- Хорошо перемешайте.

- Перелейте сок в стакан.

*Совет: Украсьте сок веточкой мяты.*

■ **Заказ аксессуаров**

Чтобы приобрести аксессуары или запасные части, посетите веб-сайт **www.shop.philips.com/service** или обратитесь в местную торговую организацию Philips. Вы также можете обратиться в местный центр поддержки потребителей Philips (контактные данные указаны на гарантийном талоне).

■ **Защита окружающей среды**

- После окончания срока службы не выбрасывайте прибор вместе с бытовыми отходами. Передайте его в специализированный пункт для дальнейшей утилизации. Этим вы поможете защитить окружающую среду (Рис. 2).

■ **Гарантия и обслуживание**

Для получения поддержки или информации посетите веб-сайт **www.philips.com/support** или ознакомьтесь с информацией на гарантийном талоне.

■ **Понск и устранение неисправностей**

Данная глава посвящена наиболее распространенным проблемам, возникающим при использовании прибора. Если самостоятельно справиться с возникшими проблемами не удастся, см. список часто задаваемых вопросов на веб-странице **www.philips.com/support** или обратитесь в центр поддержки потребителей в вашей стране.

Проблема	Способы решения
Прибор не работает.	Прибор оснащен системой безопасности. Если детали прибора собраны неправильно, прибор не будет работать. Выключите прибор и проверьте, правильно ли собраны детали. Если проблема не устраниена, обратитесь в ближайший центр поддержки потребителей Philips.
Во время использования прибор прекращает работать.	Отнесите прибор в местную торговую организацию Philips или обратитесь в центр поддержки потребителей Philips в вашей стране.
Прибор начинает работать медленно.	Встроенный контейнер для мякоти переполнен. Выключите прибор и очистите встроенный контейнер для мякоти.
Прибор слишком шумит, издает неприятный запах, слишком горячие на ощупь, дымится и т.д.	Частоуго в начале эксплуатаии нового прибора может появляться неприятный запах или незначительное количество дыма. Это временное явление, которое исчезает после нескольких сеансов использования. Прибор также может издавать неприятный запах или выделять небольшое количество дыма при обработке твердых ингредиентов (например, лука-порея), большого количества ингредиентов, а также во время длительной работы. В этом случае выключите прибор и дайте ему остыть в течение 60 минут. Если проблема не устраниена, обратитесь в ближайший центр поддержки потребителей Philips.
Прибор поврежден.	Обратитесь в местный центр поддержки потребителей Philips.
Фильтр задевает камеру для подачи или слишком вибрирует в процессе работы.	Выключите прибор и отсоедините его от электросети. Фильтр должен быть правильно закреплен в контейнере для сока. Выступы на нижней части фильтра должны быть плотно установлены в приводной вал. Проверьте, не поврежден ли фильтр. Трещины, разломы, слабо закрепленный диск-измельчитель и другие неполадки могут вызвать сбои в работе прибора.
Фильтр заблокирован.	При обнаружении трещин в фильтре или при любом другом повреждении фильтра прекратите использование прибора и обратитесь в сервисный центр Philips или центр поддержки потребителей Philips в вашей стране.

Фильтр заблокирован.	Выключите прибор, очистите камеру для подачи и фильтр и уменьшите объем перерабатываемых продуктов.
----------------------	---



■ **Перед обработкой**

- Прибор работает только в том случае, если все детали правильно установлены а фиксаторы заблокированы.
- Перед помещением овощей и/или фруктов в камеру подачи тщательно вымойте их и нарежьте кусочками.
- Убедитесь, что чаша для сока находится непосредственно под носиком.
- Чтобы включить прибор, поверните регулятор.
- Не нажимайте на томкатель слишком сильно, так как это может повредить на качество приготовления или стать причиной остановки фильтра.
- Совместите пазы томкателя с небольшими выступами внутри камеры подачи, затем поместите томкатель в камеру подачи.
- По окончании обработки всех ингредиентов или при заполнении контейнера для мякоти выключите прибор, отключите его от сети и дождитесь останова вращения фильтра.
- Чтобы очистить контейнер для мякоти, снимите крышку, фильтр и контейнер для сока.
- Для сораниения свежести и аромата подавайте сок сразу после приготовления.
- Внимание! Запрещается промать пальцы или посторонние предметы в камеру подачи.



■ **Подготовка к работе**

- Чтобы получить максимальное количество сока, надавливайте на томкатель медленно.
- Используйте свежие фрукты и овощи, так как они содержат больше сока. Для обработки в соковыжималке идеально подходят ананасы, свекла, сельдерей, яблоки, морковь, шпинат, дыни, томаты, гранаты, апельсины и виноград.
- Соковыжималка не подходит для обработки слишком твердых и/или волокнистых/кромкастых овощей и фруктов (например, сахарный тростник).
- Листья и стебли латука отлично подходят для получения сока в соковыжималке.
- Удалите косточки из вишен, слив, персиков и пр. С таких фруктов как дыни, яблоки и виноград, удалять сердцевину и семена не нужно.
- Нет необходимости удалять тонкую пленку и кожуру. Удалите только несъедобные части, например кожуру апельсина, ананаса, киви, дыни или недозрелые части свеклы.
- Во время приготовления яблочного сока помните, что консистенция зависит от используемого сорта яблок. Чем сочнее яблоки, тем более жидким получается сок. Выберите сорт яблок в соответствии с желаемой консистенцией сока.
- Для приготовления сока из цитрусовых удалите с фруктов кожуру и белую пленку, которая придает соку горьковатый привкус.
- Крахмалосодержащие фрукты, такие, как бананы, папайя, авокадо, инжир и манго не подходят для приготовления сока в соковыжималке. Для получения сока из них используйте кухонный комбайн, блендер или бартный блендер.

■ **Сервисовка**

- Пейте сок сразу после его приготовления. При контакте с воздухом сок теряет свои вкусовые качества и питательную ценность.
- Яблочный сок очень быстро окисляется. Окисление можно замедлить, добавив в него несколько капель лимонного сока.
- При подаче прохладительных напитков добаввте пару кубиков льда.

Соковыжималка

Изготовитель: "Филипс Консьюмер Лайфстайл Б.В.", Туссендиенен 4, 9206 АД, Драхтен, Нидерланды
Импортер на территории России и Таможенного Союза: ООО «Филипс», Российская Федерация, 123022 г. Москва, ул. Сергея Макееева, д.13, тел. +7 495 961-1111

HR1837, HR1836, HR1833, HR1832: 400-500W, 220-240V, 50-60Hz

Для бытовых нужд

## УКРАЇНСЬКА

■ **Вступ**

Вітаємо Вас із покупкою та ласкаво просимо до клубу Philips! Щоб у повній мірі скористатися підтримкою, яку пропонує компанія Philips, зареєструйте свій вибір на веб-сайті **www.philips.com/welcome**. Цю соковыжималку розроблено для отримання максимуму соку та простого щоденного без зусиль. Її спеціально розроблено для вправленої обробки широкого асортименту продуктів і приготування їх за різноманітними рецептами.

■ **Загальний опис (Мал. 1)**

- Штовхач
- Лійка для ягід (лише HR1837/HR1833)
- Отвір для подачі
- Крышка
- Фильтр
- Збирач соку з носиком
- Вбудований збирач м'якоти
- Затискачі
- Регулятор
- Виділення для зберігання шнура
- Привідний вал
- Блок двигуна
- Глек для сока

■ **Важлива інформація**

Уважно прочитайте цю важливу інформацію перед початком користування пристроєм та зберігайте його для довідки в подальшому.

■ **Небезпечно**

- Не занурюйте блок двигуна у воду чи іншу рідину та не мийте його під краном.
- Не мийте блок двигуна в посудомийній машині.

■ **Попередження**

- Перед тим, як приєднувати пристрій до мережі, перевірте, чи збігається напруга, вказана на корпусі пристрою, із напругою у мережі.
- Не використовуйте пристрій, якщо штекер, шнур живлення або інші компоненти пошкоджені.
- Якщо шнур живлення пошкоджений, для уникнення небезпеки його необхідно замінити, звернувшись до компанії Philips, уповноваженого сервісного центру або фахівців із належної кваліфікацією.
- Цим пристроєм можуть користуватися особи із послабленими фізичними відчуттями або розумовими здібностями, чи без належного досвіду та знань, за умови, що користування відбувається під наглядом, їм було проведено інструктаж щодо безпечного користування пристроєм та їх було повідомлено про можливі ризики.
- Пристроєм не можна користуватися дітям. Тримайте пристрій і його шнур подалі від дітей.
- Не дозволяйте дітям бавитися пристроєм.
- Не залишайте пристрій працювати без нагляду.
- Якщо Ви виявите тріщини на фільтрові, або якщо фільтр якимось чином пошкоджений, припиніть використовувати пристрій і зверніться до Центру обслуговування клієнтів Philips за заміню.
- Ніколи не вставляйте в подавальний отвір пальці чи інші предмети, коли пристрій працює. Для цього використовуйте штовхач.
- Не торкайтеся малих ножів на основі фільтра.
- Вони дуже гострі.
- Рівень шуму: Lc = 78 дБ (А)

■ **Увага**

- Цей пристрій призначений виключно для побутового використання.
- Не тримайте пристрій за затискачі під час перенесення.
- Не використовуйте насадки чи деталі інших виробників, за винятком тих, які рекомендує компанія Philips. Використання таких насадок чи деталей призведе до втрати гарантії.
- Для забезпечення стійкості й надійності пристрою поверхня, на якій він стоїть, і його нижня частина мають бути чистими.
- Перед тим, як викачати пристрій, перевірте, чи усі деталі правильно зібрані.
- Використовуйте пристрій лише тоді, коли затискачі знаходяться у положенні блокування.
- Опускайте затискачі у положення блокування лише тоді, коли Ви виникнули пристрій, а фільтр перестав обертатися.
- Після використання завжди від'єднуйте пристрій від мережі.
- Завжди від'єднуйте пристрій від мережі перед тим, як його залишити без нагляду, збирати, розбирати або чистити.
- Цей пристрій призначений для побутового використання вдома та в інших подібних місцях: у жиких будівлях на фермах, у готелях із комплексом послуг "ночівля і сніданок", на службових кухнях у магазинах, офісах та в інших виробничих умовах, а також клієнтами в готелях, мотелях та інших жиких середовищах.

■ **Електромагнітні поля (ЕМП)**

Цей пристрій Philips відповідає усім чинним стандартам та правовим нормам, що стосуються впливу електромагнітних полів.

■ **Декі факти про фрукти та овочі**

Залежно від продуктів, які використовуються, можна приготувати до 1,5 літрів соку, не спорюючио вбудований збирач м'якоти. У разі обробки твердих продуктів (наприклад, моркви або буряка) максимальна кількість соку, яку можна вичавити, зменжить від якості використовуваних продуктів.

*Примітка: Коли вбудований збирач м'якоти повний, м'якоть потрапляє у збирач соку і на внутрішню частину крышки.*

*Якщо у вбудованому збирачі м'якоти набригається надто багато м'якоти, пристрій сповільнить роботу. У такому разі вимкніть пристрій і спороніть вбудований збирач м'якоти.*

■ **Рецепти**

■ **Сік із апельсинів, моркви та імбиру**

- Інгредієнти
  - 1 кг моркви
  - 20 г имбирю
  - 4 апельсини
  - 1 стол. ложка оливкової олії
  - 1 великий пагінець свіжої м'яти (додатково для прикрасання)

- Почистіть апельсини.
- Обробіть у соковыжималці моркву, імбир та апельсини.

*Примітка: У цьому пристрої можна обробляти імбир (шматками 3x3 см) протягом 1 хвилини.*

- Додайте** до соку столову ложку оливкової олії і кілька кубиків льоду.

- Добре перемішайте**.

- Налийте** сік у скянку.

*Порада: Додатково для прикрасання покладіть у склянку пагінець свіжої м'яти.*

■ **Заволення приладу**

Щоб придбати приладдя чи запасні частини, відвідайте веб-сайт **www.shop.philips.com/service** або зверніться до димера Philips. Можна також звернутися до Центру обслуговування клієнтів Philips у Вашій країні (контактну інформацію шукайте в гарантійному талоні).

■ **Навоколише середовище**

- Не викачайте пристрій разом із звичайними побутовими відходами, а здавайте його в офіційний пункт прийому для повторної переробки. Таким чином, Ви допомогаете захистити довкілля (Мал. 2).

■ **Гарантія та обслуговування**

Якщо Вам необхідна інформація чи підтримка, відвідайте веб-сайт **www.philips.com/support** чи прочитайте окремий гарантійний талон.

■ **Усунення несправностей**

У цьому розділі зведено основні проблеми, які можуть виникнути під час використання пристрою. Якщо Ви не в змозі вирішити проблему за допомогою інформації, поданої нижче, відвідайте веб-сайт **www.philips.com/support** для перегляду списку частих запитань або зверніться до Центру обслуговування клієнтів у своїй країні.

Проблема	Виршення
Пристрій не працює.	Пристрій обладнано системою безпеки. Він не працюватиме, якщо частини пристрою неправильно закріплено. Вимкніть пристрій і перевірте, чи частини пристрою закріплені належним чином. Якщо проблема виникає й далі, зверніться до Центру обслуговування клієнтів Philips у своїй країні.
Під час використання пристрій перестає працювати.	Відність пристрій до місцевого димера Philips або зверніться до Центру обслуговування клієнтів Philips у своїй країні.
Під час використання пристрій сповільнює роботу.	Вбудований збирач м'якоти повний. Вимкніть пристрій і спороніть вбудований збирач м'якоти.
Пристрій дуже шумить, видає неприємний запах, надто гарячий на дотик, з нього виходить дим тощо.	З новими пристроями таке часто буває - неприємний запах або незначна кількість диму протягом перших кількох хвилин використання. Це явище призвичається після кількох разів використання пристрою. Неприємний запах або дим можуть також з'явитися внаслідок обробки надто великої кількості продуктів, обробки дуже твердих продуктів (наприклад, цибулі порея) або після тривалого використання пристрою. У таких випадках вимкніть пристрій і дайте йому охолонути протягом 60 хвилин. Якщо проблема виникає й далі, зверніться до Центру обслуговування клієнтів Philips у своїй країні.
Пристрій пошкоджено.	Зверніться до Центру обслуговування клієнтів Philips у своїй країні.
Фильтр торкається подавального отвору або сильно вібує під час роботи.	Вимкніть пристрій і відсєднайте його від мережі. Перевірте, чи фільтр правильно встановлений у збирач соку. Ребра на дні фільтра повинні попадати на привідний вал. Перевірте, чи не пошкоджено фільтр. Щілини, тріщини, незафіксований рещтчастий диск або інші несправності можуть спричинити збій у роботі.
Фильтр заблокований.	У разі виявлення тріщин на фільтрі чи будь-якого пошкодження фільтра припиніть використовувати пристрій. Зверніться до сервісного центру Philips або Центру обслуговування клієнтів Philips у Вашій країні.
Фильтр заблокований.	Вимкніть пристрій, почистіть отвір для подачі та фільтр, а також обробіть меншу кількість продуктів.



■ **Перед обробкою**

- Пристрій працює лише тоді, коли всі частини правильно закріплено, а затискачі заблоковано належним чином.
- Помийте фрукти та/або овочі та за необхідності поріжте їх на шматки відповідно до розміру отвору для подачі.
- Перевірте, чи глек для соку стоїть безпосередньо під носиком.
- Поверніть регулятор, щоб увімкнути пристрій.
- Не натискайте на штовхач надто сильно, адже це може вплинути на якість кінцевого продукту і, навіть, спричинити зупинку фільтра.
- Виривайте вилку на штовхачі з малими выступами на внутрішній частині отвору для подачі й прокрутите штовхач в отвір для подачі.
- Коли всі продукти буде оброблено або вбудований збирач м'якоти буде повний, вимкніть пристрій і відсєднайте його від електромережі. Зачекайте, поки фільтр не перестане обертатися.
- Щоб спороніти вбудований збирач м'якоти, зніміть крышку, відсєднайте фільтр і збирач соку.
- Для забезпечення максимального смаку та свіжості подавайте сік відразу після приготування.
- Попередження: Ніколи не вставляйте пальці чи інші об'єкти в отвір подачі.



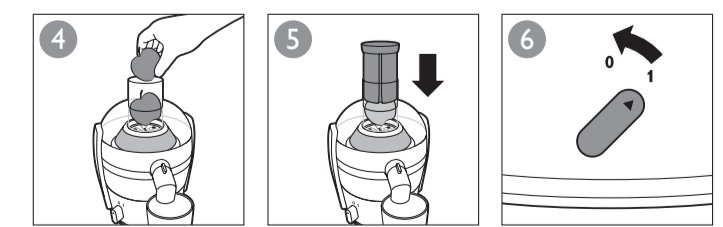
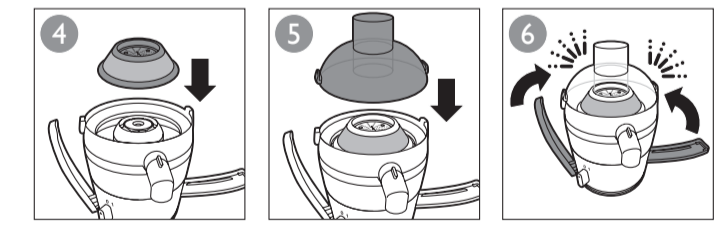
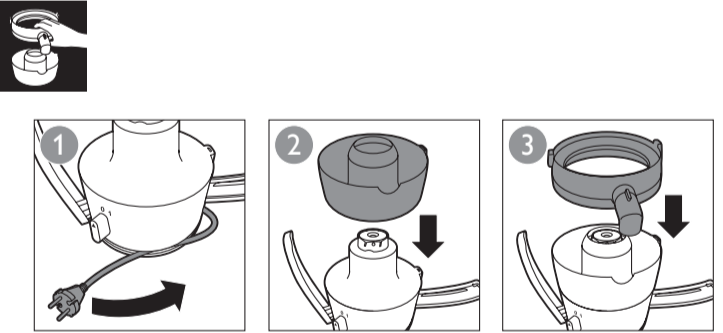
■ **Приготування**

- Щоб вичавити максимальну кількість соку, завжди повільно натискайте штовхач донизу.
- Використовуйте свіжі фрукти та овочі, адже в них міститься більше соку. Особливо підходять для соковыжималки ананаси, буряки, пагінець сельери, яблука, морква, шпинат, дні, помідори, гранати, апельсини та виноград.
- Соковыжималка не підходить для отримання соку з дуже твердих та/або волокнистих фруктів/фруктів з крохмалем або таких овочів, як цукрова тростина. В соковыжималці можна також переробляти листя та пагіньці салату та інших аналогічних продуктів .
- Вийміть кісточки з вишень, слив, персиків тощо. Виймати серцевину або зерна з таких фруктів, як дні, яблука та виноград, не потрібно.
- Тонку шкірку з продуктів можна не знімати. Радімо знімати лише тверду неїстну шкірку (наприклад, з апельсинів, ананасів, киви, днів чи сирого буряка).
- Готуючи яблучний сік, пам'ятайте, що консистенція соку залежить від сорту яблук. Що соковитіше яблуко, то рідший сік. Вибирайте такий сорт яблук, з якого можна приготувати сік потрібної консистенції.
- Якщо за допомогою соковыжималки потрібно обробити цитрусові, почистіть їх і зніміть білу шкірку, оскільки вона додає гіркоти.
- В соковыжималці не можна переробляти фрукти, які містять крохмаль, такі як банани, папайя, авокадо, фігі та манго. Для отримання соку з цих видів фруктів використовуйте кухонний комбайн або блендер.

■ **Подача на стіл**

- Пийте сік одразу ж після приготування. Під дією повітря через деякий час сік втрачає смак і харчову цінність.
- Яблучний сік дуже швидко темніє. Щоб сповільнити цей процес, додайте кілька крапель лимонного соку.

- Подаючи холодні напої, додавайте кілька кубиків льоду.



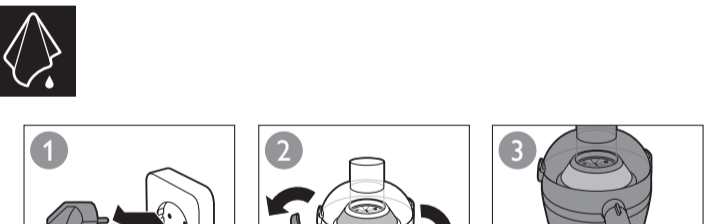
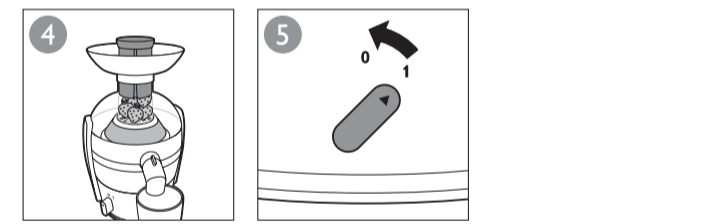
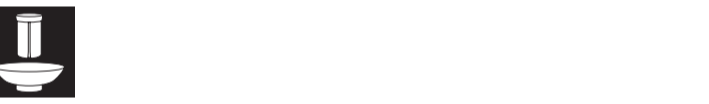
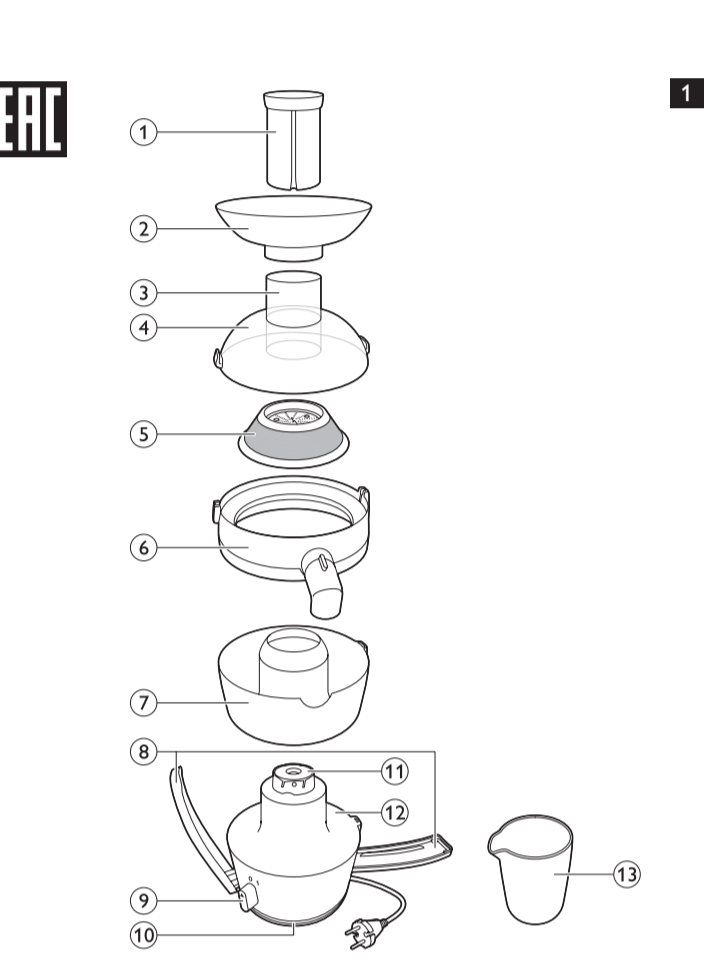
Always here to help you

Register your product and get support at [www.philips.com/welcome](http://www.philips.com/welcome)



# User manual

# PHILIPS



## ENGLISH

### Introduction

Congratulations on your purchase and welcome to Philips! To fully benefit from the support that Philips offers, register your product at

**www.philips.com/welcome**

This juicer has been designed to maximise the juice output while minimising the cleaning effort. It has been specifically developed to enable you to process a broad variety of ingredients and a wide range of recipes with confidence.

### General description (Fig. 1)

- Pusher
- Berry funnel (HR1837/HR1833 only)
- Feeding tube
- Lid
- Filter
- Juice collector with spout
- Integrated pulp container
- Safety clamps
- Control knob
- Cord storage compartment
- Driving shaft
- Motor unit
- Juice jug

### Important

Read this important information carefully before you use the appliance and save it for future reference.

### Danger

- Do not immerse the motor unit in water or any other liquid, nor rinse it under the tap.
- Do not clean the motor unit in the dishwasher.

### Warning

- Check if the voltage indicated on the base of the appliance corresponds to the local mains voltage before you connect the appliance.
- Do not use the appliance if the plug, the mains cord or other components are damaged.
- If the mains cord is damaged, you must have it replaced by Philips, a service centre authorised by Philips or similarly qualified persons in order to avoid a hazard.
- This appliance is not intended for use by persons (including children) with reduced physical, sensory or mental capabilities, or lack of experience and knowledge, unless they have been given supervision or instruction concerning use of the appliance by a person responsible for their safety.
- Keep the appliance and its cord out of the reach of children.
- Never let the appliance operate unattended.
- If you detect cracks in the filter or if the filter is damaged in any way, do not use the appliance anymore and contact the Philips Consumer care centre for replacement.
- Never reach into the feeding tube with your fingers or an object while the appliance is operating. Only use the pusher for this purpose.
- Do not touch the small cutting blades in the base of the filter.They are very sharp.

### Caution

- This appliance is intended for household use only.
- Do not hold the appliance by the safety clamps when you carry it.
- Never use any accessories or parts from other manufacturers or that Philips does not specifically recommend. If you use such accessories or parts, your guarantee becomes invalid.
- To ensure that the appliance stands firmly and stably on the worktop, always keep the bottom of the appliance and the worktop clean.
- Make sure all parts are correctly assembled before you switch on the appliance.
- Only use the appliance when the safety clamps are in locked position.
- Only lower the safety clamps to unlocked position after you have switched off the appliance and the filter has stopped rotating.
- Always unplug the appliance after use.
- Always unplug the appliance before you leave it unattended and before you assemble, disassemble or clean it.
- This appliance is intended to be used in household and similar applications such as farm houses, bed and breakfast type environments, staff kitchen areas in shops, in offices and in other working environments and by clients in hotels, motels and other residential type environments.

Electromagnetic fields (EMF)
This Philips appliance complies with all applicable standards and regulations regarding exposure to electromagnetic fields.

### Fruit and vegetable facts

Depending on the ingredients used, you can prepare up to 1.5 litres of juice without emptying the integrated pulp container.When you juice hard ingredients such as carrots or beetroots, the maximum amount of juice that can be extracted depends on the quality of the ingredients you use.

*Note:When the integrated pulp container has reached its maximum capacity, pulp ends up in the juice collector and on the inside of the lid.*

*If the integrated pulp container is overfilled, the appliance slows down.When this occurs, switch off the appliance and remove the pulp from the integrated pulp container.*

### Recipes

#### Orange carrot ginger juice

Ingredients:

- 1kg carrots
- 20g ginger
- 4 oranges
- 1 tbsp olive oil
- 1 large fresh mint sprig (optional garnish)

**1** Peel the oranges.

**2** Process the carrots, ginger and oranges in the juicer.

*Note: This appliance can process ginger (in pieces of 3x3 cm) for 1 minute.*

**3** Add a tablespoon of olive oil and a few ice cubes to the juice.

**4** Mix well.

**5** Pour the juice into a glass.

*Tip: Add a fresh mint sprig to your glass as an optional garnish.*

### Ordering accessories

To buy accessories or spare parts, visit **www.shop.philips.com/service** or your Philips dealer.You can also contact the Philips Consumer Care Centre in your country (see the worldwide guarantee leaflet for contact details).

### Environment

- Do not throw away the appliance with the normal household waste at the end of its life, but hand it in at an official collection point for recycling. By doing this, you help to preserve the environment (Fig. 2).

### Guarantee and service

If you need information or support, please visit **www.philips.com/support** or read the separate worldwide guarantee leaflet.

### Troubleshooting

This chapter summarises the most common problems you could encounter with the appliance. If you are unable to solve the problem with the information below, visit **www.philips.com/support** for a list of frequently asked questions or contact the Consumer Care Centre in your country.

Problem	Solution
The appliance does not work.	The appliance is equipped with a safety system. If the parts have not been assembled properly, the appliance does not work. Switch off the appliance and check if the parts have been assembled in the right way. If the problem persists, contact the Philips Consumer Care Centre in your country.
The appliance stops operating during use.	Take the appliance to your local Philips dealer or contact the Philips Consumer Care Centre in your country.
The appliance slows down during use.	The integrated pulp container has reached its maximum capacity.Switch off the appliance and remove the pulp from the integrated pulp container.
The appliance makes a lot of noise, gives off heat, gives off an unpleasant smell, is too hot to touch, gives off smoke etc.	It is very common for a new appliance to give off an unpleasant smell or emit some smoke the first few times you use it. This will stop after you have used the appliance a number of times.The appliance may also give off an unpleasant smell or emit some smoke, if you process too many ingredients, if you process very hard ingredients (e.g leeks) or if you let the appliance operate too long. In these cases, switch off the appliance and let it cool down for 60 minutes. If the problem persists, contact the Philips Consumer Care Centre in your country.
The appliance is damaged.	Contact the Philips Consumer Care Centre in your country.
The filter touches the feeding tube or vibrates strongly during processing.	Switch off the appliance and unplug it. Check if the filter is placed properly in the juice collector.The ribs in the bottom of the filter have to fit properly onto the driving shaft. Check if the filter is damaged. Cracks, crazes, a loose grating disc or any other irregularity may cause malfunction.
	If you detect any cracks in the filter or if the filter is damaged in another way, do not use the appliance anymore. Contact a Philips service centre or the Philips Consumer Care Centre in your country.
The filter is blocked.	Switch off the appliance, clean the feeding tube and the filter and process a smaller quantity.



#### Before processing

- The appliance only functions if all parts are assembled correctly and the clamp is in locked position.
- Wash the fruit and/or vegetables and cut them, if necessary, into pieces that fit into the feeding tube.
- Make sure the juice jug is placed directly under the spout.
- Turn the control knob to switch on the appliance.
- Do not exert too much pressure on the pusher as this could affect the quality of the end result. It could even cause the filter to come to a halt.
- Align the groove of the pusher with the small protrusions on the inside of the feeding tube and slide the pusher into the feeding tube.
- When you have processed all ingredients or when the integrated pulp container is full, switch off the appliance and unplug it.Wait until the filter stops rotating.
- To empty the integrated pulp container, remove the lid, the filter and the juice collector.
- For maximum flavour and freshness, serve the juice immediately after preparation.
- Warning: Never insert your fingers or an object into the feeding tube.



### Preparation

- To extract the maximum amount of juice, always press the pusher down slowly. Use fresh fruit and vegetables, as they contain more juice. Pineapples, beetroots, celery stalks, apples, cucumbers, carrots, spinach, melons, tomatoes, pomegranates, oranges and grapes are particularly suitable for processing in the juicer.
- The juicer is not suitable for processing very hard and/or fibrous or starchy fruits or vegetables such as sugar cane.
- Leaves and leaf stalks of e.g. lettuce can also be processed in the juicer.
- Remove stones from cherries, plums, peaches, etc. You do not have to remove cores or seeds from fruits like melons, apples and grapes.
- You do not have to remove thin peels or skins. Only remove thick peels that you would not eat, e.g. those of oranges, pineapples, kiwis, melons and uncooked beetroots.
- When you prepare apple juice, take into consideration that the thickness of the apple juice depends on the kind of apple you use.The juicer the apple, the thinner the juice. Choose a kind of apple that produces the type of juice you prefer.
- If you want to process citrus fruits with the juicer, remove the peel as well as the white pith. The white pith gives juice a bitter taste.
- Fruits that contain starch, such as bananas, papayas, avocados, figs and mangoes are not suitable for processing in the juicer. Use a food processor, blender or bar blender to process these fruits.

### Serving

- Drink the juice immediately after you have extracted it. If it is exposed to air for some time, the juicer loses its taste and nutritional value.
- Apple juice turns brown very quickly.To slow down this process, add a few drops of lemon juice.
- When serving cold drinks, add a few ice cubes.

ҚАЗАҚША
<span></span>
<b>Кіріспе</b>

Өнімді сатып алуыңызбен құттықтаймыз және Philips компаниясына қош келмеңіз! Philips компаниясы ұсынып қолдауды толығымен пайдалану үшін өнімнің **www.philips.com/welcome** веб-бетінде тіркеліңіз.

Шырын сыйқыш шырын мөшшері көбіетіп, тазалау жұмысын азайту мақсатында жасалған. Ол ауан түрлі көкөніс, жеміс-жидектердің шырынын алып, рецептердің көп түрін сеніммен қолдану мүмкіндігін береді.

### Жалпы сипаттама (Сурет 1)

- Итершіл
- Жидек түтігі (тек HR1837/HR1833 үлгісіне)
- Азық салатын түтік
- Қақпақ
- Сүзгі
- Шүмегі бар шырын жинағыш
- Ұлаға жиналатын ішкі ыдыс
- Қауіпсіздік ілмектері
- Басқару тұтқасы
- Қуат сымын сақтау бөлімі
- Жетек вал
- Мотор бөлігі
- Шырын құмырасы

### Маңызды

Құралды қолданбастан бұрын осы маңызды ақпаратты мұқият оқып шығып, оны келешекте қарау үшін сақтап қойыңыз.

### Қауіпті жағдайлар

- Моторды сүға немесе басқа сұйықтыққа батыруға да, ағын сумен шаюға да болмайды.
- Моторды ыдыс жуғыш машинада жумаңыз.

### Абайлаңыз

- Құрылғыны қосар алдында, оның негізінде көрсетілген кернеу жергілікті кернеу мөлшеріне сәйкес келетінін тексеріп алыңыз.
- Егер ток сымы, штепсельдік ұшы немесе басқа бөлшектері зақымдалған болса, құралды қолданбаңыз.
- Қуат сымы зақымданған болса, қауіпті жағдай орын алмауы үшін, оны тек Philips компаниясында, Philips мақұлдаған қызмет орталығында немесе білікті мамандар ауыстыруы керек.
- Құралды қауіпсіз пайдалану жөніндегі нұсқаулар беріліп, басқа біреу қадағалаған және құралды пайдалануға қатысты қауіп-қатерлер түсіндірілген жағдайда, осы құралды физикалық, сезу немесе ойлау қабілеті шектеулі, білімі мен тәжірибесі аз адамдар пайдалана алады.
- Бұл құралды балалардың пайдалануына болмайды. Құралды және сымды балалар жетпейтін жерде сақтаныз.
- Балалар құралмен ойнамауы керек.
- Құралды қадағалаусыз қосып қоюға болмайды.
- Сүзгіде сызаттар немесе басқа зақым байқалса, құралды әрі қарай қолданбаңыз және жақын жердегі Philips Тұтыншыларды қолдау орталығына хабарласыңыз.
- Құрылғы жұмыс істеп тұрған кезде, еш уақытта азық салатын түтікке саусақтарыңызды немесе басқа затты салмаңыз. Ол үшін тек итергішті қолданыңыз.
- Сүзгінің негізінде орналасқан кесетін кішкене пышақтарға қолыңызды тигізбеніз. Олар өте өткір.
- Шу деңгейі: Lc = 78 дБ (A)

### Ескерту

- Бұл құрал тек үйде қолдануға арналған.
- Алып жүргенде құралды қауіпсіздік қысқыштарынан ұстамаңыз.
- Philips арнайы ұсынбаған немесе Philips компаниясынан басқа өндірушілер шығарған қосалқы құралдарды немесе бөлшектерді қолдануға болмайды. Қолданған жағдайда, өнімнің кепілдігі өз қүшін жояды.
- Құралдың жұмыс бетінде мықты және тұрақты тұруын қамтамасыз ету үшін құралдың түбі мен жұмыс бетін әрқашан таза ұстаңыз.
- Құралды қоспаз бұрын, барлық бөлшектердің дұрыс орнатылғанын тексеріңіз.
- Құралды тек қауіпсіздік қысқыштары құлыптаулы позицияда кезде пайдаланыңыз.
- Қауіпсіздік қысқыштарын тек құралды өшіріп, сүзгі айналуын тоқтатқаннан кейін ашық позицияға түсіріңіз.
- Қолданып болған соң құралды міндетті түрде розеткадан ажыратыңыз.
- Құралды қараусыз қалдырмастан бұрын және оны құрастыру, бөлшектеу немесе тазалау алдында әрқашан құралды қуат көзінен ажыратыңыз.
- Бұл құрал үй тұрмысында немесе соған ұқсас басқа да орындарда қолдануға арналған: фермалардағы үйлер; жатын орын мен таңғы ас беретін орындар; дүкендердегі, кенесердегі және басқа да жұмыс орталарындағы ас үйлер; қонақ үйлер, мотельдер және басқа да тұрғын орындары (тұтынушылар тарапынан).

Электромагниттік өрістер (ЭМО)
Осы Philips құралы электромагниттік өрістерге қатысты барлық қолданғыстаы стандарттар мен ережелерге сәйкес келеді.
<b>Жеміс-жидек пен көкөністер туралы мәліметтер</b>
Пайдаланылған игрдиенттерге байланысты ұлаға жиналатын ішкі ыдысты босатастан 1,5 литрге дейін шырын дайындауға болады. Сәбіз немесе қызыша сияқты қатты ингредиенттерді сүкәнда, шығарылатын шырынның ең көп көлемі пайдаланылған ингредиенттердің сапсына байланысты болады.
<i>Ескертіле: Ұлаға жиналатын ішкі ыдыс өзінің ең жоғарғы сыйымдылығына жеткен кезде, ұлағ шырын жинағышқа және қақпақ ішіне жиналады.</i>
<i>Ұлаға жиналатын ішкі ыдыс шегінен асып толаса, құрал жай жұмыс істейді.</i>
<i>Мұндай жағдайда, құралды өшіріп, ұлаға жиналатын ішкі ыдыстан ұланы алыңыз.</i>

### Рецепттер

**Апельсин, сәбіз, инжир шырыны**

Қоспалтын заттар:

- 1 кг сәбіз;
- 20 г инжир
- 4 апельсин;
- 1 үкен қасық зәйтүн майыс;
- 1 үкен жапыз бұтағы (қосымша безендіру).

**1** Апельсиндердің қабығын тазалаңыз.

**2** Сәбізді, инжірді және апельсинді шырын сыйқыш арқылы өткізіңіз.

*Ескертіле. Бұл құрал инжірді (3 x 3 см бөліктерге) 1 минутта өткізе алады.*

**3** Шырынға үкен қасықпен зәйтүн майын және бірнеше текше мұз қосыңыз.

**4** Жақсылап араластырыңыз.

**5** Шырынды стақанға қйыңыз.

*Кенес Қосымша безендіру үшін, стақанға жапыз бұтағын салып қойыңыз.*

### Қосалқы құралдарға тапсырыс беру

Қосалқы құралдар немесе қосалқы бөлшектер сатып алу үшін **www.shop.philips.com/service** сайтына кіріңіз немесе Philips дилеріне барыңыз. Сондай-ақ, өнімдегі Philips Тұтыншыларды қолдау орталығына хабарласуыңызға болады (байланыс мәліметтерін дүниежүзілік кепілдік парақшасынан қараңыз).

### Қоршаған орта

- Қызмет мерзімі аяқталғанда, құралды әдеттегі қоқыспен бірге тастамай, ресми жинау орнына тапсырыңыз. Осылайша, сіз қоршаған ортаны сақтауға жекеінестесіз (Сурет 2).

### Кепілдік және қызмет көрсету

Егер сізге ақпарат немесе қолдау қажет болса, **www.philips.com/support** сайтына кіріңіз немесе бөлек дүниежүзілік кепілдік парақшасын оқыңыз.

### Ақаулықтарды жою

Бұл тарауда құрылғы ең жиі кездесетін мәселелер жинақталған. Төмендегі ақпаратты көкейтесті мәселені шеше алмасаңыз, жиі қойылатын сұрақтар тізімін көру үшін **www.philips.com/support** торабына кіріңіз немесе өнімдегі Тұтыншыларды қолдау орталығына хабарласыңыз.

Проблема	Шешімі
Құрал жұмыс істемейді.	Құрал қауіпсіздік жүресімен жабықталған. Бөлшектері дұрыс жиналмаса, құрал жұмыс істемейді. Құралды өшіріп, бөлшектерін дұрыс жинағанын тексеріңіз. Проблема қайтаанса, өнімдегі Philips тұтыншыларды қолдау орталығына хабарласыңыз.
Пайдалану кезінде құрал тоқтап қалады.	Құралды жергілікті Philips дилеріне апарыңыз немесе өнімдегі Philips тұтыншыларды қолдау орталығына хабарласыңыз.
Пайдалану кезінде құрал баяу жұмыс істейді.	Ұлаға жиналатын ішкі ыдыс толды. Құралды өшіріп, ұлаға жиналатын ішкі ыдыстан ұланы алыңыз.
Құрал қатты шу, жағымсыз иіс шығарады, қол тигізбейтіндей ысып кетеді, түтін шығарады, т.б.	Жаңа құралдардың жағымсыз иіс немесе біраз түтін шығаруы бірінші рет пайдаланған кезде қабықты жағдай болып табылады. Құралды бірнеше рет пайдаланғаннан кейін бұл тоқтайды. Сондай-ақ, тым көп ингредиенттерді өңдесеніз, өте қатты ингредиенттерді өңдесеніз (мысалы, пияздар) немесе құралды тым ұзақ уақыт жұмыс істетесеніз, құрал жағымсыз иіс немесе түтін шығаруы мүмкін. Бұл жағдайларда, құралды өшіріп, 60 минут сұтаныңыз. Проблема қайтаанса, өнімдегі Philips тұтыншыларды қолдау орталығына хабарласыңыз.
Құрал зақымданған.	Өнімдегі Philips тұтыншыларды қолдау орталығына хабарласыңыз.
Сүзгі азық салатын түтікке тияп тұр немесе сүкәнда қатты селкілдейді.	Құралды өшіріп, тоқтатың суырыңыз. Сүзгінің шырын жинағышқа дұрыс орнатылғанын тексеріңіз. Сүзгінің астығы қиырқы жергішті түткізге дұрыс орнатылуы тиіс. Сүзгінің зақымдалған-зақымдалмағанын тексеріңіз. Жарық, сыйық босаған кесетін дискілер немесе басқа ақаулар құралдың дұрыс жұмыс істеуіне себеп болады.
	Сүзгіде жарықты байқасаңыз немесе сүзгі басқа жолмен зақымдана, құралды одан әрі пайдаланбаңыз. Philips қызмет көрсету орталығына немесе өнімдегі Philips тұтыншыларды қолдау орталығына хабарласыңыз.
Сүзгі бітеліп қалады.	Құрылғыны өшіріңіз, азық салатын түтікті тазалап, салынтын азық мөшшерін азайтыңыз.



#### Өңдемес бұрын

- Құрал барлық бөлшектері дұрыс жиналып, қауіпсіздік қысқыштары құлыптауы позицияда болған жағдайда ғана жұмыс істейді.
- Жеміс-жидектерді және/немесе көкөністерді жуып, қажет болса, азық салатын түтікке сытып етіп тұраңыз.
- Шырын құмырасы шүмекті вал астына қойылғанын тексеріңіз.
- Құралды қосу үшін басқару тұтқасын бұраңыз.
- Итергішке қатты салмақ түсірмесіз, себебі ол соңғы нәтиже сапасына әсер етуі мүмкін. Ол тияпты сүзгіні бітеп тастауы да мүмкін.
- Итергіштің ойығын азық салатын түтіктің ішіндегі шығыны жеріне келтіріп, итергішті азық салатын түтікке салыңыз.
- Қажетті азықтың бәрін сапып болғанда немесе ұлаға жиналатын ішкі ыдыс толып қалғанда, құралды өшіріп, розеткадан ажыратыңыз. Сүзгі айналып тоқтағанына күтіңіз.
- Ұлаға жиналатын ішкі ыдысты босату үшін, қақпақты ашып, сүзгіні және шырын жинағышты шығарыңыз.
- Даминің рашатын томық сезіну үшін, шырынды дайындап болғаннан кейін бірден ішкен дұрыс.
- Ескерту: Азық салатын түтікке ешқашан саусақтарыңызды немесе басқа заттарды салмаңыз.



#### Дайындау

- Шырын көбірек алыну үшін, итергішті ақырын басу керек.
- Жаңа пікен жеміс жидектерді немесе көкөністерді қолданған дұрыс, себебі оларда шырын көп болады. Шырын сыйқышқа ананас, қызыша, селдерей жапырақтары, алма, сәбіз, шпинат, қуын, қызыл анар, апельсин және жүзім сияқты жеміс жидектерді өте қолайды.
- Қаит қамсыз сияқты өте қатты және/немесе тамшылық, қрахмалды жемістерді немесе көкөністерді шырын сыйқыштан өткізуге болмайды.
- Бұл шырын сыйқыштан саалтағы сияқты жапырақтарды немесе жапырақ бұтақтарын өткізуге болмай.
- Шпенің қара өріктің, шабдалының, т.б. сүйектері алып тастаңыз. Қуын, алма немесе жұмы селкің жемістердің өзегін және жандеріс алудың қажеті жоқ.
- Жұқа қабықтары ауанды қажеті жоқ. Тек жеуге жарамсыз қауық қабықтарды, мысалы, апельсин, ананас, киви, қуын және пісірілмеген қызыша қабықтарын аршыңыз.
- Алма шырынның дайындалғанда, алма шырынның қоюлығы алманың түріне байланысты болатынын есте сақтаңыз. Алма неғұрлым шырынды болса, шырын соғұрлым сұйық болады. Өзіңізге ұнайтын шырынды шығартан алма түрін таңдаңыз.
- Шырын сыйқыш аралы шіртус жемістерін өткізу үшін, қабығымен қоса ақ қабатты да аршып тастаңыз. Ақ қабат шырынға ашы дам береді.
- Қрахмалды бар жеміс жидектерде, мысалы: банан, алма, авокадо, інжір немесе манго сияқты бұл шырын сыйқыштан өткізуге болмайды. Ол үшін тамақ жасайтын құралды, немесе миксерлерді қолданғаныңыз дұрыс.

#### Дайын болғанда

- Шырынды сыйғып болған бойдан ішіп қойыңыз. Шырын ауада біраз уақыт тұрып қалса, дәмін және көректік құндымығын жоғалтады.
- Алма шырыны тез арада қондырылып кетеді. Тез қондырылауы үшін, лимон шырынның бірнеше тамшысын қосыңыз.
- Сусынды суық күйде беру үшін, кішкене мұз салыңыз.

Шырын сыйқыш
Өндіруші: "Филипс Коњсервс Лайфстайл Б.В.", Туссенденпен 4, 9206 АД, Драхтен, Нидерланды
Ресей және Кедендік Одақ территориясына импорттаушы: "Филипс" ЖШҚ, Ресей Федерациясы, 123022, Мәскеу қаласы, Сергей Макеев көшесі, 13-үй, тел. +7 495 961-1111
HR1837, HR1836, HR1833, HR1832: 400-500W, 220-240V, 50-60Hz
Тұрмыстық қажеттіліктерге арналған

POLSKI
<span></span>
<b>Wprowadzenie</b>

Gratulujemy zakupu i witamy wśród użytkowników produktów Philips! Aby w pełni skorzystać z oferowanej przez firmę Philips pomocy, zarejestruj swój produkt na stronie **www.philips.com/welcome**.

Ta sokowirówka została stworzona z myślą o zwiększeniu do maksimum ilości otrzymanego soku przy jednoczesnym zmniejszeniu wysokości koniecznego do wyszczerzenia urządzenia. Sokowirówka umożliwia przetwarzanie szerokiej gamy składników i przygotowywanie wielu przepisów.

#### Opis ogólny (rys. 1)

- Popychacz
- Lejek do jagód (tylko modele HR1837/HR1833)
- Otwór na produkty
- Pokrzywka
- Filtr
- Pojemnik z dziobkiem na sok
- Wbudowany pojemnik na miąższ
- Zaciski zabezpieczające
- Pokrętło regulacyjne
- Schowek na przewód sieciowy
- Walek napędowy
- Część silnikowa
- Dźbanek na sok

### Ważne

Przed rozpoczęciem korzystania z urządzenia zapoznaj się dokładnie z tymi informacjami i zachowaj je na przyszłość.

### Niebezpieczeństwo

- Nie zanurzaj części silnikowej urządzenia w wodzie ani innym płynie. Nie oplukuj jej pod bieżącą wodą.
- Nigdy nie mój części silnikowej w zmywarce.

### Ostrzeżenie

- Przed podłączeniem urządzenia upewnij się, że napięcie podane na podstawie urządzenia jest zgodne z napięciem w sieci elektrycznej.
- Nie korzystaj z urządzenia, jeśli jego wtyczka, przewód sieciowy lub inne elementy składowe są uszkodzone.
- Ze względów bezpieczeństwa wymiანe uszkodzonego przewodu sieciowego należy zlecić autoryzowanemu centrum serwisowemu firmy Philips lub odpowiednio wykwalifikowanej osobie.
- Urządzenie może być używane przez osoby z ograniczonymi zdolnościami fizycznymi, sensorycznymi lub umysłowymi, a także nieposiadające wiedzy lub doświadczenia w użytkowaniu tego typu urządzeń, pod warunkiem, że będą one nadzorowane lub zostaną poinstruowane na temat korzystania z tego urządzenia w bezpieczny sposób oraz zostaną poinformowane o potencjalnych zagrożeniach.