




xiaomi

Посібник користувача тостера Xiaomi Toaster · 01



Правила безпеки

- Щоб гарантувати безпеку й мінімізувати ризик отримання тілесних ушкоджень і пошкодження майна, дотримуйтеся наведених нижче правил безпеки.
- Недотримання вказівок з техніки безпеки може призвести до нещасних випадків

 Знак заборонених дій	Цим знаком позначені дії, які заборонено виконувати, адже це може спричинити пошкодження тостера або загрозу для безпеки користувача.
 Знак попередження	Цим знаком позначені правила, яких потрібно суворо дотримуватися, адже це може спричинити пошкодження тостера або загрозу для безпеки користувача.
 Знак застереження	Цим знаком позначені правила, яких потрібно дотримуватися, інакше це може спричинити незначне травмування користувача або пошкодження майна.

ЗАБОРОНЕНІ ДІЇ

- Не торкайтеся гарячого металевого корпусу під час використання тостера.
- Не розміщуйте тостер поблизу джерела тепла й не тримайте його під дощем або прямими сонячними променями.
- Не використовуйте аксесуари, які не схвалив виробник, інакше в разі несправності тостера гарантію буде скасовано.
- Не кладіть руки, тарілки, ножі, виделки й інше приладдя у відсіки для підсмажування, адже внутрішні компоненти може бути пошкоджено.
- Не занурюйте тостер, вилку й шнур живлення у воду або інші рідини. Для очищення використовуйте вологу м'яку тканину.
- Не дозволяйте дітям гратися з тостером. Тримайте прилад і шнур живлення подалі від дітей, щоб запобігти потенційним загрозам.
- Не використовуйте неоригінальні або не схвалені виробником компоненти. Тостером не можна керувати за допомогою додаткового таймера або пульта дистанційного керування.
- Нічого не кладіть на тостер, коли він під'єднаний до електромережі або гарячий, щоб запобігти пошкодженню чи загорянню.
- Від'єднайте тостер від електромережі, якщо не збираєтеся використовувати його протягом тривалого часу

ПОПЕРЕДЖЕННЯ

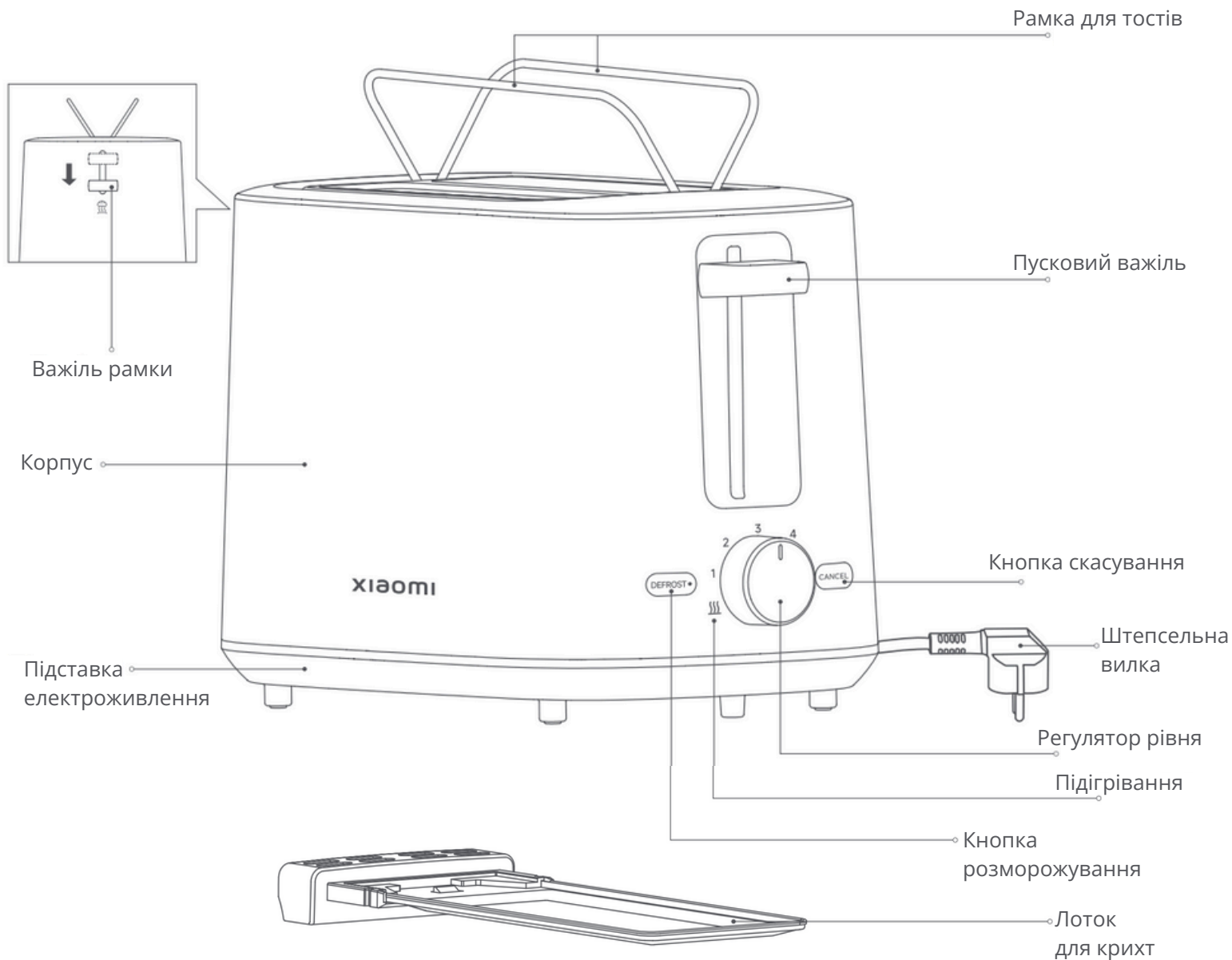
- Приладом можуть користуватися діти віком від 8 років і старше й особи зі зниженими фізичними, сенсорними чи розумовими можливостями або без досвіду та знань під наглядом чи згідно з інструкцією щодо безпечного використання приладу за умови, що вони усвідомлюють пов'язані з цим небезпеки. Діти не повинні гратися з приладом. Прибирання та користувацьке технічне обслуговування не повинне виконуватися дітьми без нагляду.
- Під'єднайте тостер до розетки живлення, що відповідає вимогам щодо напруги.
- Перш ніж переміщати чи очищувати тостер, обов'язково від'єднайте його від електромережі.
- Від'єднайте тостер від електромережі, якщо не збираєтеся використовувати його.
- Користуйтеся тостером лише з повністю сухими руками.
- Завжди від'єднуйте тостер від електромереж, тримаючись за штепсельну вилку, а не тягнучи за шнур живлення.

- Якщо тостер, шнур живлення чи розетка пошкоджені або зламані, негайно припиніть використовувати тостер і зверніться до відділу післяпродажного обслуговування. Будь-які ремонтні роботи (зокрема заміна пошкодженого шнура живлення) мають виконуватися фахівцями, схваленими компанією Xiaomi.
- Цей тостер не призначений для використання людьми (зокрема дітьми) зі зниженими фізичними, сенсорними або розумовими можливостями або відсутністю досвіду та знань, якщо вони не знаходяться під наглядом або не отримали інструкцій щодо використання тостера від особи, відповідальної за їхню безпеку.
- Цей продукт призначений для побутового використання та в зазначених нижче умовах:
 - у кухонних куточках магазинів, офісів та інших робочих середовищ;
 - у фермерських приміщеннях;
 - клієнтами в готелях, мотелях та інших закладах тимчасового проживання;
 - у закладах, що надають послуги ночівлі й сніданок.

⚠ ЗАСТЕРЕЖЕННЯ

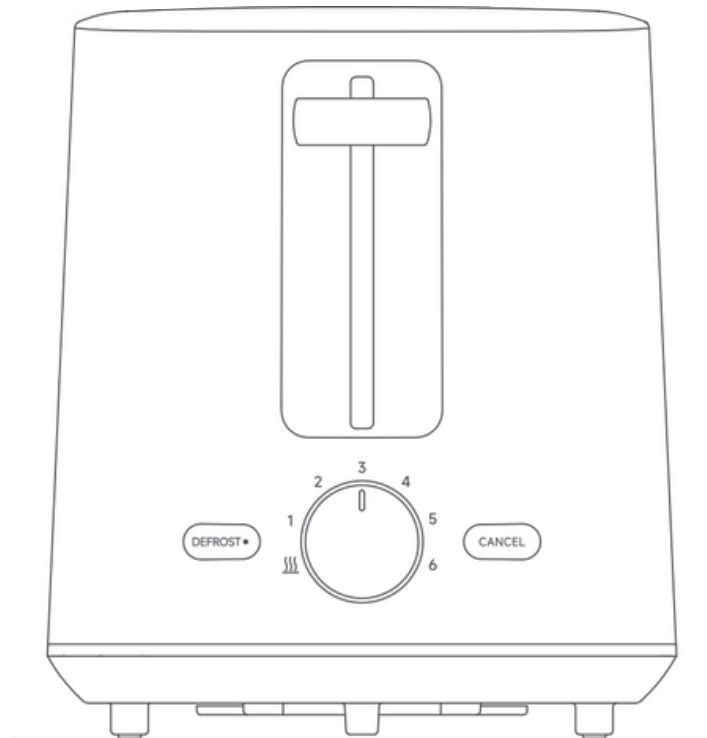
- Не використовуйте тостер, якщо лоток для крихт не встановлено.
- Тримайте шнур живлення подалі від поверхонь будь-яких нагрівальних приладів.
- Після кожного використання давайте тостеру повністю охолонути перед тим, як прибрати його на зберігання.
- Регулярно очищуйте лоток для крихт, щоб запобігти загорянню.
- Розміщуйте тостер на плоскій поверхні й кладіть лише по одному шматку хліба в кожний відсік для підсмажування.
- Після розпакування перевірте тостер на наявність пошкоджень та комплектність аксесуарів.
- Перш ніж очищувати тостер, від'єднайте його від електромережі, зачекайте, поки він охолоне, а потім протріть його вологою м'якою тканиною.
- Якщо тостер вийшов з ладу, негайно від'єднайте його від електромережі й припиніть його використання.
- Установіть лоток для крихт правильно. Якщо з'являється полум'я або дим, негайно від'єднайте тостер від електромережі.
- Не залишайте увімкнений тостер без нагляду. Хліб може зайнятися під час підсмажування, тому тримайте тостер якомога далі від легкозаймистих матеріалів, наприклад горючих рідин, штор або пластику. Під час або після використання тостера не торкайтеся його нагрівальних елементів, рамки для тостів або корпусу, щоб запобігти опікам.
- Якщо хліб застрягає у відсіку для підсмажування, від'єднайте тостер від електромережі й витягніть хліб після того, як тостер повністю охолоне. Не намагайтеся витягнути хліб за допомогою гострого приладдя, наприклад ножа, оскільки це може пошкодити нагрівальні елементи й спричинити ураження електричним струмом

Опис продукту



Примітка. Ілюстрації виробу й приладдя, наведені в цьому посібнику користувача, призначено виключно для довідки. Фактичний виріб і його функції можуть відрізнятися через подальше вдосконалення.

Як використовувати



Панель керування

Пусковий важіль

Опустіть пусковий важіль, і тостер почне працювати на встановленому рівні. Пусковий важіль автоматично підніметься після підсмажування.

Кнопка розморожування

Опустіть пусковий важіль, щоб тостер почав працювати на встановленому рівні. Потім натисніть цю кнопку, щоб підсмажити охолоджений хліб. Пусковий важіль автоматично підніметься після підсмажування.

Кнопка скасування

Якщо натиснути цю кнопку, тостер припинить працювати й хліб автоматично вискочить.

Регулятор рівня

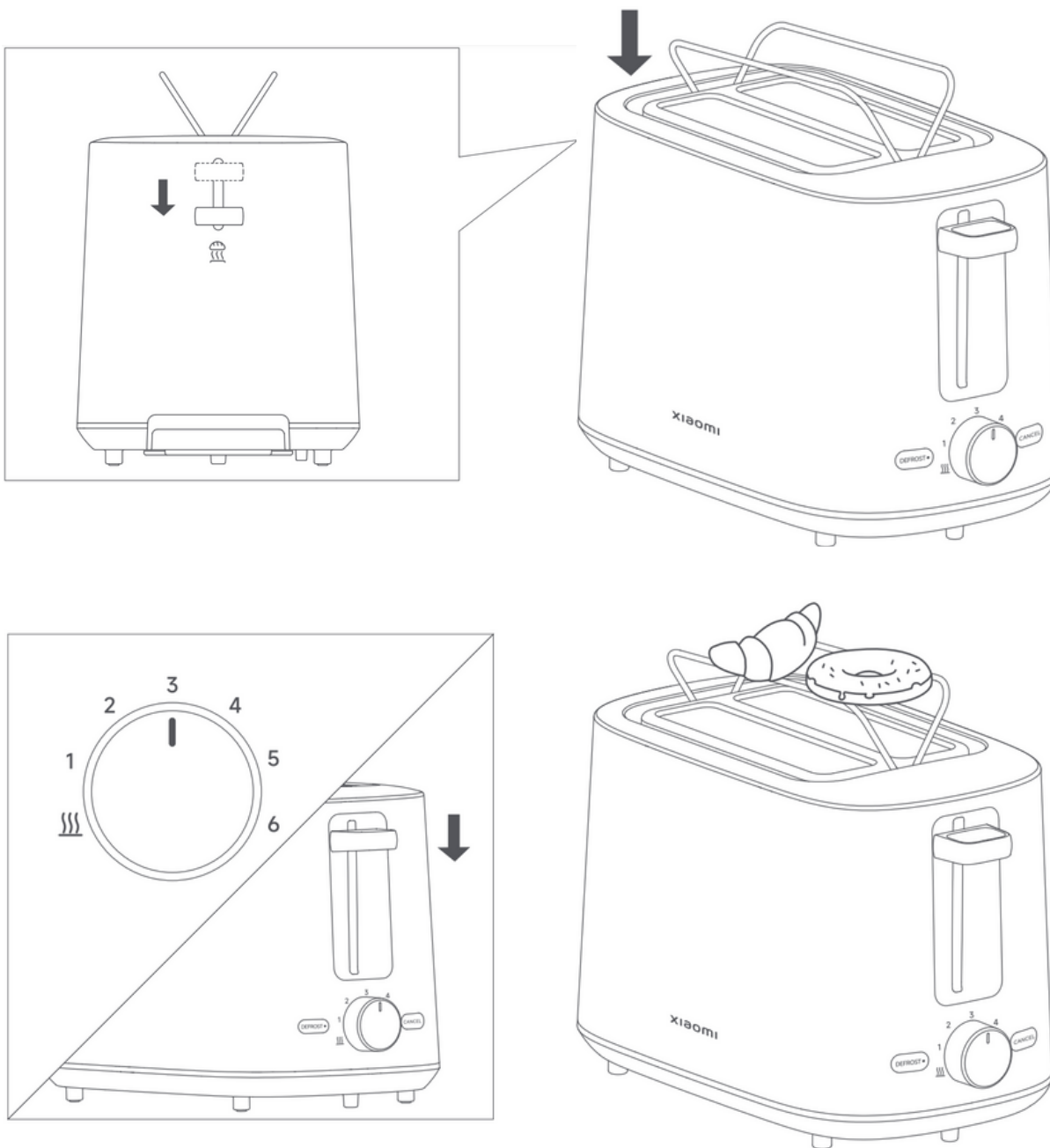
1. Поверніть регулятор рівня, щоб вибрати рівень від 1 до 6. Що вищий рівень, то довше й сильніше підсмажуватиметься хліб.
2. Також ви можете повернути регулятор рівня, щоб підігріти хліб.

Використання рамки для тостів

Натисніть на важіль рамки, щоб розкласти рамку для тостів. Зазвичай рамку для тостів використовують для підігрівання не нарізаного підсмаженого хліба. Для використання рамки для тостів рекомендується обрати рівень 2 або 3.

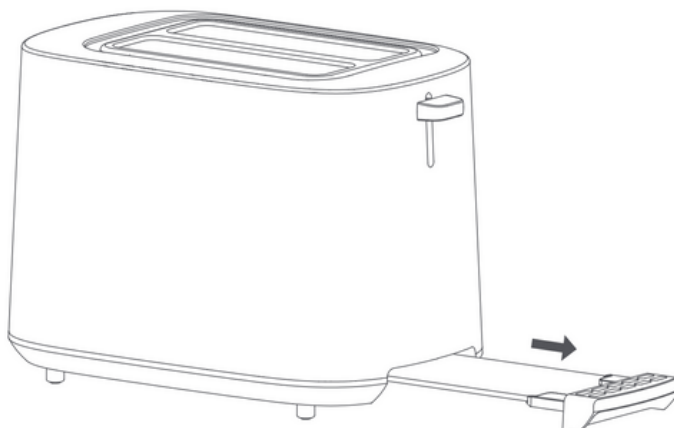
Примітка:

за допомогою рамки для тостів можна підігріти 1 круасан або 2 пончики (не нарізаний хліб). Для використання рамки для тостів рекомендується обрати рівень 3 або нижчий.



Витягання лотка для крихт

Коли тостер повністю охолоне, витягніть лоток для крихт, як показано на рисунку нижче, щоб очистити його.



Перше використання

Розмістіть тостер у добре вентиляваному місці. Поверніть регулятор рівня на рівень 6 (хліб класти не потрібно) і опустіть пусковий важіль, щоб за 2–3 цикли усунути неприємний запах. Тостер може виділяти трохи диму або запаху під час першого використання. Це нормально.

Щоденне використання

1. Розмістіть тостер на стійкій і рівній поверхню та під'єднайте його до електромережі.
2. Покладіть хліб у відсіки для підсмажування.
3. Поверніть регулятор рівня до потрібного рівня.
4. Опустіть пусковий важіль, щоб почати підсмажування. Під час підсмажування можна змінювати рівні.
5. Після підсмажування пусковий важіль підійметься й хліб автоматично вискочить із тостера.
6. Регулярно очищуйте лоток для крихт.

Примітка:

1. Виймаючи підсмажений хліб, не торкайтеся металевих компонентів тостера, щоб запобігти опікам.
2. Якщо хліб застрягає у відсіку для підсмажування, від'єднайте тостер від електромережі. Коли тостер охолоне, витягніть хліб за допомогою неметалевого інструмента (не використовуйте для цього гостре приладдя, наприклад ніж або виделку).
3. Рамка для тостів призначена для підігрівання круасанів та іншої випічки, а відсіки для підсмажування – лише для нарізаного хліба.

Очищення й технічне обслуговування

1. Перш ніж очищувати тостер, від'єднайте його від електромережі й зачекайте, поки він охолоне.
2. Протріть корпус тостера за допомогою вологої м'якої тканини й нейтрального мийного засобу.
3. Не промивайте тостер і не занурюйте його в рідину, адже це призведе до його пошкодження.
4. Витягніть лоток для крихт, щоб очистити його.
5. Щоб очистити відсіки для підсмажування, злегка потрусіть тостер догори дном. Не кладіть тверді або гострі предмети у відсіки для підсмажування під час очищення тостера, оскільки це може пошкодити його внутрішні компоненти й спричинити небезпеку.
6. Після очищення зберігайте тостер у прохолодному сухому місці.

Характеристики

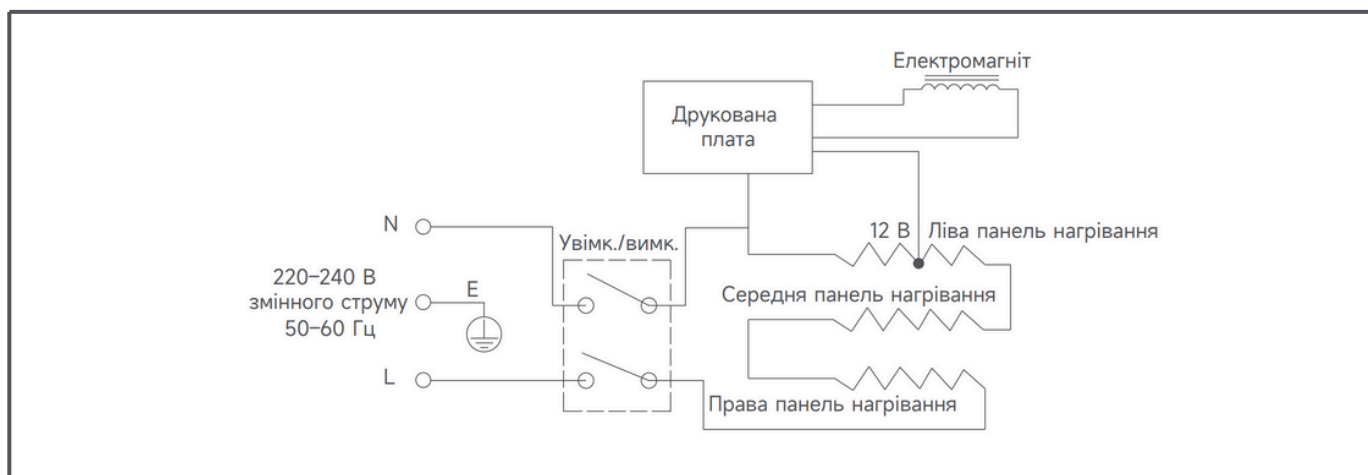
Назва	Тостер Toaster
Модель	XMTSJ01FD
Номінальна напруга	220–240 В~
Номінальна частота	50–60 Гц
Номінальна потужність	780–930 Вт
Вага нетто	1,2 кг
Розміри виробу	280×160×186 мм

Комплект постачання: тостер, посібник користувача

Вирішення проблем

Проблеми	Можливі причини	Рішення
Тостер працює некоректно.	Тостер не під'єднано до електромережі. Пусковий важіль не опущено повністю.	Під'єднайте тостер до розетки. Повністю опустіть пусковий важіль донизу
Тости недостатньо підрум'янюються.	Вибрано низький рівень підсмажування	Підвищте рівень підсмажування.
Тости підгорають.	Може бути натиснуто кнопку розморожування.	Якщо ви хочете розігріти неохолоджений хліб, не натискайте кнопку розморожування.
З'являється дим і запах горілого.	Забагато крихт у лотку	Регулярно очищуйте лоток для крихт і виконуйте технічне обслуговування тостера.
Хліб застрягає у відсіку для підсмажування.	Ви використовуєте товсто нарізаний хліб або він має не квадратну форму	Від'єднайте тостер від електромережі. Коли тостер охолоне, витягніть хліб за допомогою неметалевого інструмента (не використовуйте для цього гостре приладдя, наприклад ніж або виделку).

Схема друкованої плати



ГАРАНТІЙНІ ЗОБОВ'ЯЗАННЯ

ЦЯ ГАРАНТІЯ НАДАЄ ВАМ ПЕВНІ ПРАВА. ВИ ТАКОЖ МОЖЕТЕ МАТИ ІНШІ ПРАВА, НАДАНІ ЗА ЗАКОНОМ ВАШОЇ КРАЇНИ, ПРОВІНЦІЇ АБО ШТАТУ. У ДЕЯКИХ КРАЇНАХ, ПРОВІНЦІЯХ АБО ШТАТАХ ЗАКОН ПРО СПОЖИВАЧІВ МОЖЕ ПЕРЕДБАЧАТИ МІНІМАЛЬНИЙ ГАРАНТІЙНИЙ ПЕРІОД. ХІАОМІ НЕ ВИКЛЮЧАЄ, НЕ ОБМЕЖУЄ ТА НЕ ПРИПИНЯЄ ІНШІ ПРАВА, ЯКІ МОЖУТЬ У ВАС БУТИ, У БІЛЬШІЙ МІРІ, НІЖ ЦЕ ДОЗВОЛЕНО ЗАКОНОМ. ДЛЯ ПОВНОГО РОЗУМІННЯ ВАШИХ ПРАВ ПРОПОНУЄМО ВАМ ОЗНАЙОМИТИСЬ ІЗ ЗАКОНАМИ ВАШОЇ КРАЇНИ, ПРОВІНЦІЇ АБО ШТАТУ.

1. ОБМЕЖЕНА ГАРАНТІЯ НА ПРОДУКТ

ХІАОМІ гарантує відсутність фізичних дефектів Продукту впродовж Гарантійного періоду за умов звичайного користування відповідно до інструкції користувача Продукту.

Строки та умови гарантійного обслуговування, передбачені законодавством, регулюються відповідними законами. Докладну інформацію про додаткове гарантійне обслуговування див. на офіційному сайті Xiaomi: <https://www.mi.com/global/support/warranty>.

Xiaomi гарантує первинному покупцеві, що Продукт Xiaomi не матиме дефектів матеріалів і виготовлення впродовж гарантійного періоду за умов звичайного користування. Xiaomi не гарантує, що Продукт працюватиме безперервно або без помилок. Xiaomi не несе відповідальності за збитки, що виникли внаслідок недотримання інструкцій щодо використання Продукту.

2. ЗАСОБИ ПРАВОВОГО ЗАХИСТУ

Якщо буде виявлено дефект обладнання й компанія Xiaomi отримає дійсну скаргу впродовж Гарантійного періоду, Xiaomi зобов'язується (1) відремонтувати Продукт безкоштовно, (2) замінити Продукт або (3) відшкодувати вартість Продукту за винятком можливих витрат на транспортування.

3. ЯК ОТРИМАТИ ГАРАНТІЙНЕ ОБСЛУГОВУВАННЯ

Щоб отримати Гарантійне обслуговування, Продукт має бути доставлено в оригінальній або подібній упаковці, що забезпечує рівноцінний ступінь захисту Продукту, за адресою, указаною Xiaomi. За винятком випадків, заборонених чинним законодавством, для отримання гарантійного обслуговування Xiaomi може висувати вимоги щодо пред'явлення доказів придбання Продукту та/або реєстрації Продукту.

4. ВИНЯТКИ Й ОБМЕЖЕННЯ

Якщо компанією Xiaomi не передбачено інше, ця Обмежена гарантія застосовується тільки до Продукту, який вироблено компанією Xiaomi або для неї, що можна ідентифікувати за торговельною маркою, торговим найменуванням або прикріпленим логотипом Xiaomi або Mi. Обмежена гарантія не застосовується в таких випадках: (а) пошкодження через стихійне лихо, як-от удар блискавки, торнадо, повінь, пожежа, землетрус або інші зовнішні причини; (б) недбалість; (в) комерційне використання; (г) зміни або модифікації будь-якої частини Продукту; (д) пошкодження, спричинене використанням продуктів, вироблених не компанією Xiaomi; (е) пошкодження, спричинене через нещасний випадок, неправильне поводження або неправильне використання; (є) пошкодження через використання Продукту за межами дозволеного або не за призначенням, як описано компанією Xiaomi, або через неправильну напругу чи інші характеристики електроживлення; (ж) пошкодження через

Ви відповідаєте за резервне копіювання будь-яких даних, програмного забезпечення або інших матеріалів, які ви можете зберігати на продукті. Є ймовірність, що такі дані, програмне забезпечення або інші матеріали будуть втрачені або переформатовані під час обслуговування, і компанія Хіаомі не несе відповідальності за будь-які такі пошкодження або втрату. Торгові представники, агенти й працівники Хіаомі не вповноважені вносити будь-які зміни, доповнення або додатки до цієї Обмеженої гарантії. Якщо будь-яка умова вважатиметься незаконною або такою, що не має позовної сили, це не зменшить законність або позовну силу решти умов і не вплине на них. Якщо це не заборонено законом і якщо компанія Хіаомі не обіцяла інше, післяпродажні послуги буде обмежено країною або регіоном первісного придбання. На продукти, які не було належним чином імпортовано та/або не було належним чином вироблено компанією Хіаомі та/або не було належним чином придбано в компанії Хіаомі або офіційного продавця Хіаомі, ці гарантії не поширюються. Згідно з чинним законодавством ви можете мати право на гарантії від неофіційного роздрібного продавця, який продав продукт. Тому Хіаомі пропонує вам звернутися до роздрібного продавця, у якого ви придбали продукт. Поточні гарантії не застосовуються в Гонконгу й на Тайвані.

5. ГАРАНТІЯ, ЯКА МАЄТЬСЯ НА УВАЗІ Окрім випадків, заборонених чинним законодавством, усі гарантії, які мають на увазі (включно з гарантіями товарної придатності та придатності для конкретної цілі) діють не довше цієї обмеженої гарантії. У деяких юрисдикціях не дозволяється обмежувати тривалість гарантій, які мають на увазі, тому в них зазначене вище обмеження не буде застосовано.

6. ОБМЕЖЕННЯ ЩОДО ЗБИТКІВ Окрім випадків, заборонених чинним законодавством, Хіаомі не несе відповідальності за будь-які випадкові, непрямі, особливі або наслідкові збитки, зокрема втрату прибутків, доходу або даних, збитки, що виникають через порушення явної або такої, що має на увазі, гарантії чи умови, або на будь-якій іншій юридичній підставі, навіть якщо компанію Хіаомі повідомляли про ймовірність таких збитків. У деяких юрисдикціях не дозволяється виключати або обмежувати особливі, непрямі або наслідкові збитки, тому зазначене вище обмеження або виняток може не застосовуватися до вас.

7. КОНТАКТНА ІНФОРМАЦІЯ ХІАОМІ Відвідайте веб-сайт (для клієнтів):

<https://www.mi.com/global/support/warranty> Контактна особа з питань післяпродажного обслуговування може бути будь-якою особою з авторизованої сервісної мережі Хіаомі, авторизованим дистриб'ютором Хіаомі або кінцевим постачальником, який продав продукт вам. У разі виникнення запитань звертайтеся до відповідної особи, яку може вказати Хіаомі.



Декларація відповідності для ЄС

Ми, компанія Yu Yao City Fuda Electronic Co., Ltd., заявляємо, що це обладнання відповідає застосовним директивам, європейським стандартам і поправкам до них. Повний текст заяви для ЄС про відповідність наведено в Інтернеті за такою адресою:

<http://www.mi.com/global/service/support/declaration.html>



Інформація щодо WEEE

Усі продукти, позначені цим символом, вважаються відходами електричного та електронного обладнання (WEEE відповідно до Директиви 2012/19/EU), які слід утилізувати окремо від несортованих побутових відходів. Щоб захистити здоров'я людей і навколишнє середовище, потрібно здавати непрацююче обладнання до спеціалізованих пунктів збору, визначених державними або місцевими органами влади, для подальшої переробки. Правильна утилізація та переробка допоможуть запобігти негативним наслідкам для навколишнього середовища та здоров'я людей. За додатковою інформацією про розташування та умови роботи подібних пунктів збору звертайтеся до компанії, яка виконала встановлення, або до місцевих органів влади.

Виготовлено для: Xiaomi Communications Co., Ltd.

Виробник: Yu Yao City Fuda Electronic Co., Ltd.

(компанія Екосистеми Mi)

Адреса: No. 78 Fengyi Road, Yu Yao, 315400,

Zhejiang, P.R. China Щоб дізнатися більше,

відвідайте сайт www.mi.com

Докладні відомості про імпортера наведено на

коробці. Дата виробництва: див. коробку

Виготовлено в Китаї

Версія посібника користувача: V1.0