



# **Saturn®**

**ST-FP7093K**

**MEAT GRINDER**

**МЯСОРУБКА**

**М'ЯСОРУБКА**

**ЭЛЕКТР ЕТТАРТҚЫШ**



**MEAT GRINDER****Dear Buyer!**

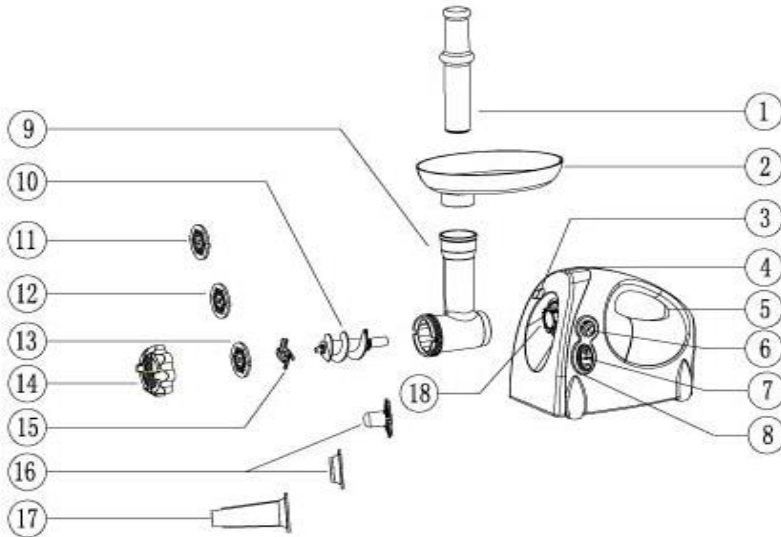
We congratulate you on having bought the device under trade name "Saturn". We are sure that our devices will become essential and reliable assistance in your housekeeping.

**Avoid extreme temperature changes. Rapid temperature change (e.g. when the unit is moved from freezing temperature to a warm room) may cause condensation inside the unit and a malfunction when it is switched on. In this case leave the unit at room temperature for at least 1.5 hours before switching it on. If the unit has been in transit, leave it indoors for at least 1.5 hours before starting operation.**

**Please read thoroughly for important safety measures**

**DESCRIPTION**

1. Food Pusher
2. Hopper Tray
3. Locking Button
4. Decorative Cover
5. Motor Housing
6. R/ON Switch
7. ON/OFF/Reverse Switch
8. Switch Holder
9. Grinder Head
10. Feed Screw
11. Grinding Plate (fine)
12. Grinding Plate (medium)
13. Grinding Plate (coarse)
14. Cap
15. Cutting Blade
16. Kebbe Attachment
17. Sausage Attachment
18. Grinder Head Inlet

**IMPORTANT SAFEGUARDS**

- ◆ Household use only.
- ◆ Read these instructions for use carefully before using the appliance.
- ◆ Keep these instructions for use for future reference.

◆ Check, if the voltage indicated on the appliance corresponds to the local mains voltage before you connect the appliance.

◆ Never use any accessories or parts from other manufactures. Your guaran-

tee will become invalid, if such accessories or parts have been used.

- ◆ Never try to replace the parts and repair the unit by yourself. Contact an authorized service center for qualified examination and repair.

- ◆ Do not use the appliance if the mains cord, the plug or other parts are damaged.

- ◆ If the mains cord of this appliance is damaged, it must always be replaced by manufacture or a service center authorized, in order to avoid hazardous situations.

- ◆ Thoroughly clean the parts that will come into contact with food before you use the appliance for the first time.

- ◆ Unplug the appliance immediately after use and before cleaning.

- ◆ Use only the pusher to push ingredients down the feed tube while the appliance is running.

- ◆ Keep the appliance out of the reach of children.

- ◆ Never let the appliance run unattended.

- ◆ Switch the appliance off before detaching and install any accessory.

- ◆ Wait until moving parts have stopped running before you remove the parts of the appliance.

- ◆ Never immerse the motor unit in water or any other liquid. Use only a moist cloth to clean the motor unit.

- ◆ Do not attempt to grind bones, nuts or other hard items.

- ◆ Continuous running of meat grinder should be not more than 10 min. Before it's used again, it must cool down enough, about 10 min.

- ◆ Reverse function is prohibited while the appliance is operating (For example, switch "ON" knob to "R" knob or on the contrary), wait at least one minute until grinder has come to a complete stop. Otherwise it may result in damaging of the appliance.

- ◆ To avoid jamming, do not apply excessive pressure while operating.

- ◆ When the circuit breaker activates, do not switch on.

- ◆ To protect against the risk of electrical shock, do not immerse the unit, cord or plug in water or other liquid.

- ◆ This appliance is not intended for use by persons (including children) with reduced physical, sensory or mental capabilities, or lack of experience and knowledge, unless they have been given supervision or instruction concerning use of the appliance by a person responsible for their safety. Not recommended for usage by children till the age of 14.

- ◆ Children should be supervised to ensure that they do not play with the appliance.

- ◆ Service life – 4 years.

- ◆ Before putting into operation shelf life is unlimited.

### FOR THE FIRST TIME

- ◆ Check that voltage indicated on the rating label corresponds the mains voltage in your home.

- ◆ Wash all parts (except body) in warm soapy water.

- ◆ Before plugging in, ensure the "ON/OFF/ Reverse" switch is turned to "OFF" position.

### REVERSE FUNCTION

- ◆ In case of jamming, switch the appliance off by turning the "R / ON" switch to "R" position and "ON/OFF/ Reverse" switch to "R" position. Feed screw will be rotating in the opposite direction, and the head will get empty.

### FOR USE ASSEMBLING

- ◆ Make sure the unit is unplugged while assembling.

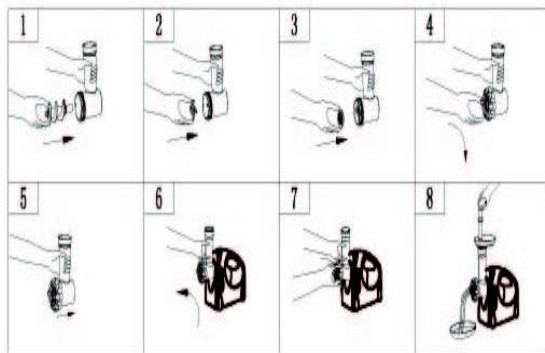
- ◆ Insert the feed screw into the grinder tube, long end first (fig. 1).

- ◆ Position the cutting blade onto the feed screw with the flat surface of the blade facing you.

**NOTE:** If it is not fitted properly, meat will not be ground the cutting plate may be damaged (fig. 2).

- ◆ Position the desired cutting plate onto the feed screw, against the flat sides of the cutting blade. Be sure the notched on the cutting plate fit into the slots in the grinder tube (fig. 3).

- ◆ Securely attach the cap to the end of the grinder tube (fig. 4). Do not over-tighten.



- ◆ Press the lock button and insert the grinder head into the opening of the motor housing. Push in and turn counter clockwise until the safety lock clicks into place (fig. 5, 6, 7).

- ◆ Place the hopper tray on the feed tube (fig. 8).

- ◆ Use the food pusher to push food gently, one piece at a time into the feeding tube. Do not force the food into the tube.

### MINCING MEAT

- ◆ Make sure the unit is unplugged while assembling.

- ◆ Before operating please assemble the unit (fig. 1 to 8).

- ◆ Cut foods into pieces (sinewless, boneless and fatless meat is recommended, approximate size: 20 mm x 20 mm x 60 mm), so that they fit easily into the hopper.

- ◆ Plug in and turn the "R / ON" switch to "ON" position. Turn the "ON/OFF/ Reverse" switch to "ON". Place food in the hopper tray and use the food pusher to feed food into the hopper opening.

**CAUTION:** DO NOT USE YOUR FINGERS TO FEED FOOD THROUGH THE HOPPER (fig. 8).

- ◆ Turn the unit OFF when complete.

### MAKING KEBBE

- ◆ Make sure the unit is unplugged while assembling.

- ◆ Position the kebbe attachments A and B onto the feed screw. Be sure the kebbe attachments A and B fit into the slots in the grinder tube (fig. 9).



- ◆ Securely attach the cap to the end of the grinder tube (fig. 10). Do not over tighten.

- ◆ Place the hopper tray on the feed tube (fig. 11).

When you are ready to operating, use the food pusher to push food gently one piece at a time into the feeding tube. Do not force the food into the tube (fig. 11, 12).



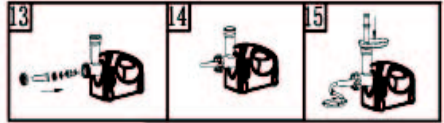
### MAKING SAUSAGE

Make sure the unit is unplugged while assembling.

- ◆ Insert the feed screw into the grinder tube, long end first (fig. 13).

- ◆ Position the cutting blade onto the feed screw with the flat surface of the blade facing you.

**NOTE:** If it is not fitted properly, meat will not be ground the cutting plate may be damaged (fig. 13).



- ◆ Position the desired cutting plate onto the feed screw, against the flat sides of the cutting blade. Be sure the notched on the cutting plate fit into the slots in the grinder tube (fig. 13).

- ◆ Position the sausage stuffer onto the feed screw. Be sure the sausage stuffer fit into the slots in the grinder tube (fig. 13).

- ◆ Securely attach the cap to the end of the grinder tube (fig. 14). Do not over tighten.

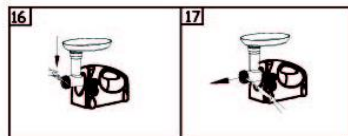
- ◆ Place the hopper tray on the feed tube (fig. 15).

- ◆ When you are ready to operating, use the food pusher to push food gently, one piece at a time into the feeding tube. Do not force the food into the tube (fig. 15).

### CLEANING

- ◆ Make sure the unit is OFF and the motor has stopped complete before disassembling the unit.

- ◆ Unplug from the power outlet. Press the lock button. Turn the grinder head until you can remove the cap (fig. 6). If necessary, use a screwdriver for removing the cap (fig. 16- 17).



- ◆ Take removable details out of the grinder head.
- ◆ Wash each part in warm soapy water. Use care when handling the sharp blades.

Note: Do not wash any parts in the dishwasher or use abrasive cleaning agents or cloths when cleaning. Bleaching solutions containing chlorine will discolor aluminum surfaces. Thinners and benzenes will crack or change the color of the unit.

- ◆ Wipe motor housing with a damp cloth. Do not immerse in water.
- ◆ Coat feed screw, cutting blade and cutting plate with salad oil after washing and drying.

## RECIPES

### Classic Italian Sausage

#### Servings:

Makes 1,8 kg of sausage or 465 g patties

#### Ingredients:

- 1,8 kg pork butt, cubed
- 3 tbsps fennel seeds, whole
- 2 tbsps kosher salt
- 1 tbsp crushed red pepper flakes
- 1/2 cup cold water

#### Method:

- ◆ Combine all of the ingredients in a bowl and mix well.
- ◆ Use the coarse grinding plate and follow operating instruction on MAKING SAUSAGE.
- ◆ When you are finished grinding, remove the grinding plate and attach the large sausage stuffer to the meat grinder following the assembly instruction on MAKING SAUSAGE.
- ◆ Feed the mixture into the prepared casings (see as MAKING SAUSAGE). If making patties, take the ground meat and shape into 115 g. patties or large.

### Beef Burgers

Serves: 4 person

- 465 g beef chuck, cubed
  - 1/2 cup oatmeal
  - 1/2 cup diced onion
  - 1/2 cup chopped parsley
  - 3 tbsps ketchup
  - 2 tsp Worcestershire sauce
  - 2 tsp salt
  - 1 tsp black pepper
- Method:
- ◆ Follow operating instruction on MAKING SAUSAGE.

Feed meat, oatmeal, onion, and parsley alternately through the grinder using the fine grinding plate.

- ◆ Mix well and allow the mixture to sit for a few hours to enhance the flavors.

- ◆ Add the ketchup, Worcestershire sauce, salt and black pepper. Mix well.
- ◆ Shape into 4 patties and grill to desired doneness.

## Specifications

Max. power:	1600 W
Rated power:	450 W
Rated voltage:	220-240 V
Rated frequency:	50 Hz
Rated current:	2.0 A
Net weight:	3,00 kg
Gross weight:	3,67 kg

## Set

Meat Grinder .....	1
Meat Attachment .....	1
Kebbe Attachment .....	1
Sausage Attachment .....	1
Pusher .....	1
Instruction Manual With Warranty Book .....	1
Package .....	1



## ENVIRONMENT FRIENDLY DISPOSAL

### You can help protect the environment!

Please remember to respect the local regulations; hand in the non-working electrical equipment to an appropriate

waste disposal centre.

**The manufacturer reserves the right to change the specification and design of goods.**



## МЯСОРУБКА

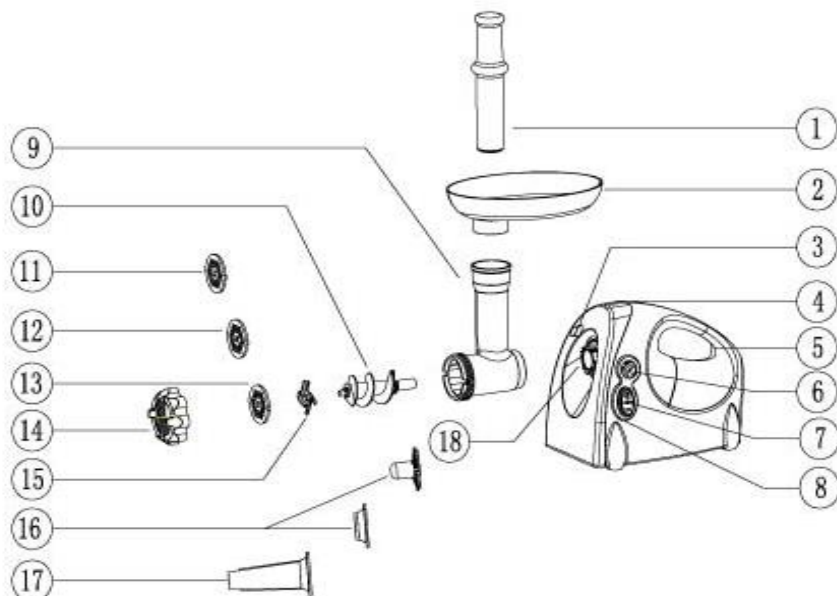
### Уважаемый покупатель!

Поздравляем Вас с приобретением изделия торговой марки "Saturn". Мы уверены, что наши изделия станут верными и надежными помощниками в Вашем домашнем хозяйстве.

Внимательно ознакомьтесь с данной инструкцией по эксплуатации для безопасного использования устройства.

Не подвергайте устройство резким перепадам температур. Резкая смена температуры (например, внесение устройства с мороза в теплое помещение) может вызвать конденсацию влаги внутри устройства и нарушить его работоспособность при включении. Устройство должно отстояться в

теплом помещения не менее 1,5 часов. Ввод устройства в эксплуатацию после транспортировки производить не ранее, чем через 1,5 часа после внесения его в помещение.



## ОПИСАНИЕ

1. Толкатель
2. Лоток для продуктов
3. Кнопка фиксации горловины
4. Декоративная крышка
5. Корпус мотора
6. Переключатель вкл./реверсивного вращения
7. Переключатель вкл./выкл./ реверсивного вращения
8. Опора переключателя
9. Загрузочная горловина
10. Шнек
11. Дисковый нож (мелкозернистый)
12. Дисковый нож (среднезернистый)
13. Дисковый нож (крупнозернистый)
14. Накатная гайка
15. Режущий нож
16. Насадка для кеббе
17. Насадка для сосисок
18. Место крепления горловины

## ВАЖНЫЕ МЕРЫ ПРЕДОСТОРОЖНОСТИ

♦ Данное устройство предназначено только для бытового применения.

♦ Внимательно прочитайте данную инструкцию по эксплуатации перед тем, как использовать устройство.

♦ Сохраните инструкцию для дальнейшего использования в качестве справочного материала.

♦ Перед подключением устройства проверьте, соответствует ли напряжение, указанное на устройстве, сетевому напряжению Вашего помещения.

♦ Не используйте принадлежности и комплектующие детали, поставляемые другими производителями. В противном случае гарантии обязательства будут аннулированы.

♦ Не пытайтесь заменить детали и отремонтировать устройство самостоятельно. Обратитесь в авторизованный сервисный центр для квалифицированного осмотра и ремонта.

♦ Не пользуйтесь устройством, если сетевой шнур, штепсельная вилка или другие комплектующие детали повреждены.

♦ Во избежание опасной ситуации, если сетевой шнур поврежден, его

необходимо заменить в авторизованном сервисном центре.

- ◆ Очистите устройство перед первым использованием.
- ◆ Отключайте устройство от сети сразу после эксплуатации и перед очисткой.
- ◆ Используйте только толкатель для подачи продуктов в загрузочную горловину во время работы устройства.
- ◆ Храните устройство в недоступном для детей месте.
- ◆ Не оставляйте включенное устройство без присмотра.
- ◆ Выключите устройство перед тем, как снимать и устанавливать любые аксессуары.
- ◆ Перед тем, как снимать детали с устройства, подождите, пока вращающиеся детали полностью остановятся.
- ◆ Не погружайте корпус мотора в воду или любую другую жидкость. Используйте только влажную мягкую ткань, чтобы очистить блок мотора.
- ◆ Не используйте мясорубку для измельчения костей, орехов или других твердых продуктов.
- ◆ Мясорубка может работать непрерывно не более 10 минут. Перед тем, как снова ее включить, дайте ей остыть около 10 минут.
- ◆ Во время работы устройства запрещается использовать функцию реверсивного вращения (например, переключать положение "ON" («вкл.») в положение "R" («реверсивное вращение») или наоборот). Подождите, по крайней мере, одну минуту, пока мясорубка полностью не остановится. В противном случае это может привести к повреждению устройства.
- ◆ Во избежание забивания мясорубки подавайте продукты в загрузочную горловину, не сильно нажимая на толкатель.
- ◆ При активизации автоматического выключателя не включайте устройство.
- ◆ Во избежание поражения электрическим током, не погружайте корпус устройства, сетевой шнур или штепсельную вилку в воду или любую другую жидкость.
- ◆ Это устройство не предназначено для использования лицами (включая детей) с ограниченными физическими, чувствительными или умственными способностями, а также лицами, не имеющими опыта и знаний, если они не находятся под наблюдением или не получили инструкции по использованию устройства от лица, ответствен-

ного за их безопасность. Не рекомендуется использование устройства детьми в возрасте до 14 лет.

- ◆ Дети должны находиться под присмотром для уверенности в том, что они не играют с устройством.
- ◆ Срок службы – 4 года. До введения в эксплуатацию срок хранения неограничен.

#### **ПЕРЕД ПЕРВЫМ ИСПОЛЬЗОВАНИЕМ**

- ◆ Проверьте, соответствует ли напряжение, указанное на паспортной табличке, сетевому напряжению Вашего помещения.
- ◆ Помойте все детали (кроме корпуса) в теплой мыльной воде.

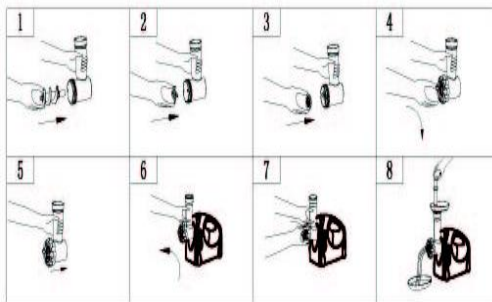
Перед подключением к сети убедитесь в том, что переключатель включения/выключения/реверсивного вращения находится в положении "OFF" («выключен»).

#### **ФУНКЦИЯ РЕВЕРСИВНОГО ВРАЩЕНИЯ**

- ◆ В случае если мясорубка забилась, выключите устройство, повернув переключатель вкл./реверсивного вращения ("R/ON") в положение "R" («реверсивное вращение») и переключатель вкл./выкл./реверсивного вращения ("ON/OFF/ Reverse") в положение "R". Шнек будет вращаться в противоположном направлении, и горловина очистится.

#### **СБОРКА УСТРОЙСТВА**

- ◆ Перед сборкой убедитесь, что устройство отключено от сети.
- ◆ Вставьте шнек длинным концом в горловину мясорубки (рис. 1).
- ◆ Установите режущий нож на шнек плоской поверхностью ножа, обращенной к себе.



## ПРИМЕЧАНИЕ:

Если он неправильно установлен, мясо не будет измельчаться и режущий нож может повредиться (рис. 2).

♦ Установите необходимый дисковый нож на шнек, вплотную к плоской стороне режущего ножа. Убедитесь, что дисковый нож корректно установлен в загрузочной горловине (рис. 3).

♦ Плотно зафиксируйте накатную гайку на горловине (рис. 4). Не затягивайте сильно.

♦ Нажмите на кнопку фиксации и вставьте горловину в отверстие корпуса мотора. Вставьте и поворачивайте против часовой стрелки, пока предохранительный фиксатор не защелкнется на месте (рис. 5, 6, 7).

♦ Установите лоток для продуктов на горловине мясорубки (рис. 8).

♦ Подавайте продукты в загрузочную горловину по одному кусочку, слегка нажимая на толкатель. Не нажимайте сильно на толкатель.

## ИЗМЕЛЬЧЕНИЕ МЯСА

♦ Убедитесь, что устройство отключено от сети во время сборки.

♦ Соберите устройство перед эксплуатацией (рис. 1 - 8).

♦ Порезьте мясо на кусочки (удалите жилы и кости, рекомендуется использовать нежирное мясо, размером приблизительно: 20 мм x 20 мм x 60 мм), чтобы кусочки легко проходили через горловину.

♦ Подключите устройство к сети и поверните переключатель в положение "ON" («включен»). Поверните переключатель вкл./выкл./реверсивное вращение в положение "ON".

♦ Положите продукты в лоток и используйте толкатель для подачи продуктов в загрузочную горловину.

**ОСТОРОЖНО:**  
НЕ ПРОТАЛКИВАЙТЕ ПАЛЬЦАМИ ПРОДУКТЫ ВНИЗ ПО ГОРЛОВИНЕ.

♦ После завершения процесса выключите устройство.

## ПРИГОТОВЛЕНИЕ КЕББЕ

♦ Перед сборкой убедитесь, что устройство отключено от сети.

♦ Наденьте насадки для кеббе А и В на шнек. Убедитесь, что насадки для кеббе корректно установлены в пазах загрузочной горловины (рис. 9).



♦ Плотно зафиксируйте накатную гайку на горловине (рис. 10). Сильно не затягивайте.

♦ Установите лоток на загрузочной горловине (рис. 11).

♦ Подавайте продукты в загрузочную горловину по одному кусочку, слегка нажимая на толкатель. Не нажимайте сильно на него (рис. 11, 12).



## ПРИГОТОВЛЕНИЕ СОСИСОК

♦ Перед сборкой убедитесь, что устройство отключено от сети.

♦ Вставьте шнек длинным концом в горловину мясорубки (рис. 13).



♦ Установите режущий нож на шнек плоской поверхностью ножа, обращенной к себе.

## ПРИМЕЧАНИЕ:

Если он неправильно установлен, мясо не будет измельчаться и режущий нож может повредиться (рис. 13).

♦ Установите необходимый дисковый нож на шнек, вплотную к плоской стороне режущего ножа. Убедитесь, что режущий нож корректно установлен в загрузочной горловине (рис. 13).

♦ Наденьте насадку для сосисок на шнек. Убедитесь, что насадка корректно установлена в загрузочной горловине (рис. 13).

♦ Плотно зафиксируйте накатную гайку на горловине (рис. 14). Сильно не затягивайте.

♦ Установите лоток на горловине мясорубки (рис. 15).

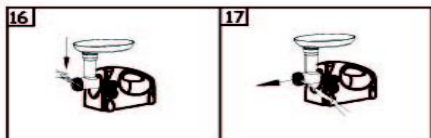
♦ Подавайте продукты в загрузочную горловину по одному кусочку, слегка

нажимая на толкатель. Не нажимайте сильно на него (рис. 15).

## ОЧИСТКА

♦ Перед разборкой устройства убедитесь в том, что оно выключено, и мотор полностью остановился.

♦ Отключите мясорубку от сетевой розетки. Нажмите на кнопку фиксации. Вращая, выньте горловину из мясорубки и снимите накатную гайку (рис.6). При необходимости используйте отвёртку для снятия гайки (рис.16-17).



Выньте съёмные детали из горловины.

♦ Промойте каждую деталь в теплой мыльной воде. Будьте осторожны при обращении с острыми ножами.

### Примечание:

♦ Не мойте детали в посудомоечной машине и не используйте абразивные чистящие средства или материалы при очистке. Отбеливающие растворы, которые содержат хлор, могут обесцветить алюминиевые поверхности. Растворители и бензол могут изменить цвет или повредить поверхность устройства.

♦ Протирайте корпус мотора влажной тканью. Не погружайте его в воду.

♦ Смажьте накатную гайку, режущий нож и дисковый нож растительным (оливковым) маслом после мытья и сушки.

## РЕЦЕПТЫ

### Классические итальянские сосиски

**Порция:** 1,8 кг сосисок или 465 г пирожков

#### Ингредиенты:

4 фунта свиной лопатки, нарезанной в

форме кубиков

3 столовые ложки семян фенхеля, целые

2 столовые ложки кошерной соли (крупнозернистая соль)

1 столовая ложка стружки измельченного красного перца

1/2 чашки холодной воды

#### Способ приготовления:

♦ Положите все ингредиенты в миску и хорошо перемешайте.

♦ Используйте среднезернистый дисковый нож и придерживайтесь раздела Инструкции по Эксплуатации – «ПРИГОТОВЛЕНИЕ СОСИСОК».

♦ После завершения измельчения, снимите дисковый нож и установите насадку для сосисок на мясорубку, придерживайтесь при этом инструкции по сборке для ПРИГОТОВЛЕНИЯ СОСИСОК.

♦ Положите смесь в подготовленные оболочки (см. ПРИГОТОВЛЕНИЕ СОСИСОК). Для приготовления пирожков возьмите мясной фарш и сформируйте пирожки весом 115 г. или большие.

### Говяжий рубленый бифштекс

**Порционность:** 4 порции

454 г. говяжьей лопатки, нарезанной в форму кубиков

1/2 чашки овсяных хлопьев (овсянки)

1/2 чашки нарезанного кубиками репчатого лука.

1/2 чашки измельченной петрушки

3 столовые ложки томатного соуса (кетчупа)

2 столовые ложки вурчестерского соуса (острый соевый соус с уксусом и специями)

2 столовые ложки соли

1 столовая ложка черного перца

#### Способ приготовления:

♦ Придерживайтесь раздела инструкции по ПРИГОТОВЛЕНИЮ СОСИСОК. Пропустите через мясорубку мясо, овсяные хлопья, лук и петрушку поочередно, используя мелкозернистый дисковый нож.

♦ Хорошо перемешайте и поставьте смесь на несколько часов, чтобы получилось ароматное и пикантное блюдо.

♦ Добавьте томатный соус, вурчестерский соус, соль и черный перец. Хорошо перемешайте.

♦ Разделите на 4 части, сформируйте в виде пирога и запекайте до готовности.

### Технические характеристики

Макс. мощность: 1600 Вт

Номинальная мощность: 450 Вт

Номинальное напряжение: 220-240 В

Номинальная частота: 50 Гц

Номинальная сила тока: 2.0 А

Вес нетто: 3,06 кг

Вес брутто: 3,63 кг

## Комплектація

Мясорубка	1
Моделирующая насадка для фарша	1
Насадка для кеббе	1
Насадка для сосисок	1
Толкатель	1
Инструкция по эксплуатации с гарантийным талоном	1
Упаковка	1

## БЕЗОПАСНОСТЬ ОКРУЖАЮЩЕЙ СРЕДЫ. УТИЛИЗАЦИЯ



Вы можете помочь в охране окружающей среды! Пожалуйста, соблюдайте местные правила: передавайте неработающее электрическое оборудование в соответствующий центр утилизации отходов.

**Производитель оставляет за собой право вносить изменения в технические характеристики и дизайн изделий.**

Производитель: ООО «КУПАВА ГРУП», ул. Энергетиков 179, г. Канев, Черкасская обл., 19001, Украина.



## М'ЯСОРУБКА

**Шановний покупцю!**  
**Вітаємо Вас із придбанням виробу торгівельної марки "Saturn".**  
**Ми впевнені, що наші вироби стануть вірними і надійними помічниками у Вашому домашньому господарстві.**

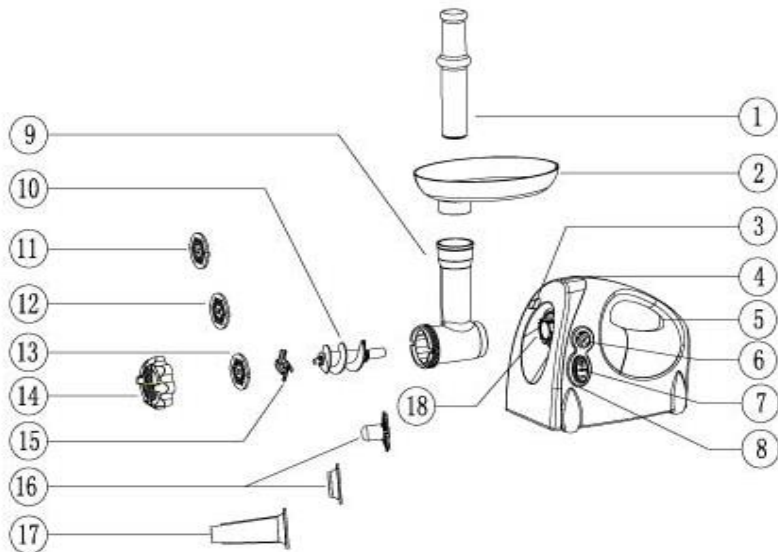
**Не піддавайте пристрій різким перепадам температур. Різка зміна температури (наприклад, внесення пристрою з морозу в тепле приміщення) може викликати конденсацію вологи всередині пристрою та порушити його працездатність при вмиканні. Пристрій повинен відстоятися в теплому приміщенні не менше ніж 1,5 години.**

**Введення пристрою в експлуатацію після транспортування проводити не раніше, ніж через 1,5 години після внесення його в приміщення.**

***Уважно ознайомтеся з даною інструкцією з експлуатації для безпечного використання пристрою***

## ОПИС

1. Штовхач
2. Лоток для продуктів
3. Кнопка фіксації горловини
4. Декоративна кришка
5. Корпус мотора
6. Перемикач Увімк./реверсивного обертання
7. Перемикач Увімк./Вимк./ реверсивного обертання
8. Опора перемикача
9. Завантажувальна горловина
10. Шнек
11. Дисковий ніж (дрібнозернистий)
12. Дисковий ніж (середньозернистий)
13. Дисковий ніж (крупнозернистий)
14. Накатна гайка
15. Ріжучий ніж
16. Насадка для кеббе
17. Насадка для сосисок
18. Місце кріплення горловини



### ВАЖЛИВІ ЗАПОБІЖНІ ЗАХОДИ

- ◆ Даний пристрій призначений лише для побутового використання.
- ◆ Уважно ознайомтеся з даною інструкцією з експлуатації перед тим, як використовувати пристрій.
- ◆ Збережіть інструкцію для подальшого використання у якості довідкового матеріалу.
- ◆ Перед вмиканням пристрою перевірте, чи відповідає напруга, зазначена на пристрої, мережній напрузі Вашого приміщення.
- ◆ Не використовуйте приладдя і комплектуючі деталі, що поставляються іншими виробниками. В іншому випадку гарантійні зобов'язання будуть анульовані.
- ◆ Не намагайтеся замінити деталі й відремонтувати пристрій самостійно. Зверніться до авторизованого сервісного центру для кваліфікованого огляду і ремонту.
- ◆ Не користуйтеся пристроєм, якщо мережний шнур, штепсельна вилка або інші комплектуючі деталі пошкоджені.
- ◆ Щоб уникнути небезпечної ситуації, якщо мережний шнур пошкоджений, його необхідно замінити в авторизованому сервісному центрі.
- ◆ Очистіть пристрій перед першим використанням.
- ◆ Відключайте пристрій від мережі відразу після використання та перед очищенням.

- ◆ Використовуйте лише штовхач для подачі продуктів в завантажувальну горловину під час роботи пристрою.
- ◆ Зберігайте пристрій у недоступному для дітей місці.
- ◆ Не залишайте увімкнений пристрій без нагляду.
- ◆ Вимкніть пристрій перед тим, як знімати та встановлювати будь-які аксесуари.
- ◆ Перед тим, як знімати деталі із пристрою, почекайте, доки рухомі деталі повністю зупиняться.
- ◆ Не занурюйте корпус мотора у воду або будь-яку іншу рідину. Використовуйте лише вологу тканину, щоб очистити блок мотора.
- ◆ Не використовуйте м'ясорубку для подрібнення кісточок, горіхів або інших твердих продуктів.
- ◆ М'ясорубка може працювати безупинно не більше 10 хвилин. Перед повторним вмиканням вона повинна охолоннути приблизно 10 хвилин.
- ◆ Під час роботи пристрою забороняється використовувати функцію реверсивного обертання (наприклад, перемикачі положення "ON" («вмик.») у положення "R" («реверсивне обертання») або навпаки). Зачекайте, принаймні, одну хвилину, доки м'ясорубка повністю не зупиниться. Інакше це може стати причиною пошкодження пристрою.

♦ Для запобігання забивання м'ясорубки подавайте продукти в завантажувальну горловину, не сильно натискаючи на штовхач.

♦ При активізації автоматичного вимикача не вмикайте пристрій.

♦ Для запобігання удару електричним струмом, не занурюйте корпус пристрою, мережний шнур або штепсельну вилку у воду або іншу рідину.

♦ Цей пристрій не призначений для використання особами (включаючи дітей) з обмеженими фізичними, чутливими або розумовими здібностями, а також особами, які не мають досвіду й знань, якщо вони не перебувають під наглядом або не отримали інструкції з використання пристрою від особи, відповідальної за їх безпеку. Не рекомендовано використання пристрою дітьми у віці до 14 років.

♦ Діти повинні перебувати під наглядом для впевненості в тому, що вони не граються із пристроєм.

♦ Термін служби – 4 роки.

♦ До введення в експлуатацію термін зберігання необмежений.

### ПЕРЕД ПЕРШИМ ВИКОРИСТАННЯМ

♦ Переверте, чи відповідає напруга, зазначена на паспортній таблиці, мережній напрузі Вашого приміщення.

♦ Помийте всі деталі (за винятком корпусу) у теплій мильній воді.

♦ Перед підключенням до мережі переконайтесь в тому, що перемикач вмикання/вимикання/реверсивного обертання перебуває в положенні "OFF" («вимкнений»).

### ФУНКЦІЯ РЕВЕРСИВНОГО ОБЕРТАННЯ

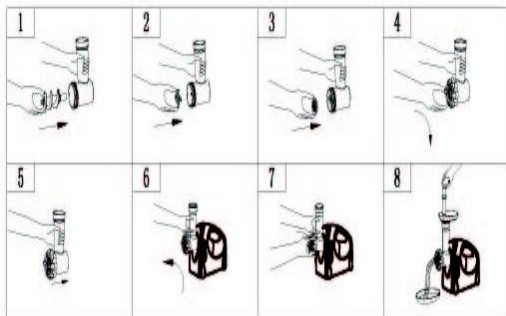
У випадку якщо м'ясорубка забилась, вимкніть пристрій, повернувши перемикач Увімк./реверсивного обертання ("R/ON") в положення "R" («реверсивне обертання») і перемикач Увімк./Вимк./ реверсивного обертання ("ON/OFF/ Reverse") в положення "R". Шнек буде обертатися в протилежному напрямку і горловина очиститься.

### СКЛАДАННЯ ПРИСТРОЮ

♦ Перед складанням переконайтесь, що пристрій відключений від мережі.

♦ Вставте шнек довгим кінцем у горловину м'ясорубки (мал. 1).

♦ Встановіть ріжучий ніж на шнек плоскою поверхнею ножа, повернутою до себе.



**ПРИМІТКА:** Якщо він неправильно встановлений, м'ясо не буде подрібнюватися і ріжучий ніж може пошкодитися (мал. 2).

♦ Встановіть необхідний дисковий ніж на шнек щільно до плоскої сторони ріжучого ножа. Переконайтесь, що дисковий ніж правильно встановлений в завантажувальній горловині (мал. 3).

♦ Щільно зафіксуйте накатну гайку на горловині (мал. 4). Не затягуйте сильно.

♦ Натисніть на кнопку фіксації й вставте горловину в отвір корпусу мотора. Вставте і повертайте проти годинникової стрілки, доки запобіжний фіксатор не замкнеться на своєму місці (мал. 5, 6, 7).

♦ Встановіть лоток для продуктів на горловині м'ясорубки (мал. 8).

♦ Подавайте продукти в завантажувальну горловину по одному шматочку, злегка натискаючи на штовхач. Не тисніть сильно на штовхач.

### ПОДРІБНЕННЯ М'ЯСА

♦ Переконайтесь, що пристрій відключений від мережі під час складання.

♦ Складіть пристрій перед експлуатацією (мал. 1 - 8).

♦ Поріжте м'ясо на шматочки (видаліть жили та кістки, рекомендується використовувати нежирне м'ясо, розміром приблизно: 20 мм x 20 мм x 60 мм), щоб шматочки легко проходили через горловину.

♦ Підключіть пристрій до мережі і поверніть перемикач Увімк./ реверсивне обертання в положення "ON" («увімкнений»). Поверніть перемикач Увімк./Вимк./реверсивне обертання в положення "ON".

♦ Покладіть продукти в лоток і використовуйте штовхач для подачі продуктів в завантажувальну горловину.

## ОБЕРЕЖНО:

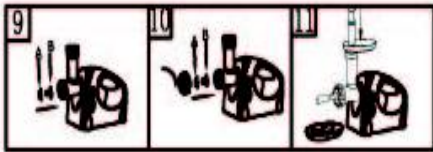
НЕ ПРОШТОВХУЙТЕ ПАЛЬЦЯМИ ПРОДУКТИ ВНИЗ ПО ГОРЛОВИНІ (мал. 8).

- ◆ Після завершення процесу вимкніть пристрій.

## ПРИГОТУВАННЯ КЕББЕ



- ◆ Перед складанням переконайтесь, що пристрій відключений від мережі.
- ◆ Надіньте насадки для кеббе А і В на шнек. Переконайтесь, що насадки для кеббе правильно встановлені в пазах завантажувальної горловини (мал. 9).
- ◆ Щільно зафіксуйте накатну гайку на горловині (мал. 10). Сильно не затягуйте.
- ◆ Встановіть лоток на завантажувальній горловині (мал. 11).

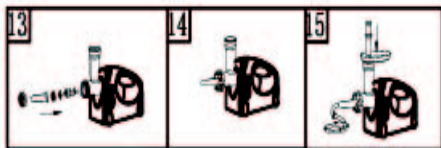


- ◆ Подавайте продукти в завантажувальну горловину по одному шматочку, злегка натискаючи на штовхач. Не тисніть сильно на штовхач (мал. 11- 12).

## ПРИГОТУВАННЯ СОСИСОК

Перед складанням переконайтесь, що пристрій відключений від мережі.

- ◆ Вставте шнек довгим кінцем в горловину м'ясорубки (мал. 13).



- ◆ Встановіть ріжучий ніж на шнек плоскою поверхнею ножа, поверненої до себе.

## ПРИМІТКА:

Якщо він неправильно встановлений, м'ясо не буде подрібнюватися і ріжучий ніж може пошкодитися (мал. 13).

- ◆ Встановіть потрібний дисковий ніж на шнек щільно до плоскої сторони ріжучого ножа. Переконайтесь, що ріжучий ніж правильно встановлений в завантажувальній горловині (мал.13).

◆ Надіньте насадку для сосисок на шнек. Переконайтесь, що насадка правильно встановлена в завантажувальній горловині (мал.13).

- ◆ Щільно зафіксуйте накатну гайку на горловині (мал. 14). Сильно не затягуйте.

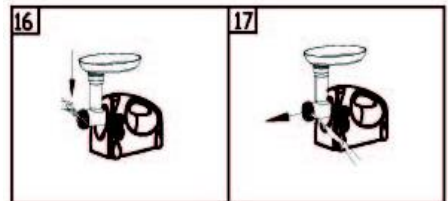
◆ Встановіть лоток на горловині м'ясорубки (мал. 15).

- ◆ Подавайте продукти в завантажувальну горловину по одному шматочку, злегка натискаючи на штовхач. Не натискайте сильно на нього (мал. 15).

## ОЧИЩЕННЯ

Перед розбиранням пристрою переконайтесь в тому, що він вимкнений, і мотор повністю зупинився.

- ◆ Відключіть м'ясорубку від мережної розетки. Натисніть на кнопку фіксації. Обертаючи, витягніть горловину з м'ясорубки і зніміть накатну гайку (мал.6). При необхідності використовуйте викрутку для зняття гайки (мал.16-17).



- ◆ Витягніть знімні деталі з горловини.
- ◆ Промийте кожну деталь у теплій мильній воді. Будьте обережні при поводженні з гострими ножами. Примітка: Не мийте деталі в посудомийній машині і не використовуйте абразивні засоби чищення при очищенні. Відбілюючі засоби, що містять хлор, можуть знебарвити алюмінієві поверхні. Розчинники і бензол можуть змінити колір або пошкодити поверхню пристрою.
- ◆ Протирайте корпус мотора вологою тканиною. Не занурюйте його у воду.
- ◆ Змастіть накатну гайку, дисковий ніж і ріжучий ніж рослинною (оливковою) олією після миття і сушіння.

## РЕЦЕПТИ

### Класичні італійські сосиски

**Порція:** 1,8 кг сосисок або 465 г пиріжків

**Інгредієнти:**

1,8 кг свинячої лопатки, нарізаної у формі кубиків.

3 столові ложки насіння фенхеля, цілого.

2 столові ложки кошерної солі (крупнозерниста сіль).

1 столова ложка стружки подрібненого червоного перцю

1/2 чашки холодної води

**Спосіб приготування:**

♦ Покладіть усі інгредієнти в миску і добре перемішайте.

♦ Використовуйте середньозернистий дисковий ніж.

**Інструкція з експлуатації – «ПРИГОТУВАННЯ СОСИСОК».**

♦ Після завершення подрібнення, зніміть дисковий ніж та встановіть насадку для сосисок на м'ясорубку, дотримуйтеся при цьому інструкції зі складання для ПРИГОТУВАННЯ СОСИСОК.

♦ Покладіть суміш у підготовлені оболонки (див. ПРИГОТУВАННЯ СОСИСОК). Для приготування пиріжків візьміть м'ясний фарш і сформуйте пиріжки вагою 115 г. або більші.

### Яловичий рубаний біфштекс

**Порційність:** 4 порції

454 г. яловичої лопатки, нарізаної у формі кубиків.

1/2 чашки вівсяних пластівців (вівсянки).

1/2 чашки нарізаного кубиками ріпчастої цибулі.

1/2 чашки подрібненої петрушки

3 столові ложки томатного соусу (кетчупу).

2 столові ложки вурчестерського соусу (гострий соевий соус із оцтом і спеціями).

2 столові ложки солі.

1 столова ложка чорного перцю.

### Спосіб приготування:

♦ Дотримуйтеся розділу інструкції з ПРИГОТУВАННЯ СОСИСОК. Пропускайте через м'ясорубку м'ясо, вівсяні пластівці, цибулю і петрушку по черзі, використовуючи дрібнозернистий дисковий ніж.

♦ Добре перемішайте і поставте суміш на кілька годин, щоб вийшло ароматне і пікантне блюдо.

♦ Додайте томатний соус, вурчестерський соус, сіль і чорний перець. Добре перемішайте.

♦ Розділіть на 4 частині, сформуйте у вигляді пирога та запікайте до готовності.

### Технічні характеристики

Макс. потужність: 1600 Вт

Номінальна потужність: 450 Вт

Номінальна напруга: 220-240 В

Номінальна частота: 50 Гц

Номінальна сила струму: 2.0 А

Вага нетто: 3,06 кг

Вага брутто: 3,63 кг

### Комплектація

М'ясорубка ..... 1

Моделююча насадка для фаршу ..... 1

Насадка для кеббе ..... 1

Насадка для сосисок ..... 1

Штовхач ..... 1

Інструкція з експлуатації

з гарантійним талоном ... 1

Упаковка..... 1

### БЕЗПЕКА НАВКОЛИШНЬОГО СЕРЕДОВИЩА. УТИЛІЗАЦІЯ



відходів.

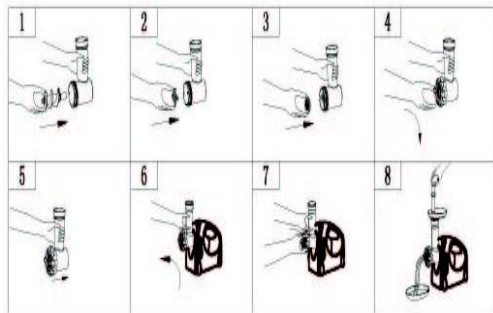
Ви можете допомогти в охороні навколишнього середовища! Будь ласка, дотримуйте місцевих правил: передавайте непрацююче електричне обладнання у відповідний центр утилізації

**Виробник залишає за собою право вносити зміни в технічні характеристики й дизайн виробів.**





- ◆ Бөлшектерді ауыстырып, құрылғыны өз бетіңізбен жөндемеңіз. Құралды білікті тексеру және жөндеуден өткізу үшін, авторландырылған сервистік орталыққа жүгініңіз.
- ◆ Желілік сым, ашалық айыр немесе басқа да жиынтықтаушы бөлшектер зақымдалған болса, құрылғыны пайдаланбаңыз.
- ◆ Қауіпті жағдайдың алдын алу үшін, желілік сым зақымдалған болса, оны авторландырылған сервистік орталықта ауыстыру қажет.
- ◆ Құрылғыны алғашқы пайдалану алдында, тазалаңыз.
- ◆ Құрылғыны пайдаланғаннан кейін және тазалау алдында, желіден ажыратыңыз.
- ◆ Құрылғы жұмыс істеп тұрған кезде, тағамды тиеу қылтасына беріп тұруға арналған итергішті қолданыңыз.
- ◆ Құрылғыны балалардың қолы жетпейтін жерде сақтаңыз.
- ◆ Қосулы құрылғыны бақылаусыз қалдырмаңыз.
- ◆ Қандай да керек-жарақты шешу немесе орнату алдында, құрылғыны сөндіріңіз.
- ◆ Бөлшектерді құрылғыдан шешпес бұрын, айналатын бөлшектер толығымен тоқтағанға дейін күте тұрыңыз.
- ◆ Мотор тұрқысын суға немесе басқа сұйықтыққа батырмаңыз. Мотор блогын тазалау үшін, тек ылғалды жұмсақ шүберекті пайдаланыңыз.
- ◆ Сүйек, жаңғақ немесе басқа да қатты заттарды ұсақтау үшін ет-тартқышты қолданбаңыз.
- ◆ Ет-тартқыш үздіксіз ең көбі 10 минут жұмыс істей алады. Оны қайтадан қоспас бұрын, шамамен 10 минуттай сұтып алыңыз.



Құрылғы жұмыс істеген кезде, кері айналдыру атқарымын пайдалануға тыйым салынады (мысалы, "ON" («қосу») қалпын "R" («кері

айналдыру» қалпына ауыстыру) немесе керісінше). Тым болмағанда, ет-тартқыш толық тоқтағанға дейін бір минут күте тұрыңыз. Әйтпесе, бұл жабдықтың зақымдалуына алып келуі мүмкін.

- ◆ Ет-тартқыштың бітеліп қалмауы үшін, тиеу қылтасына тағамдарды берген кезде, итергішке қатты баспаңыз.
- ◆ Автоматты ажыратқышты іске қосқан кезде, құрылғыны қоспаңыз.
- ◆ Электр тоғымен зақымданбау үшін, құрылғының тұрқысын, желілік сымды немесе ашалық айырманы суға немесе кез келген басқа сұйықтыққа батырмаңыз.
- ◆ Бұл құрылғыны физикалық, сезімталдық немесе ақыл-ой қабілеттері шектеулі, сондай-ақ тәжірибесі мен білігі болмағандықтан онымен жұмыс істей алмайтын немесе қауіпсіздік үшін жауап беретін тұлғалардан пайдалану бойынша нұсқаулар алмаған адамдарға олардың қауіпсіздігі үшін жауап беретін тұлғалардың бақылаусыз пайдалануға болмайды. Құрылғыны 14 жасқа дейінгі балаларға пайдалануға кеңес берілмейді.
- ◆ Балалар құрылғымен ойнап жүрмегендігіне сенімді болу үшін, олар үлкендердің бақылауында болуы керек.
- ◆ Қызмет мерзімі – 4 жыл. Пайдалануға бергенге дейін сақтау мерзімі шектелмеген.

### АЛҒАШҚЫ ПАЙДАЛАНУ АЛДЫНДА

- ◆ Паспорттық тақтайшада көрсетілген кернеу Сіздің бөлме-жайыңыздағы желілік кернеуге сәйкес келетіндігін тексеріңіз.
- ◆ Барлық бөлшектерді (тұрқыдан басқа) жылы сабынды суда жууыңыз.
- ◆ Желіге қосар алдында, қосу/кері кері айналдыру ауыстырып-қосқышы "OFF" («сөндірулі») қалпында болуын қадағалаңыз.

### КЕРІ АЙНАЛДЫРУ АТҚАРЫМЫ

- ◆ Ет-тартқыш бітеліп қалса, қосу/кері айналдыру ("R / ON") ауыстырып-қосқышын "R" («кері айналдыру») қалпына және қосу/сөнд./ кері айналдыру ауыстырып-қосқышын ("ON/OFF/ Reverse" ) "R" қалпына бұру арқылы құрылғыны сөндіріңіз. Иірлік қарсы бағытта айналдырылып, қылта тазартылады.

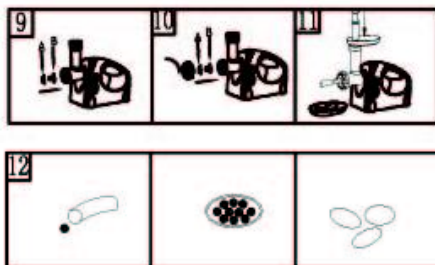
## ҚҰРЫЛҒЫНЫ ҚҰРАСТЫРУ

- ◆ Құрастыру алдында, құрылғы желіден ажыратылғандығына көз жеткізіңіз.
- ◆ Иірлікті ұзын ұшымен еттартқыш қылтасына орнатыңыз(1-сурет).
- ◆ Кескіш пышақты иірлікке өзіңізге қаратылған пышақтың тегіс бетімен орнатыңыз. **ЕСКЕРТУ:** Егер ол дұрыс орнатылмаған болса, ет ұсатылмайды және кескіш пышақ зақымдалуы мүмкін (2-сурет).
- ◆ Қажетті дискілі пышақты иірлікке кескіш пышақтың тегіс жағына тығыздап орнатыңыз. Кескіш пышақ тиеу қылтасына дұрыс орнатылғандығына көз жеткізіңіз (3-сурет).
- ◆ Қылтадағы бұрлеу сомынын тығыздап бекітіңіз (4-сурет). Қатты тарттырмаңыз.
- ◆ Бекіту батырмасын басып, қылтаны мотор тұрқысының тесігіне орнатыңыз. Сақтандырушы бекіткіш өз орнында сарт етіп орныққанға дейін, оны орнатып, сағат тіліне қарсы бағытта бұраңыз (5, 6, 7-сурет).
- ◆ Тағамға арналған жайманы еттартқыш қылтасына орнатыңыз (8-сурет).
- ◆ Тағамдарды тиеу қылтасына бір кесектеп салып, аздап итергішпен басып тұрыңыз. Оған қатты баспаңыз.

## ЕТТІ ҰСАТУ

- ◆ Құрылғы құрастыру барысында желіден ажыратылғандығына көз жеткізіңіз.
  - ◆ Құрылғыны пайдалану алдында құрастырыңыз (1 – 8-суреттер).
  - ◆ Етті қылта арқылы оңай өтетіндей кесектермен тураңыз (сіңірлері мен сүйектерін алып тастаңыз, көлемі шамамен 20 мм x 20 мм x 60 мм майсыз етті пайдалануға кеңес беріледі).
  - ◆ Құрылғыны желіге қосып, қосу/кері айналдыру ауыстырып-қосқышын "ON" («қосулы») қалпына бұрыңыз. Қосу/сөнд./ кері айналдыру ауыстырып-қосқышын "ON" қалпына орнатыңыз.
  - ◆ Тағамдарды жаймаға салып, тағамды тиеу қылтасына беріп тұруға арналған итергішті қолданыңыз.
- САҚ БОЛЫҢЫЗ: ТАҒАМДАРДЫ ҚЫЛТА БОЙЫМЕН ТӨМЕН САУСАҒЫҢЫЗБЕН ИТЕРМЕҢІЗ.**
- ◆ Үдеріс аяқталған соң, құрылғыны сөндіріңіз.

## КЕББЕ ДАЙЫНДАУ



- ◆ Құрастыру алдында, құрылғы желіден ажыратылғандығына көз жеткізіңіз.
- ◆ А және В кеббеге арналған саптамаларды иірлікке кигізіңіз. Кеббеге арналған саптамалардың тиеу қылтасының ойықтарына дұрыс орнатылғандығына көз жеткізіңіз (9-сурет).
- ◆ Қылтадағы бұрлеу сомынын тығыздап бекітіңіз (10-сурет). Қатты тарттырмаңыз.
- ◆ Жайманы еттартқыш қылтасына орнатыңыз (11-сурет).
- ◆ Тағамдарды тиеу қылтасына бір кесектеп салып, аздап итергішпен басып тұрыңыз. Оған қатты баспаңыз (11, 12-суреттер).

## ЖІҢІШКЕ ШҰЖЫҚТАР ДАЙЫНДАУ



- ◆ Құрастыру алдында құрылғы желіден ажыратылғандығына көз жеткізіңіз.
- ◆ Иірлікті ұзын ұшымен еттартқыш қылтасына орнатыңыз(13-сурет).
- ◆ Кескіш пышақты иірлікке өзіңізге қаратылған пышақтың тегіс бетімен орнатыңыз. **ЕСКЕРТУ:** Егер ол дұрыс орнатылмаған болса, ет ұсатылмайды және кескіш пышақ зақымдалуы мүмкін (13-сурет).
- ◆ Қажетті дискілі пышақты иірлікке кескіш пышақтың тегіс жағына тығыздап орнатыңыз. Кескіш пышақ тиеу қылтасына дұрыс орнатылғандығына көз жеткізіңіз (13-сурет).
- ◆ Жіңішке шұжыққа арналған саптаманы иірлікке кигізіңіз. Саптаманы тиеу

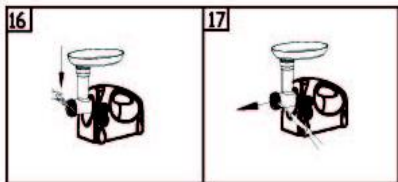
қылтасына дұрыс орнатылғандығына көз жеткізіңіз (13-сурет).

◆ Қылтадағы бұрлеу сомының тығыздап бекітіңіз (14-сурет). Қатты тарттырмаңыз.

◆ Жайманы еттартқыш қылтасына орнатыңыз (15-сурет).

◆ Тағамдарды тиеу қылтасына бір кесектеп салып, аздап итергішпен басып тұрыңыз. Оған қатты баспаңыз (15-сурет).

## ТАЗАЛАУ



◆ Құрылғыны бөлшектеу алдында, оның сөндірулі екендігіне және мотор толығымен тоқтағандығына көз жеткізіңіз.

◆ Еттартқышты желілік розеткадан ажыратыңыз. Бекіту батырмасын басыңыз. Айналдыра отырып, еттартқыштың қылтасын алып шығыңыз да, бұрлеу сомының шешіп алыңыз (6-сурет). Қажет болса, сомынды шешуге арналған бұрауышты пайдаланыңыз (16-17-сурет).

◆ Ажырамалы бөлшектерді қылтадан алып шығыңыз.

◆ Әрбір бөлшекті жылы сабынды суда жуып алыңыз. Өткір пышақпен жұмыс істегенде, сақ болыңыз. **Ескерту:** Бөлшектерді ыдыс жуатын машинада жумаңыз және тазалау барысында қырнайтын тазалағыш құралдарды немесе материалдарды пайдаланбаңыз. Құрамында хлоры бар ағартушы ерітінділер алюминий беттерді түссіздендіруі мүмкін. Еріткіштер мен бензол құрылғының түсін өзгертуі немесе бетін зақымдауы мүмкін.

◆ Мотор тұрқысын ылғалды шуберекпен сүртіп алыңыз. Оны суға батырмаңыз.

◆ Жуып келтіргеннен кейін, бұрлеу сомының, кескіш пышақты және дискілі пышақты өсімдік (зәйтүн) майымен майлаңыз.

## РЕЦЕПТЕР

### Классикалық итальяндық жіңішке шұжықтар

**Мөлшері:** 1,800 кг (4 фунт) жіңішке шұжық немесе 465 г (16,4 унция) бәліш

#### Ингредиенттері:

4 фунт текше түрінде кесілген шошқаның жауырын еті  
3 ас қасық фенхель дәндері, тұтас  
2 ас қасық таза тұз (ірі түйіршікті тұз)  
1 ас қасық ұсақталған қызыл бұрыш жоңқасы

1/2 шыныаяқ салқын су

#### Дайындау тәсілі:

◆ Барлық ингредиенттерді тостағанға салып, жақсылап араластырыңыз.

◆ Орташа түйіршікті дискілі пышақты пайдаланыңыз және Пайдалану бойынша нұсқаулықтың – «ЖІҢІШКЕ ШҰЖЫҚ ДАЙЫНДАУ» бөлімін ұстаныңыз.

◆ Ұсақтап болғаннан кейін, дискілі пышақты шешіп алып, еттартқышқа жіңішке шұжыққа арналған саптаманы орнатыңыз, Пайдалану бойынша нұсқаулықтың – «ЖІҢІШКЕ ШҰЖЫҚ ДАЙЫНДАУ» бөлімін ұстаныңыз.

◆ Қоспаны дайындалған қабықтарға салыңыз (ЖІҢІШКЕ ШҰЖЫҚ ДАЙЫНДАУ бөлімін қараңыз). Бәліш дайындау үшін, ет турамасын алып, 115 г (4 унция) немесе одан үлкен бәліш жасаңыз.

### Шабылған сиыр етінен бифштекс

**Мөлшері:** 4

454г (1 фунт) текше түрінде кесілген сиырдың жауырын еті

1/2 шыныаяқ сұлы үлпегі (овсянка)

1/2 шыныаяқ текше түрінде кесілген түйінді пияз

1/2 шыныаяқ ұсақталған ақжелкен

3 ас қасық томат тұздығы (кетчуп)

2 ас қасық вурчестер тұздығы (сіркесу мен дәмдеуіштер қосылған ащы соя тұздығы)

2 ас қасық тұз

1 ас қасық қара бұрыш

#### Дайындау тәсілі:

◆ ЖІҢІШКЕ ШҰЖЫҚ ДАЙЫНДАУ бойынша нұсқаулар бөлімін ұстаныңыз. Ұсақ түйірлі дискілі пышақты пайдалана отырып, еттартқыш арқылы етті, сұлы үлпегін, пияз бен ақжелкенді өткізіңіз.

◆ Асыңыз хош иісті әрі татымды болуы үшін, қоспаны жақсылап араластырып, бірнеше сағатқа алып қойыңыз.

◆ Томат тұздығын, вурчестер тұздығын, тұз бен қара бұрыш қосыңыз. Жақсылап араластырыңыз.

♦ 4 бөлікке бөліңіз, оны бөліш түріне келтіріп, дайын болғанша пісіріңіз.

#### **Техникалық сипаттамалар**

Ең жоғары қуаттылық: 1600 Вт  
Атауыл кернеу: 220-240 В  
Атаулы жиілік: 50 Гц  
Атаулы ток күші: 2,0 А  
Нетто салмағы: 3,06 кг  
Брутто салмағы: 3,63 кг

#### **ЖИЫНТЫҚТЫЛЫҒЫ**

ЭЛЕКТР ЕТТАРТҚЫШ .....	1
КЕББЕГЕ АРНАЛҒАН САПТАМА	1
ЖІНІШКЕ ШҰЖЫҚҚА АРНАЛҒАН САПТАМА .....	1
ПАЙДАЛАНУ БОЙЫНША НҰСҚАУЛЫҚ КЕПІЛДІК ТАЛОНЫМЕН ҚОСА	1
ҚАПТАМА .....	1

#### **ҚОРШАҒАН ОРТА ҚАУІПСІЗДІГІ. КӘДЕГЕ ЖАРАТУ**



**Сіз қоршаған ортаны  
қорғауға көмектесе  
аласыз!**

Жергілікті ережелерді орындауыңызды өтінеміз: жұмыс істемейтін электр жабдықты тиісті қалдықтарды кәдеге жарату орталықтарына тапсырыңыз.

**Өндіруші бұйымның техникалық сипаттамалары мен дизайнына өзгертулер енгізу құқығын өзіне қалдырады.**

# **Saturn<sup>®</sup>**

**МЕЖДУНАРОДНЫЕ ГАРАНТИЙНЫЕ  
ОБЯЗАТЕЛЬСТВА**

**INTERNATIONAL  
MANUFACTURER'S WARRANTY**

**МІЖНАРОДНІ ГАРАНТІЙНІ  
ЗОБОВ'ЯЗАННЯ**

**MEZINÁRODNÍ ZÁRUKA**

## INTERNATIONAL MANUFACTURER'S WARRANTY

The Warranty is provided for the period of 2 years or more if the Law on User Right of the country where the appliance was bought provides for a greater minimum warranty period.

All terms of warranty comply with to the Law on Protection of the Consumer Rights and are governed by the legislation of the country where the product was bought. The warranty and free of charge repair are provided in any country where the product is delivered to by Saturn Home Appliances or authorized representative thereof, and where no restriction of import or other legal provisions interfere with rendering of warranty services and free of charge repair.

### **Cases uncovered by the warranty and free of charge repair:**

1. Guarantee coupon is filled in improperly.
2. The product has become inoperable because of the Buyer's nonobservance of the service regulations indicated in the instruction.
3. The product was used for professional, commercial or industrial purposes (except for the models, specially intended for this purpose that is indicated in the instruction).
4. The product has external mechanical damage or damage caused by penetration of the liquid inside, dust, insects and other foreign objects.
5. The product has damages caused by non-observance of the rules of power supply from batteries, mains or accumulators.
6. The product was exposed to opening, repair or modification of design by the persons, unauthorized to repair; independent cleaning of internal mechanisms etc. was made.
7. The product has natural wear of parts with limited service life, expendables etc.
8. The product has deposits of scale inside or outside of fire-bar elements, irrespective of used water quality.
9. The product has damages caused by effect of high (low) temperatures or fire on non-heat resistant parts of the product.
10. The product has damages of accessories and nozzles which are included into the complete set of product shipment (filters, grids, bags, flasks, cups, covers, knives, sealing rings, graters, disks, plates, tubes, hoses, brushes, and also power cords, headphone cords etc.).
11. A defect was a result of inappropriate installing of the appliance by non-specialists of the supplier's authorized service center.

*Note: the product should be clean before handing over to the service center.*

**On the warranty service and repair, please contact the authorized service centers of "Saturn Home Appliances".**

## MEZINÁRODNÍ ZÁRUKA

Záruka se poskytuje na dobu 2 roky. V případě že Zákon na ochranu spotřebitele daně země nařizuje delší dobu, prodlužuje se záruka na tuto dobu.

Veškeré záruční podmínky odpovídají Zákonu o ochraně práv uživatelů a jsou řízené zákonodárstvím státu, kde byl výrobek koupen.

Záruka a bezplatná oprava se poskytují v každém státě, kam jsou výrobky dodané společností „Saturn Home Appliances“ nebo jejím zplnomocněným zástupcem a kde nejsou žádná omezení na dovoz nebo jiné právní předpisy omezující poskytnutí záručního servisu a bezplatné opravy.

### **Případy, na které se záruka a bezplatná oprava nevztahují**

1. Záruční list je vyplněn nesprávně.
2. Výrobek byl poškozen kvůli tomu, že zákazník nesplnil pravidla použití, která jsou uvedena v návodu.
3. Výrobek byl používán k profesionálním, komerčním nebo průmyslovým účelům (kromě modelů speciálně určených pro tyto účely, což je uvedeno v návodu).
4. Výrobek má vnější mechanická poškození nebo poškození, vyvolaná tím, že se dovnitř dostala tekutina, prach, hmyz a jiné cizí předměty.
5. Výrobek má poškození, která jsou vyvolaná nesplněním pravidel napájení od baterií, sítě nebo akumulátorů.
6. Výrobek rozebírali, opravovali nebo měnili jeho konstrukci lidé, kteří nebyli zplnomocněni k opravě, bylo provedeno samostatné čištění vnitřních mechanismů a pod.
7. Výrobek má přirozené opotřebování dílů s omezenou dobou použití, spotřebních materiálů atd.
8. Výrobek má vrstvu usazeniny uvnitř nebo zvenku termoelektrických ohříváčů, bez ohledu na kvalitu používané vody.
9. Výrobek má poškození, která jsou vyvolaná působením vysokých (nízkých) teplot nebo ohně na termonestabilní části výrobku.
10. Výrobek má poškozené příslušenství a nástavce, které jsou dodané spolu s výrobkem (filtry, sítka, sáčky, baňky, mísy, víka, nože, šlehače, struhadla, kotouče, talíře, trubky, hadice, kartáče a také síťové šňůry, sluchátkové šňůry atd.).
11. Vada je důsledkem nesprávné instalace výrobku neoprávněnou osobou.

*Poznámka: výrobek se musí dávat na opravu pouze v čisté podobě.*

**V otázkách záručního servisu a oprav se obračejte na autorizovaná servisní střediska společnosti „Saturn Home Appliances“.**

## МЕЖДУНАРОДНЫЕ ГАРАНТИЙНЫЕ ОБЯЗАТЕЛЬСТВА

Гарантия на изделие предоставляется на срок 2 года или более в случае, если Законом о защите прав потребителей страны, в которой было приобретено изделие, предусмотрен больший минимальный срок гарантии.

Все условия гарантии соответствуют Закону о защите прав потребителей и регулируются законодательством страны, в которой приобретено изделие. Гарантия и бесплатный ремонт предоставляются в любой стране, в которую изделие поставляется компанией «Saturn Home Appliances» или ее уполномоченным представителем, и где никакие ограничения по импорту или другие правовые положения не препятствуют предоставлению гарантийного обслуживания и бесплатного ремонта.

### **Случаи, на которые гарантия и бесплатный ремонт не распространяются:**

1. Гарантийный талон заполнен неправильно.
2. Изделие вышло из строя из-за несоблюдения Покупателем правил эксплуатации, указанных в инструкции.
3. Изделие использовалось в профессиональных, коммерческих или промышленных целях (кроме специально предназначенных для того моделей, о чем указано в инструкции).
4. Изделие имеет внешние механические повреждения или повреждения, вызванные попаданием внутрь жидкости, пыли, насекомых и др. посторонних предметов.
5. Изделие имеет повреждения, вызванные несоблюдением правил питания от батарей, сети или аккумуляторов.
6. Изделие подвергалось вскрытию, ремонту или изменению конструкции лицами, не уполномоченными на ремонт; производилась самостоятельная чистка внутренних механизмов и т.д.
7. Изделие имеет естественный износ частей с ограниченным сроком службы, расходных материалов и т.д.
8. Изделие имеет отложение накипи внутри или снаружи ТЭНов, независимо от качества используемой воды.
9. Изделие имеет повреждения, вызванные воздействием высоких (низких) температур или огня на нетермостойкие части изделия.
10. Изделие имеет повреждения принадлежностей и насадок, входящих в комплект поставки изделия (фильтров, сеток, мешков, колб, чаш, крышек, ножей, венчиков, терок, дисков, тарелок, трубок, шлангов, щеток, а также сетевых шнуров, шнуров наушников и т.д.).
11. Дефект возник в результате некорректной установки изделия не специалистами уполномоченного сервисного центра поставщика.

*Примечание: изделие сдается в ремонт исключительно в чистом виде.*

**По вопросам гарантийного обслуживания и ремонта обращайтесь в специализированные сервисные центры фирмы «Saturn Home Appliances».**

**Перечень сервисных центров постоянно меняется. Посмотреть актуальный перечень специализированных сервисных центров можно на сайте: <http://saturn.ua/ru/servis>, или узнать по телефону горячей линии: 0-800 505-27-09**

Город, адрес	Название АСЦ	Телефон	МБТ	Сплит- системы	LCD	СМА	Мороз, лари
г. Азов, ул. Привокзальная, 4	«МИР СЕРВИСА»	8(988) 993-37-78	+		+	+	+
г. Альметьевск, ул. К. Цеткин, 18а	Сервисный Центр ИП Валиуллин М.Р.	8(8553) 32-22-11 8(960) 047-22-11	+	+	+	+	+
г. Апшеронск, Краснодар- ский край, ул. Ворошилова, 109	Абсолют-сервис	8(86152) 2-81-99	+	+	+	+	+
г. Архангельск, ул. Кот- ласская, 1, кор. 1, офис 12	«ВЕГА-29»	8(8182) 44-15-55	+				
г. Астрахань, ул. Савушкина, 47	ООО ПКЦ «ВДВ»	8(8512) 25-19-39 8(8512) 25-12-00	+	+	+		
г. Астрахань, ул. Кирова, 54	«Радиомастерская»	8(8512)50-19-97	+		+		
г. Астрахань, ул. Максако- вой, 16, 2 этаж, комн.77	СЦ «Ремонтная Бригада»	8(8512)54-67-67 8(8512)54-91-91		+		+	+
г. Ахтубинск, м-н Мелиораторов, 15	ООО «Ковчег»	8(85141) 3-61-25	+	+	+	+	+
г. Ахтубинск, ул. Волгоградская, д.8	«СКВ Сервис»	8(927) 565-11-56	+	+	+	+	+
г. Ахтубинск, ул. Панфилова, 32	Сервисный Центр ИП Комаров Нико- лай	8(927) 552-47-21 8(937) 122-13-99				+	+
г. Ачинск, ул. Кирова, 4 А	СЦ «ВИД-Сервис»	8(39151) 5-90-94 8(983) 158-21-94	+			+	+
г. Барнаул, ул. Пролетарская, 113	ООО «Диод»	8(3852) 63-94-02	+		+	+	+
г. Барнаул, ул. Пролетарская, д.114	«Сибстайл»	8(3852) 20-25-52 8(3852) 69-60-09		+			+
г. Батайск, пер. Книжный, 9, кв.25	ИП Кулешов А.П.	8(905) 425-604-73	+	+	+		
г. Батайск, ул. Матросова, 37	Центральный Сервисный Центр	8(8635) 47-47-72 8(8635) 47-47-72	+	+	+	+	+
г. Белгород, ул. Железно- дорожная, 79В, 2 этаж.	СЦ «Регион-Сервис»	8(980) 521-76-16	+				
г. Белореченск, ул. Мира, 63	ООО «Дело техники»	8(86155) 3-11-00 8(918) 980-64-75	+	+	+	+	+
г. Благовещенск, ул. Кузнецкая, 63	СЦ «Radmond»	8(4162) 21-00-88 8(4162) 54-01-23	+				
г. Брянск, ул. Ульянова, 36	СЦ «Техномастер»	8(4832) 68-71-75	+	+	+	+	+
г. Брянск, проезд Московский, 3	ООО «Центр Климата»	8(4832) 63-06-00 8(4832) 33-15-61		+			
г. Бугуруслан, ул. Транспортная, 18	«Рембыттехника»	8(3535) 23-23-98 8(922) 802-21-58	+	+	+	+	+

г. Буденновск, ул. Октябрьская, 84	ИП Цивенов Д.С.	8(86559) 2-08-02 8(86559) 5-29-71	+	+	+	+	+
г. Буденновск, пер. Рабочий, 1	Арутюнян Гарник Гургенович	8(928) 92-00-497 8(86559) 2-07-17					+
г. Буйнакск, ул. Шамиля, 136/4	Техник-ise	8(964) 013-00-59	+	+	+	+	+
г. Владимир, ул. Батурина, 39	ООО «ДОМСЕРВИС»	8(4922) 44-72-80 8(4922) 44-72-81	+	+	+	+	+
г. Волгоград, ул. Елецкая, 173	ООО «МастерКласс»	8(8442) 97-50-10 8(960) 883-59-00		+			
г. Волгоград, ул. Томская, 4А	ИП Спицын С.В.	8(8442) 98-16-47 8(8442) 53-06-04	+	+	+	+	+
г. Волгоград, ул. М. Балонина, 11 Г	ООО «Спец-Холод»	8(8442) 37-16-74 8(8442) 37-69-03		+			
Волгоградская обл., Кала- чевский р-н, п. Береслав- ка	Сервисный Центр «ТехноБыт»	8(961) 688-53-48		+			
Волгоградская обл., р.п. Быково, ул. Калинина, 9	Сервисный Центр ИП Рахимов Ренат	8(927) 521-52-00		+		+	+
Волгоградская обл., п. Елань, ул. Л. Толстого, 32	Сервисный Центр ИП Егоров Юрий	8(937) 722-68-12				+	+
Волгоградская обл., р.п. Октябрьский, ул. Кругликова, 158	Сервисный Центр ИП Макеев Юрий	8(937) 730-66-03		+		+	+
Волгоградская обл., г. Суrowикино	Сервисный Центр ИП Караичев Алек- сей	8(904) 404-14-55				+	+
г. Волгодонск, Ростовская обл., пр-т. Строителей, 12/15	СЦ «Master»	8(928) 126-63-66	+		+		
г. Волгодонск, ул. Ленина, 110	«Х МОБАЙЛ»	8(961) 41-001-71 8(918) 500-54-99	+	+	+	+	+
Вологодская обл., п. Рубцово, 1а	ООО «МИГ»	8(8172) 52-72-51	+		+		
г. Воронеж, ул. Б. Хмельницкого, 46	СЦ «ТЕХНО»	8(473) 260-09-08 8(473) 240-57-73	+		+	+	
г. Воронеж, ул. Рижская, д. 12-15	ООО «АМГ»	8(920) 436-08-52 8(960) 131-17-99		+			
г. Горно-Алтайск, пер. Жукова, 13	СЦ «Викс»	8(38822) 6-23-32	+		+	+	+
г. Грозный, ул. Дадин Айбики, 48	«Арсгир»	8-962-655-20-00	+	+	+	+	+
г. Грозный, ул. Угольная, 308	ИП Лачиев Р. М.Ч	8-962-753-67-67	+				
Грозный, ул. Маяковского, 17 в	ООО «Алиф»	8(8712) 22-49-21 8(928) 001-33-03	+	+	+	+	+
г. Дзержинск, Нижегород- ская обл., ул. Чапаева, 68	Мастерская «СЕРВИС ПЛЮС»	8(8313) 21-14-14	+		+		
г. Дзержинск, пр. Циолковского, 54	СЦ «Кварц»	8(8313) 20-56-00	+	+	+	+	

г. Димитровград, ул. Октябрьская, 63	АСЦ «ЭлКом Сервис»	8(84235) 2-86-59 8(84235) 9-14-64	+		+	+	+
г. Ейск, ул. Пушкина, 84	АСЦ «Техносервис»	8(86132) 2-11-71 8(86132) 3-66-02	+	+	+	+	+
г. Ейск, ул. Маяковского, 55	СЦ «Гарант»	8(86132)5-05-00	+	+		+	+
г. Екатеринбург, ул. Походная, 81, офис 3	СЦ «Элитдеталь- сервис»	8(343) 361-11-77 8(343) 361-11-78	+		+	+	+
г. Екатеринбург, ул. Амундсена, 64	Мастерская «Ремонт бытовой техники и электроники»	8(343) 240-26-60	+		+		
г. Екатеринбург, ул. Кис- лородная, 7А, офис 201	Сервисный центр «GOLD»	8(919) 372-28-04		+			+
г. Екатеринбург, ул. Д. Зверева, 31, А, оф.2	СЦ «Мастер-Сервис»	8(343) 385-12-89	+	+	+	+	+
г. Елец, Липецкая обл., ул. Октябрьская, 47	ООО фирма «ПОЛЮС»	8(47467) 4-12-08 8(47467) 4-33-17	+		+		
г. Зерноград, ул. им. Косарева, 22	ИП Поддубный Л.Ю.	8(86359) 4-32-23 8(86359) 4-06-42		+			
г. Иваново, ул. Дзержинского, 45/6	ООО «Спектр- Сервис»	8(4932) 335185 8(4932) 335236	+	+	+	+	+
г. Изобильный, мк-н. «Ра- дуга» №7 (рынок «Свет- лана»)	«Автоматика 2б»	8(86545) 2-74-74		+			
г. Ижевск, ул. Азина, 4	ООО «АРГУС- Сервис»	8(3412) 30-79-79 8(3412) 30-83-07	+		+	+	+
г. Ижевск, ул. М. Горького, 76	ООО «АРГУС- Сервис»	8(3412) 78-76-85 8(3412) 78-06-64	+		+	+	+
г. Ижевск, ул. Буммашев- ская, 7/1, офис 301, 307	«Климат-Контроль»	8(3412) 44-60-40 8(3412) 44-60-67		+			
г. Йошкар-Ола, ул. Воинов Интернационалистов, 24а	СЦ «Аквамарин»	8(8362) 24-11-24 8(8362) 25-55-40	+	+	+	+	
г. Иркутск, ул. Академическая, 24	ООО «Мастер ТВ»	8(3952) 42-55-76 8(3952) 78-15-83	+		+	+	
г. Иркутск, ул. Сурнова, 56	СЦ «Комту»	8(3952) 28-74-50 8(3952) 76-71-75		+		+	+
г. Ишим, ул. Карасульская, 183	ООО «Домотехника- сервис»	8(34551) 7-46-31					+
г. Казань, ул. Гвардейская, 9А	АСЦ «VIP-SERVIS»	8(843) 258-92-15	+		+	+	
г. Казань, ул. Восстания, 100, кор. 45	Сервисный центр «Элнет»	8(843) 240-64-94	+	+	+	+	+
г. Калининград, Москов- ский пр-т, д. 163	«1000 мелочей сервис»	8(4012) 58-83-54 8(4012) 76-04-77	+		+		
г. Каменск-Уральский, ул. Исетская, 336	Техноцентр-Сервис	8(3439) 39-95-20 8(34399) 34-74-40	+	+	+	+	+
г. Камышин, ул. Ленина, 6В	ООО СЦ «Альфа»	8(84457) 9-17-43 8(84457) 9-45-89	+	+	+	+	+

г. Карабулак, ул. Джабагиева, 157	ИП Хамхоев И.М.	8(8734) 44-42-44	+	+		+	+
г. Кемерово, пр. Октябрьский, 53/2	ВК-Сервис	8(3842) 35-39-67	+			+	
г. Кизляр, пер. Рыбный 17	«Терек»	8(87239) 2-33-55 8(87239) 3-01-77	+	+	+	+	+
г. Киров, ул. Некрасова, 42	ООО «Экран-Сервис»	8(8332) 56-25-95 8(8332) 54-70-77	+			+	+
г. Константиновск, ул. Коммунистическая, 96 Б	«Эверест»	8(86393) 2-10-43		+			
г. Константиновск, Ростов- ская обл., пер. Студенческий, 9	Макаров-ЮГ	8(988) 548-24-36	+			+	
г. Кореновск, ул. Пурыхина, 2, кор. А	ИП Бондаренко А.В.	8(86142) 4-43-59	+	+	+	+	+
г. Кореновск, ул. Ярославская, 1	«Сервис Бытовой Техники»	8(918) 936-36-53		+		+	+
г. Краснодар, ул. Новороссийская, 3	«Абсолют-сервис	8(861) 267-50-88	+	+	+	+	+
г. Краснодар, ул. Акаде- мика Лукьяненко, 103, оф.55	«М-Сервис-Юг»	8(861) 222-64-13 8(861) 222-85-55 8(905) 408-08-38	+	+	+	+	+
г. Краснодар, ул. Воронежская, 16	ТЕХНОЛОГИИ КОМФОРТА	8(861) 235-49-68	+	+	+	+	+
г. Краснодар, ул. Белозерная, 1\1	«БАТ-СЕРВИС»	8(918) 102-00-10 8(961) 501-92-22	+	+	+	+	+
Краснодарский край, ст. Брюховецкая, ул. Энгельса, 106 Б	СЦ «Офисная Техника»	8(86156) 3-40-40 8(918) 990-35-04	+			+	+
Краснодарский край, ст. Каневская, ул. Свердликова, 116	ИП Галишников А.А.	8(86164) 7-01-22		+			
Краснодарский край, ст. Ленинградская, ул. Жлобы, 57 Г	ООО «Уманьбытсервис»	8(86145) 3-78-74		+			+
Краснодарский край, ст. Стародеревянковская, ул. Комсомольская, 25	ООО «ЭлитСервис»	8(86164) 65-4-95 8(918) 355-81-70	+	+		+	+
Краснодарский край, ст. Староминская, ул. Толстого, 1	ИП Галишников А.А.	8(86153) 4-16-70		+			
Краснодарский край, ст. Старощербиновская, ул. Шевченко, 242, кв. 1	ИП Притула И.В.	8(86 151) 4-10-92	+	+	+	+	+
г. Красноярск, ул. Дудинская, 6	ООО «Сибирский мастер»	8(3912) 92-92-22 8(3912) 41-78-88	+	+	+	+	+
г. Красноярск, ул. Дудинская, 1	СЦ «Электроальянс»	8(3912) 93-54-33 8(3912) 94-52-82	+	+	+	+	+

г. Курск, ул. Студенческая, 36-А, ул. Сумская, д. 37-Б	СЦ «Маяк+»	8(4712) 50-85-90 8(4712) 35-04-91	+	+	+	+		
г. Курск, ул. Садовая, 5	ООО «Первая Сервисная Компания»	8(4712) 51-45-75	+	+	+	+	+	
г. Курск, ул. Добролюбова, 17	ООО «Первая Сервисная Компания»	8(4712) 54-74-24	+	+	+	+	+	
г. Лабинск, Краснодарский край, ул. Турчанинова, 2	ООО «БЫТСЕРВИС»	8(86169) 7-39-99 8(86169) 7-24-96	+	+	+	+	+	
г. Липецк, ул. Космонавтов, 66	ООО «Владон»	8(4742) 33-45-65 8(4742) 33-45-95	+	+	+	+	+	
г. Майкоп, ул. Димитрова, 25	ООО «Электрон- Сервис»	8(8772) 55-62-38		+				+
г. Махачкала, ул. М. Гаджиева, 164	Сервисный центр «РОСАМ»	8( 8722) 93-30-73	+	+	+	+	+	
г. Махачкала, пр-кт Аку- шинского 14-линия, 21	«Техник-ise»	8(8722) 63-23-94 8(8722) 93-55-15	+	+	+	+	+	
г. Миллерово, Ростовская обл., ул. Калинина, 11	СЦ «Мастер Плюс»	8(86385) 2-33-26 8(960) 458-07-11	+	+			+	+
г. Морозовск, ул. Советская, 9 А	«Х МОБАЙЛ»	8(909) 401-35-21	+	+	+	+	+	
г. Москва, б-р Маршала Рокоссовского, 3 (м.ул. Подбельского)	Технический Центр «Юник»	8(495) 721-30-70 8(499) 168-05-19 8(499) 168-47-15	+		+	+	+	
г. Набережные Челны, ул. Вахитова, 20 (30/05)	Сервисный Центр «ТриО»	8(8552) 359002 8(8522) 359042	+	+	+	+	+	
г. Набережные Челны, пр- т. Московский, 154 (52/28)	АСЦ «VIP-SERVIS»	8(8552) 99-91-45	+	+	+	+	+	
г. Нальчик, пр-т. Ленина, 24	ООО «Алфа-Сервис»	8(8662) 42-04-30 8(8662) 42-12-21	+		+	+		
г. Невиномысск, ул. Гагарина, 55	СЦ «ЭДВИС»	8(86554) 5-59-77 8(86554) 3-67-57	+	+	+	+	+	
г. Нефтекамск, ул. Победы, 10А	АСЦ «Техно-Мастер»	8(34783) 3-43-44	+	+	+	+	+	
г. Нижнекамск, ул. Кайма- нова, 9 (маг. «Ак Калфак»)	«Техника»	8(8555) 48-08-80 8(917) 906-60-06	+		+	+	+	
г. Нижний Новгород, ул. Марата, 51	ООО «Прок-Сервис»	8 (831) 220-84-94 8 (831) 413-82-91	+		+			
г. Нижний Новгород, ул. Ларина, 18А		8(831) 46-18-848		+				+
г. Нижний Новгород, ул. Коновалова, 6		8(831) 46-18-848		+				+
г. Новокузнецк, Кемеров- ская обл., ул. Грдины, 18	ООО «Сибсервис»	8(3843) 20-31-33	+		+	+	+	

г. Новомосковск, ул. Московская, 21/27	ООО «ЕСКО»	8(48762) 6-46-46	+	+	+	+	+
г. Новороссийск, ул. Серова, 14	ООО «АРГОН- СЕРВИС»	8(8617) 63-11-15 8(8617) 63-03-95	+		+	+	
г. Новосибирск, ул. Королёва, 17А	ООО «К-техника»	8(383)274-99-33 8(383) 274-99-45	+		+		
г. Новосибирск, ул. Воинская, 63, кор. 3	ООО «Керамика»	8(383) 210-59-49 8(383) 210-52-92	+		+	+	
г. Новосибирск, ул. Котовского, 2	«Сервис Центр»	8(383) 351-39-19	+		+		
г. Новошахтинск, пл. Базарная, 24А	«ЭлектроМир	8(86369) 3-74-75 8(928) 609-35-85	+	+	+		
г. Оренбург, ул. Космическая, 4	ИП Бабина Т.В.	8(3532) 36-87-94	+			+	+
г. Омск, ул. 5-я Кордная, 1	АСЦ «Вес-Трэйд»	8(3812) 577-092 8(3812) 576-329	+		+		
г. Омск, ул. Лермонтова, 194	ООО «Домотехника- сервис»	8(3812) 36-74-01					+
г. Омск, ул. Б. Хмельницкого, 130	«Гарантийная мастерская»	8(3812) 36-42-02	+	+	+	+	
г. Орск, ул. Батумская, 25	«Айс-Сервис+»	8(3537) 37-23-83	+	+	+	+	+
г. Орск, пр. Ленина, 11	ООО «Гранд- Сервис»	8(3537) 35-79-93 8(3537) 20-60-70	+	+	+	+	+
г. Орск, ул. Грозненская, 11-А	ООО «Гранд- Сервис»	8(3537) 35-79-93 8(987) 796-00-19	+	+	+	+	+
г. Пермь, ул. Деревообде- лочная, 3, кор. Б	ООО «СК-Сервис»	8(342) 221-40-99	+	+	+	+	+
г. Пермь, ул. Маршрутная, 19, кор. 1	СЦ «Энерго-климат»	8(342) 240-88-88 8(342) 205-57-88	+	+	+	+	+
г. Пермь, ул. Маршрутная, 11	СЦ «Энергоклимат»	8(342) 240-93-35 8(342) 240-93-24		+			
г. Петрозаводск, ул. Северная, 11	«Алкор-Сервис»	8(8142) 78-06-93 8(8142) 70-65-48	+		+		
г. Прокопьевск, ул. Обручева, 39-5	ИП Сюткин В.В.	8(3846) 69-33-00	+	+	+	+	+
г. Псков, ул. Труда, 11	ООО «Ремонт и Сервис»	8 (8112)-53-86-30 8 (8112)-53-86-50	+		+		+
г. Пятигорск, ул. 5-ый Переулок, 13	Сервисный Центр	8(8793) 98-70-11 8-918-743-69-46	+	+	+	+	+
г. Россошь, Воронежская обл., ул. Малиновского, 50-Е	Региональная Сервисная Компания	8(47396) 48-911	+	+	+	+	+
г. Россошь, Воронежская обл., ул. Простеева 18 стр.1	Региональная Сервисная Компания	8(47396) 47-676	+	+	+	+	+
г. Ростов-на-Дону, ул. Евдокимова, 37 В	ООО «Максим- Сервис»	8(863) 250-47-77	+		+		

г. Ростов-на-Дону, пр. Шолохова, 7	«Алиса-Сервис»	8(863) 227-60-90 8(863) 299-00-50	+	+	+	+	+
г. Ростов-на-Дону ул. 50-летия Ростсельмаша, 1/52, офис 55	ООО «Мастер»	8(863) 21-92-112 8(800) 100-51-52	+	+	+	+	+
Ростовская обл., ст. Багаевская, ул. Трюта, 11-А/17-А	ИП Иванов А.П.	8(906) 453-35-81	+		+		
Ростовская обл., ст. Егорлыкская, ул. Ворошилова, 14	«Всё Для Дома»	8(86370) 2-19-50	+	+	+	+	+
г. Рыбинск, Ярославская обл., ул. Свободы 12	Сервисная служба «ТЕХНОСЕРВИС»	8(4855) 22-04-77 8(4855) 25-38-60	+	+	+	+	+
г. Рыбинск, Ярославская обл., ул. Моторостроителей, 21	Сервисная служба «ТЕХНОСЕРВИС»	8(4855) 24-31-21	+	+	+	+	+
г. Рязань, ул. Пушкина, 14, кор. 1	ООО «Гарант-Климат»	8(4912) 76-88-01 8(4912) 40-30-30	+	+	+	+	+
г. Рязань, ул. Касимовское шоссе, 42-А	ООО «Гарант-Климат»	8(4912) 41-33-02	+	+	+	+	+
г. Самара, ул. Ленинградская, 100/ ул. Ленинская, 56	ООО «Спец-Мастер»	8(846) 990-37-51 8(846) 240-98-17	+	+	+	+	+
г. Самара, ул. Свободы, 149	ООО «СК-Сервис-Самара»	(846) 979-9-979	+	+	+	+	+
г. Санкт-Петербург, пр. Обуховской обороны, 197	ООО «Евросервис XXI»	8(812) 600-11-97	+	+	+	+	
г. Санкт-Петербург, пр. Стачек, 41- А	ООО «Прогресс-Сервис»	8(812) 325-36-56 8(812) 325-36-57	+		+	+	
г. Санкт-Петербург, ул. Магнитогорская, 11, 36-Н, лит. И	ООО «БИТ-95»	8(812) 822-18-00 8(812) 320-06-61	+				
г. Саранск, ул. Садовая, 1	ООО «ТЕСТ-СЕРВИС»	8(8342) 23-05-91 8(8342) 47-48-59	+	+	+		
г. Саратов, ул. Большая Садовая, 95	ООО «ТРАНССЕРВИС-Саратов»	8(8452) 52-81-21 8(8452) 52-83-84	+	+	+	+	+
г. Сергиев Посад, пр-т. Красной Армии, 253-А	СП «Городская Служба Бытового Сервиса»	8(496) 547-04-95 8(496) 549-32-79	+	+		+	+
г. Серпухов, ул. Советская, 47	БЮРО РЕМОНТА «АЛЬФА-S»	8(963) 624-49-46			+	+	+
г. Смоленск, ул. Крупской, 44	СЦ «АТЛАНТ»	8(4812) 45-05-13 8(920) 333-09-44	+	+	+	+	+
г. Сочи, ул. Донская, 90	ООО «ДЭЛ»	8(8622) 55-51-19 8(8622) 55-01-08	+			+	+
г. Ставрополь, ул. Пушкина, 63	ООО «Унисервис»	8(8652) 24-30-14 8(8652) 23-31-81	+	+	+	+	+
г. Ставрополь, пр. Кулакова, 15-Е, оф. 21	«Мир Климата»	8(8652) 95-53-68 8(8652) 95-61-90		+			

г. Ставрополь, пр. Буйнакского, 3/4	«Империя Климата»	8(8652) 44-88-66		+				
г. Старый Оскол, Белгородская обл., м-н. Лебединец, 1а	ЗАО «АВАНТАЖ-ИНФОРМ»	8(4725) 24-62-27 8(4725) 24-73-49	+	+	+			
г. Стерлитамак, Республика Башкортостан, ул. Худайбердина, 158	ООО «Сервис-Технос»	8(3473) 20-12-13 8(3473) 20-27-70	+		+	+	+	
г. Сыктывкар, Респуб. Коми, ул. Гаражная, 25	«ТехСервис»	8(8212) 22-95-29 8(8212) 29-12-20	+	+	+	+	+	
г. Тамбов, ул. Мичуринская, 137-А	ООО «БВС-2000»	8(4752) 56-19-42 8(4752) 56-19-44	+	+	+	+	+	
г. Тверь, б-р. Шмидта, 18	СЦ «СПЕКТР»	8(4822) 47-65-65 8(4822) 47-58-58	+	+	+	+	+	
г. Тимашевск, Краснодарский кр., ул. Ленина, 24/2	Сервис бытовой техники	8(86130) 4-86-59 8(918)147-02-03	+	+			+	+
г. Тихорецк, ул. Гоголя, 2/2	АСЦ «БЫТ-СЕРВИС»	8(86196) 7-20-53	+	+	+	+	+	
г. Тольятти, ул. Мира, 48	ООО «Волга Техника+»	8(8482) 22-72-41 8(8482) 22-71-85 8(8482) 61-65-64	+	+	+	+	+	
г. Тула, пр. Ленина, 115 Б	ООО «Виксам»	8(910) 949-68-44 8(953) 182-61-82	+	+	+	+	+	
г. Тюмень, ул. Республики, 169/5	СЦ «Пульсар»	8(3452) 75-95-08 8(3452) 20-82-65	+		+	+		
г. Тюмень, ул. Николая Зелинского, 24	СЦ «КАНИФОЛЬ»	8(9292) 69-56-60; 60-56-60- городск.	+	+	+	+	+	
г. Тюмень, ул. Ватутина, 55	Сервисный Центр«Ваш Дом»	8(3452) 47-35-69	+		+	+	+	
г. Улан-Удэ, ул. Ербанова, 28	СЦ «Мастер»	8(3012) 21-89-63	+		+	+	+	
г. Ульяновск, ул. Металлистов, д.16/7	АСЦ «Современный сервис»	8(8422) 73-44-22 8(8422) 73-29-19	+	+			+	+
г. Уфа, ул. Академика Королева, 6/1	ООО «Бирюса-сервис»	8(347) 236-57-07	+		+			
г. Уфа, пр-т. Салавата Юлаева, 59	«Импорт-сервис»	(347) 2281701	+		+	+	+	
г. Уфа, ул. Мира, 7; ул. Менделеева, 153; пр. Октября, 42	СЦ «Дженерал»	8(347) 279-90-70 8(347) 241-62-02						+
г. Хасавюрт, ул. Махачкалинская, 70-А	«Техник-ise»	8(928) 048-93-10	+	+	+	+	+	
г. Цимлянск, Ростовская обл., ул. Социалистическая, 15-А	«Телерадиотовары»	8(86391) 2-18-06	+		+			
г. Чебоксары, ул. Гагарина, 36	ЗАО «Телерадио-сервис»	8(8352) 62-30-97 8(4942) 63-20-98	+		+			

г. Челябинск, ул. Производственная, 8Б	Рембыттехника	8(351) 239-39-34 8(351) 239-39-35	+	+	+	+	+
г. Челябинск, ул. Ворошилова, 57 В, оф. 3	ООО РСЦ «Подобус»	8(351) 225-13-13 8(351) 236-12-40	+		+	+	+
г. Черкесск, пр. Ленина, 340-В	АСЦ «ЮГ-СЕРВИС»	8(8782) 27-30-60 8(8782) 27-70-77	+	+	+	+	+
г. Черкесск, ул. Первомайская, 48, оф. 11	АСЦ «Мак.Сим. »	8(8782) 25-04-66 8(8782) 25-19-15	+	+	+	+	+
г. Черкесск, Пятигорское шоссе, 13	СЦ «КАВКАЗ-СЕРВИС»	8(8782) 23-91-26 8(928) 385-22-42	+	+	+	+	+
г. Чита, ул. Токмакова, 33	«Центрбытсервис»	8(3022) 36-39-36 8(3022) 36-39-32	+	+	+	+	+
г. Шахты, Ростовская обл., ул. Садовая, 1	ТехноСервис	8(904) 345-83-18	+	+	+	+	+
г. Элиста, 3-й микрорайон, 21-А	«СКВ Сервис»	8(84722) 9-52-07 8(937) 469-52-07	+	+	+	+	+
г. Энгельс, ул. Петровская, 57	«Ремонт-сервис»	8(8453) 55-80-89 8(964) 848-45-06	+		+	+	+
г. Ярославль, ул. Угличская, 12	ООО «Трио-Сервис»	8(4852) 25-94-83	+		+		

## МІЖНАРОДНІ ГАРАНТІЙНІ ЗОБОВ'ЯЗАННЯ

Гарантія на виріб надається на термін 2 роки чи більше у випадку, якщо Законом про захист прав споживачів країни, в якій був придбаний виріб, передбачений більший мінімальний термін гарантії.

Всі умови гарантії відповідають Закону про захист прав споживачів і регулюються законодавством країни, у якій придбано виріб.

Гарантія і безкоштовний ремонт надаються в будь-якій країні, у яку виріб постачається компанією «Saturn Home Appliances» чи її уповноваженим представником, і де ніякі обмеження по імпорту чи інші правові положення не перешкоджають наданню гарантійного обслуговування і безкоштовного ремонту.

### **Випадки, на які гарантія і безкоштовний ремонт не поширюються:**

1. Гарантійний талон заповнений неправильно.
2. Виріб вийшов з ладу через недотримання Покупцем правил експлуатації, зазначених в інструкції.
3. Виріб використовувався в професійних, комерційних чи промислових цілях (крім спеціально призначених для цих моделей, про що зазначене в інструкції).
4. Виріб має зовнішні механічні чи uszkodження, викликані влученням всередину рідини, пилу, комах і інших сторонніх предметів.
5. Виріб має uszkodження, викликані недотриманням правил живлення від батарей, мережі чи акумуляторів.
6. Виріб піддавався розкриттю, ремонту чи зміні конструкції особами, не уповноваженими на ремонт; проводилося самостійне чищення внутрішніх механізмів тощо.
7. Виріб має природний знос частин з обмеженим терміном служби, витратних матеріалів і т. д.
8. Виріб має відкладення накипу всередині чи зовні ТЕНів, незалежно від якості використуваної води.
9. Виріб має uszkodження, чи uszkodження, які викликані впливом високих (низьких) температур чи вогню на нетермостійкі частини виробу.
10. Виріб має uszkodження приладдя і насадок, що входять у комплект постачання виробу (фільтрів, сіток, мішків, колб, чаш, кришок, ножів, вінчиків, терок, дисків, тарілок, трубок, шлангів, щіток, а також мережних шнурів, шнурів навушників тощо).
11. Дефект виник внаслідок некоректного встановлення виробу не спеціалістами уповноваженого сервісного центру постачальника.

*Примітка: виріб здається в ремонт виключно в чистому вигляді.*

**З питань гарантійного обслуговування і ремонту звертайтеся до спеціалізованих сервісних центрів фірми «Saturn Home Appliances».**

**Перелік сервісних центрів постійно змінюється. Переглянути актуальний перелік спеціалізованих сервісних центрів можна на сайті: <http://saturn.ua>, або дізнатися за телефоном гарячої лінії: 0-800 502-502**

Місто, Адреса АСЦ	Назва АСЦ	№ телефона	Аудіо-Відео техні- ка (АВ)	Мала побутова техніка (МПП)	Велика побутова техніка (ВПП)	Кондиціонери	Холодильники, даді	Газові таганки	IT-техніка
Алчевськ, вул. Гагаріна, 36	Hi-Fi (Кіслов)	(06442) 9-11-37 (099) 052-10-01	+	+	+	+	+	+	+
Біла Церква, бул. Олександрійський (50- років Перемоги), 82	Маяк-сервіс (ФОП Паппа Ю.К.)	(04563) 6-84-13	+	+	+	+	+	+	+
Бердичів, вул. Житомирська, 57	Євросервіс	(04143) 4-06-36	+	+	+	-	+	+	+
Берегове, вул. І. Франка 43	ФОП Пруніца	(03141) 4-34-32	+	+	+	-	-	+	+
Вінниця, вул. Енергетична, 3а	ВФ ТОВ Лотос	(0432) 69-95-73, (067) 622-56-62	+	+	+	+	+	+	+
Вінниця, пров. Костя Широцького, 3а	Базелюк	(0432) 64-24-57 (0432) 64-26-22	-	+	+	-	-	-	-
Вінниця, вул. Космонавтів, 53	ФОП Призюк	(0432)-523509, 465590	+	+	+	+	+	+	+
Вінниця, пр-т. Юності, 16	Скормаг- Сервіс	(0432) 46-43-93 (0432) 46-82-13 (0432) 51-92-54 (067)-4304472	+	+	+	+	+	+	+
Дніпро, пр. Олександра Поля (Кі- рова), 59	ТОВ Лотос	(0562)-346705, (0562)-312957	+	+	+	+	+	+	+
Дніпро, вул. Олеся Гонча- ра, 6	Дінек-сервіс	(056) 735-63-28 (056) 735-63-25	+	+	+	-	-	+	+
Дніпро, вул. Коротка, 41-А, р-н Індустріальний	АСЦ Універсал- сервіс	(056) 790-04-60	+	+	+	+	+	+	+
Донецьк, вул. Університетська, 75	IQ Service	(050) 940-00-61, (063) 940-00-61, (062) 213-00-61	+	+	+	+	+	+	+
Житомир, вул. Львівська 11	СЦ Коваль (Єв- росервіс)	(0412) 555-515, (093) 461-95-96	+	+	+	+	+	+	+
Житомир, вул. Львівська, 8	Тандем-Сервіс	(0412) 471568, (067) 4115812	+	+	+	-	-	+	+
Житомир, вул. Комерційна, 4, офіс 222	Мельник	(0412) 482425, (067) 4102198	+	+	+	-	-	+	+
Житомир, вул. Новий буль- вар, 7	Техносервіс Сфера	(0412) 445-100, (096) 908-77-95	+	+	+	+	+	+	+
Запоріжжя, вул. Гоголя, 175	ЗФ ТОВ Лотос	(061) 787-50-51	+	+	+	+	+	+	+
Запоріжжя, вул. Грязнова, 67	ПП Електротех- ніка	(0612) 12-03-03 2120068	+	+	+	+	+	+	+

Запоріжжя, вул. Жаботинського, 50	"Ремпобутсервіс" (ФОП Калашник Г.В.)	(0612) 12-54-90, (0612) 20-03-22, (0612) 20-97-64, (0612) 20-97-65, (067) 631-10-81	+	+	+	+	+	+	+	-
Івано-Франківськ, вул. Нова, 19-А	Бріз ЛТД	(0342) 55-95-25 (0342) 75-07-77	+	+	+	+	+	+	+	+
Канів, вул. Енергетиків (Леніна), 179	М-Н Сатурн	(067) 490-54-04	+	+	+	+	+	+	+	+
Київ, вул. Бориспільська 9, корп 57	Аматі-Сервіс	(044) 369-50-01	+	+	+	-	+	+	+	+
Київ, вул. Новоконстянтинів- ська, 1-Б	ПП Михайленко О.А.	(044) 591-11-90	+	+	+	+	+	+	+	+
Кропивницький (Кірово- град), вул. Короленко,2	ЛОТОС	(0522) 35-79-23 (0522) 27-80-02 (0522) 27-33-00	+	+	+	+	+	+	+	+
Кропивницький (Кірово- град), вул. Чорновола, 1-В	Європобуттех (ПП Денисенко)	(0522) 27-28-40 (0522) 27-76-67	+	+	+	+	+	+	+	+
Коломия, вул. Привокзальна, 13	Бріз ЛТД	(097) 776-67-70 (097) 264-21-67	+	+	+	+	+	+	+	+
Костянтинівка, вул. Безнощенко, 10	ФОП Гусев В.О.	(06272) 2-62-23 (06272) 2-21-86 (050) 279-68-16	+	+	+	-	-	+	+	+
Коростень, вул. Жори Кудаківа, 2-В	ПП Муровицькі	(04142) 5-05-04	+	+	+	+	+	+	+	+
Подільськ (Котовськ) Котовськ, вул. Соборна, 192-Б	ТОВ Схід Сервіс Центр	(04862) 22-9-22 (050) 333-86-39	+	+	+	+	+	+	+	+
Краматорськ, вул. Шкільна, 7	Технолюкс СЦ	(050) 526-06-68	+	+	+	+	+	+	+	+
Краматорськ, б-р. Краматорський, 3	Елма Сервіс	(06264) 5-93-89 (06264) 8-85-97	+	+	+	+	+	+	+	+
Краматорськ, вул. Ринкова, 20	Сатурн-Донбас	(050) 973-20-14	+	+	+	-	-	+	+	+
Краматорськ, вул. Поштова, 5-А	Сатурн- Краматорськ	(0626) 41-21-34 (067) 255-79-90	+	+	+	+	+	+	+	+
Краматорськ, ул. Ярослава Мудрого (19 Партз'їзду) 67	Крам сервіс	(050) 473-56-12	+	+	+	+	+	+	+	+
Кременчук, вул. Академіка Мяслова (Радянська) , 44, офіс 2	ФОП Дашко І.В.	(05366)-39192, (096)-446-7106, (066)-2304471	+	+	+	+	+	+	+	+
Кривий Ріг, вул. Соборності (Косіора), 64/7	КРФ ТОВ Лотос	(056) 440-07-79 (056) 440-01-19	+	+	+	+	+	+	+	+
Куп'янськ, пл. Центральна, 38-А	ФОП Щербак О.В.	(099) 2237998	+	+	+	+	+	+	+	+

Луцьк, вул. Ківерцівська	"Склад-магазин Сатурн" (ФОП Соловійов Р.Є.)	(0332) 290-752	+	+	+	+	+	+	+	+
Луцьк, вул. Перемоги, 24	ПП СЦ Сервіс- Майстер	(0332) 78-56-24, (0332) 78-56-25	+	+	+	+	+	+	+	+
Львів, вул. Шараневича, 28	Росімпекс	(032) 239-51-52 (032) 239-55-77	+	+	+	-	+	+	+	+
Львів, вул. Червоної калини, 106	Захід холод сер- віс	(032) 222-87-10 (032) 344-72-24	+	+	+	+	+	+	+	+
Макіївка, вул. Тайожна, 1К	Скіф АСЦ	(0623) 41-37-58	+	+	+	+	+	+	+	+
Маріуполь, бул. Меотіди (50-років Жо- втя), 32/18	Марф ТОВ Ло- тос	(0629) 49-60-05 (0629) 49-30-06	+	+	+	+	+	+	+	+
Маріуполь, пр-т. Металургів, 227	СЦ Реалсервіс	(098) 312-26-28 (095) 028-26-28	+	+	+	+	+	+	+	+
Маріуполь, пр-т. Будівельників, 84	Глобалтек	(0629) 49-18-81 (067) 597-56-15	+	+	+	+	+	+	+	+
Мелітополь, вул. Гетьмана Сагайдачного (Фрунзе), 42	АСЦ Компромiс	(0619) 44-44-00 (067) 858-83-21	+	+	+	+	+	+	+	+
Могилів-Подільський, вул. Покровська, 51-А	Скормаг-Сервіс	(04337) 6-48-47 (0432) 46-82-13	+	+	+	+	+	+	+	+
Мукачеве, вул. Пушкіна, 24/1а	Сигнал	(03131)-5-60-96, (099) 262-11-18	+	+	+	-	-	+	+	+
Миколаїв, вул. Чкалова, 33	ТСЦ Аладін	(0512) 47-04-96 (0512) 47-83-48	+	+	+	+	+	+	+	+
Миколаїв, Внутрішньоквартальний проїзд, 2	НФ ТОВ Лотос	(0512) 58-06-47 (0512) 58-06-46	-	+	+	+	+	+	+	+
Миколаїв, вул. Озерна, 17Б	АСЦ ТОВ фірма "Аладдин"	(0512) 58-21-80 (067) 517-05-70 (066) 705-64-44	-	+	+	+	+	+	+	+
Миколаїв, вул. Севастопольська, 65/3	ТОВ УТК Веда	(0512) 464-2-43, 464-0-53, 465-5- 59	-	-	-	+	+	+	+	+
Нікополь, вул. Електрометалургів, 54	Лікс	(066) 463-60-44	+	+	+	+	+	+	+	+
Нікополь, Вул. Шевченко, 189	(0566) 688-563, (050) 58-00-296	Рейнфорд АСЦ	+	+	+	+	+	+	+	+
Нова Каховка, вул. Заводська, 38	Стародубець А.В.	(095) 724-72-66 (067) 117-48-06	+	+	+	-	-	+	+	+
Новоград-Волинський, вул. Вокзальна, 38	СПД Кожедуб О.С	(04141) 5-20-10	+	+	+	+	+	+	+	+
Новомосковськ, вул. Сучкова, 54	ТОВ Лотос	(05693) 7-57-96	+	+	+	+	+	+	+	+
Одеса, вул. Щоголева, 14	ТОВ Схід Сервіс Центр	(0482) 32-00-05	+	+	+	+	+	+	+	+
Одеса, вул. Б. Хмельницького, 55	ПП Кушнір	(0482) 39-06-18 (094) 839-06-18	+	+	+	-	-	-	+	+

Одеса, вул. Л. Шмідта, 21	ТОВ Схід Сервіс Центр	(0482) 32-00-05	+	+	+	+	+	+	+	+
Одеса, вул. Новосельського, 66 (Тобольського, 2)	Ремус	(048) 731-77-03 (048) 731-77-04	+	+	+	-	-	+	+	+
Павлоград, вул. Дніпровська, 172-Б	АСЦ Інтерсервіс	(05632) 6-15-54, (066) 95-09-132, (067) 63-08-242	+	+	+	+	+	+	+	+
Пологи, вул. (Державна) Пролетар- ська, 75	Дивосервіс	(096) 284-08-36 (066) 085-75-39	+	+	+	-	+	+	+	+
Полтава, вул. Степного Фронту, 29	ПФ ТОВ Лотос	(0532) 69-42-62 (099) 60-14-24, (067) 63-06-023	+	+	+	-	+	+	+	+
Полтава, вул. Європейська, 66	НВТОВ "Пром- електроніка"	(0532) 61-56-21	+	+	+	+	+	+	+	+
Полтава, вул. Зеньківська, 21	Аматі-Сервіс	(0532) 69-09-46	+	+	+	+	+	+	+	+
Прилуки, (вул. Ветеранська) вул. Борців Революції, 101/1	ЧП Костюченко	(04637) 3-85-9 (095) 886-21-9 (063) 597-41-2 (067) 272-57-51	+	+	+	+	+	+	+	+
Прилуки, вул. Київська 371-А	Аматі-Сервіс	(04637) 5-39-82	+	+	+	+	+	-	-	-
Рівне, вул. Тиха,12	Електроніка- сервіс	(0362) 26-65-85	+	+	+	+	+	+	+	+
Рівне, пров. Робочий, 5	Рубікон	(0362) 43-33-40 (067) 360-42-42	-	-	+	+	+	-	-	-
Стрий, вул. Шевченка, 171-Б\10	КП "Телерадіо- сервіс"	(03245) 5-83-81	+	+	+	+	+	+	+	+
Суми, вул. Білопольське шосе, 19	ПП Панченко	(096) 340-06-96	+	+	+	-	-	+	+	+
Суми, вул. Петропавлівська 86/1	СЦ Ельф	(0542) 660-300, 650-340, 655-510	+	+	+	+	+	+	+	+
Тернопіль, вул. Чалдаєва,2	АСЦ Сем (Саму- ляк)	(067) 357-63-78 (050) 512-48-87	+	+	+	+	+	+	+	+
Умань, вул. Успенська (Ленінської іскри) 1/24	Електро-сервіс	(04744) 4-66-14 (04744) 4-61-34	+	+	+	-	-	+	+	+
Ужгород, вул. Легоцького, 3, корпус 2	Ремонт домаш- ньої техніки АСЦ	(0312) 65-42-66 (099) 557-53-07	+	+	+	+	+	+	+	+
Харків, вул. Полтавський шлях, 3	ПП «Тевяшов»	(057) 734-97-24 (057) 712-51-81	+	+	+	+	-	+	+	+
Харків, вул. Бакуліна, 12	ФОП Горбенко А.І.	(057) 717-13-39 (057) 702-16-20	+	+	+	-	-	+	+	+
Харків, вул. Фонвізіна, 18, (Кашена-Марселя, 42 А)	ПП Саванов	(096) 595-37-46	+	+	+	-	-	+	+	+
Херсон, вул. Соборна (Ле- ніна), 35	ПП Командин	(0552) 42-02-35	-	-	-	+	-	-	-	-

Херсон, пр. 200 років Херсона, 9	ХФ ТОВ Лотос	(0552) 43-40-40 (050) 494-60-43	+	+	+	+	+	+	+	+
Херсон, вул. Димитрова, 23	ТТЦ Електроніка (ФОП Токар Ю.І.)	(0552) 29-60-42	+	+	+	-	-	+	+	+
Хмельницький, вул. Молодіжна, 7	Орбіта-Ікстал	(0382) 66-45-01 (063) 075-08-89	+	+	+	+	+	+	+	+
Хмельницький, вул. Молодіжна, 8	Радіодонор АСЦ	(0382) 70-47-00 (0382) 70-47-07 (03822) 66-46-16	+	+	+	+	+	+	+	+
Хмельницький, вул. Курчатова, 18	Тритон	(0382) 78-37-73 (0382) 78-37-55	+	+	+	+	+	+	+	+
Черкаси, вул. Громова, 146, офіс 102	Техно-холод	(0472) 56-34-78 (0472) 50-03-54 (0472) 56-42-16 (096) 505-63-63	+	+	+	+	+	+	+	+
Чернігів, вул. 77-ї Гвардійської дивізії, 1	ТОВ Вена	(0462)-601585	+	+	+	+	+	+	+	+
Чернівці, вул. Лук'яна Кобилиці, 76	ФОП Блошко Є.І.	(0372) 55-48-69 (050) 434-55-29	+	+	+	+	+	+	+	+
Чернівці, вул. Головна, 265/А	СЦ ЧП Гринчук	(0372) 58-43-01	+	+	+	+	+	+	+	+
Шепетівка, вул. Некрасова, 3	Рубікон	(03840) 4-00-17 (067) 360-16-32	+	+	+	-	-	+	+	+

## Сервисные центры (для территории Республики Казахстан)

Город	Юр лицо	Название СЦ	Адрес СЦ	Телефон СЦ
Алматы	TOO Classic Service	Classic Service	Щепкина ул., 35А	
Астана	ИП Видякин	Жана Жулдыз	ул. 188 д 13/1 оф.1	(7172) 30-56-66
Караганда	ИП Левин	Прогресс	мкр. Гульдер, 1-1	(7212) 33-18-21
Кокшетау	ПК Промавтоматика	Промавтоматика	Северная ул., 33	(7162) 25-49-72
Талдыкорган	ИП «MEGAсервис»	MEGAсервис	ул. Алдабергенова 149	(7282) 390839
Актобе	TOO Авис Медиа Сервис	Авис Медиа Сервис	Алия Молдагулова ул., 5	(7132) 51-88-89, 90-89-00
Тараз	ИП Михальчук	ИП Михальчук	Толе-би ул., 51	(7262) 45-13-56
Уральск	TOO AV Service	AV Service	пр.Абулхаир хана,51	(7112) 93-99-49
Экибастуз	TOO Электрон Сервис Центр	TOO Электрон Сервис Центр	Ул. Строительная, 34	(7187) 22-22-23
Оскемен	ИП Ермаков	ИП Ермаков	Ворошилова ул., 183	(7232) 52-10-90
Костанай	TOO Норд Трейдинг	Норд Трейдинг	Павлова ул., 50	(7142) 50-03-25
Темиртау	TOO Сервисный центр Огма	Огма	Горка Дружбы ул., 6/1	(7213) 90-44-46
Семей	TOO Дельта	Дельта	8 Марта ул., 85	(7222) 54-02-73
Павлодар	ИП Маковецкий	Диатэкс	ул. Академика Сагпаева 33	(7182) 62-49-00
Атырау	ИП DSD Group	DSD Сервис	ул.Абдрахманова 11	(7122) 49-32-88

GB

## WARRANTY COUPON

**When purchasing the product,  
please require its checking before you;**

**BE SURE**

**that the goods sold to you, are functional and complete  
and that the warranty coupon is filled in correctly.**

This warranty coupon confirms the absence of any defects in the product you purchased and provides for free of charge repair of the product failed through the fault of the manufacturer throughout the period of warranty service and free of charge repair.

Failing the presentation of this coupon, in case of its improper filling in, in the absence of the payment document proving the purchasing fact, infringement of factory seals (if any), and also in cases indicated in the warranty obligations, the claims are not accepted, and no warranty service and free of charge repair is made!

The warranty coupon is valid only in the original copy with the stamp of trading organization, signature of the seller, date of sale and signature of the buyer.

Complex home appliances should be installed by supplier's authorized service centers, authorized specialists. In the case of a malfunction of the home appliance because of incorrect installation, the buyer must pay the cost of the visit (call) of the specialist, as well as the cost of fault diagnostics if necessary.

CZ

## ZÁRUČNÍ LIST

**Při koupi výrobku  
žádejte o jeho vyzkoušení ve Vaší přítomnosti,  
PŘESVĚDČTE SE.  
že Vám prodaný výrobek je dobře fungující a kompletní  
a že záruční list je vyplněn správně.**

Tento záruční list potvrzuje, že na Vámi koupeném výrobku nejsou žádné vady a zajišťuje bezplatnou opravu nefungujícího přístroje z viny výrobce, během celé záruční doby.

Bez předložení tohoto listu, při jeho nesprávném vyplnění, v případě nepřítomnosti platebních dokumentů, který potvrzují nákup, porušení plomb výrobce (jsou-li na výrobku) a také v případech, které jsou uvedené v záručním listě, nároky se nepřijímají a záruční oprava se neprovádí!

Záruční list je platný jenom jako originál s razítkem obchodní organizace, podpisem prodáváče, termínem prodeje a podpisem zákazníka.

Instalace komplexní spotřebiče musí být provedena autorizovaným servisním střediskem, specialistou. V případě poruchy v důsledku nesprávné instalace výrobku, kupující je povinen uhradit náklady na výjezd (volání) odborný, pokud je to nezbytné, a náklady na diagnostiku poruch.

RU

## ГАРАНТИЙНЫЙ ТАЛОН

**При покупке изделия  
требуйте его проверки в Вашем присутствии,  
УБЕДИТЕСЬ,  
что проданный Вам товар исправен и полностью укомплектован,  
гарантийный талон заполнен правильно.**

Данный гарантийный талон подтверждает отсутствие каких-либо дефектов в купленном Вами изделии и обеспечивает бесплатный ремонт вышедшего из строя изделия по вине производителя в течение всего срока гарантийного обслуживания и бесплатного ремонта.

Без предъявления данного талона, при его неправильном заполнении, при отсутствии расчетного документа, свидетельствующего факт покупки, нарушении заводских пломб (если они имеются на изделии), а также в случаях, указанных в гарантийных обязательствах, претензии не принимаются, а гарантийный и бесплатный ремонт не производится!

Гарантийный талон действителен только в оригинале со штампом торгующей организации, подписью продавца, датой продажи, подписью покупателя.

Установка сложных бытовых приборов должна осуществляться уполномоченными поставщиком сервисными центрами, специалистами. В случае возникновения поломки по причине некорректной установки изделия покупатель должен оплатить стоимость выезда (вызова) специалиста, а в случае необходимости и стоимость диагностики неисправности.

UA

## ГАРАНТІЙНИЙ ТАЛОН

**При придбанні виробу  
вимагайте його перевірки у Вашій присутності,  
ПЕРЕКОНАЙТЕСЬ,  
що проданий Вам товар справний і цілком укомплектований,  
гарантійний талон заповнений правильно.**

Даний гарантійний талон підтверджує відсутність будь-яких дефектів у купленому Вами виробі і забезпечує безкоштовний ремонт виробу, що вийшов з ладу, з вини виробника протягом всього терміну гарантійного обслуговування і безкоштовного ремонту.

Без пред'явлення даного талона, при його неправильному заповненні, при відсутності розрахункового документу, що засвідчує факт покупки, порушенні заводських пломб (якщо вони є на виробі), а також у випадках, зазначених у гарантійних зобов'язаннях, претензії не приймаються, а гарантійний і безкоштовний ремонт не проводиться! Гарантійний талон дійсний тільки в оригіналі зі штампом торгуючої організації, підписом продавця, датою продажу і підписом покупця.

Встановлення складних побутових приладів повинно здійснюватися уповноваженими постачальником сервісними центрами, фахівцями. В разі виникнення поломки з причини некоректного встановлення виробу покупець повинен сплатити вартість виїзду (виклику) фахівця, а в разі необхідності і вартість діагностування несправності.

# Saturn®

WARRANTY COUPON

ZÁRUČNÍ LIST

ГАРАНТИЙНЫЙ ТАЛОН

ГАРАНТІЙНИЙ ТАЛОН

SATURN HOME APPLIANCES S.R.O.  
TISKARSKA 563/6, 108 00, PRAGUE, CZECH REPUBLIC

Model/Артикул/Артикул

Serial number/Sériové číslo/Серийный номер/Серійний номер

Date of sell/Termín prodeje/Дата продажи/Дата продажу

Shop stamp/Razítko obchodu/Штамп магазина/Штамп магазину

Seller's signature/Podpis prodavače/Подпись продавца/Підпис продавця

Buyer's Signature confirming the acquaintance and consent with terms of free of charge maintenance service of the product, and absence of the complaints on appearance and color of the product. Podpis zákazníka, potvrzující seznámení a souhlas s podmínkami bezplatného záručního servisu výrobku, a také neexistence nároků na vnějšek a barvu výrobku.

Подпись покупателя, подтверждающая ознакомление и согласие с условиями бесплатного сервисно-технического обслуживания изделия, а также отсутствие претензий к внешнему виду и цвету изделия.

Підпис покупця, що підтверджує ознайомлення і згоду з умовами Безкоштовного сервісно-технічного обслуговування виробу, а також Відсутність претензій до зовнішнього вигляду та кольору виробу.

### ВІДМІТКИ ПРО ВСТАНОВЛЕННЯ ВИРОБУ\*

Дата встановлення	Назва організації, СЦ	№ наряду	Прізвище, ім'я, по батькові та підпис майстра
			Прізвище, ім'я, по батькові та підпис клієнта**

\*Побутові прилади, для введення в експлуатацію котрих необхідні установочні, монтажні роботи, повинні вводитись в експлуатацію уповноваженими спеціалістами сервісних центрів постачальника. В разі виникнення несправності виробу з причини некоректної установки, вироб може бути знятий з гарантійного обслуговування, а покупець повинен сплатити вартість виїзду (виклику) фахівця, а в разі необхідності і вартість діагностування несправності.

### ВІДМІТКИ ПРО ПРОВЕДЕННЯ СЕРВІСНОГО ОБСЛУГОВУВАННЯ

Дата прийому в ремонт	Заявлений споживачем дефект	№ наряду	Назва організації, СЦ	Перелік виконаних робіт	Перелік встановлених запчастин	Дата завершення ремонту	ПІБ та підпис майстра	
							ПІБ та підпис споживача**	

\*\* Підпис споживача свідчить про прийняття виробу в робочому стані.

**ОТМЕТКИ ОБ УСТАНОВКЕ ИЗДЕЛИЯ\***

Дата установки	Название организации, СЦ	№ наряда	Фамилия, имя, отчество и подпись мастера
			Фамилия, имя, отчество и подпись клиента **

\*Бытовые приборы, для ввода в эксплуатацию которых необходимы установочные, монтажные работы, должны вводиться в эксплуатацию уполномоченными специалистами сервисных центров поставщика. В случае возникновения неисправности по причине некорректной установки, изделие может быть снято с гарантийного обслуживания, а покупатель должен оплатить стоимость выезда (вызова) специалиста, а в случае необходимости диагностики и стоимости диагностики неисправности.

**ОТМЕТКИ О ПРОВЕДЕНИИ СЕРВИСНОГО ОБСЛУЖИВАНИЯ**

Дата приема в ремонт	Заявленный потребителем недостаток	№ наряда	Название организации, СЦ	Перечень выполненных работ	Перечень установленных записей	Дата завершения монтажа	ФИО и подпись мастера
							ФИО и подпись потребителя**

\*\* Подпись потребителя свидетельствует о приеме изделия в рабочем состоянии.

**NOTES ABOUT THE INSTALLATION OF THE DEVICE\***

Installation date	Name of organization, Service Center	Order №	Repairer 's surname, name, patronymic and signature
			Client's surname, name, patronymic and signature **

\*Household appliances for commissioning of which installation and mounting works are required should be commissioned by the supplier's authorized service center specialists. In case of a malfunction of the product because of incorrect installation, the product may become invalid for warranty service, and the buyer must pay the cost of the visit (call) of the specialist, as well as the cost of a fault diagnostics if necessary.

**NOTES ABOUT CARRYING OUT SERVICE MAINTENANCE**

Date of receipt for repair	Client's declared problem	Order №	Name of organization, Service Center	List of performed work	List of installed spare parts	The repair end date	Repairer 's surname, name, patronymic and signature
							Client's surname, name, patronymic and signature **

\*\* Client's signature certifies the appliance's receipt at a working condition.

# Гарантийный талон

(для территории Республики Казахстан)



(Кепілдікті талон)

Настоящая гарантия действительна при заполнении продавцом всех полей таблицы и наличии подписи покупателя

(Осы кепілдікті талон кестенің барлық жолдарын толтырғанда және алушының қолы бар болған жағдайда жарамдық)

<b>Модель № (Үлгі №)</b>	<b>Дата приобретения (Алынған күні)</b>	
<b>Серийный номер (Сериялық нөмері)</b>	<b>ФИО и подпись покупателя (Сатып алушы аты-жөні және қолы)</b>	
<b>Название и юридический адрес продающей организации (Сататын ұйымның заңды мекенжайы мен атауы)</b>	<b>Подпись продавца (Саты алушы қолы)</b>	<b>Печать продающей организации (Сататын ұйым мөрі)</b>

«Saturn» предоставляет гарантию сроком на 2 года со дня приобретения изделия.

При покупке непременно требуйте в Вашем присутствии проверки работоспособности изделия, его внешнего вида и комплектности, а также корректного заполнения гарантийного талона установленного образца НА РУССКОМ ЯЗЫКЕ.

В случае отсутствия у вас гарантийного талона Вы НЕ можете рассчитывать на бесплатный гарантийный ремонт.

Условием бесплатного гарантийного обслуживания Вашего изделия является его правильная и бережная эксплуатация в соответствии с условиями и требованиями инструкции по эксплуатации, здравым смыслом, а так же отсутствие механических повреждений.

Гарантия распространяется на все производственные дефекты, выявленные в течение гарантийного срока. В этот период любые дефектные части подлежат бесплатной замене.

Гарантия не распространяется на:

расходные материалы и аксессуары (фильтры, сетки, ножи, мешки, картриджи, насадки и т.п.);

механические повреждения (трещины, сколы, разломы и т.п.);

повреждения, вызванные использованием изделия в производственных целях, выходящих за рамки бытовых нужд;

повреждения и дефекты, вызванные качеством воды и отложением накипи (очистка от накипи и чистка не входит в гарантийное обслуживание и должна РЕГУЛЯРНО производиться Вами самостоятельно);

дефекты, вызванные перегрузкой, неправильной или небрежной эксплуатацией, проникновением жидкостей, пыли, насекомых и др. посторонних предметов внутрь изделия, воздействием высоких температур на пластмассовые и другие нетермостойкие части, действием непреодолимой силы (несчастный случай, пожар, наводнение, сель, землетрясение, наводнение, удар молнии, неисправность электрической сети, и др.);

повреждения, вызванные самостоятельным изменением владельцем конструкции изделия или его элементов;

изделия, подвергавшиеся ремонту в сторонних организациях или у частных лиц, кроме как в уполномоченных сервисных центрах.

Потребитель обладает всеми правами, предусмотренными Законом «О защите прав потребителей».



# Saturn®

Model/Артикул/Артикул.....  
Date of sale/Дата продажу/Дата прода-  
жи/.....  
Serial number/Серійний номер/  
Серійний номер

Name of the Trade Company and Stamp/  
Назва торгової організації і  
штамп/Найменування торгової органи-  
зації і штамп

м.п./м.п/Stamp

Customer's address, phone#, name, sur-  
name/Адреса, телефон, ПІБ спожива-  
ча/Адрес, телефон, ФИО потребите-  
ля.....

Date of Receiving/Дата прийому/Дата прие-  
ма

Date of Return/Дата видачі/Дата видачі

Defect/Дефект/Дефект.....

Stamp of the Service Center, signature/  
Печатка сервісного центру, підпис Пе-  
чать сервісного центра, подпись

м.п./м.п/Stamp

COUPON 1

# Saturn®

Model/Артикул/Артикул.....  
Date of sale/Дата продажу/Дата прода-  
жи/.....  
Serial number/Серійний номер/  
Серійний номер

Name of the Trade Company and Stamp/  
Назва торгової організації і  
штамп/Найменування торгової органи-  
зації і штамп

м.п./м.п/Stamp

Customer's address, phone#, name, sur-  
name/Адреса, телефон, ПІБ спожива-  
ча/Адрес, телефон, ФИО потребите-  
ля.....

Date of Receiving/Дата прийому/Дата прие-  
ма

Date of Return/Дата видачі/Дата видачі

Defect/Дефект/Дефект.....

Stamp of the Service Center, signature/  
Печатка сервісного центру, підпис Пе-  
чать сервісного центра, подпись

м.п./м.п/Stamp

COUPON 2

# Saturn®

Model/Артикул/Артикул.....  
Date of sale/Дата продажу/Дата прода-  
жи/.....  
Serial number/Серійний номер/  
Серійний номер

Name of the Trade Company and Stamp/  
Назва торгової організації і  
штамп/Найменування торгової органи-  
зації і штамп

м.п./м.п/Stamp

Customer's address, phone#, name, sur-  
name/Адреса, телефон, ПІБ спожива-  
ча/Адрес, телефон, ФИО потребите-  
ля.....

Date of Receiving/Дата прийому/Дата прие-  
ма

Date of Return/Дата видачі/Дата видачі

Defect/Дефект/Дефект.....

Stamp of the Service Center, signature/  
Печатка сервісного центру, підпис Пе-  
чать сервісного центра, подпись

м.п./м.п/Stamp

COUPON 3

Клієнт дає згоду на обробку своїх персональних даних, відповідно до закону України  
Про захист персональних даних від 01 червня 2010 року №2297 VI.