

Manual de utilizare

S*R35*

Culoarea și aspectul pot fi diferite în funcție de produs, iar specificațiile se pot schimba fără notificare prealabilă, pentru a îmbunătăți performanța.

În scopul îmbunătățirii calității, conținutul acestui manual se poate modifica fără notificare.

© Samsung Electronics

Samsung Electronics deține drepturile de autor asupra acestui manual.

Este interzisă utilizarea sau copierea acestui manual, parțială sau integrală, fără autorizarea Samsung Electronics.

Alte mărci decât Samsung Electronics sunt deținute de proprietarii lor respectivi.

Poate fi percepută o taxă de administrare în următoarele situații:

(a) primiți o vizită de la un inginer la solicitarea dvs., dar se constată că produsul nu prezintă nicio defecțiune (de exemplu, în situațiile în care utilizatorul nu a citit acest manual de utilizare).

(b) duceți unitatea la un centru de reparații dar se constată că produsul nu prezintă nicio defecțiune (de exemplu, în situațiile în care utilizatorul nu a citit acest manual de utilizare).

Suma acestei taxe de administrare vă va fi comunicată înaintea efectuării oricărei vizite a tehnicianului.

Cuprins

Înainte de a utiliza produsul

Asigurarea spațiului de instalare	4
Măsuri de siguranță	4
Curățarea	5
Electricitate și siguranță	5
Instalarea	6
Funcționare	7

Pregătiri

Piese	10
Panou de control	10
Ghidul tastelor directe	11
Ghidul tastelor funcționale	12
Configurare Luminozitate, Contrast și Claritate din Ghidul tastelor directe	13
Tipuri de porturi	14
Reglarea înclinării produsului	15
Sistemul de blocare antifurt	15
Precauții pentru mutarea produsului	16
Instalarea unui kit de montare pe perete sau a unui stativ de birou	17
Instalarea	18
Atașarea stativului	18
Demontarea stativului	19

Conectarea și utilizarea unui dispozitiv sursă

Citiți mai jos înainte de a instala monitorul.	20
Conectarea și utilizarea unui PC	20
Conectarea prin cablu D-SUB (tip analogic)	20
Conectarea prin cablu HDMI	21
Conectarea prin cablu HDMI-DVI	21
Conectarea alimentării	21
Ștergerea cablurilor conectate	22
Postura corespunzătoare pentru utilizarea produsului	23
Instalarea driverului	23
Setarea rezoluției optime	23

Configurarea ecranului

SAMSUNG MAGIC Bright	24
Brightness	25
Contrast	25
Sharpness	25
Color	25
HDMI Black Level	26
Eye Saver Mode	26
Game Mode	26

Response Time	26
Picture Size	27
Screen Adjustment	27

Ajustarea setărilor OSD (afișajul de pe ecran)

Transparency	28
Position	28
H-Position	28
V-Position	28
Language	28
Display Time	28

Configurare și resetare

Self Diagnosis	29
FreeSync	31
Eco Saving Plus	32
Off Timer	32
PC/AV Mode	32
Source Detection	32
Key Repeat Time	32

Cuprins

Power LED On	33
Reset All	33

Informații

Information	34
-------------	----

Instalarea software-ului

Easy Setting Box	35
Restricții și probleme referitoare la instalare	35
Cerințe de sistem	35

Ghid de depanare

Cerințe înainte de a lua legătura cu Centrul Samsung de relații clienți	36
Diagnoza produsului (Problemă la ecran)	36
Verificarea rezoluției și a frecvenței	36
Verificați următoarele.	36
Întrebări și răspunsuri	38

Specificații

Specificații generale	39
Tabelul de moduri de semnale standard	41

Anexă

Responsabilitate pentru service contra cost (Costuri clienți)	44
Produsul nu prezintă defecțiuni	44
Deteriorarea produsului din vina clientului	44
Altele	44

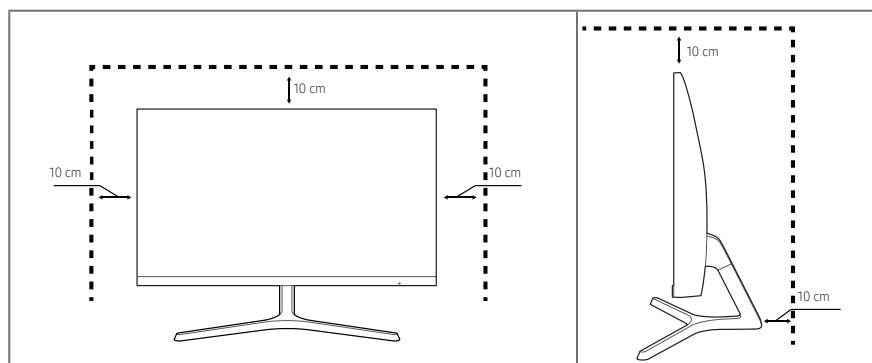
Capitolul 01

Înainte de a utiliza produsul

Asigurarea spațiului de instalare

Asigurați-vă că aveți spațiu suficient pentru ventilare la plasarea produsului. O creștere a temperaturii interne poate cauza un incendiu și poate provoca deteriorarea produsului. Mențineți suficient spațiu în jurul produsului, așa cum se arată în diagramă, la instalarea produsului.

— Aspectul exterior poate fi diferit în funcție de produs.



Măsurile de siguranță







Avertisment Nerespectarea instrucțiunilor poate duce la rănirea gravă sau mortală.

Atenție Nerespectarea instrucțiunilor poate duce la rănire sau pagube materiale.

ATENȚIE

PERICOL DE ELECTROCUTARE NU DESCHIDEȚI.

ATENȚIE: PENTRU A REDUCE PERICOLUL DE ELECTROCUTARE, NU DEMONTAȚI CAPACUL. (SAU PARTEA DIN SPATE) ÎN INTERIOR NU EXISTĂ COMPONENTE CARE POT FI REPARATE DE CĂTRE UTILIZATOR. REPARAȚIILE TREBUIE EFECTUATE NUMAI DE CĂTRE PERSONAL CALIFICAT.

	Acest simbol indică prezența la interior a tensiunii înalte. Atingerea sub orice formă a oricăror componente interne ale acestui produs este periculoasă.		Tensiune c.a.: Tensiunea nominală marcată cu acest simbol este tensiunea c.a. .
	Acest simbol indică faptul că acest produs a inclus o literatură importantă privind funcționarea și întreținerea.		Tensiune c.c.: Tensiunea nominală marcată cu acest simbol este tensiunea c.c. .
	Produs clasa II: Acest simbol indică faptul că nu este necesară o conectare electrică de siguranță la pământ. Dacă acest simbol nu este prezent pe un produs cu cablu de alimentare, produsul TREBUIE să aibă o conexiune fiabilă de protecție cu pământul.		Atenție Consultați instrucțiunile de utilizare: Acest simbol instruește utilizatorul să consulte manualul de utilizare pentru informații suplimentare referitoare la siguranță.

Curățarea

Pe modelele cu lustru accentuat pot apărea pete albe dacă se utilizează în apropiere un umidificator cu ultrasunete.

— Contactați cel mai apropiat centru Samsung de relații cu clienții dacă doriți să curățați interiorul produsului (serviciul se efectuează contra cost).

Nu apăsați ecranul produsului cu mâinile sau alte obiecte. Există riscul de deteriorare a ecranului.

— Aveți grijă în timpul curățării întrucât ecranul și părțile exterioare ale monitoarelor LCD cu tehnologie avansată sunt ușor de zgâriat.

— Pentru curățare, urmați pașii de mai jos.

- 1 Opriți produsul și computerul.
- 2 Deconectați cablul de alimentare de la produs.
 - Țineți cablul de alimentare de ștecăr și nu atingeți cablul cu mâinile ude. În caz contrar, se poate produce electrocutarea.
- 3 Ștergeți produsul cu o cârpă curată, moale și uscată.
 - Nu curățați produsul utilizând agent de curățare care conține alcool, solvenți sau surfactanți.
 - Nu pulverizați apă sau detergent direct pe produs.
- 4 Umeziți o cârpă moale în apă, scuturați-o bine și apoi utilizați cârpa pentru a curăța prin ștergere exteriorul produsului.
- 5 Conectați cablul de alimentare la produs după ce ați terminat curățarea.
- 6 Porniți produsul și computerul.

Electricitate și siguranță

Avertisment

- Nu utilizați un cablu de alimentare sau un ștecăr defect, sau o priză de curent electric montată necorespunzător.
- Nu utilizați mai multe produse în aceeași priză de curent electric.
- Nu atingeți ștecărul cu mâinile ude.
- Introduceți ștecărul complet, astfel încât să nu atârne liber.
- Conectați ștecărul la o priză de curent electric cu împământare (numai dispozitive izolate de tip 1).
- Nu îndoiiți și nu trageți cu forță cablul de alimentare. Nu lăsați cablul de alimentare sub un obiect greu.
- Nu instalați produsul și nu așezați cablul de alimentare lângă surse de căldură.
- Curățați complet de praf conectorii ștecărului și priza utilizând o cârpă uscată.

Atenție

- Nu scoateți din priză cablul de alimentare în timpul funcționării produsului.
- Utilizați numai cablul de alimentare furnizat de Samsung. Nu utilizați cablul de alimentare la alte produse.
- Utilizați o priză de curent electric la care cablul de alimentare se poate conecta fără a fi obstrucționat.
 - Dacă apare o problemă la monitor, cablul de alimentare trebuie deconectat de la priză pentru a întrerupe alimentarea cu energie electrică.
- Țineți de ștecăr atunci când deconectați cablul de alimentare de la priza de curent electric.

Instalarea

Avertisment

- NU AȘEZAȚI PE PRODUS LUMÂNĂRI, PRODUSE CONTRA INSECTELOR SAU ȚIGĂRI. NU INSTALAȚI PRODUSUL LÂNGĂ SURSE DE CĂLDURĂ.
- Nu lăsați ambalajul de plastic la îndemâna copiilor.
 - Altfel, există pericolul de sufocare pentru copii!
- Nu instalați produsul pe o suprafață instabilă sau care vibrează (raft instabil, suprafață înclinată, etc.)
 - Altfel, produsul poate cădea și se poate defecta și/sau poate provoca vătămarea persoanelor.
 - Utilizarea produsului într-un spațiu cu vibrații excesive poate avaria produsul și poate provoca incendii.
- Nu instalați produsul într-un vehicul sau un spațiu expus prafului, umezelii (stropi de apă, etc.), substanțelor uleioase sau fumului.
- Nu expuneți produsul la lumina directă a soarelui, căldurii sau unui obiect fierbinte, cum ar fi un calorifer.
 - Altfel, durata de viață a produsului se poate reduce sau poate izbucni un incendiu.
- Nu instalați produsul într-un loc aflat la îndemâna copiilor mici.
 - Altfel, produsul poate cădea și îi poate vătăma pe copii.
- Uleiul comestibil (cum ar fi uleiul de soia) poate deteriora sau deforma produsul. Evitați poluarea cu ulei a produsului. Și nu instalați și nu utilizați produsul în bucătărie sau în apropierea aragazului.

Atenție

- Nu scăpați produsul în timpul deplasării.
- Nu așezați produsul pe partea frontală.
- La instalarea produsului pe un cabinet sau pe un raft, verificați ca marginea inferioară a părții frontale a produsului să nu iasă în afară.
 - Altfel, produsul poate cădea și se poate defecta și/sau poate provoca vătămarea persoanelor.
 - Instalați produsul numai în incinte sau rafturi care au dimensiunea corespunzătoare.
- Așezați cu grijă produsul.
 - Altfel, se poate produce defectarea produsului sau rănirea persoanelor.
- Instalarea produsului într-un loc neobișnuit (un spațiu expus particulelor fine de praf, substanțelor chimice, temperaturilor extreme sau umezelii ori unui loc în care produsul trebuie să funcționeze continuu o perioadă lungă de timp) poate afecta grav performanțele acestuia.
 - Dacă doriți să instalați monitorul în astfel de locuri, luați legătura cu Centrul Samsung de servicii clienți.

Funcționare

Avertisment

- În interiorul produsului există tensiune înaltă. Nu dezamblați, nu reparați și nu modificați niciodată produsul.
 - Pentru reparații, luați legătura cu Centrul Samsung de servicii clienți.
- Pentru a muta produsul, trebuie să decuplați mai întâi toate cablurile conectate la acesta, inclusiv cablul de alimentare.
- Dacă produsul emite zgomote anormale, miros de ars sau fum, deconectați imediat cordonul de alimentare și luați legătura cu Centrul Samsung de relații clienți.
- Nu lăsați copiii să se țină de produs sau să se urce pe acesta.
 - Altfel, copiii se pot răni sau vătăma grav.
- Dacă produsul este scăpat pe jos sau dacă i se deteriorează carcasa exterioară, opriți alimentarea și deconectați cablul de alimentare. Luați, apoi, legătura cu Centrul Samsung de relații clienți.
 - Utilizarea continuă poate duce la incendiu sau electrocutare.
- Nu lăsați obiecte grele sau articole dorite de copii, cum ar fi jucării sau dulciuri, pe partea de sus a produsului.
 - Produsul sau obiectele grele pot cădea atunci când copiii încearcă să ajungă la jucării sau dulciuri și pot fi răniți grav.
- În timpul unei furtuni sau descărcări electrice, opriți produsul și decuplați cordonul de alimentare.
- Nu scăpați obiecte pe produs și nu loviți produsul.
- Nu mutați produsul trăgând de cordonul de alimentare sau de oricare alt cablu.
- Dacă se descoperă o scurgere de gaze, nu atingeți produsul sau ștecărul. De asemenea, aerisiți imediat încăperea.
- Nu ridicați și nu mutați produsul trăgând de cordonul de alimentare sau de oricare alt cablu.
- Nu utilizați asupra și nu păstrați alături de produs substanțe inflamabile sau spray-uri inflamabile.
- Verificați ca fantele de aerisire să nu fie obturate de fețe de mese sau draperii.
 - O temperatură interioară crescută poate provoca un incendiu.
- Nu introduceți obiecte metalice (tije, monede, cleme de păr etc.) sau obiecte ușor inflamabile (hârtie, chibrituri etc.) în orificiile de ventilație sau în porturile produsului.
 - Asigurați-vă că ați oprit produsul și ați deconectat cordonul de alimentare dacă în produs au pătruns apă sau alte substanțe străine. Luați, apoi, legătura cu Centrul Samsung de relații clienți.
- Nu așezați deasupra produsului obiecte care conțin lichide (vaze, oale, sticle, etc.) sau obiecte metalice.
 - Asigurați-vă că ați oprit produsul și ați deconectat cordonul de alimentare dacă în produs au pătruns apă sau alte substanțe străine. Luați, apoi, legătura cu Centrul Samsung de relații clienți.

Atenție

- Lăsarea ecranului fixat pe o imagine staționară de-a lungul unei perioade mari de timp poate genera efectul de burn-in sau pixeli defecti.
 - Atunci când nu veți utiliza produsul o perioadă mai lungă de timp, setați ecranul în modul de economisire a energiei sau un economizor animat de ecran.
 - Scoateți din priză cordonul de alimentare dacă nu veți utiliza produsul o perioadă mai lungă de timp (concediu, etc.).
 - Acumularea de praf combinată cu căldura poate provoca un incendiu, electrocutarea sau scurgeri de electricitate.
 - Utilizați produsul la rezoluția și frecvența recomandate.
 - Altfel, vă puteți deteriora vederea.
 - Nu așezați împreună adaptoarele de c.a./c.c.
 - Scoateți adaptorul de c.a./c.c. din pungă de plastic înainte de a-l utiliza.
 - Nu lăsați să pătrundă apă în adaptorul de c.a./c.c. și nu lăsați să se ude adaptorul
 - Altfel, se poate produce electrocutare sau incendiu.
 - Evitați utilizarea produsului în spații exterioare, unde poate fi expus la ploaie sau zăpadă.
 - Aveți grijă să nu se ude adaptorul de c.a./c.c. atunci când spălați podeaua.
 - Nu așezați adaptorul de c.a./c.c. lângă sisteme de încălzire.
 - În caz contrar, poate apărea un incendiu.
 - Păstrați adaptorul de c.a./c.c. într-un spațiu bine ventilat.
 - Dacă așezați adaptorul de alimentare c.a./c.c. cu cablul de intrare suspendat cu fața în sus, apa sau alte substanțe străine pot pătrunde în adaptor și pot determina funcționarea necorespunzătoare a acestuia. Asigurați-vă că adaptorul de alimentare c.a./c.c. este așezat orizontal pe o masă sau pe podea.
- Introduceți mufa de alimentare în adaptorul de c.a./c.c. până când se aude un sunet de clic.
 - Conectați mufa de alimentare la adaptor înainte de a o conecta la priza electrică.
 - Nu utilizați un adaptor de c.a./c.c. altul decât cel furnizat.
 - Altfel, se pot produce electrocutări sau incendii.
 - Nu introduceți adaptorul de c.a./c.c. în priza de alimentare de pe tavan.
 - Altfel, se pot produce electrocutări sau incendii.
 - Rotiți fișa de alimentare pentru a nu depăși domeniul (de la 0 până la 90°) de pe adaptorul de c.a./c.c.
 - Altfel, se pot produce electrocutări sau incendii.
 - Nu dezamblați fișa de alimentare după asamblare. (Nu se poate separa după asamblare.)
 - Nu folosiți niciodată fișa de alimentare furnizată pentru alte dispozitive.
 - Când scoateți adaptorul de c.a./c.c. de la priză, țineți corpul adaptorului de c.a./c.c. și trageți-l în sus.
 - Altfel, se pot produce electrocutări sau incendii.
 - Nu aruncați obiecte pe adaptor și nu aplicați șocuri adaptorului de c.a./c.c.
 - Altfel, se pot produce electrocutări sau incendii.
 - Utilizați adaptorul de c.a./c.c. după îndepărtarea capacului din plastic.
 - În caz contrar, acest lucru poate provoca incendiu.

-
- Nu țineți produsul cu susul în jos și nu-l transportați ținând de suport.
 - Altfel, produsul poate cădea și se poate defecta sau poate provoca rănirea persoanelor.
 - Vederea vi se poate deteriora dacă priviți la ecran de la o distanță prea mică un timp îndelungat.
 - Nu utilizați umidificatoare sau calorifere în apropierea produsului.
 - Odihniți-că ochii mai mult de 5 minute sau uitați-vă la obiecte la distanță pentru fiecare 1 oră de utilizare a produsului.
 - Nu atingeți ecranul atunci când produsul este pornit de multă vreme, deoarece acesta poate fi fierbinte.
 - Nu depozitați accesoriile de mici dimensiuni la îndemâna copiilor.
 - Procedați cu grijă la reglarea unghiului produsului.
 - Vă puteți bloca și răni mâna sau degetele.
 - Înclinarea excesivă a produsului poate duce la căderea produsului și la rănirea persoanelor.
 - Nu așezați obiecte grele pe produs.
 - Altfel, se poate produce defectarea produsului sau rănirea persoanelor.

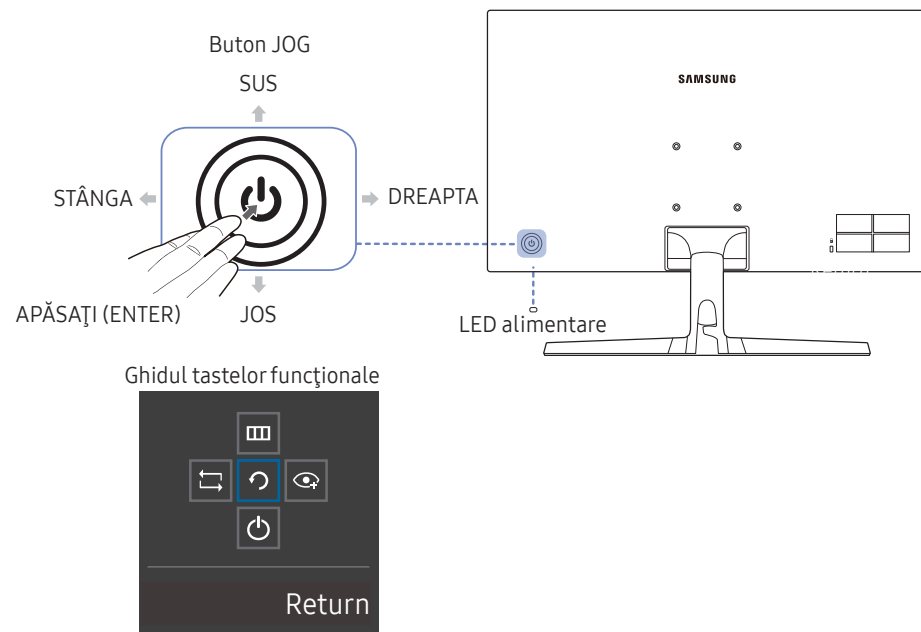
Capitolul 02

Pregătiri

Piese

Panou de control

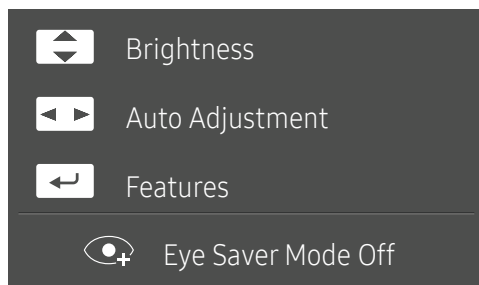
— Culoarea și formele pieselor pot diferi de cele afișate. Specificațiile pot fi modificate fără înștiințare, în scopul îmbunătățirii calității.



Piese	Descriere
Buton JOG	Buton multidirecțional care ajută la navigare. — Butonul JOG este situat în partea din spate stânga pe produs. Butonul poate fi utilizat pentru a trece în sus, în jos, în stânga, în dreapta sau ca Enter.
LED alimentare	Acest LED este un indicator de stare a alimentării și funcționează ca indicator pentru: <ul style="list-style-type: none">• Alimentare pornită (butonul de alimentare): Dezactivat• Modul de economisire a energiei: Intermitent• Oprit (butonul de alimentare): Activat — Funcția indicatorului de putere poate fi schimbată din meniu. (System → Power LED On) Este posibil ca modelele efective să nu aibă această funcție, din cauza diferențelor dintre modele. — Butonul de alimentare este situat în partea stângă spate și este folosit pentru a activa sau dezactiva produsul.
Ghidul tastelor funcționale	Apăsați butonul JOG când este pornit ecranul. Va apărea Ghidul tastelor funcționale. Pentru a accesa meniul de pe ecran când este afișat ghidul, apăsați din nou butonul de direcție corespunzător. — Ghidul tastelor funcționale poate varia, în funcție de modelul produsului și de funcție. Consultați produsul.

Ghidul tastelor directe

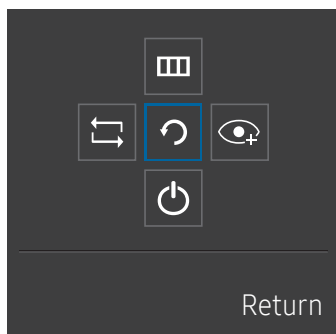
— În ecranul Ghidul tastelor funcționale, următoarele opțiuni de meniu apar atunci când ecranul produsului este pornit sau sursa de intrare este schimbată.



- SUS/JOS: Reglarea setării **Brightness, Contrast, Sharpness**.
- STÂNGA/DREAPTA: Reglarea setării **Auto Adjustment**.
 - Modificarea rezoluției în Proprietăți afișare va activa funcția **Auto Adjustment**.
 - Această funcție este disponibilă doar în modul **Analog**.
- APĂSAȚI (ENTER): Afișează Ghidul tastelor funcționale.

Ghidul tastelor funcționale

— Pentru a utiliza Ghidul tastelor funcționale, apăsați butonul JOG. Apoi apare următoarea fereastră.




SUS/JOS/STÂNGA/DREAPTA: Treceți la elementul dorit. Descrierea pentru fiecare element va apărea când se schimbă focalizarea.

APĂSAȚI (ENTER): Va fi deschis elementul selectat.

Descriere



Selectați  pentru schimbarea semnalului de intrare prin apăsarea butonului JOG pe ecranul Ghidului tastelor funcționale. Dacă semnalul de intrare s-a schimbat, în partea stângă de sus a ecranului va apărea un mesaj.



Selectează  prin deplasarea cu ajutorul butonului JOG pe ecranul ghidului tastelor funcționale.

Acest produs afișează meniul ca afișaj pe ecran.

Blocarea meniului afișat pe ecran: Blocați meniul afișat pe ecran pentru a păstra setările curente sau pentru a împiedica alți utilizatori să schimbe setările.

Activare/Dezactivare: Pentru a activa sau a dezactiva blocarea meniului afișat pe ecran, afișați ecranul "Meniu", mutați butonul de jog spre dreapta pentru a trece la etapa următoare, apoi apăsați și țineți apăsat butonul spre stânga timp de 10 secunde.

— Dacă este activată blocarea meniului afișajului pe ecran, **Brightness** și **Contrast** pot fi ajustate. Funcția **Eye Saver Mode** este disponibilă.

Se pot vizualiza **Information**.




Selectează  prin deplasarea cu ajutorul butonului JOG pe ecranul ghidului tastelor funcționale.

Apăsați pentru a activa sau dezactiva **Eye Saver Mode**.

Elementele de mai jos nu sunt disponibile dacă funcția **Eye Saver Mode** este disponibilă.

- **Picture** → **SAMSUNG MAGIC Bright, Brightness, Color, Game Mode**
- **System** → **Eco Saving Plus**



Selectați  pentru oprirea produsului prin deplasarea butonului JOG pe ecranul ghidului tastelor funcționale.



Reveniți la meniul anterior utilizând butonul JOG pentru a selecta pictograma  atunci când Ghidul tastelor funcționale este afișat.

— Datorită variației modelelor, opțiunile ghidului tastelor funcționale pot fi diferite.

Când produsul nu afișează nimic (adică este în modul Consum economic sau în modul Fără semnal), pot fi utilizate 2 taste directe pentru controlul sursei și al alimentării, conform instrucțiunilor de mai jos.

Buton JOG	Mod Consum economic/Fără semnal
SUS	Schimbare sursă
Jos	
APĂSAȚI (ENTER) timp de 2 secunde	Oprire

Când produsul afișează meniul, butonul JOG poate fi folosit ca mai jos.

Buton JOG	Acțiune
SUS/JOS	Schimbați opțiunea
STÂNGA	leșiți din meniul principal. Închideți sublista fără a salva valoarea. Valoarea scade în glisor.
DREAPTA	Mergeți la sublista. Valoarea crește în glisor.
APĂSAȚI (ENTER)	Salvați valoarea și închideți sublista.

Configurare Luminozitate, Contrast și Claritate din Ghidul tastelor directe

Ajustați **Brightness**, **Contrast** și **Sharpness** mișcând butonul JOG.



— Imaginea afișată poate fi diferită în funcție de model.

Brightness

- Acest meniu nu este disponibil atunci când **SAMSUNG MAGIC Bright** este setat pe modul **Dynamic Contrast**.
- Această opțiune nu este disponibilă când este activat **Eco Saving Plus**.
- Această opțiune nu este disponibilă când este activat **Eye Saver Mode**.

Contrast

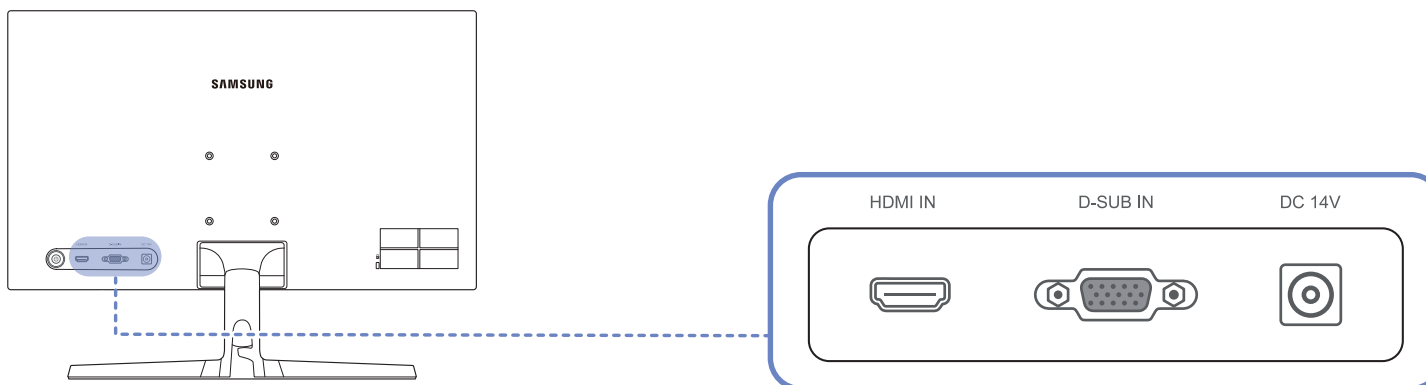
- Această opțiune nu este disponibilă atunci când **SAMSUNG MAGIC Bright** este în modul **Cinema** sau **Dynamic Contrast**.
- Această opțiune nu este disponibilă când este activat **Game Mode**.

Sharpness

- Această opțiune nu este disponibilă atunci când **SAMSUNG MAGIC Bright** este în modul **Cinema** sau **Dynamic Contrast**.
- Această opțiune nu este disponibilă când este activat **Game Mode**.

Tipuri de porturi

— Funcțiile disponibile pot diferi în funcție de modelul produsului. Culoarele și formele pieselor pot diferi de cele afișate. Specificațiile pot fi modificate fără înștiințare, în scopul îmbunătățirii calității. Luați în considerare produsul concret.



Port

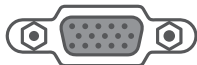
Descriere

HDMI IN



Realizează conectarea la un dispozitiv sursă printr-un cablu HDMI sau printr-un cablu HDMI-DVI.

D-SUB IN



Se face conectarea la un PC utilizând un cablu D-SUB.

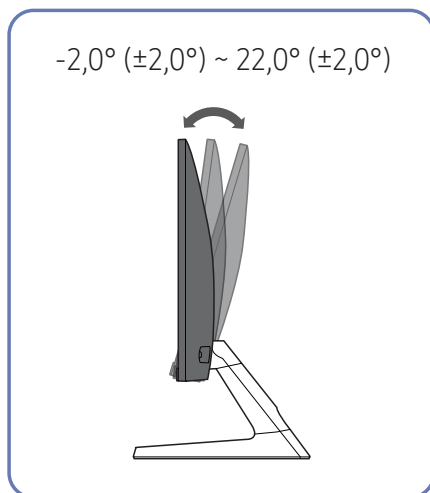
DC 14V



Se conectează la adaptorul de c.a./c.c.

Reglarea înclinării produsului

— Culoarele și formele pieselor pot diferi de cele afișate. Specificațiile pot fi modificate fără înștiințare, în scopul îmbunătățirii calității.

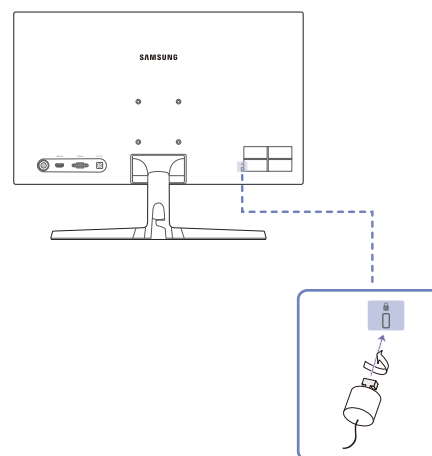


- Puteți regla înclinarea produsului.
- Țineți produsul din partea de jos și reglați cu grijă înclinarea.

Sistemul de blocare antifurt

- Un sistem de blocare antifurt vă permite să utilizați produsul în siguranță chiar și când vă aflați în spații publice.
- Forma și metoda de blocare a dispozitivului de blocare depind de producător. Pentru detalii, consultați ghidul utilizatorului, furnizat împreună cu dispozitivul de blocare antifurt.

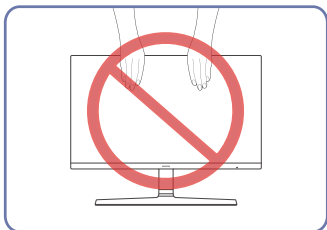
Pentru a bloca un dispozitiv de blocare antifurt:



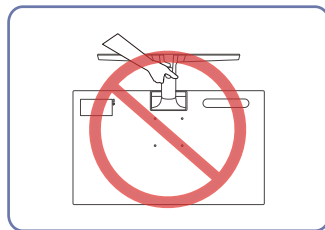
- 1 Fixați cablul dispozitivului de blocare antifurt pe un obiect greu, cum ar fi un birou.
- 2 Treceți un capăt al cablului prin bucla de la celălalt capăt.
- 3 Introduceți dispozitivul de blocare în slotul de blocare antifurt din partea posterioară a produsului.
- 4 Blocați dispozitivul de blocare.
 - Un dispozitiv de blocare antifurt poate fi achiziționat separat.
 - Pentru detalii, consultați ghidul utilizatorului, furnizat împreună cu dispozitivul de blocare antifurt.
 - Dispozitive de blocare antifurt pot fi achiziționate din magazine de electronice sau online.

Precauții pentru mutarea produsului

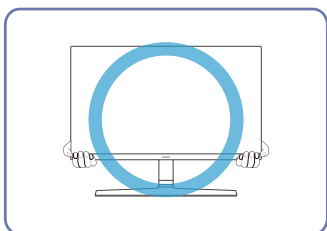
— Opriți produsul și scoateți cablul de alimentare din priză.



- Nu aplicați presiune directă pe ecran.
- Nu țineți ecranul când mutați monitorul.



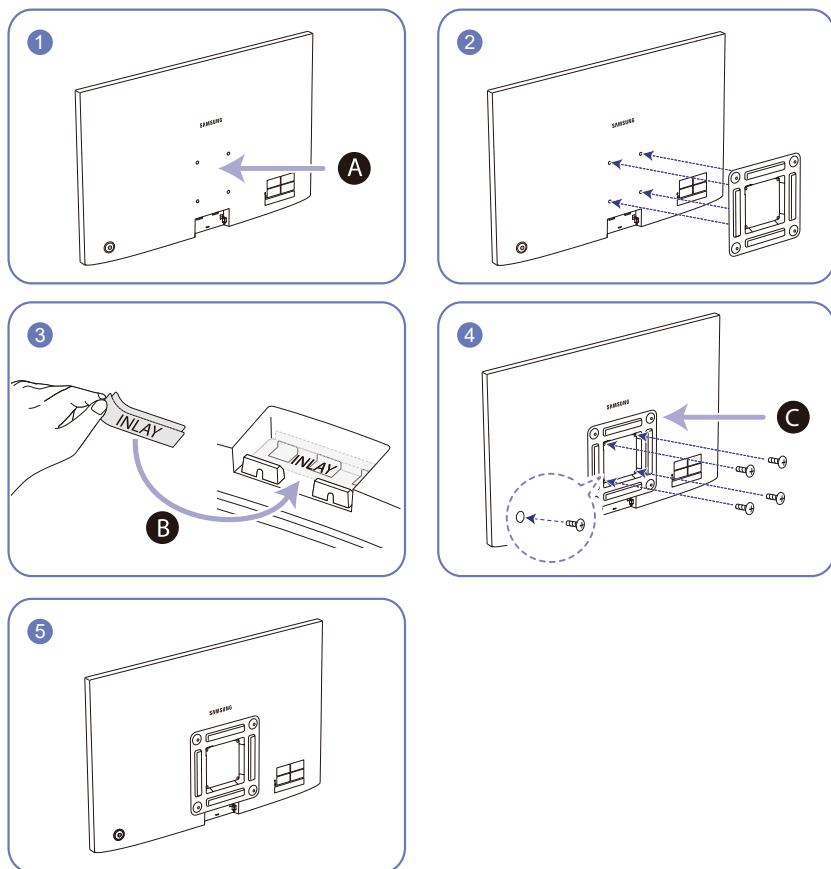
- Nu țineți produsul doar de stativ, în poziție răsturnată.



- Țineți colțurile sau marginile inferioare ale monitorului atunci când îl deplasați.

Instalarea unui kit de montare pe perete sau a unui stativ de birou

— Oprii produsul și scoateți cablul de alimentare din priză.



- A** Atașați kitul de montare pe perete sau stativul de birou aici
- B** Atașați eticheta INLAY în poziția indicată în figură
- C** Consolă (vândut separat)

Aliniați orificiile și strângeți bine șuruburile de pe suportul de pe produs cu părțile corespunzătoare de pe kitul de montare pe perete sau stativul de birou pe care doriți să îl atașați.

- Note
 - Utilizarea unui șurub cu o lungime mai mare decât cea standard poate să deterioreze componentele interne ale produsului.
 - Lungimea șuruburilor necesare pentru un suport de perete care nu se conformează standardelor VESA poate să varieze în funcție de specificații.
 - Nu folosiți șuruburi care nu respectă standardele VESA. Nu atașați kitul de montare pe perete sau stativul de birou aplicând forță excesivă. Există pericolul ca produsul să fie deteriorat sau să cadă și să provoace vătămări corporale. Samsung nu va fi răspunzătoare pentru nicio deteriorare sau vătămare corporală cauzată de utilizarea unor șuruburi necorespunzătoare sau de atașarea kitului de montare pe perete sau a stativului de birou prin aplicarea unei forțe excesive.
 - Samsung nu va fi răspunzătoare pentru deteriorările produsului sau vătămările corporale cauzate de utilizarea unui alt kit de montare pe perete decât cel specificat sau de orice încercare de a instala kitul de montare pe perete pe cont propriu.
 - Pentru a monta produsul pe perete, cumpărați un kit de montare pe perete care poate fi instalat la cel puțin 10 cm de perete.
 - Asigurați-vă că utilizați un kit de montare pe perete care respectă standardele.
 - Pentru a instala monitorul utilizând suportul de perete, deconectați baza stativului de la monitor.

Unitate: mm

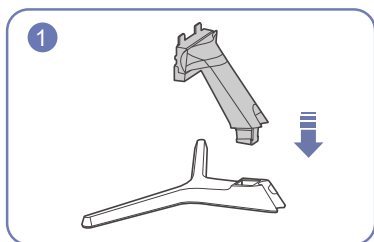
Nume model	Specificațiile găurii de șurub VESA (A * B) în milimetri	Șurub standard	Cantitate
S22R350FH*/S22R352FH*/ S22R354FH*/S22R356FH*/ S22R358FH*	75,0 x 75,0	M4	4
S24R350FH*/S24R352FH*/ S24R354FH*/S24R356FH*/ S24R358FH*			

— Nu instalați kitul de montare pe perete în timp ce produsul dvs. este pornit. Aceasta poate cauza Altfel, se pot produce vătămări corporale cauzate de electrocutări .

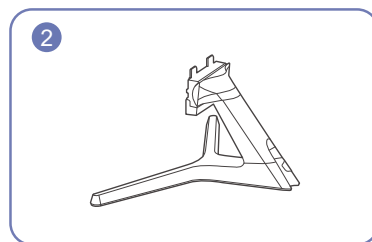
Instalarea

Atașarea stativului

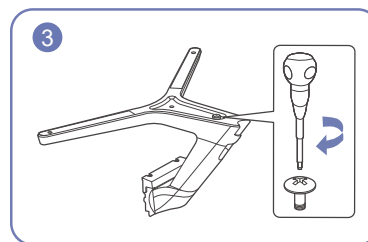
- Înainte de asamblarea produsului, așezați produsul jos, pe o suprafață plană și stabilă, astfel încât ecranul să fie cu fața în jos.
- Aspectul exterior poate fi diferit în funcție de produs.



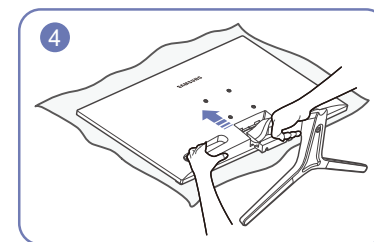
Introduceți conectorul stativului în stativ, în direcția indicată în figură.



Verificați conectarea corectă a conectorului stativului.

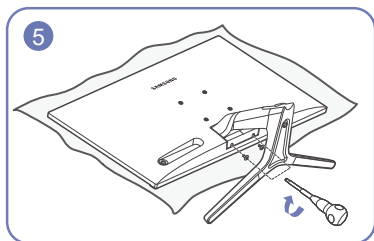


Răsuciți șurubul de conectare din partea inferioară a stativului până la capăt, astfel încât să fie fixat complet.

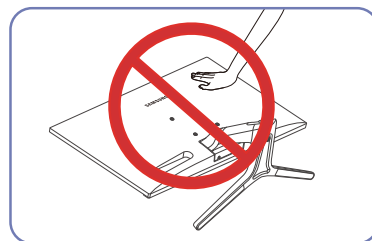


Așezați o cârpă moale pe masă pentru a proteja produsul și plasați produsul pe cârpă, astfel încât partea din față a produsului să fie orientată în jos.

Țineți de partea din spate a produsului, după cum este indicat în figură. Împingeți stativul asamblat în corpul principal în direcția săgeții, după cum este indicat în figură.



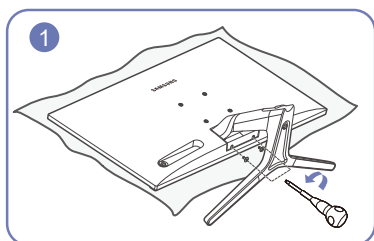
Fixați șuruburile din partea inferioară a stativului.



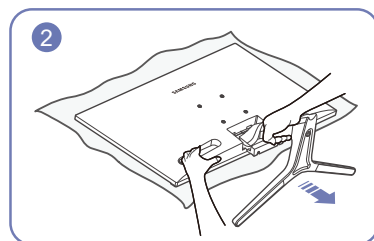
- Atenție
Nu apăsați în jos pe monitor. Există riscul de deteriorare a acestuia.

Demontarea stativului

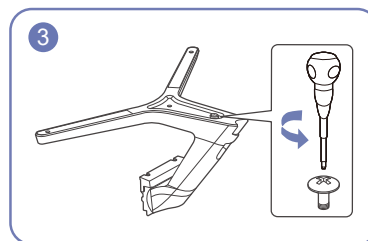
- Înainte de a scoate stativul din produs, așezați produsul pe o suprafață plană și stabilă cu ecranul orientat în jos.
- Aspectul exterior poate fi diferit în funcție de produs.



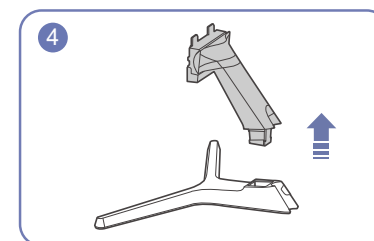
Așezați o cârpă moale pe masă pentru a proteja produsul și plasați produsul pe cârpă, astfel încât partea din față a produsului să fie orientată în jos. Scoateți șuruburile din partea inferioară a gâtului stativului.



Ținând produsul cu o mână, trageți conectorul stativului cu cealaltă mână pentru a detașa stativul, după cum este indicat în figură.



Răsuciți șurubul de conectare din partea inferioară a stativului pentru a-l detașa.



Scoateți conectorul stativului din stativ trăgându-l în direcția săgeții, ca în figură.



- Atenție
Nu apăsați în jos pe monitor. Există riscul de deteriorare a acestuia.

Capitolul 03

Conectarea și utilizarea unui dispozitiv sursă

Citiți mai jos înainte de a instala monitorul.

- 1 Înainte de a instala produsul, verificați formele ambelor porturi ale cablurilor de semnal furnizate și formele și locațiile porturilor de pe produs și de pe dispozitivul extern.
- 2 Înainte de a instala produsul, asigurați-vă că scoateți cablurile de alimentare atât de la produs, cât și de la dispozitivul extern pentru a preveni deteriorarea produsului din cauza unui scurtcircuit sau a unui curent în exces.
- 3 După ce toate cablurile de semnal au fost conectate corespunzător, conectați cablurile de alimentare înapoi la produs și la dispozitivul extern.
- 4 După ce ați terminat instalarea, asigurați-vă că citiți ghidul de utilizare pentru a vă familiariza cu funcțiile produsului, măsurile de precauție și alte informații necesare pentru utilizarea corectă a produsului.

Conectarea și utilizarea unui PC

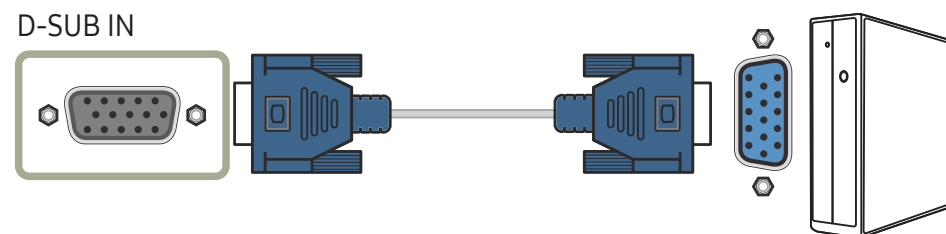
Selecționați o metodă de conectare adecvată pentru PC-ul dvs.

- Conectarea pieselor poate diferi de la un produs la altul.
- Porturile disponibile pot varia în funcție de produs.

Conectarea prin cablu D-SUB (tip analogic)



Mai întâi, asigurați-vă că sunt îndepărtate cablurile de alimentare pentru produse și alte dispozitive (de ex., PC-uri, casete etc.).



Conectarea prin cablu HDMI



Mai întâi, asigurați-vă că sunt îndepărtate cablurile de alimentare pentru produse și alte dispozitive (de ex., PC-uri, casete etc.).

HDMI IN



Conectarea prin cablu HDMI-DVI



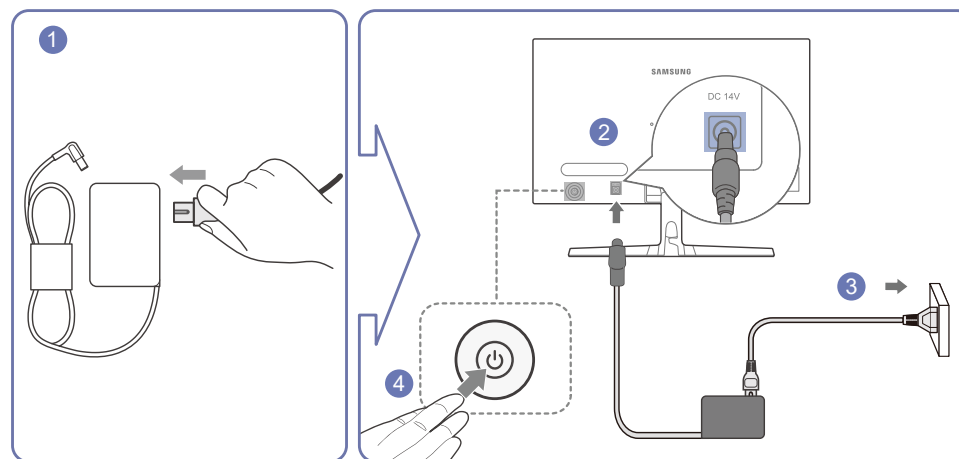
Mai întâi, asigurați-vă că sunt îndepărtate cablurile de alimentare pentru produse și alte dispozitive (de ex., PC-uri, casete etc.).

HDMI IN



— Este posibil ca rezoluția maximă să nu fie disponibilă cu un cablu HDMI-DVI.

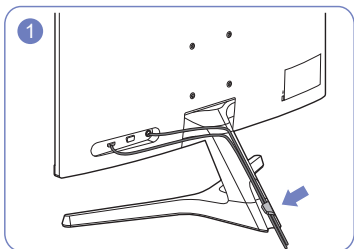
Conectarea alimentării



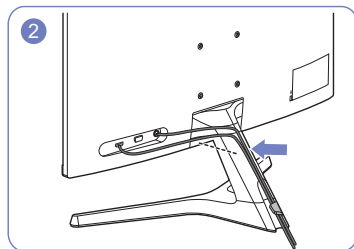
- 1 Conectați cablul de alimentare la adaptorul de c.a./c.c.
- 2 Conectați adaptorul de c.a./c.c. la portul DC 14 V din partea din spate a produsului.
- 3 Conectați adaptorul c.a./c.c. la priză.
- 4 Apăsați butonul JOG de pe spatele monitorului pentru a-l porni.

— Tensiunea de intrare este comutată automat.

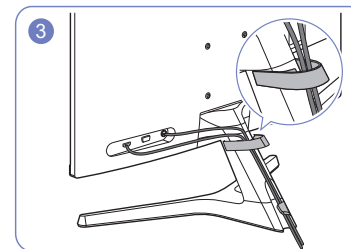
Ștergerea cablurilor conectate



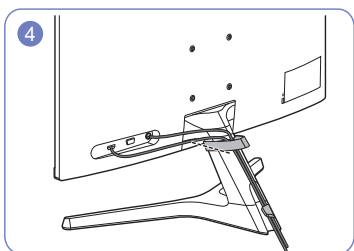
Conectați cablurile la port și treceți-le prin inelul de pe spatele stativului.



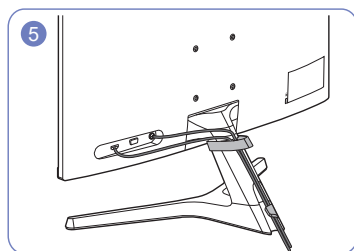
Împingeți cablurile mai aproape de stativ.



Ghidați cablurile prin banda de reținere a cablurilor cablul.



Fixați banda de reținere a cablurilor de stativ.
(Tip CÂRLIG)



Aranjamentul cablului este complet.

Postura corespunzătoare pentru utilizarea produsului



Utilizați produsul în postura corespunzătoare, după cum urmează:

- Îndreptați-vă spatele.
- Permiteți o distanță de la 45 până la 50 cm între ochi și ecran și priviți ușor în jos către ecran.
- Ține-ți ochii direct în fața ecranului.
- Reglați unghiul astfel încât lumina să nu se reflecte în ecran.
- Țineți antebrațele perpendiculare pe brațe și la același nivel cu spatele mâinilor.
- Țineți coatele aproximativ în unghi drept.
- Reglați înălțimea produsului astfel încât să puteți țineți genunchii la 90 de grade sau mai mult, călcâiele lipite de podea și brațele sub nivelul inimii.
- Faceți exerciții pentru ochi sau clipești frecvent și oboseala va trece.

Instalarea driverului

- Puteți seta valorile optime pentru rezoluție și frecvență pentru acest produs prin instalarea driverelor corespunzătoare acestui produs.
- Pentru a instala cea mai nouă versiune a driverului pentru produs, descărcați-o de pe site-ul web Samsung Electronics, <http://www.samsung.com>.

Setarea rezoluției optime

La prima pornire a produsului după achiziționare, va apărea un mesaj de informare cu privire la setarea rezoluției optime.

Selectați o limbă din mesajul informațional și schimbați rezoluția PC-ului dvs. la setarea optimă.

- Dacă nu a fost selectată rezoluția optimă, mesajul va apărea de maxim trei ori la un moment dat, chiar dacă produsul este oprit și repornit din nou.
- Dacă doriți să setați rezoluția optimă pentru computer. Consultați (Î&R) → "[Cum pot schimba rezoluția?](#)".

Capitolul 04

Configurarea ecranului

Ghidul tastelor funcționale →  → **Picture**

Configurați setările ecranului, cum ar fi luminozitatea. Este furnizată o descriere detaliată a fiecărei funcții. Pentru detalii, luați în considerare produsul primit.

— Funcțiile disponibile pot diferi în funcție de modelul produsului. Culoarele și formele pieselor pot diferi de cele afișate. Specificațiile pot fi modificate fără înștiințare, în scopul îmbunătățirii calității.

SAMSUNG MAGIC Bright

Acest meniu asigură o calitate optimă a imaginii, adecvată mediului în care va fi utilizat produsul.

— Această opțiune nu este disponibilă când este activat **Eco Saving Plus**.

— Această opțiune nu este disponibilă când este activat **Game Mode**.

— Această opțiune nu este disponibilă când este activat **Eye Saver Mode**.

Puteți personaliza luminozitatea în funcție de preferințele dvs.

În modul PC

- **Custom:** Particularizați contrastul și luminozitatea, după cum este necesar.
- **Standard:** Obțineți o calitate a imaginii potrivite pentru editarea de documente sau pentru utilizarea Internetului.
- **Cinema:** Obțineți o luminozitate și o claritate a televizorului potrivită pentru a vă bucura de conținut video și DVD.
- **Dynamic Contrast:** Obțineți o luminozitate echilibrată prin reglarea automată a contrastului.

În modul AV

Când intrarea externă este conectată prin HDMI/DP și **PC/AV Mode** este setat la **AV**, **SAMSUNG MAGIC Bright** are patru setări automate pentru imagine (**Dynamic**, **Standard**, **Movie** și **Custom**), care sunt presetate din fabrică. Puteți opta pentru oricare dintre setările **Dynamic**, **Standard**, **Movie** sau **Custom**. Selectați opțiunea **Custom** pentru a utiliza setările dvs. personalizate.

- **Dynamic:** Selectați acest mod pentru a obține o imagine cu definiția mai bună decât în modul **Standard**.
- **Standard:** Selectați acest mod când camera este luminoasă.
- **Movie:** Selectați acest mod când camera este întunecoasă. Astfel veți economisi energie și nu vă veți mai obosi ochii.
- **Custom:** Selectați acest mod când doriți să ajustați imaginea în funcție de preferințele dvs.

Brightness

Reglați luminozitatea generală a imaginii. (Interval: 0~100)

O valoare mai mare va face imaginea să apară mai luminoasă.

- Acest meniu nu este disponibil atunci când **SAMSUNG MAGIC Bright** este setat pe modul **Dynamic Contrast**.
- Această opțiune nu este disponibilă când este activat **Eco Saving Plus**.
- Această opțiune nu este disponibilă când este activat **Eye Saver Mode**.

Contrast

Reglați contrastul dintre obiecte și fundal. (Interval: 0~100)

O valoare mai mare va crește contrastul pentru a face obiectul să apară mai clar.

- Această opțiune nu este disponibilă atunci când **SAMSUNG MAGIC Bright** este în modul **Cinema** sau **Dynamic Contrast**.
- Această opțiune nu este disponibilă când este activat **Game Mode**.

Sharpness

Faceți conturul obiectelor mai clar sau mai neclar. (Interval: 0~100)

O valoare mai mare va face conturul obiectelor mai clar.

- Această opțiune nu este disponibilă atunci când **SAMSUNG MAGIC Bright** este în modul **Cinema** sau **Dynamic Contrast**.
- Această opțiune nu este disponibilă când este activat **Game Mode**.

Color

Modificați nuanța ecranului.

— Acest meniu nu este disponibil atunci când **SAMSUNG MAGIC Bright** este setat pe modul **Cinema** sau **Dynamic Contrast**.

— Această opțiune nu este disponibilă când este activat **Game Mode**.

— Această opțiune nu este disponibilă când este activat **Eye Saver Mode**.

- **Red**: Reglați nivelul de saturație a roșului. Valorile mai apropiate de 100 înseamnă o intensitate mai mare a culorilor.
- **Green**: Reglați nivelul de saturație a verdei. Valorile mai apropiate de 100 înseamnă o intensitate mai mare a culorilor.
- **Blue**: Reglați nivelul de saturație a albastrului. Valorile mai apropiate de 100 înseamnă o intensitate mai mare a culorilor.
- **Color Tone**: Selectați un ton de culoare care se potrivește cel mai bine nevoilor dvs. de vizualizare.
 - **Cool 2**: Modificați temperatura culorii pentru a fi mai rece decât **Cool 1**.
 - **Cool 1**: Modificați temperatura culorii pentru a fi mai rece decât în modul **Normal**.
 - **Normal**: Afișează tonurile standard de culori.
 - **Warm 1**: Setează temperatura culorii pentru a fi mai caldă decât în modul **Normal**.
 - **Warm 2**: Modificați temperatura culorii pentru a fi mai caldă decât **Warm 1**.
 - **Custom**: Particularizați tonurile de culori.
- Când intrarea externă este conectată prin HDMI/DP și **PC/AV Mode** este setat la **AV**, **Color Tone** are patru setări pentru temperatura de culoare (**Cool**, **Normal**, **Warm** și **Custom**).
- **Gamma**: Reglați nivelul mediu de luminozitate.
 - **Mode1/Mode2/Mode3**

HDMI Black Level

Dacă la produs este conectat un player DVD sau un set-top box prin HDMI, este posibil să sesizați o deteriorare a calității imaginii (reducere a contrastului/deteriorare a culorilor, nivel de negru etc.), în funcție de dispozitivul sursă conectat. Într-un astfel de caz, puteți utiliza opțiunea **HDMI Black Level** pentru reglarea calității imaginii.

În acest caz, corectați calitatea scăzută a imaginii utilizând meniul **HDMI Black Level**.

— Această funcție este disponibilă doar în modul **HDMI**.

- **Normal**: Selectați acest mod când nu există deteriorări ale raportului de contrast.
- **Low**: Selectați acest mod pentru a reduce nivelul de negru și a crește nivelul de alb când există deteriorări ale raportului de contrast.

— **HDMI Black Level** ar putea fi incompatibil cu unele dispozitive sursă.

— Caracteristica **HDMI Black Level** este activată numai la o anumită rezoluție AV, de exemplu, 720P @ 60 Hz și 1080P @ 60 Hz.

Eye Saver Mode

Setați la o calitate optimă a imaginii, potrivită pentru relaxarea ochilor.

TÜV Rheinland „Low Blue Light Content” este o certificare pentru produsele care îndeplinesc standardele privind nivelurile scăzute de lumină albastră. Când funcția **Eye Saver Mode** este „On”, lumina albastră având o lungime de undă de aproximativ 400 nm va scădea și va oferi o calitate optimă a imaginii necesară pentru relaxarea ochilor. De asemenea, nivelul de lumină albastră este mai scăzut decât cel din setările implicite, conform testelor TÜV Rheinland, și este certificat pentru îndeplinirea standardelor „Low Blue Light Content” ale TÜV Rheinland.

Game Mode

Configurați setările ecranului produsului pentru modul jocuri.

Utilizați această caracteristică atunci când jucați jocuri pe un PC sau când este conectată o consolă pentru precum PlayStation™ sau Xbox™.

- Această opțiune nu este disponibilă când este activat **Eye Saver Mode**.
- Când produsul se oprește, este activat modul de economisire a energiei sau este modificată sursa de intrare, **Game Mode** este comutat la **Off** chiar dacă este setat la **On**.
- Dacă doriți să păstrați **Game Mode** activat tot timpul, selectați **Always On**.

Response Time

Creșteți timpul de răspuns pentru a face videoclipurile mai vii și mai naturale.

— Utilizați modul **Standard** atunci când nu redați un videoclip sau un joc.

Picture Size

Modificați dimensiunea imaginii.

— Această opțiune nu este disponibilă când este activată caracteristica **FreeSync**.

În modul **PC**

- **Auto**: Afișați imaginea în funcție de raportul de aspect al sursei de intrare.
- **Wide**: Afișați imaginea în ecranul complet indiferent de raportul de aspect al sursei de intrare.

În modul **AV**

- **4:3**: Afișați imaginea cu un raport de aspect de 4:3. Adecvat pentru videoclipuri și difuzările standard.
- **16:9**: Afișați imaginea cu un raport de aspect de 16:9.
- **Screen Fit**: Afișați imaginea cu raportul de aspect original, fără decupare.

— Este posibil ca funcția să nu fie disponibilă, în funcție de porturile de care dispune produsul.

— Modificarea **Picture Size** este disponibilă dacă sunt întrunite condițiile de mai jos.

— Există un dispozitiv de ieșire digital conectat prin intermediul unui cablu HDMI.

— Semnalul de intrare este 480p, 576p, 720p sau 1080p și produsul poate reda în mod normal (nu toate modelele acceptă toate aceste semnale.).

— Aceasta poate fi setată numai când intrarea externă este conectată prin HDMI și **PC/AV Mode** este setat la **AV**.

Screen Adjustment

— Disponibilă doar în modul **Analog**.

— Acest meniu este disponibil numai atunci când **Picture Size** este setat la **Screen Fit** în modul **AV**.

Când semnalul are 480P sau 576P sau 720P sau 1080P în modul **AV** și produsul poate reda în mod normal, selectați **Screen Fit** pentru a regla poziția orizontală în 0-6 niveluri.

Configurarea H-Position & V-Position

H-Position: Deplasați ecranul către stânga sau către dreapta.

V-Position: Deplasați ecranul în sus sau în jos.

Configurarea Coarse

Reglați frecvența ecranului.

— Disponibilă doar în modul **Analog**.


Configurarea Fine

Efectuați o reglare fină a ecranului pentru a obține o imagine vie.

— Disponibilă doar în modul **Analog**.

Capitolul 05

Ajustarea setărilor OSD (afișajul de pe ecran)

Ghidul tastelor funcționale →  → **On Screen Display**

Este furnizată o descriere detaliată a fiecărei funcții. Pentru detalii, luați în considerare produsul primit.

— Funcțiile disponibile pot diferi în funcție de modelul produsului. Culoarele și formele pieselor pot diferi de cele afișate. Specificațiile pot fi modificate fără înștiințare, în scopul îmbunătățirii calității.

Transparency

Setați transparența pentru ferestrele meniului.

Position

H-Position

Deplasați poziția meniului către stânga sau către dreapta.

V-Position

Deplasați poziția meniului în sus sau în jos.

Language

Setați limba meniului.

— O modificare a setării pentru limbă va fi aplicată numai meniului afișat pe ecran.

— Aceasta nu va fi aplicată altor funcții de pe PC-ul dvs.

Display Time

Meniul OSD va dispărea automat dacă meniul nu este utilizat un interval de timp specificat. **Display Time** este o funcție care specifică intervalul de timp după care doriți să dispară meniul OSD.

Capitolul 06

Configurare și resetare

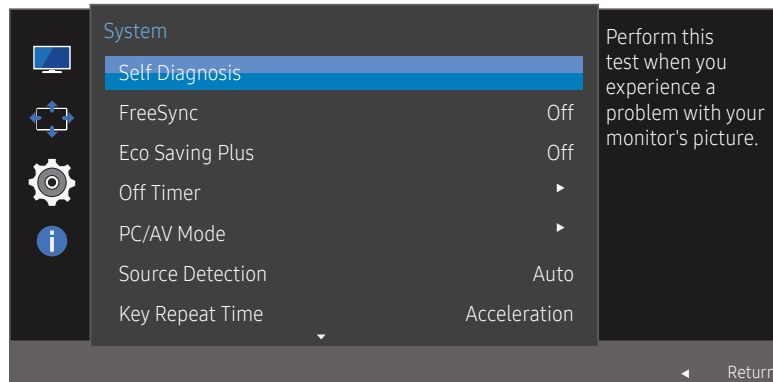
Ghidul tastelor funcționale →  → System

Este furnizată o descriere detaliată a fiecărei funcții. Pentru detalii, luați în considerare produsul primit.

— Funcțiile disponibile pot diferi în funcție de modelul produsului. Culoarele și formele pieselor pot diferi de cele afișate. Specificațiile pot fi modificate fără înștiințare, în scopul îmbunătățirii calității.

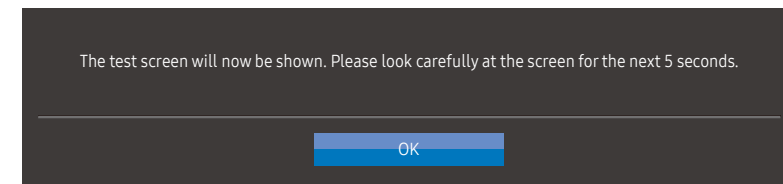
Self Diagnosis

1 Utilizați tastele funcționale și accesați  → System → Self Diagnosis.

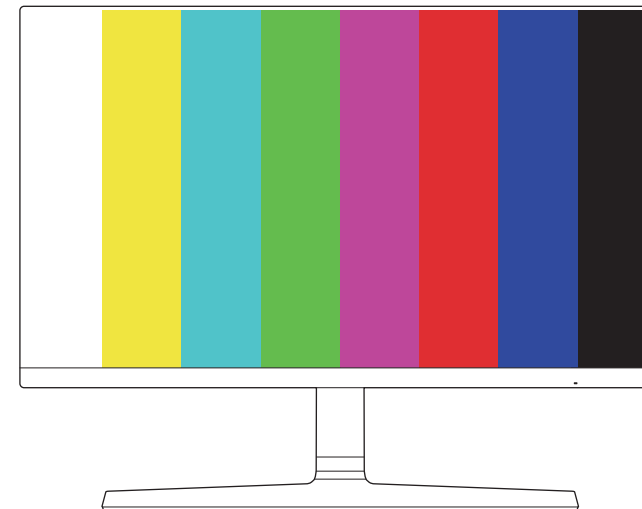


— Imaginea afișată poate fi diferită în funcție de model.

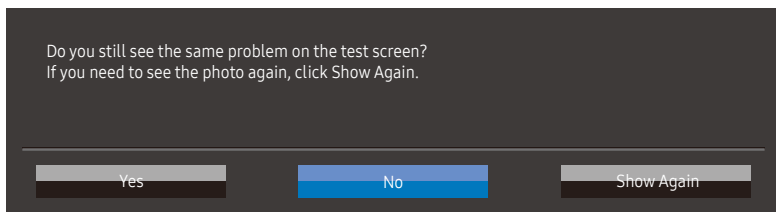
2 Selectați **OK** atunci când apare următorul ecran.



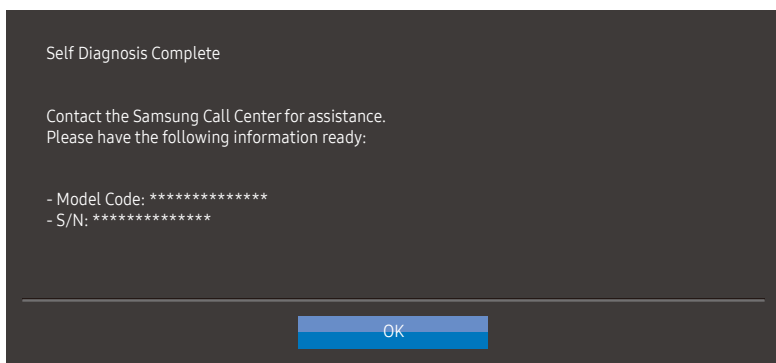
• Vedeți ecranul de testare.



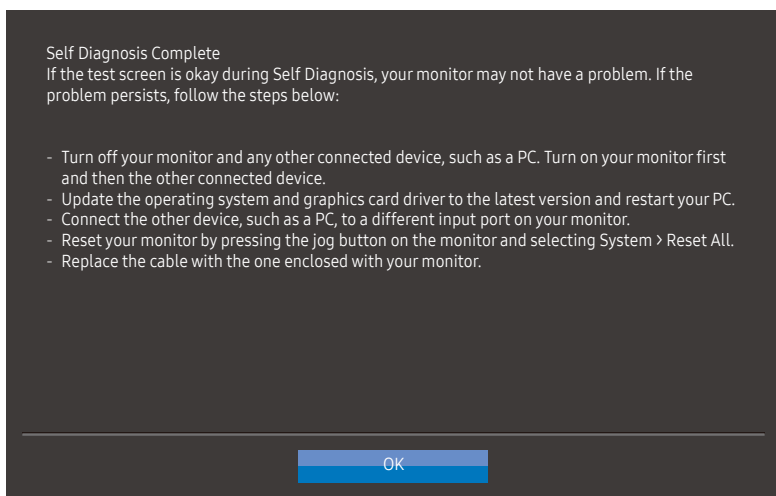
3 Pe baza rezultatului, selectați **Yes/No/Show Again**.



- Veți vedea următorul ecran când selectați **Yes**.



- Veți vedea următorul ecran când selectați **No**.



FreeSync

Tehnologia **FreeSync** este soluția care elimină rupturile de imagine, fără întârzierea și latența obișnuite.

Această caracteristică va elimina rupturile de ecran și întârzierea în timpul jocului. Îmbunătățiți-vă experiența de joc.

Elementele din meniul **FreeSync** de pe produs pot varia, în funcție de modelul produsului și de compatibilitatea cu placa video AMD.

- **Off**: Dezactivați **FreeSync**.
- **Standard Engine**: Activați funcțiile de bază **FreeSync** ale plăcii video AMD.
- **Ultimate Engine**: Activați caracteristica **FreeSync** cu o rată mai mare a cadrelor. Rupturile de ecran (sincronizare anormală între ecran și conținut) sunt reduse în acest mod. Rețineți, totuși, că în timpul jocului ecranul poate pâlpâi.

Dacă, în timpul jocului, folosiți funcția **FreeSync** următoarele simptome pot apărea:

- Imaginea de pe ecran poate tremura, în funcție de modelul plăcii video, de configurarea setărilor jocului sau de tipul fișierului video rulat. Încercați următoarele acțiuni: reduceți valorile de setare a jocului, schimbați din modul curent **FreeSync** în modul **Standard Engine**, sau accesați site-ul internet AMD pentru verificarea versiunii dumneavoastră de drivere video și pentru actualizarea acesteia cu cea mai recentă versiune. Când activați funcția **FreeSync**, utilizați rata maximă de reîmprospătare a ecranului pentru efect optim al funcției FreeSync.
- Când folosiți funcția **FreeSync**, ecranul poate pâlpâi din cauza fluctuației frecvenței de ieșire a plăcii video.
- Rata de răspuns poate fluctua în timpul jocului, în funcție de rezoluție. În general, rezoluția mai mare diminuează rata de răspuns.
- Calitatea sunetului produsului se poate degrada.

— Dacă întâmpinați probleme la utilizarea funcției, contactați centrul de asistență Samsung.

— Când se schimbă rezoluția în timp ce se setează **FreeSync** la **Standard Engine** sau **Ultimate Engine**, poate apărea intermitent fenomenul de sfâșiere („tearing”) a ecranului. Setați **FreeSync** la **Off** și schimbați rezoluția.

— Funcția nu este disponibilă pentru dispozitivele (de exemplu, dispozitivele AV) care nu au placă video AMD. Dacă funcția este aplicată, este posibil ca ecranul să funcționeze defectuos.

— Aplicați rezoluția optimă (1920 x 1080) când utilizați **FreeSync**.

— Când utilizați **FreeSync**, utilizați cablul HDMI furnizat de producător.

Modelele din lista de plăci grafice acceptă caracteristica FreeSync

Caracteristica **FreeSync** poate fi utilizată doar cu modelele de placă grafică AMD specificate. Consultați lista următoare cu plăci grafice acceptate:

Asigurați-vă că instalați cele mai noi drivere oficiale pentru placa grafică de la AMD, care să accepte caracteristica **FreeSync**.

— Pentru modele suplimentare de plăci video AMD care sunt compatibile cu caracteristica **FreeSync**, vizitați site-ul oficial AMD.

— Selectați **FreeSync Off** dacă utilizați o placă grafică de la alt producător.

— Atunci când folosiți funcția **FreeSync** prin intermediul cablului HDMI, este posibil ca acesta să nu funcționeze din cauza limitelor lățimii de bandă a anumitor plăci video AMD.

- Radeon™ RX Vega series
- Radeon™ RX 500 series
- Radeon™ RX 400 series
- Radeon™ R9/R7 300 series (cu excepția R9 370/X, R7 370/X, R7 265)
- Radeon™ Pro Duo (2016 edition)
- Radeon™ R9 Nano series
- Radeon™ R9 Fury series
- Radeon™ R9/R7 200 series (cu excepția R9 270/X, R9 280/X)

Eco Saving Plus

Funcția **Eco Saving Plus** reduce consumul de energie controlând curentul electric utilizat de panoul produsului.

— Această opțiune nu este disponibilă atunci când **SAMSUNG MAGIC Bright** este în modul **Dynamic Contrast**.

— Această opțiune nu este disponibilă când este activat **Game Mode**.

— Această opțiune nu este disponibilă când este activat **Eye Saver Mode**.

- **Off**: Dezactivați funcția **Eco Saving Plus**.
- **Auto**: Consumul de energie va fi redus în mod automat cu cca 10% față de setarea curentă. (Cantitatea de energie redusă depinde de luminozitatea ecranului.)
- **Low**: Consumul de energie va fi redus cu 25% față de setarea implicită.
- **High**: Consumul de energie va fi redus cu 50% față de setarea implicită.

Off Timer

Off Timer: Activați modul **Off Timer**.

Turn Off After: Cronometrul de oprire poate fi setat într-un interval de 1 - 23 de ore. Produsul se va opri automat după numărul de ore specificat.

— Această opțiune este disponibilă doar atunci când **Off Timer** este setat la **On**.

— Pentru produsele destinate pieței din anumite regiuni, **Off Timer** este setat să se activeze automat la 4 ore după pornirea produsului. Acest lucru este realizat în conformitate cu reglementările privind alimentarea cu energie. Dacă nu doriți activarea temporizatorului, mergeți la **[]** → **System** și setați **Off Timer** pe **Off**.

PC/AV Mode

Setați **PC/AV Mode** la **AV**. Dimensiunea imaginii va fi mărită.

Această opțiune este utilă la vizionarea filmelor.

- Setați la **PC** în cazul conectării la un PC.
- Setați la **AV** în cazul conectării la un dispozitiv AV.

— Sunt acceptate doar produsele cu o zonă de afișare de 16:9 sau 16:10.

— Dacă produsul se află în modul **HDMI** și ecranul spune **Check Signal Cable**, apăsați butonul JOG pentru a afișa ecranul cu butonul funcțional și apoi selectați **[]** → **System** → **PC/AV Mode** → **HDMI** → **PC** sau **AV**.

Source Detection

Selectați fie **Auto**, fie **Manual** ca metodă de recunoaștere a semnalului de intrare.

Key Repeat Time

Controlați rata de răspuns a butonului la apăsarea acestuia.

Se pot selecta **Acceleration**, **1 sec** sau **2 sec**. Dacă se selectează **No Repeat**, orice comandă reacționează o singură dată la apăsarea butonului.

Power LED On

Configurați setările pentru a activa sau pentru a dezactiva LED-ul de alimentare localizat în partea de jos a produsului.

- **Working:** LED-ul de alimentare este aprins când este pornit produsul.
- **Stand-by:** LED-ul de alimentare este aprins când este oprit produsul.

Reset All

Reduceți toate setările produsului la valorile implicite din fabrică.

Capitolul 07

Informații

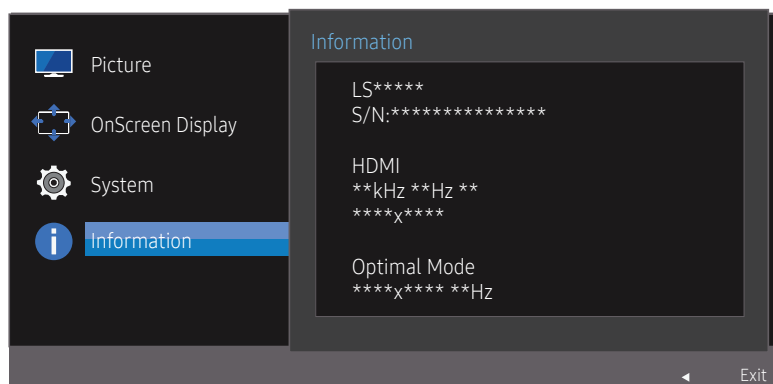
Ghidul tastelor funcționale →  → [Information](#)

Este furnizată o descriere detaliată a fiecărei funcții. Pentru detalii, luați în considerare produsul primit.

— Funcțiile disponibile pot diferi în funcție de modelul produsului. Culoarele și formele pieselor pot diferi de cele afișate. Specificațiile pot fi modificate fără înștiințare, în scopul îmbunătățirii calității.

Information

Vizualizați modul curent de sursă de intrare, frecvența și rezoluția utilizate și versiunea curentă a produsului.



— Imaginea afișată poate fi diferită în funcție de model.

Capitolul 08

Instalarea software-ului

Easy Setting Box



Easy Setting Box permite utilizatorilor să utilizeze monitorul separând mai multe secțiuni.

Pentru a instala cea mai nouă versiune a driverului **Easy Setting Box**, descărcați-o de pe site-ul web Samsung Electronics, <http://www.samsung.com>.

- Este posibil ca software-ul să nu funcționeze corect dacă nu reporniți computerul după instalare.
- Este posibil ca pictograma **Easy Setting Box** să nu apară, în funcție de computer și de specificațiile produsului.
- Dacă pictograma pentru scurtătură nu apare, apăsați tasta F5.

Restricții și probleme referitoare la instalare

Este posibil ca instalarea **Easy Setting Box** să fie afectată de placa video, placa de bază și mediul de rețea.

Cerințe de sistem

Sistem de operare	Hardware
<ul style="list-style-type: none">• Windows 7 32 Biți/64 Biți• Windows 8 32 Biți/64 Biți• Windows 8.1 32 Biți/64 Biți• Windows 10 32 Biți/64 Biți	<ul style="list-style-type: none">• Memorie de cel puțin 32 MB• Spațiu liber de cel puțin 60 MB pe unitatea hard disk

Capitolul 09

Ghid de depanare

Cerințe înainte de a lua legătura cu Centrul Samsung de relații clienți

— Înainte de a suna la centrul Samsung de asistență pentru clienți, testați produsul după cum urmează. Dacă problema persistă, contactați centrul Samsung de asistență pentru clienți.

Diagnoza produsului (Problemă la ecran)

Dacă apare o problemă cu ecranul produsului, executați [Self Diagnosis](#) pentru a verifica dacă produsul funcționează corespunzător.

Verificarea rezoluției și a frecvenței

Dacă este selectată o rezoluție care nu este acceptată (consultați secțiunea [Tabelul de moduri de semnale standard](#)), mesajul **Not Optimum Mode** poate apărea pentru o perioadă scurtă de timp sau este posibil ca ecranul să nu fie afișat corect.

— Rezoluția afișată poate varia, în funcție de setările de sistem și de cablurile computerului.

Verificați următoarele.

Problemă de instalare (modul PC)

Ecranul se stinge și se aprinde continuu.

Verificați dacă cablul este conectat corespunzător între produs și PC și dacă conectorii sunt bine fixați.

Spațiile goale apar în toate cele patru părți ale ecranului atunci când la produs și la PC este conectat un cablu HDMI sau HDMI-DVI.

Spațiile goale de pe ecran nu au legătură cu produsul.

Acestea sunt cauzate de PC sau de placa video. Pentru a rezolva problema, reglați dimensiunea ecranului în setările HDMI sau DVI ale plăcii video.

Dacă meniul de setări al plăcii video nu are o opțiune pentru reglarea dimensiunii ecranului, actualizați driverul plăcii video la cea mai recentă versiune.

(Vă rugăm să contactați producătorul plăcii video sau al computerului pentru detalii suplimentare despre modul de reglare a setărilor ecranului.)

Problemă la ecran

LED-ul de alimentare este stins. Ecranul nu va porni.

Verificați dacă este conectat corespunzător cordonul de alimentare.

Dacă apare o problemă cu ecranul produsului, executați [Self Diagnosis](#) pentru a verifica dacă produsul funcționează corespunzător.

Va apărea mesajul **Check Signal Cable**.

Verificați dacă este conectat corespunzător cablul la produs.

Verificați dacă dispozitivul conectat la produs este pornit.

Not Optimum Mode este afișat.

Acest mesaj apare când semnalul de la placa grafică depășește rezoluția sau frecvența maximă a produsului.

Modificați rezoluția și frecvența maximă, pentru a corespunde performanțelor produsului, consultând pentru aceasta Tabelul de moduri de semnale standard ([Pag.41](#)).

Imaginile de pe ecran apar distorsionate.

Verificați conexiunea cablului la produs.

Ecranul nu este clar. Ecranul este estompat.

Reglați **Coarse** și **Fine**.

Îndepărtați toate accesoriile (cablul de extensie video etc.) și încercați din nou.

Setați rezoluția și frecvența la nivelurile recomandate.

Ecranul pare instabil și tremurat. Pe ecran rămân umbre sau imagini remanente.

Verificați dacă rezoluția și frecvența PC-ului sunt într-un interval compatibil cu produsul. Apoi, dacă este necesar, modificați setările, consultând Tabelul cu modurile standard de semnal ([Pag.41](#)) din acest manual și meniul **Information** de pe produs.

Ecranul este prea luminos. Ecranul este prea întunecat.

Reglați **Brightness** și **Contrast**.

Culorile de pe ecran sunt inconsecvente.

Modificați setările **Color**.

Culorile de pe ecran prezintă umbre și sunt distorsionate.

Modificați setările **Color**.

Albul nu arată chiar alb.

Modificați setările **Color**.

Nu există nicio imagine pe ecran și LED-ul de alimentare clipește la fiecare 0,5 - 1 secunde.

Produsul se află în modul de economisire a energiei.

Apăsăți orice tastă de pe tastatură sau mișcați mouse-ul pentru a reveni la ecranul anterior.

Textul este estompat.

Dacă utilizați un sistem de operare Windows (de ex. Windows 7, Windows 8, Windows 8.1 sau Windows 10): Accesați **Panou de control** → **Fonturi** → **Ajustare text ClearType** și modificați **Activare ClearType**.

Redarea video este fragmentată.

Redarea fișierelor video de înaltă definiție și de mari dimensiuni poate fi fragmentată. Acest lucru poate fi cauzat de faptul că playerul video nu este optimizat pentru resursa computerului.

Încercați să redați fișierul cu alt player video.

Problemă la dispozitivul sursă

La repornirea PC-ului se aude un semnal sonor scurt.

Dacă se aude un semnal sonor scurt la pornirea PC-ului, depanați PC-ul.

Întrebări și răspunsuri

— Pentru instrucțiuni suplimentare cu privire la reglaje, consultați manualul de utilizare al PC-ului sau al plăcii grafice.

Cum pot schimba frecvența?

Setați frecvența de la placa video.

- Windows 7: Mergeți la **Panou de control** → **Aspect și teme** → **Ecran** → **Rezoluție ecran** → **Setări** → **Monitor** și reglați **Rata de reîmprospătare** a ecranului de la **Setări monitor**.
 - Windows 8(Windows 8.1): Mergeți la **Setări** → **Panou de control** → **Aspect și teme** → **Ecran** → **Rezoluție ecran** → **Setări** → **Monitor** și reglați **Rata de reîmprospătare** a ecranului de la **Setări monitor**.
 - Windows 10: Mergeți la **Setări** → **Sistem** → **Afișare** → **Setări avansate pentru afișaj** → **Afișați proprietățile adaptorului** → **Monitor** și reglați **Rata de reîmprospătare** a ecranului de la **Setări monitor**.
-

Cum pot schimba rezoluția?

- Windows 7: Accesați **Panou de control** → **Aspect și personalizare** → **Afișare** → **Ajustare rezoluție** și reglați rezoluția.
 - Windows 8(Windows 8.1): Accesați **Setări** → **Panou de control** → **Aspect și personalizare** → **Afișare** → **Ajustare rezoluție** și reglați rezoluția.
 - Windows 10: Mergeți la **Setări** → **Sistem** → **Afișare** → **Setări avansate pentru afișaj**, și reglați rezoluția.
-

Cum setez modul de economisire a energiei?

- Windows 7: Setați modul de economisire a energiei în **Panou de control** → **Aspect și personalizare** → **Personalizare** → **Setări economizor ecran** → **Opțiuni de alimentare** sau în configurația BIOS a PC-ului.
 - Windows 8(Windows 8.1): Setați modul de economisire a energiei din **Setări** → **Panou de control** → **Aspect și personalizare** → **Personalizare** → **Setări economizor ecran** → **Opțiuni de alimentare** sau în configurația BIOS a PC-ului.
 - Windows 10: Setați modul de economisire a energiei din **Setări** → **Personalizare** → **Blocare ecran** → **Setări expirare ecran** → **Alimentare & stare de repaus** sau în configurația BIOS a PC-ului.
-

Capitolul 10

Specificații

Specificații generale

Nume model	S22R350FH*/S22R352FH*/S22R354FH*/S22R356FH*/S22R358FH*	S24R350FH*/S24R352FH*/S24R354FH*/S24R356FH*/S24R358FH*
Dimensiune	Clasa 22 (21,5"/54,6 cm)	Clasa 24 (23,8"/60,4 cm)
Zonă de afișare	476,064 mm (O) x 267,786 mm (V)	527,04 mm (O) x 296,46 mm (V)
Dimensiune pixel	0,24795 mm (O) x 0,24795 mm (V)	0,2745 mm (O) x 0,2745 mm (V)
Rată de eșantionare maximă	148,5 MHz (D-SUB) 174,5 MHz (HDMI)	
Sursă de alimentare	100 - 240 V CA~, 50/60 Hz Pe baza tensiunii c.a. a adaptorului. Pentru tensiunea c.c. a produsului, consultați eticheta produsului.	
Conectori de semnal	D-SUB, HDMI	
Condiții de mediu	Funcționare Temperatură: 10 °C – 40 °C (50 °F – 104 °F) Umiditate: 10% – 80%, fără condens Depozitare Temperatură: -20 °C – 45 °C (-4 °F – 113 °F) Umiditate: 5% – 95%, fără condens	

— Plug & Play

Acest monitor poate fi instalat și utilizat cu orice sistem compatibil Plug & Play. Schimbul bidirecțional de date între monitor și sistemul PC optimizează setările monitorului. Instalarea monitorului se realizează automat. Totuși, puteți personaliza setările de instalare dacă doriți.

— Puncte panou (Pixeli)

Din cauza modului de fabricare a acestui produs, aproximativ 1 pixel per milion (1 ppm) poate fi mai luminos sau mai întunecat pe panoul LCD. Acest lucru nu afectează performanțele produsului.

— Specificațiile de mai sus pot fi modificate fără înștiințare, în scopul îmbunătățirii calității.

— Acest echipament este un aparat digital din clasa B.

— Pentru specificații detaliate despre dispozitiv, vizitați site-ul web Samsung Electronics.

Tabelul de moduri de semnale standard

Nume model	S22R350FH*/S22R352FH*/S22R354FH*/S22R356FH*/S22R358FH*/S24R350FH*/S24R352FH*/S24R354FH*/S24R356FH*/S24R358FH*	
Sincronizare	Frecvența orizontală	30 – 81 kHz
	Frecvența verticală	56 – 75 Hz (VGA) 50 – 75 Hz (Freesync HDMI dezactivată)
Rezoluție	Rezoluție optimă	1920 x 1080 @ 60 Hz
	Rezoluție maximă	1920 x 1080 @ 60 Hz (D-SUB)
		1920 x 1080 @ 75 Hz (HDMI)

Dacă un semnal care aparține următoarelor moduri de semnal standard este transmis de la PC-ul dvs., ecranul va fi reglat automat. Dacă semnalul transmis de la PC nu aparține modurilor de semnal standard, ecranul poate fi negru, chiar dacă LED-ul de alimentare este aprins. În acest caz, modificați setările conform tabelului următor, consultând manualul de utilizare al plăcii video.

D-SUB

Rezoluție	Frecvență orizontală (kHz)	Frecvență verticală (Hz)	Rată de eșantionare (MHz)	Polaritate sincronizare (O/V)
IBM, 720 x 400	31,469	70,087	28,322	-/+
VESA, 640 x 480	31,469	59,940	25,175	-/-
MAC, 640 x 480	35,000	66,667	30,240	-/-
MAC, 832 x 624	49,726	74,551	57,284	-/-
MAC, 1152 x 870	68,681	75,062	100,000	-/-
VESA DMT, 640 x 480	31,469	59,940	25,175	-/-
VESA DMT, 640 x 480	37,861	72,809	31,500	-/-
VESA DMT, 640 x 480	37,500	75,000	31,500	-/-
VESA DMT, 800 x 600	35,156	56,250	36,000	+/+
VESA DMT, 800 x 600	37,879	60,317	40,000	+/+
VESA DMT, 800 x 600	48,077	72,188	50,000	+/+
VESA DMT, 800 x 600	46,875	75,000	49,500	+/+
VESA DMT, 1024 x 768	48,363	60,004	65,000	-/-
VESA DMT, 1024 x 768	56,476	70,069	75,000	-/-

Rezoluție	Frecvență orizontală (kHz)	Frecvență verticală (Hz)	Rată de eșantionare (MHz)	Polaritate sincronizare (O/V)
VESA DMT, 1024 x 768	60,023	75,029	78,750	+/+
VESA DMT, 1152 x 864	67,500	75,000	108,000	+/+
VESA DMT, 1280 x 720	45,000	60,000	74,250	+/+
VESA DMT, 1280 x 800	49,702	59,810	83,500	-/+
VESA DMT, 1280 x 1024	63,981	60,020	108,000	+/+
VESA DMT, 1280 x 1024	79,976	75,025	135,000	+/+
VESA DMT, 1440 x 900	55,935	59,887	106,500	-/+
VESA DMT, 1600 x 900 RB	60,000	60,000	108,000	+/+
VESA DMT, 1680 x 1050	65,290	59,954	146,250	-/+
VESA DMT, 1920 x 1080	67,500	60,000	148,500	+/+

HDMI

Rezoluție	Frecvență orizontală (kHz)	Frecvență verticală (Hz)	Rată de eșantionare (MHz)	Polaritate sincronizare (O/V)
IBM, 720 x 400	31,469	70,087	28,322	-/+
VESA, 640 x 480	31,469	59,940	25,175	-/-
MAC, 640 x 480	35,000	66,667	30,240	-/-
MAC, 832 x 624	49,726	74,551	57,284	-/-
MAC, 1152 x 870	68,681	75,062	100,000	-/-
VESA DMT, 640 x 480	31,469	59,940	25,175	-/-
VESA DMT, 640 x 480	37,861	72,809	31,500	-/-
VESA DMT, 640 x 480	37,500	75,000	31,500	-/-
VESA DMT, 800 x 600	35,156	56,250	36,000	+/+
VESA DMT, 800 x 600	37,879	60,317	40,000	+/+
VESA DMT, 800 x 600	48,077	72,188	50,000	+/+
VESA DMT, 800 x 600	46,875	75,000	49,500	+/+
VESA DMT, 1024 x 768	48,363	60,004	65,000	-/-
VESA DMT, 1024 x 768	56,476	70,069	75,000	-/-
VESA DMT, 1024 x 768	60,023	75,029	78,750	+/+
VESA DMT, 1152 x 864	67,500	75,000	108,000	+/+
VESA DMT, 1280 x 720	45,000	60,000	74,250	+/+
VESA DMT, 1280 x 800	49,702	59,810	83,500	-/+

Rezoluție	Frecvență orizontală (kHz)	Frecvență verticală (Hz)	Rată de eșantionare (MHz)	Polaritate sincronizare (O/V)
VESA DMT, 1280 x 1024	63,981	60,020	108,000	+/+
VESA DMT, 1280 x 1024	79,976	75,025	135,000	+/+
VESA DMT, 1440 x 900	55,935	59,887	106,500	-/+
VESA DMT, 1600 x 900 RB	60,000	60,000	108,000	+/+
VESA DMT, 1680 x 1050	65,290	59,954	146,250	-/+
VESA DMT, 1920 x 1080	67,500	60,000	148,500	+/+
VESA DMT, 1920 x 1080	83,894	74,973	174,500	+/-

— Frecvența orizontală

Durata necesară pentru scanarea unei singure linii din marginea stângă în marginea dreaptă a ecranului este denumită ciclu orizontal. Numărul invers al unui ciclu orizontal se numește frecvență orizontală. Frecvența orizontală este măsurată în kHz.

— Frecvența verticală

Repetarea aceleiași imagini de zeci de ori pe secundă vă permite să vedeți imagini naturale. Frecvența de repetare se numește „frecvență verticală” sau „rată de reîmprospătare” și se măsoară în Hz.

— Acest produs poate fi setat la o singură rezoluție pentru fiecare dimensiune de ecran pentru a obține calitatea optimă a imaginii în funcție de natura panoului. Utilizarea altei rezoluții în afară de cea specificată poate degrada calitatea imaginii. Pentru a evita acest lucru, este recomandabil să selectați rezoluția optimă specificată pentru produsul dvs.

— Este posibil ca unele rezoluții afișate în tabelul de mai sus să nu fie disponibile, în funcție de specificațiile plăcii grafice.

Capitolul 11

Anexă

Responsabilitate pentru service contra cost (Costuri clienți)

— Când solicitați asistență în service, chiar dacă produsul este în garanție, vă putem percepe o taxă pentru intervenția unui tehnician service în următoarele cazuri.

Produsul nu prezintă defecțiuni

Curățarea produsului, reglare, explicații, reinstalare etc.

- Dacă tehnicianul service oferă instrucțiuni privind utilizarea produsului sau doar reglează opțiunile fără să dezassembleze produsul.
- Dacă defecțiunea este cauzată de factori externi de mediu (internet, antenă, semnal prin cablu etc.)
- Dacă produsul este reinstalat sau sunt conectate suplimentar dispozitive după prima instalare a produsului achiziționat.
- Dacă produsul este reinstalat pentru a-l deplasa în alt loc sau în altă locuință.
- În cazul în care clientul solicită instrucțiuni de utilizare din cauza unui produs al altei companii.
- În cazul în care clientul solicită instrucțiuni de utilizare a rețelei sau programului altei companii.
- În cazul în care clientul solicită instalarea software-ului și configurarea produsului.
- Dacă tehnicianul service îndepărtează/curăță praf sau obiecte străine din interiorul produsului.
- În cazul în care clientul solicită o altă instalare după ce achiziționează produsul telefonic sau online.

Deteriorarea produsului din vina clientului

Deteriorarea produsului datorată manipulării sau reparațiilor incorecte efectuate de client.

Dacă un produs este deteriorat din următoarele cauze:

- Lovituri sau cădere.
- Utilizarea unor accesorii sau produse comercializate separat nerecomandate de Samsung.
- Reparații efectuate de alte persoane sau companii de service care nu sunt parteneri Samsung Electronics Co., Ltd.
- Remodelarea sau repararea produsului de către client.
- Utilizarea produsului la o tensiune de alimentare necorespunzătoare sau la prize neautorizate.
- Nerespectarea avertismentelor din Manualul de utilizare.

Altele

- Dacă produsul se deteriorează în urma unui dezastru natural. (descărcări electrice, incendii, cutremure, inundații etc.)
- În cazul în care componentele consumabile sunt uzate. (baterie, toner, lumini incandescente, cap, vibrator, lampă, filtru, bandă etc.)

— În cazul în care clientul solicită service și produsul nu prezintă defecțiuni, se poate percepe taxa de service. În urmărire, citiți mai întâi manualul de utilizare.