

Always here to help you

Register your product and get support at
www.philips.com/welcome

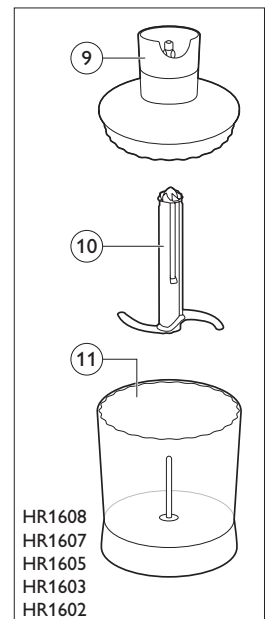
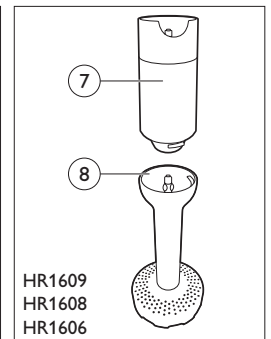
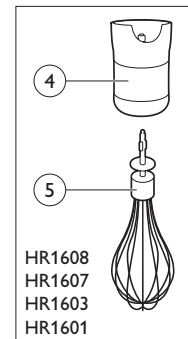
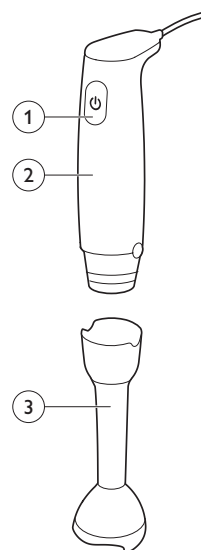


HR1609 - HR1600 series



		MAX.	
		100-200 g	30 sec
		100-400 ml	60 sec
		100-500 ml	60 sec
		100-1000 ml	60 sec
		250 ml	70-90 sec
		4 x	120 sec
		2 kg	40-60 sec
			2x2x2 cm

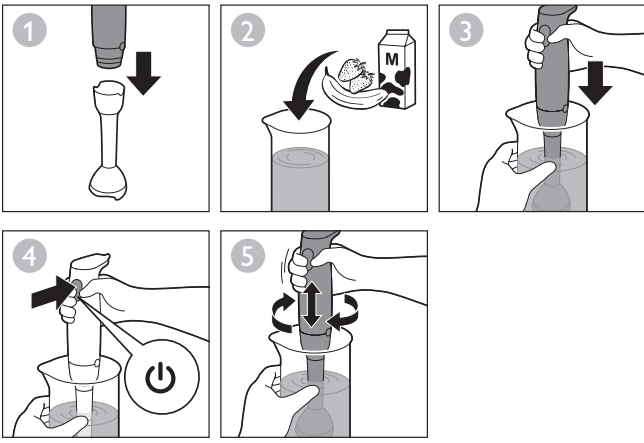
PHILIPS



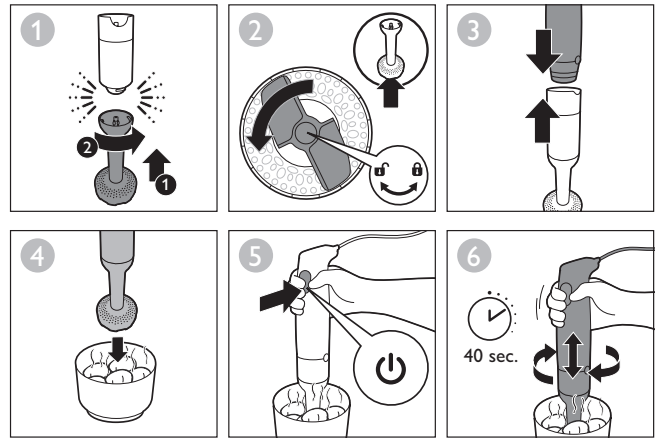
www.philips.com

100% recycled paper
100% papier recyclé

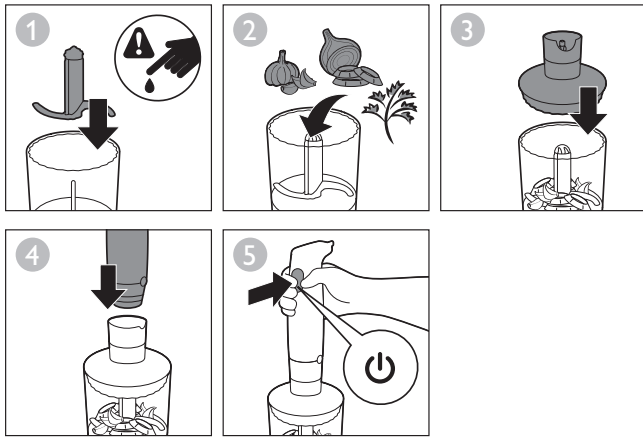
4203.064.6332.1



HR1609 / HR1608 / HR1606



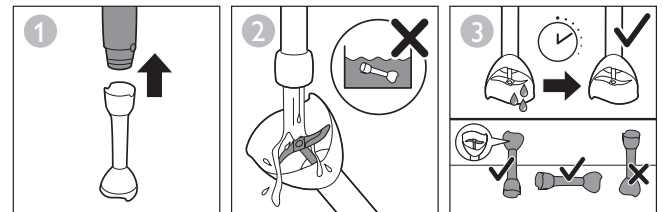
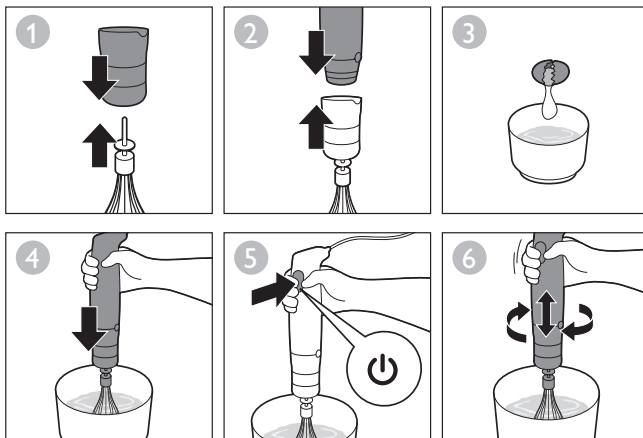
HR1608 / HR1607 / HR1605 / HR1603 / HR1602



	×	×	✓
	✓	✓	✓
	✓	×	✓



HR1608 / HR1607 / HR1603 / HR1601



Introduction

Congratulations on your purchase and welcome to Philips!
To fully benefit from the support that Philips offers, register your product at www.philips.com/welcome.

General description

- 1 On/off button
- 2 Motor unit
- 3 Blender bar
- 4 Coupling unit
- 5 Whisk
- 6 Beaker
- 7 Potato masher coupling unit
- 8 Potato masher
- 9 Chopper lid
- 10 Chopper blade unit
- 11 Chopper bowl

Important

Read this user manual carefully before you use the appliance and save it for future reference.

Danger

- Never immerse the motor unit in water or any other liquid, nor rinse it under the tap. Only use a moist cloth to clean the motor unit.

Warning

- Check if the voltage indicated on the appliance corresponds to the local mains voltage before you connect the appliance.
- Do not use the appliance if the plug, the mains cord or other parts are damaged or have visible cracks.
- This appliance can be used by persons with reduced physical, sensory or mental capabilities or lack of experience and knowledge if they have been given supervision or instruction concerning use of the appliance in a safe way and if they understand the hazards involved.
- This appliance shall not be used by children. Keep the appliance and its cord out of the reach of children.
- Children shall not play with the appliance.
- Do not touch the cutting edges of the blade units under any conditions, especially when the appliance is plugged in. The cutting edges are very sharp.
- If one of the blade units gets stuck, unplug the appliance before you remove the ingredients that block the blade unit.
- If the mains cord is damaged, you must have it replaced by Philips, a service centre authorised by Philips or similarly qualified persons in order to avoid a hazard.
- To avoid splashing, always immerse the bar into the ingredients before you switch on the appliance, especially when you process hot ingredients.
- Be careful when you pour hot liquid into the beaker, as hot liquid and steam may cause scalding.

Caution

- Always disconnect the appliance from the mains if you leave it unattended and before you assemble, disassemble or clean it.
- Never use any accessories or parts from other manufacturers or that Philips does not specifically recommend. If you use such accessories or parts, your guarantee becomes invalid.
- Only use this appliance for its intended purpose as shown in the user manual.

- This appliance is intended for household use only.
- Do not exceed the quantities and processing times indicated in the table.
- Do not use the appliance with any of the accessories longer than 3 minutes without interruption. Let the appliance cool down for 15 minutes before you continue processing.
- Clean the blade unit of the blender bar under the tap. Never immerse it in water.
- After cleaning, let the blender bar dry. Store it either horizontally or with the blade pointing upwards. Make sure the blade unit is completely dry before you store the blender bar.

Electromagnetic fields (EMF)

This Philips appliance complies with all applicable standards and regulations regarding exposure to electromagnetic fields.

Ordering accessories

To buy accessories or spare parts, visit www.shop.philips.com/service or go to your Philips dealer. You can also contact the Philips Consumer Care Centre in your country (see the worldwide guarantee leaflet for contact details). You can order a direct-driven mini chopper (under service code number 4203 035 83450) from your Philips dealer or a Philips service centre as an extra accessory.

Recycling

- This symbol on a product means that the product is covered by European Directive 2012/19/EU. Inform yourself about the local separate collection system for electrical and electronic products. Follow local rules and never dispose of the product with normal household waste. Correct disposal of old products helps prevent negative consequences for the environment and human health (Fig. 1).

Guarantee and support

If you need information or support, please visit www.philips.com/support or read the separate worldwide guarantee leaflet.

Baby food recipe**Ingredients**

- 50g cooked potatoes
- 50g cooked chicken
- 50g cooked french beans
- 100ml milk

1 Put all ingredients in the beaker.

2 Press and hold the on button and let the blender operate for 5 seconds.

EESTI**Sissejuhatus**

Õnnitleme ostu puhul ja tere tulemast kasutama Philipsit!
Philipsi tootete paremaks kasutamiseks registreerige oma toode saidil www.philips.com/welcome.

Üldine kirjeldus

- 1 Toitenupp
- 2 Mootor
- 3 Saumikseri vars
- 4 Liitmik
- 5 Vispel
- 6 Nõu
- 7 Kartulinuia liitmik
- 8 Kartulinui
- 9 Hakkija kaas
- 10 Hakkija lõiketerade moodul
- 11 Hakkimiskauss

Tähtis

Enne seadme kasutamist lugege hoolikalt kasutusjuhendit ja hoidke see edaspidiseks alles.

Oht

- Ärge kunagi kastke mootorit vette ega mingisse muusse vedelikku, ärge loputage kraani all. Mootorisektsiooni puhastamiseks kasutage vaid niisket lappi.

Hoiatus

- Enne seadme ühendamist vooluvõrku kontrollige, kas seadmele märgitud toitepinge vastab kohaliku elektrivõrgu pingele.
- Ärge kasutage seadet, kui pistik, toitejuhe või mõni muu osa on kahjustatud või sellel on nähtavaid mõrasid.
- Seda seadet võivad kasutada füüsilise, mee- või vaimse puudega isikud või isikud, kellel puuduvad kogemused ja teadmised, kui neid valvatakse või neile on antud juhendid seadme ohutu kasutamise kohta ja nad mõistavad sellega seotud ohte.
- Lapsed ei tohi seadet kasutada. Hoidke seade ja toitejuhe väljaspool laste käeulatus.
- Lapsed ei tohi seadmega mängida.
- Ärge kunagi katsuge lõiketerade lõikeservi, eriti siis, kui seade on elektrivõrku ühendatud. Lõikeservad on väga teravad.
- Kui üks lõiketeradest jääb kinni, tõmmake enne lõiketera tõkestavate koostisainete eemaldamist toitepistik seinakontaktist välja.
- Kui toitejuhe on kahjustatud, peab selle ohtlike olukordade vältimiseks uue vastu vahetama Philips, Philipsi volitatud hoolduskeskus või samaväärset kvalifikatsiooni omav isik.
- Pritsmete vältimiseks viige nui alati sügavale toiduainetesse enne seadme vooluvõrku ühendamist, seda eriti juhul, kui töötlete kuumi toiduaineid.
- Olge kuuma vedeliku nõusse valamisel ettevaatlik, sest kuum vedelik ja aur võivad põhjustada põletusi.

Ettevaatust

- Enne seadme järelvalveta jätmist, kokkupanekut, lahtivõtmist või puhastamist võtke seade elektrivõrgust välja.
- Ärge kunagi kasutage teiste tootjate poolt tehtud tarvikuid või osi, mida firma Philips ei ole eriliselt soovitanud. Kui kasutate selliseid tarvikuid või osi, siis muutub seadme garantii kehtetuks.
- Kasutage seda seadet üksnes selleks ettenähtud otstarbel kasutusjuhendi kohaselt.
- Seade on mõeldud kasutamiseks vaid kodumajapidamises.
- Ärge ületage tabelis toodud toiduainete koguseid ega töötlemiskestusi.
- Ärge kasutage seadet ja tarvikuid tööd katkestamata kauem kui kolm minutit. Laske seadmél 15 minutit jahtuda, enne kui jätkate töötlemist.
- Puhastage saumikseri varre lõiketera kraani all. Ärge kunagi kastke seda vette.
- Pärast puhastamist laske saumikseri varrel kuivada. Hoidke seda kas horisontaalselt või lõiketera ülespoole. Veenduge selles, et lõiketera oleks täiesti kuiv enne saumikseri varre hoiulepanekut.

Elektromagnetväljad (EMF)

See Philipsi seade vastab kõikidele kokkupuudet elektromagnetiliste väljadega käsitlevatele kohaldatavatele standarditele ja õigusnormidele.

Tarvikute tellimine

Tarvikute või varuosade ostmiseks külastage veebilehte www.shop.philips.com/service või pöörduge oma Philipsi edasimüüja poole. Võite samuti ühendust võtta oma riigi Philipsi klienditeeninduskeskusega (vt kontaktandmeid üleilmselt garantiilehelt). Otseajamiga minihakkija (tellimiskoodi nr 4203 035 83450) saate tellida Philipsi toodete müüjalt või lisatarvikuna Philipsi hoolduskeskusest.

Ringlussevõtt

- See tootel olev sümbol tähendab, et tootele kehtib Euroopa Liidu direktiiv 2012/19/EL. Viige ennat kurssi elektriliste ja elektrooniliste toodete lahuskogumise kohaliku süsteemiga. Järgige kohalikke eeskirju ja ärge visake seda toodet tavaliste olmejäätmete hulka. Kasutatud toodete õigel viisil kasutusest kõrvaldamine aitab ära hoida võimalikke kahjulikke tagajärgi keskkonnale ja inimese tervisele (ln 1).

Garantii ja tugi

Kui vajate teavet või abi, külastage palun Philipsi veebilehte www.philips.com/support või lugege läbi üleilmne garantiileht.

Beebitoidu retsept

Koostisained

- 50 g keedetud kartuleid
- 50 g keedetud kana
- 50 g keedetud aedube
- 100 ml piima

1 Pange kõik koostisained nõusse.

2 Vajutage ja hoidke all sisselülitamisnuppu ning laske kannmikseril viis sekundit töötada.

ҚАЗАҚША

Кіріспе

Өнімді сатып алуыңызбен құттықтаймыз және Philips компаниясына қош келдіңіз! Philips компаниясы ұсынатын қолдауды толығымен пайдалану үшін өніміңізде www.philips.com/welcome веб-бетінде тіркеңіз.

Жалпы сипаттама

- 1 Қосу/өшіру түймесі
- 2 Мотор бөлігі
- 3 Қол blenderі
- 4 Жалғастырғыш
- 5 Бұлғауыш
- 6 Стакан
- 7 Картоп езгіштің байланыстырғыш бөлігі
- 8 Картоп езгіш
- 9 Ұсақтағыш қақпағы
- 10 Ұсақтағыштың пышақтары
- 11 Ұсақтағыш тостағаны

Маңызды

Құралды қолданбас бұрын, осы пайдаланушы нұсқаулығын мұқият оқып шығып, болашақта анықтамалық құрал ретінде пайдалану үшін сақтап қойыңыз.

Қауіпті жағдайлар

- Мотор бөлігін суға немесе басқа да сұйықтыққа батыруға, сондай-ақ, оны ағынды судың астында жууға болмайды. Мотор бөлігін дымқыл шүберекпен сүртіңіз.

Абайлаңыз!

- Құралды қоспас бұрын, онда көрсетілген кернеудің жергілікті желі кернеуіне сәйкес келетінін тексеріп алыңыз.
- Егер штепсельдік ұшы, қуат сымы немесе өзге бөлшектері зақымданған болса, құралды пайдаланбаңыз.
- Құралды қауіпсіз пайдалану жөніндегі нұсқаулар беріліп, басқа біреу қадағалаған және құралды пайдалануға қатысты қауіп-қатерлер түсіндірілген жағдайда, осы құралды физикалық, сезу немесе ойлау қабілеті шектеулі, білімі мен тәжірибесі аз адамдар пайдалана алады.
- Бұл құралды балалардың пайдалануына болмайды. Құралды және сымды балалар жетпейтін жерде сақтаңыз.
- Балалар құралмен ойнамауы керек.

- Пышақтар бөлігінің кесетін жүздерін, әсіресе құрал розеткаға жалғаулы тұрғанда ұстамаңыз. Кесетін жүздер өте өткір болады.
- Егер пышақтардың біреуі тұрып қалса, пышақ бөлігіндегі ингредиенттерді тазарту үшін алдымен құрылғыны розеткадан суырыңыз.
- Қуат сымы зақымданған болса, қауіпті жағдай орын алмауы үшін, оны тек Philips компаниясында, Philips мақұлдаған қызмет орталығында немесе білікті мамандар ауыстыруы керек.
- Шашырамауы үшін, қол блендерін қоспас бұрын оны азыққа (әсіресе ыстық азықтарды өңдегенде) батырыңыз.
- Стаканға ыстық сұйықтық құйғанда сақ болыңыз, өйткені ыстық сұйықтық және бу күйіп қалуға әкелуі мүмкін.

Абайлаңыз

- Қараусыз қалдырсаңыз немесе жинау, бөлшектеу және тазалау алдында әрқашан құралды желіден ажыратыңыз.
- Philips арнайы ұсынбаған немесе Philips компаниясынан басқа өндірушілер шығарған қосалқы құралдарды немесе бөлшектерді қолдануға болмайды. Қолданған жағдайда, өнімнің кепілдігі өз күшін жояды.
- Бұл құрылғыны тек пайдаланушы нұсқаулығында көрсетілген арнайы мақсатта қолданыңыз.
- Бұл құрал тек үйде қолдануға арналған.
- Кестеде көрсетілген мөлшер мен дайындау уақытынан асырмаңыз.
- Құрылғыны қосалқы құралдардың ешқайсысымен 3 минуттан артық үзіліссіз пайдаланбаңыз. Өңдеуді жалғастырмастан бұрын құрылғыны 15 минут бойы салқындатыңыз.
- Қол блендерінің жүздер болғын шүмек астында тазалаңыз. Ешқашан қол блендерін суға батырмаңыз.
- Тазалаудан кейін қол блендерін кептіріңіз. Оны көлденең күйде немесе жүздерін жоғары қаратып сақтаңыз. Қол блендерін сақтауға қоймай тұрып жүздер болғы толығымен құрғақ екенін тексеріңіз.

Электромагниттік өрістер (ЭМӨ)

Осы Philips құрылғысы электромагниттік өрістерге қатысты барлық қолданыстағы стандарттар мен ережелерге сәйкес келеді.

Қосалқы құралдарға тапсырыс беру

Қосалқы құралдар немесе қосалқы бөлшектер сатып алу үшін, www.shop.philips.com/service сайтына кіріңіз немесе Philips дилеріне барыңыз. Сондай-ақ, еліңіздегі Philips тұтынушыларды қолдау орталығына хабарласыңыз (байланыс мәліметтерін дүниежүзілік кепілдік парақшасынан қараңыз).

Қосалқы құрал ретінде Philips дилеріне немесе Philips қызмет көрсету орталығына тікелей берілісті шағын турағышқа (4203 035 83450 нөмірі бойынша) тапсырыс беруге болады.

Өңдеу

- Өнімдегі бұл белгі өнімнің 2012/19/EU санды Еуропалық директива аясына кіретінін білдіреді. Электр және электрондық өнімдерге арналған жергілікті бөлек қалдықтарды тастау жүйесін біліп алыңыз. Жергілікті ережелердің талаптарын орындаңыз және өнімді ешқашан қарапайым тұрмыстық қалдықтармен бірге тастамаңыз. Ескірген өнімдерді тиісті жолмен тастау қоршаған орта мен адам денсаулығына кері әсерлердің алдын алады (Сурет 1).

Кепілдік және қолдау

Егер сізге ақпарат немесе қолдау қажет болса, www.philips.com/support сайтына кіріңіз немесе бөлек дүниежүзілік кепілдік парақшасын оқыңыз.

Нәресте тағамының рецепті

Азық түрлері

- 50 г әзірленген картоп
- 50 г әзірленген тауық
- 50 г әзірленген бадана
- 100 мл сүт

1 Барлық ингредиенттерді стаканға салыңыз.

2 Қосу түймесін басып тұрыңыз және блендерді 5 секунд бойы жұмыс істетіңіз.

Қол блендері
Өндіруші: "Филипс Консьюмер Лайфстайл Б.В.", Туссендиепен 4, 9206 АД, Драхтен, Нидерланды
Ресей және Кедендік Одақ территориясына импорттаушы: "Филипс" ЖШҚ, Ресей Федерациясы, 123022 Мәскеу қаласы, Сергей Макеев көшесі, 13-үй, тел. +7 495 961-1111
220-240V, 50-60Hz, 550W
Тұрмыстық қажеттіліктерге арналған

LIETUVIŠKAI

Įvadas

Sveikiname įsigijus gaminį ir sveiki atvykę į „Philips“ svetainę! Jei norite pasinaudoti „Philips“ siūloma pagalba, savo gaminį užregistruokite adresu www.philips.com/welcome.

Bendrasis aprašymas

- 1 Įjungimo / išjungimo mygtukas
- 2 Variklio įtaisas
- 3 Maišymo antgalis
- 4 Mova
- 5 Plaktuvas
- 6 Menzūrėlė
- 7 Bulvių grūstuvo mova
- 8 Bulvių grūstuvas
- 9 Kapotuvo dangtis
- 10 Kapotuvo pjaustymo įtaisas
- 11 Kapotuvo dubuo

Svarbu

Prieš pradėdami naudotis prietaisu atidžiai perskaitykite šį vartotojo vadovą ir saugokite jį, nes jo gali prireikti ateityje.

Pavojus

- Variklio įtaiso nemerkite į vandenį ar bet kokį kitą skystį ir neplaukite jo po tekančio vandens srove. Variklio įtaisą valykite tik drėgna šluoste.

Įspėjimas

- Prieš įjungdami prietaisą, patikrinkite, ar ant prietaiso nurodyta įtampa atitinka vietinio elektros tinklo įtampą.
- Nenaudokite prietaiso, jei pastebite, kad kištukas, maitinimo laidas arba kitos dalys yra pažeistos arba ant jų matosi įtrūkimų.
- Šis prietaisą gali naudoti asmenys, kurių fiziniai, jutimo ar protiniai gebėjimai yra silpnesni arba kurie neturi patirties ir žinių, taip pat tie, kurie buvo prižiūrėti arba išmokyti saugiai naudotis prietaisu bei supažindinti su susijusiais pavojais.
- Vaikams draudžiama naudoti šį prietaisą. Laikykite prietaisą ir jo laidą vaikams nepasiekiamoje vietoje.
- Vaikai negali žaisti su šiuo prietaisu.
- Nelieskite pjaustymo įtaiso pjaunamųjų briaunų, ypač kai prietaisas yra įjungtas į elektros lizdą. Pjaunamosios briaunos labai aštrios.

- Jei vienas iš pjaustymo įtaisų įstringa, prieš išimdami pjaustymo įtaisą blokuojančius produktus, ištraukite prietaiso kištuką iš maitinimo lizdo.
- Jei pažeistas maitinimo laidas, jį turi pakeisti „Philips“ darbuotojai, „Philips“ įgaliotasis techninės priežiūros centras arba kiti panašios kvalifikacijos specialistai, kitaip kyla pavojus.
- Kad neištaškytumėte produktų, ypač apdorodami karštus produktus, pirmiausia antgalį įleiskite į produktus, ir tik tada įjunkite prietaisą.
- Būkite atsargūs pildami karštą skystį menzūrėlę, nes karštas skystis ir garai gali nudeginti.

Dėmesio

- Prieš palikdami prietaisą be priežiūros, surinkdami, ardydami ar valydami, visada ištraukite maitinimo laidą iš tinklo.
- Niekada nenaudokite jokių kitų gamintojų arba „Philips“ specialiai nerekomenduojamų priedų arba dalių. Jei naudosite tokius priedus arba dalis, nebegalios jūsų garantija.
- Prietaisą naudokite tik pagal paskirtį, kaip parodyta naudotojo vadove.
- Šis prietaisas skirtas naudoti tik namų ūkyje.
- Neviršykite kiekių ir apdorojimo laiko, nurodytų lentelėje.
- Nenaudokite prietaiso nė su vienu priedu be pertraukos ilgiau nei 3 minutes. Prieš tęsdami apdorojimą, leiskite prietaisui atvėsti 15 minučių.
- Maišytuvo koto pjaustymo įtaisą nuplaukite po tekančiu vandeniu. Niekada nemerkite jo į vandenį.
- Nuplovę leiskite maišytuvo kotui nudžiūti. Laikykite jį horizontaliai arba peiliukus nukreipę aukštyn. Prieš padėdami maišytuvo kotą, įsitinkinkite, kad pjaustymo įtaisas yra visiškai sausas.

Elektromagnetiniai laukai (EML)

„Philips“ prietaisas atitinka visus taikomus standartus ir normas dėl elektromagnetinių laukų poveikio.

Priedų užsakymas

Norėdami įsigyti priedų ar atskirų dalių, apsilankykite www.shop.philips.com/service arba kreipkitės į „Philips“ prekybos atstovą. Taip pat galite kreiptis į „Philips“ klientų aptarnavimo centrą, esantį jūsų šalyje (kontakcinę informaciją rasite visame pasaulyje galiojančios garantijos lankstinuke). Galite užsisakyti tiesiogiai valdomą kapotuvėlį (paslaugos kodas 4203 035 83450) iš savo „Philips“ prekybos atstovo arba „Philips“ techninės priežiūros centre, kaip papildomą priedą.

Perdirbimas

- Šis simbolis ant gaminio reiškia, kad gaminiui taikoma Europos Sąjungos Direktyva 2012/19/EB. Susipažinkite su vietos reikalavimais dėl atskiro elektros ir elektroninių gaminių surinkimo. Laikykitės vietos taisyklių ir niekada neišmeskite gaminio su įprastomis buitinėmis atliekomis. Tinkamas senų gaminių išmetimas padeda apsisaugoti nuo neigiamo poveikio aplinkai ir žmonių sveikatai (Pav. 1).

Garantija ir pagalba

Jei reikia informacijos ar pagalbos, apsilankykite www.philips.com/support arba perskaitykite atskirą visame pasaulyje galiojančios garantijos lankstinuką.

Kūdiškių maisto receptas

Produktai

- 50 g virtų bulvių
- 50 g virtos vištienos
- 50 g virtų pupelių
- 100 ml pieno

1 Sudėkite visus produktus į menzūrėlę.

2 Nuspauskite ir palaikykite įjungimo mygtuką, leisdami maišytuvui veiki maždaug 5 sek.

Ievads

Apsveicam ar pirkumu un laipni lūdzam Philips!

Lai pilnībā izmantotu Philips piedāvātā atbalsta iespējas, reģistrējiet izstrādājumu vietnē www.philips.com/welcome.

Vispārīgs apraksts

- 1 Ieslēgšanas/izslēgšanas poga
- 2 Motora bloks
- 3 Blendera kāts
- 4 Savienotājs
- 5 Putotājs
- 6 Glāze
- 7 Kartupeļu mīcītāja savienotājs
- 8 Kartupeļu mīcītājs
- 9 Smalcinātāja vāks
- 10 Dzirnviņu asmeņu bloks
- 11 Smalcinātāja trauks

Svarīgi!

Pirms ierīces lietošanas uzmanīgi izlasiet šo lietošanas pamācību, un saglabājiet to, lai vajadzības gadījumā varētu ieskatīties tajā arī turpmāk.

Briesmas

- Nekad neiegremdējiet motora nodalījumu ūdenī vai citā šķidrumā, kā arī neskalojiet to tekošā ūdenī. Motora nodalījuma tīršanai izmantojiet tikai mitru drānu.

Brīdinājums!

- Pirms ierīces pievienošanas elektrotīklam pārbaudiet, vai uz tās norādītais spriegums atbilst elektrotīkla spriegumam jūsu mājā.
- Nelietojiet ierīci, ja bojāta tās kontaktdakša, elektrības vads vai citas sastāvdaļas ir bojātas vai redzamas plaisas.
- Šo ierīci var izmantot personas ar ierobežotām fiziskajām, sensorajām vai garīgajām spējām vai bez pieredzes un zināšanām, ja tiek nodrošināta uzraudzība vai norādījumi par drošu ierīces lietošanu un panākta izpratne par iespējamo bīstamību.
- Ierīci nevar lietot bērni. Glabājiet ierīci un tās elektrības vadu bērniem nepieejamā vietā.
- Bērni nedrīkst rotaļāties ar ierīci.
- Nepieskarieties asmeņu malām, it īpaši, ja ierīce ir pievienota elektrotīklam. Asmeņu malas ir ļoti asas.
- Ja kāds no asmeņiem iestrēgst, pirms izņemat sastāvdaļas, kas nobloķēja asmeni, atvienojiet ierīci no elektrotīkla.
- Ja elektrības vads ir bojāts, tas jānomaina Philips pilnvarota tehniskās apkopes centra darbiniekiem vai līdzīgi kvalificētām personām, lai izvairītos no briesmām.
- Lai izvairītos no sastāvdaļu izšļakstīšanās, vienmēr pirms ierīces ieslēgšanas iegremdējiet to sastāvdaļās, it īpaši, ja tās ir karstas.
- Uzmanieties, lejojot karstu šķidrumu kausā, jo karsts šķidrums un tvaiks var izraisīt apdegumus.

Ievērbai

- Vienmēr atvienojiet ierīci no elektrotīkla, ja atstājat to bez uzraudzības vai pirms salikšanas, izjaukšanas vai tīršanas.
- Nekad neizmantojiet citu ražotāju piederumus vai detaļas, kurus uzņēmums Philips nav īpaši ieteicis. Ja izmantojat šādus piederumus vai detaļas, ierīces garantija vairs nav spēkā.
- Izmantojiet šo ierīci tikai tās paredzētajiem mērķiem, kā norādīts lietotāja rokasgrāmatā.

- Ierīce ir paredzēta tikai mājas lietošanai.
- Nepārsniedziet tabulā norādītos daudzumus un pārstrādes laikus.
- Neizmantojiet ierīci ar kādu piederumu ilgāk par 3 minūtēm bez pārtraukuma. Ļaujiet ierīcei atdzist 15 minūtes pirms darba turpināšanas.
- Mazgājiet blendera roktura asmeni tekošā ūdenī. Nekad neiegremdējiet to ūdenī.
- Pēc tīrīšanas ļaujiet blendera rokturim nožūt. Glabājiet to vai nu horizontāli, vai nu ar asmeni pavērstu augšup. Pārliecinieties, vai asmens ir pilnībā sauss, pirms novietot blendera rokturi glabāšanā.

Elektromagnētiskie lauki (EML)

Šī Philips ierīce atbilst visiem piemērojamiem standartiem un noteikumiem, kas attiecas uz elektromagnētisko lauku iedarbību.

Piederumu pasūtīšana

Lai iegādātos piederumus vai rezerves daļas, apmeklējiet vietni www.shop.philips.com/service vai vērsieties pie sava Philips izplatītāja. Varat arī sazināties ar Philips klientu apkalpošanas centru savā valstī (kontakinformāciju skatiet pasaules garantijas bukletā). Pie sava Philips izplatītāja vai Philips servisa centrā varat pasūtīt tiešās piedziņas mazo smalcinātāju (pasūtījuma kods 4203 035 83450) kā papildpiederumu.

Otrreizējā pārstrāde

- Šis simbols uz produkta nozīmē, ka uz šo produktu attiecas Eiropas direktīva 2012/19/ES. Iegūstiet informāciju par vietējo nolietoto elektrisko un elektronisko ierīču atsevišķas savākšanas sistēmu, levērojiet vietējo likumdošanu un nekādā gadījumā nenododiet šo produktu kopā ar sadzīves atkritumiem. Pareiza atbrīvošanās no vecajiem produktiem palīdz novērst negatīvas sekas uz vidi un cilvēku veselību (Zīm. 1).

Garantija un atbalsts

Ja nepieciešama informācija vai atbalsts, lūdzu, apmeklējiet vietni www.philips.com/support vai atsevišķo pasaules garantijas bukletu.

Zīdaiņu pārtikas recepte

Sastāvdaļas:

- 50 g cepti kartupeļi
- 50 g cepta vista
- 50 g vārītas kāršu pupiņas
- 100 ml piena

1 Ieberiet visas sastāvdaļas krūkā.

2 Nospiediet un turiet nospiešanu ieslēgšanas pogu un ļaujiet blenderim darboties 5 sekundes.

POLSKI

Wprowadzenie

Gratulujemy zakupu i witamy wśród użytkowników produktów Philips! Aby w pełni skorzystać z pomocy oferowanej przez firmę Philips, zarejestruj swój produkt na stronie www.philips.com/welcome.

Opis ogólny

- 1 Wyłącznik
- 2 Część silnikowa
- 3 Końcówka blendera
- 4 Element łączący
- 5 Trzepaczka
- 6 Dzbaneł
- 7 Element łączący do tłuczka do ziemniaków
- 8 Tłuczek do ziemniaków
- 9 Pokrywka rozdrabniacza
- 10 Część tnąca rozdrabniacza
- 11 Pojemnik rozdrabniacza

Ważne

Przed pierwszym użyciem urządzenia zapoznaj się dokładnie z jego instrukcją obsługi i zachowaj ją na wypadek konieczności użycia w przyszłości.

Niebezpieczeństwo

- Nigdy nie zanurzaj części silnikowej w wodzie ani innym płynie, a także nie płucz jej pod bieżącą wodą. Podczas czyszczenia części silnikowej korzystaj jedynie z wilgotnej szmatki.

Ostrzeżenie

- Przed podłączeniem urządzenia upewnij się, że napięcie podane na urządzeniu jest zgodne z napięciem w sieci elektrycznej.
 - Nie korzystaj z urządzenia, jeśli jego wtyczka, przewód sieciowy bądź inne części są uszkodzone lub są na nich widoczne pęknięcia.
 - Urządzenie może być używane przez osoby z ograniczonymi zdolnościami fizycznymi, sensorycznymi lub umysłowymi, a także nieposiadające wiedzy lub doświadczenia w użytkowaniu tego typu urządzeń, pod warunkiem, że będą one nadzorowane lub zostaną poinstruowane na temat korzystania z tego urządzenia w bezpieczny sposób oraz zostaną poinformowane o potencjalnych zagrożeniach.
 - Urządzenie nie może być używane przez dzieci. Urządzenie i jego przewód sieciowy należy umieścić w miejscu niedostępnym dla dzieci.
 - Dzieci nie mogą bawić się urządzeniem.
 - Pod żadnym pozorem nie dotykaj ostrzy części tnących, zwłaszcza gdy urządzenie jest podłączone do gniazdka elektrycznego. Ostrza są bardzo ostre.
 - W przypadku zablokowania jednej z części tnących przed usunięciem składników, które ją blokują, wyjmij wtyczkę urządzenia z gniazdka elektrycznego.
 - Ze względów bezpieczeństwa wymianę uszkodzonego przewodu sieciowego należy zlecić autoryzowanemu centrum serwisowemu firmy Philips lub odpowiednio wykwalifikowanej osobie.
 - Aby uniknąć rozpryskiwania, zawsze umieszczaj końcówkę między składnikami przed włączeniem urządzenia, zwłaszcza podczas miksowania gorących składników.
 - Zachowaj ostrożność podczas wlewania gorącego płynu do dzbanka, ponieważ gorący płyn i para mogą spowodować oparzenia.
- #### Uwaga
- Przed rozpoczęciem montażu, demontażu lub czyszczenia urządzenia, a także wtedy, gdy chcesz je pozostawić bez nadzoru, odłącz je od sieci elektrycznej.
 - Nigdy nie używaj akcesoriów ani części zamiennych innych producentów ani takich, które nie są zalecane przez firmę Philips. W przypadku użycia takich akcesoriów lub części gwarancja traci ważność.
 - Tego urządzenia należy używać zgodnie z przeznaczeniem, w sposób przedstawiony w instrukcji obsługi.
 - Urządzenie to jest przeznaczone wyłącznie do użytku domowego.
 - Nie przekraczaj ilości składników ani czasów przygotowania podanych w tabeli.
 - Nie korzystaj z urządzenia z akcesoriami dłużej niż przez 3 minuty bez przerwy. Przed ponownym użyciem odczekaj 15 minut, aż urządzenie ostygnie.
 - Czyść część tnącą końcówki blendera pod bieżącą wodą. Nigdy nie zanurzaj jej w wodzie.

- По окончании чистки оставьте насухо чашку блендера до высыхания. Храните его в горизонтальном или вертикальном положении. До того, как убрать чашку блендера, убедитесь, что она полностью высохла.

Поля электромагнитные (EMF)

То устройство фирмы Philips соответствует всем нормам и является безопасным в соответствии со всеми предписаниями касающимися воздействия на действие полей электромагнитных.

Заказ аксессуаров

Чтобы купить аксессуары или запчасти, посетите сайт www.shop.philips.com/service или свяжитесь с продавцом продукции фирмы Philips. Вы также можете связаться с местным Центром Обслуживания Клиента (информация контактная находится в инструкции по гарантии).

Мини-дробилка (доступна под номером продукта 4203 035 83450) можно заказать у продавца продукции фирмы Philips или в сервисном центре фирмы Philips как дополнительное оборудование.

Переработка

- Этот символ на продукте означает, что он подпадает под действие Директивы Европейской 2012/19/UE. Узнайте о местных предписаниях касающихся утилизации электрического и электронного. Действуйте в соответствии с местными предписаниями и никогда не выбрасывайте этот продукт вместе с обычными отходами домашнего хозяйства. Правильная утилизация использованных продуктов помогает защитить окружающую среду и здоровье человека (рис. 1).

Гарантия и техническая помощь

Если вам нужна помощь или дополнительная информация, посетите сайт www.philips.com/support или узнайте об отдельной инструкции по гарантии.

Рецепт для детей

Состав

- 50 г вареных картофеля
- 50 г вареного мяса курицы
- 50 г вареной фасоли французской
- 100 мл молока

- 1 Поместите все ингредиенты в чашку.
- 2 Включите блендер на 5 секунд, нажимая и удерживая кнопку.

РУССКИЙ

Введение

Поздравляем с покупкой продукции Philips! Чтобы воспользоваться всеми преимуществами поддержки Philips, зарегистрируйте прибор на веб-сайте www.philips.com/welcome.

Общее описание

- 1 Кнопка включения/выключения
- 2 Блок электродвигателя
- 3 Насадка для смешивания
- 4 Соединительное устройство
- 5 Венчик для взбивания
- 6 стакан
- 7 Соединительное устройство приспособления для картофельного пюре
- 8 Приспособление для картофельного пюре
- 9 Крышка измельчителя
- 10 Ножевой блок измельчителя
- 11 Чаша измельчителя

Важная информация

Перед эксплуатацией прибора внимательно ознакомьтесь с настоящим руководством и сохраните его для дальнейшего использования в качестве справочного материала.

Опасно!

- Запрещается погружать блок электродвигателя в воду или другие жидкости, а также мыть его под струей воды. Для очистки блока электродвигателя используйте влажную салфетку.

Предупреждение

- Перед подключением прибора убедитесь, что указанное на нем номинальное напряжение соответствует напряжению местной электросети.
- Не пользуйтесь прибором, если сетевой шнур, сетевая вилка или другие детали повреждены или имеют видимые трещины.
- Лица с ограниченными физическими или интеллектуальными возможностями, а также лица с недостаточным опытом и знаниями могут пользоваться этим прибором только под присмотром или после получения инструкций по безопасному использованию прибора и при условии понимания потенциальных опасностей.
- Запрещается использование прибора детьми. Храните прибор и шнур в недоступном для детей месте.
- Не позволяйте детям играть с прибором.
- Никогда не прикасайтесь к режущим краям ножевых блоков, особенно если прибор подключен к электросети. Лезвия ножей очень острые!
- В случае заедания одного из ножевых блоков отключите прибор от сети, прежде чем извлечь продукты, препятствующие движению ножей.
- В случае повреждения сетевого шнура его необходимо заменить. Чтобы обеспечить безопасную эксплуатацию прибора, заменяйте шнур только в авторизованном сервисном центре Philips или в сервисном центре с персоналом аналогичной квалификации.
- Во избежание разбрызгивания всегда погружайте насадку до включения прибора, особенно при обработке горячих продуктов.
- Будьте осторожны при наливании горячих жидкостей в стакан: горячая жидкость или пар могут стать причиной ожогов.

Внимание!

- Перед сборкой, разборкой и очисткой, а также если вы оставляете прибор без присмотра, обязательно отключайте прибор от электросети.
- Запрещается пользоваться какими-либо аксессуарами или деталями других производителей без специальной рекомендации компании Philips. При использовании таких аксессуаров гарантийные обязательства утрачивают силу.
- Используйте этот прибор только по назначению, как указано в руководстве пользователя.
- Прибор предназначен только для домашнего использования.
- Количество обрабатываемых продуктов и время работы прибора не должно превышать значения, указанные в таблице.
- Не следует непрерывно использовать прибор с установленными дополнительными аксессуарами больше 3 минут. Дайте прибору остыть в течение 15 минут, прежде чем продолжить использование.
- Промойте ножевой блок ножи блендера под струей воды. Запрещается погружать ее в воду.

- После очистки просушите ногу блендера. Храните ногу блендера в горизонтальном положении или лезвиями вверх. Убирая ногу блендера на хранение, убедитесь, что ножевой блок полностью сухой.

Электромагнитные поля (ЭМП)

Этот прибор Philips соответствует всем применимым стандартам и нормам по воздействию электромагнитных полей.

Заказ аксессуаров

Чтобы приобрести аксессуары или запасные части, посетите веб-сайт www.shop.philips.com/service или обратитесь в местную торговую организацию Philips. Вы также можете обратиться в местный центр поддержки потребителей Philips (контактные данные указаны на гарантийном талоне).

Измельчитель малого размера с прямым управлением (номер по каталогу 4203 035 83450) можно заказать в торговой организации Philips или в сервисном центре Philips в качестве дополнительного аксессуара.

Утилизация

- Этот символ на изделии означает, что оно подпадает под действие Директивы ЕС 2012/19/ЕС. Узнайте о требованиях местного законодательства по раздельной утилизации электротехнических и электронных изделий. Следуйте правилам и не утилизируйте изделие вместе с бытовыми отходами. Правильная утилизация позволяет предотвратить возможные негативные последствия для окружающей среды и здоровья человека (Рис. 1).

Гарантия и поддержка

Для получения поддержки или информации посетите веб-сайт www.philips.com/support или ознакомьтесь с информацией на гарантийном талоне.

Рецепт детского питания

Ингредиенты

- 50 г вареного картофеля
- 50 г отварной курицы
- 50 г вареной фасоли
- 100 мл молока

- 1 Положите все ингредиенты в стакан.
- 2 Нажмите и удерживайте кнопку включения, чтобы включить прибор примерно на 5 секунд.

Ручной блендер

Изготовитель: "Филипс Консьюмер Лайфстайл Б.В.", Туссендиепен 4, 9206 АД, Драхтен, Нидерланды/Импортер на территорию России и Таможенного Союза: ООО «Филипс», Российская Федерация, 123022 г. Москва, ул. Сергея Макеева, д.13, тел. +7 495 961-1111 220-240V, 50-60Hz, 550W
Для бытовых нужд

УКРАЇНСЬКА

Вступ

Вітаємо Вас із покупкою та ласкаво просимо до клубу Philips! Щоб у повній мірі скористатися підтримкою, яку пропонує компанія Philips, зареєструйте свій виріб на веб-сайті www.philips.com/welcome.

Загальний опис

- 1 Кнопка "увімк./вимк."
- 2 Блок двигуна
- 3 Насадка блендера
- 4 Блок з'єднання
- 5 Вінчик
- 6 Чаша
- 7 Блок з'єднання товкача для картоплі
- 8 Товкач для картоплі
- 9 Кришка подрібнювача
- 10 Ріжучий блок подрібнювача
- 11 Чаша подрібнювача

Важлива інформація

Уважно прочитайте цей посібник користувача перед тим, як використовувати пристрій, та зберігайте його для майбутньої довідки.

Небезпечно

- У жодному разі не занурюйте блок двигуна у воду чи іншу рідину та не мийте його під краном. Чистіть блок двигуна лише вологою ганчіркою.

Попередження

- Перед тим як під'єднувати пристрій до електромережі, перевірте, чи збігається напруга, вказана на пристрої, з напругою у мережі.
 - Не використовуйте пристрій, якщо штекер, шнур живлення або інші частини пошкоджені або на них видно тріщини.
 - Цим пристроєм можуть користуватися особи із послабленими фізичними відчуттями або розумовими здібностями, чи без належного досвіду та знань, за умови, що користування відбувається під наглядом, їм було проведено інструктаж щодо безпечного користування пристроєм та їх було повідомлено про можливі ризики.
 - Пристроєм не можна користуватися дітям. Тримайте пристрій і його шнур подалі від дітей.
 - Не дозволяйте дітям бавитися пристроєм.
 - Не торкайтеся ножів ріжучих блоків за жодних умов, особливо коли пристрій підключено до мережі. Леза дуже гострі.
 - Якщо один із ріжучих блоків заб'ється, від'єднайте пристрій від мережі та видаліть продукти, які його блокують.
 - Якщо шнур живлення пошкоджений, для уникнення небезпеки його необхідно замінити, звернувшись до компанії Philips, уповноваженого сервісного центру або фахівців із належною кваліфікацією.
 - Для уникнення розбризкування завжди занурюйте насадку в продукти перед тим, як увімкнути пристрій, особливо під час обробки гарячих продуктів.
 - Будьте обережні, коли наливаєте у чашу гарячу рідину, оскільки гаряча рідина і пара можуть спричинити опіки.
- ### Увага
- Завжди від'єднайте пристрій від мережі, якщо залишаєте його без нагляду та перед тим як збирати, розбирати чи чистити.
 - Не використовуйте насадки чи деталі інших виробників, за винятком тих, які рекомендує компанія Philips. Використання таких насадок чи деталей призведе до втрати гарантії.
 - Використовуйте цей пристрій лише за призначенням, як описано в посібнику користувача.
 - Цей пристрій призначений виключно для побутового використання.
 - Не перевищуйте кількість продуктів та тривалість обробки, вказані в таблиці.
 - Не використовуйте пристрій із будь-яким приладдям довше, ніж протягом 3 хвилин без перерви. Дайте пристрою охолонути протягом 15 хвилин перед тим, як продовжити роботу.
 - Мийте ріжучий блок насадки блендера під краном. Ніколи не занурюйте її у воду.

- Після чищення дайте насадці блендера висохнути. Зберігати її горизонтально або лезами догори. Перш ніж відкласти насадку блендера на зберігання перевіряйте, чи вона повністю суха.

Електромагнітні поля (ЕМП)

Цей пристрій Philips відповідає усім чинним стандартам та правовим нормам, що стосуються впливу електромагнітних полів.

Замовлення приладь

Щоб придбати приладдя чи запасні частини, відвідайте веб-сайт www.shop.philips.com/service або зверніться до дилера Philips. Можна також звернутися до Центру обслуговування клієнтів Philips у Вашій країні (контактну інформацію шукайте в гарантійному талоні). Міні-подрібнювач (доступний за сервісним кодом 4203 035 83450) можна замовити у дилера Philips або сервісному центрі Philips як додаткове приладдя.

Утилізація

- Цей символ на виробі означає, що цей виріб відповідає вимогам Директиви ЄС 2012/19/EU. Дізнайтеся про місцеву систему розділеного збору електричних та електронних пристроїв. Дотримуйтесь місцевих норм і не утилізуйте цей виріб зі звичайними побутовими відходами. Належна утилізація старих виробів допоможе запобігти негативному впливу на навколишнє середовище та здоров'я людей (Мал. 1).

Гарантія та підтримка

Якщо Вам необхідна інформація чи підтримка, відвідайте веб-сайт www.philips.com/support чи прочитайте окремий гарантійний талон.

Приготування дитячої їжі

Продукти

- 50 г вареної картоплі
- 50 г вареного курячого м'яса
- 50 г вареної квасолі
- 100 мл молока

- 1** Покладіть усі продукти у чашу.
- 2** Натисніть та утримуйте кнопку увімкнення і дайте блендеру попрацювати протягом 5 секунд.

McGrp.Ru



Сайт техники и электроники

Наш сайт McGrp.Ru при этом не является просто хранилищем [инструкций по эксплуатации](#), это живое сообщество людей. Они общаются на форуме, задают вопросы о способах и особенностях использования техники. На все вопросы очень быстро находят ответы от таких же посетителей сайта, экспертов или администраторов. Вопрос можно задать как на форуме, так и в специальной форме на странице, где описывается интересующая вас техника.