



ART WORK SPEC

Changes Note: P.20 / REV UP.

Design: Hyunwoo Lim	HQ R&D PIC: Daeyeon MOON	Product	Vacuum Cleaner
Size: 182mm x 257mm	Material: Wood Free 80g	Model/PJT	VS6000KL
Page: 80	Print Color: Black	Part Code	DJ68-00745B
Modify	Post Processing : Cut	Rev No	06 → 07



Класс защиты - II

Пылесос

Руководство пользователя

Серия SS60K60**** / Серия SS60M60****

- Перед использованием данного устройства внимательно прочитайте инструкцию.
- Устройство предназначено для эксплуатации только в помещении.



SAMSUNG

Содержание

ПОДГОТОВКА

Меры предосторожности 3

СБОРКА

Компоненты устройства 11

ЭКСПЛУАТАЦИЯ

Использование пылесоса 12

Зарядка вертикального пылесоса 12

Установка и извлечение аккумулятора 12

Использование вертикального пылесоса 13

Использование ручного пылесоса 13

Использование щелевой насадки и насадки для удаления пыли 14

Использование насадки для труднодоступных мест (дополнительная принадлежность) 14

ОБСЛУЖИВАНИЕ

Обслуживание пылесоса 15

Извлечение/установка контейнера для пыли 15

Очистка контейнера для пыли 15

Очистка губчатого фильтра 15

Очистка воздухозаборника 15

ПРИЛОЖЕНИЯ

Примечания и предупреждения 16

Использование аккумулятора 16

Эксплуатация 16

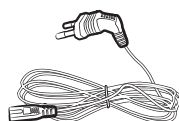
Обслуживание 17

Поиск и устранение неисправностей 18

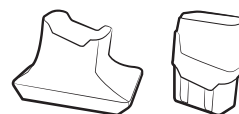
Принадлежности



Щелевая насадка/насадка для удаления пыли



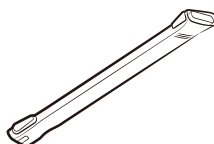
Кабель питания



Зарядное устройство/аккумулятор



Руководство пользователя



Насадка для труднодоступных мест (дополнительная принадлежность)

Меры предосторожности

Меры предосторожности

ПРЕДУПРЕЖДЕНИЕ

- Перед началом эксплуатации устройства внимательно прочитайте данное руководство и сохраните его для дальнейшего использования.

ПРЕДУПРЕЖДЕНИЕ

- Поскольку данное руководство инструкция по эксплуатации предназначено для устройств разных моделей, технические характеристики приобретенного пылесоса могут немного отличаться от характеристик, приведенных в руководстве.

Используемые предостерегающие/предупреждающие символы

ПРЕДУПРЕЖДЕНИЕ

Опасность получения серьезной или смертельной травмы.

ВНИМАНИЕ

Опасность получения травмы или повреждения имущества.

Другие используемые символы

ПРИМЕЧАНИЕ

В тексте содержится важная дополнительная информация.

Информация о назначении

Пылесос предназначен для уборки помещений.

ПРЕДУПРЕЖДЕНИЕ

Данный пылесос предназначен только для бытового использования.

Запрещено использовать пылесос для уборки строительных отходов или мусора, тонера лазерных принтеров. Постоянно поддерживайте фильтры в чистом состоянии, не допускайте накопления в них мелкой пыли. Сухие средства по уходу за коврами или мелкую пыль, например, муку, необходимо убирать только в очень малом количестве. Всегда тщательно очищайте пылесборник и фильтры после их уборки. Запрещено использовать пылесос без фильтров и пылесборников, а также с изношенными, поврежденными или деформированными фильтрами. Всегда устанавливайте фильтр в правильном положении в соответствии с инструкцией. Ни в коем случае не выкручивайте микрофильтр после его промывки. Это вызывает его деформацию или повреждение. Если фильтр деформирован или поврежден, замените его новым.

(При невыполнении требования пыль и мусор будут попадать в мотор)

Устанавливайте фильтр правильно, исключая зазоры между контактными поверхностями фильтра и отсека для его установки. (при невыполнении этого требования пыль и мусор будут попадать в мотор).

Невыполнение всех перечисленных требований может привести к повреждению внутренних деталей устройства и аннулированию гарантийных обязательств.

Правила реализации

Демонстрация работы пылесоса при реализации должна проводиться при условиях аналогичных бытовым.

Несоблюдение этих требований может привести к повреждению внутренних компонентов и аннулированию гарантии.

Общие сведения

- Внимательно ознакомьтесь со всеми инструкциями. Перед включением устройства убедитесь, что напряжение питания совпадает с напряжением, указанным в табличке с техническими данными на днище пылесоса.
- ПРЕДУПРЕЖДЕНИЕ. Не используйте пылесос на влажном ковре или полу.
- Если устройство используется детьми или они находятся поблизости во время его использования, не оставляйте детей без присмотра. Не позволяйте детям играть с пылесосом. Не допускайте, чтобы пылесос оставался включенным без присмотра. Пылесос должен использоваться только по прямому назначению, описанному в данном руководстве.

- Не используйте пылесос без контейнера для пыли.
- Для наиболее эффективной работы устройства освобождайте контейнер для пыли до того, как он будет полностью заполнен.
- Не используйте пылесос для сбора просыпавшихся спичек, горящего пепла или окурков. Не храните пылесос вблизи кухонной плиты или других источников тепла. Горячий воздух может привести к деформации и обесцвечиванию пластиковых деталей устройства.
- Не используйте пылесос для сбора твердых и острых предметов, поскольку они могут повредить детали устройства.
- Не закрывайте всасывающее или выпускное отверстие.
- Прежде чем отключать вилку от сетевой розетки, следует выключить пылесос с помощью кнопки питания на корпусе устройства. Перед освобождением контейнера для пыли следует отключить вилку от сетевой розетки. Во избежание повреждений при отключении вилки от сетевой розетки следует держаться за саму вилку, а не за кабель.
- Данное устройство может использоваться детьми старше 8 лет и лицами с ограниченными физическими или умственными возможностями, с нарушениями работы органов чувств и с недостаточным опытом или знаниями только в том случае, если они находятся под присмотром лица, отвечающего за их безопасность, или получили соответствующие инструкции, позволяющие им безопасно эксплуатировать электроприбор и дающие им представление об опасности, сопряженной с его эксплуатацией. Не позволяйте детям играть с устройством. Не позволяйте детям осуществлять чистку и техническое обслуживание устройства без присмотра взрослых.
- Не оставляйте детей без присмотра и следите за тем, чтобы они не играли с устройством.
- Перед чисткой или техническим обслуживанием устройства следует обязательно отключить вилку от сетевой розетки.
- Не рекомендуется использовать удлинители для подключения устройства.
- В случае нарушения функционирования пылесоса отключите его от источника питания и обратитесь к сотруднику официальной сервисной службы.
- Чтобы избежать возникновения опасных ситуаций, при повреждении кабеля питания его замену должен производить изготовитель, сотрудник официальной сервисной службы или другой квалифицированный специалист.
- Когда пылесос не используется, отключайте его от источника питания. Прежде чем отключать вилку от сетевой розетки, следует выключить пылесос с помощью кнопки питания.
- Не используйте пылесос для сбора воды.

- Не погружайте пылесос в воду для его очистки.
- Для замены следует обратиться к изготовителю или в сервисную службу.

Зарядное устройство

- Не вносите изменения в конструкцию поляризованной вилки для подключения к неполяризованной розетке или удлинителю.
- Не используйте устройство на улице или на влажной поверхности.
- Отключайте зарядное устройство от розетки, когда оно не используется, а также перед выполнением обслуживания.
- Не используйте для подзарядки зарядные устройства, не поставляемые производителем.
- Не используйте устройство, если кабель питания или вилка имеют повреждения.
- Не тяните за кабель питания, не используйте его для переноски устройства, не зажимайте кабель дверью, не натягивайте его вокруг острых краев или углов. Держите кабель питания вдали от нагретых поверхностей.
- Не используйте удлинители и розетки с недостаточной допустимой нагрузкой по току.
- При отключении от розетки не тяните за кабель питания. Чтобы отключить устройство от розетки, следует держаться за вилку, а не за кабель.
- Не разбирайте и не сжигайте батареи, поскольку воздействие высокой температуры может привести к взрыву.
- Не пытайтесь самостоятельно вскрывать зарядное устройство. Ремонт должен осуществляться только квалифицированными специалистами сервисного центра.
- Берегите зарядное устройство от воздействия высоких температур, влажности и контакта с водой.

Вертикальный пылесос

- Не используйте пылесос для сбора твердых или острых предметов, например стекла, гвоздей, винтов, монет и т. д.
- Не используйте пылесос без фильтра. Ввиду риска случайного включения пылесоса во время обслуживания не помещайте пальцы или посторонние предметы в отсек вентилятора.
- Не вставляйте в отверстия посторонние предметы. Не используйте пылесос, если его отверстия заблокированы, не допускайте попадания в отверстия пыли, ворса, волос и любых других предметов, которые могут препятствовать потоку воздуха.
- Не используйте пылесос для сбора токсичных материалов (хлорсодержащего отбеливателя, аммиака, очистителя канализационных труб и т. д.).

- Не используйте пылесос для сбора горящих или дымящихся предметов, например сигарет, спичек или горячего пепла.
- Не используйте пылесос для сбора легковоспламеняющихся или горючих жидкостей, например бензина, или в местах их возможного наличия.
- Не используйте вертикальный пылесос в закрытых помещениях, в которых воздух содержит высокую концентрацию паров масляной краски, растворителя, веществ для уничтожения насекомых, легковоспламеняющейся пыли, а также других взрывоопасных или токсичных испарений.
- При эксплуатации в экстремальных условиях и под воздействием экстремальных температур возможно вытекание жидкости из батарей. При попадании жидкости из батарей на кожу ее следует незамедлительно смыть водой. При попадании жидкости из батарей в глаза следует незамедлительно промыть их чистой водой в течение не менее 10 минут. Обратитесь за медицинской помощью.

Электропитание

ПРЕДУПРЕЖДЕНИЕ

- Не перегибайте кабель питания с чрезмерным усилием и не ставьте на него тяжелые предметы.
 - Несоблюдение этого требования может привести к поражению электрическим током или возгоранию.
- При попадании пыли, воды и т. п. на контакты вилки кабеля питания следует осторожно протереть их.
 - В противном случае возможно нарушение функционирования или поражение электрическим током.
- Не подключайте устройство к источникам питания с напряжением, не соответствующим стандартам номинального напряжения, принятым в вашей стране. Не подключайте устройство к сетевой розетке с помощью переходника, к которому одновременно подключено несколько электроприборов. Не оставляйте кабель питания на полу без присмотра.
 - Несоблюдение этого требования может привести к поражению электрическим током или возгоранию.
- Не используйте поврежденные кабель питания или вилку, а также плохо закрепленные сетевые розетки.
 - Несоблюдение этого требования может привести к поражению электрическим током или возгоранию.

- Если кабель питания поврежден, обратитесь к квалифицированному специалисту по ремонту для его замены.
 - Несоблюдение этого требования может привести к поражению электрическим током или возгоранию.

Эксплуатация

ПРЕДУПРЕЖДЕНИЕ

- Не прикасайтесь к контактам зарядного устройства палочками для еды, отверткой и т. д.
 - Это может привести к неисправимой поломке зарядного устройства.
- Оберегайте контакты зарядного устройства от соприкосновения с предметами из токопроводящих материалов, такими как браслеты, часы, металлические стержни, ногти и т. д.
- Оберегайте зарядное устройство от попадания внутрь него жидкостей, например воды или сока.
 - Несоблюдение этого требования может привести к поражению электрическим током или возгоранию.
- Используйте зарядное устройство только по прямому назначению.
 - Несоблюдение этого требования может привести к неисправимой поломке зарядного устройства или возгоранию.
- Не используйте пылесос для сбора жидкостей, лезвий, булавок, тлеющих углей и т. д. во время уборки.
 - Это может привести к нарушению функционирования или повреждению устройства.
- Не наступайте на корпус устройства и оберегайте его от ударов.
 - В противном случае возможно получение травм или повреждение устройства.
- Во время уборки следует избегать перекрытия воздухозаборного отверстия и отверстия для отвода воздуха.
 - Это может привести к нарушению функционирования или возгоранию в результате перегрева устройства.
- Данное устройство предназначено для домашнего использования, его не следует применять в тяжелых условиях эксплуатации.
 - Это может привести к нарушению функционирования или повреждению устройства.
 - Уборка вне помещений: камень и цемент
 - Бильярдные: меловая пыль
 - Асептические помещения в медицинских учреждениях

- Не используйте устройство рядом с нагревательными приборами, например обогревателями, горючими аэрозолями или легковоспламеняющимися веществами.
 - Это может привести к возникновению пожара или деформации устройства.
- Перед использованием устройства необходимо установить в него губчатый фильтр.
 - В противном случае пыль, попавшая в расположенный внутри корпуса двигатель, может вызвать повреждение устройства.
- В случае утечки газа или распыления горючих аэрозолей не прикасайтесь руками к сетевой розетке и откройте окна, чтобы проветрить помещение.
 - В противном случае существует опасность взрыва или возникновения пожара.
- При появлении необычного шума, запаха или дыма следует незамедлительно выключить устройство и обратиться в сервисный центр.
 - Несоблюдение этого требования может привести к поражению электрическим током или возгоранию.

ВНИМАНИЕ

- Перед использованием вертикального пылесоса следует убедиться в том, что ручной пылесос правильно установлен в корпус основного устройства.
 - Если ручной пылесос не установлен в корпус основного устройства, вертикальный пылесос работать не будет.
- Не используйте устройство вблизи горючих веществ.
 - В местах, в которых на пол поставлены свечи или настольные лампы.
 - В местах, в которых без присмотра оставлены включенные нагревательные приборы или имеются тлеющие угли.
 - В местах хранения горючих веществ, таких как бензин, спирт, растворитель и т. д., или рядом с пепельницей с непогашенными сигаретами.
- Не позволяйте детям наступать или садиться на зарядное устройство.
 - В противном случае ребенок может упасть и получить травму, либо устройство может быть серьезно повреждено.
- Перед подключением или отключением зарядного устройства от электросети следует выключить питание на корпусе основного устройства и на ручном пылесосе. При этом не следует прикасаться руками к контактам вилки питания.
 - Несоблюдение этого требования может привести к возгоранию или поражению электрическим током.

Обслуживание

⚠ ПРЕДУПРЕЖДЕНИЕ

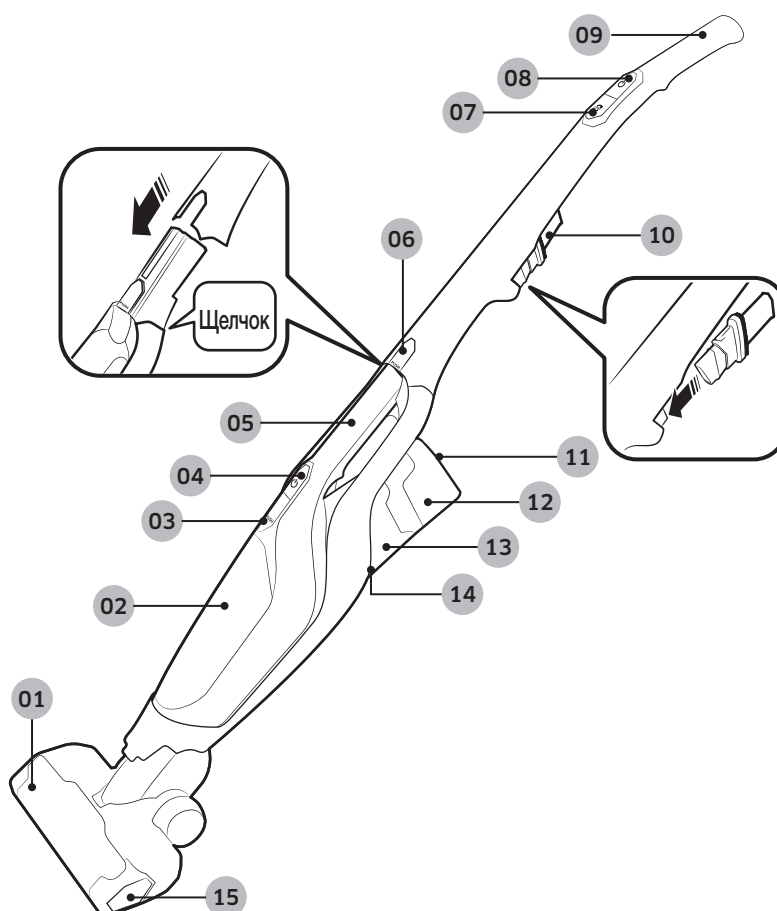
- Пылесос следует использовать только для уборки.
 - В противном случае возможно получение травм или повреждение устройства.
- При необходимости извлечения посторонних предметов из внутренней части устройства сначала следует выключить пылесос, а затем воспользоваться соответствующим инструментом для извлечения.
 - Извлечение посторонних предметов во время работы устройства может привести к его повреждению или получению травм.
- При чистке наружной поверхности устройства следует сначала выключить его, а затем протереть сухой тканью. Не распыляйте воду непосредственно на корпус устройства, а также не используйте для его очистки летучие вещества, такие как бензол, растворитель или спирт.
 - При попадании внутрь устройства воды и возникновении ошибки выключите его и обратитесь в сервисный центр.
- Очистку зарядного устройства следует выполнять после отсоединения пылесоса.
- При очистке моющихся деталей не следует пользоваться щелочными моющими средствами, кислотными и промышленными моющими средствами, освежителями воздуха, уксусной кислотой и т. д.
 - Это может привести к повреждению устройства, включая поломку пластмассовых деталей, деформацию, выцветание, повреждение надписей на устройстве и т. д.

Моющиеся детали		Контейнер для пыли, губчатый фильтр
Разрешенные моющие средства	Нейтральные	Средства для мытья посуды
Запрещенные моющие средства	Щелочные	Пятновыводитель с активным кислородом, средство для удаления плесени и т. д.
	Кислотные	Керосин, эмульгатор и т. д.
	Промышленные чистящие средства	NV-I, PB-I, Opti, спирт, ацетон, бензол, растворитель и т. д.
	Освежитель воздуха	Распыляемые освежители воздуха (с запахом кофе, трав и др.)
	Масла	Животные масла, растительные масла
	И т. д.	Пищевая уксусная кислота, уксус, ледяная уксусная кислота и т. д.

⚠ ВНИМАНИЕ

- Не толкайте пылесос, когда он находится в вертикальном положении, поскольку он может упасть.
 - Это может привести к получению травм, повреждению устройства или пола.

Компоненты устройства



СБОРКА

- | | |
|--|---|
| 01 Воздухозаборник | 09 Ручка |
| 02 Контейнер для пыли | 10 Щелевая насадка/насадка для удаления пыли |
| 03 Кнопка защелки контейнера для пыли | 11 Светодиодный дисплей |
| 04 Кнопка питания ручного пылесоса | 12 Аккумулятор |
| 05 Ручной пылесос | 13 Отверстие для отвода воздуха |
| 06 Кнопка защелки ручного пылесоса | 14 Кнопка защелки аккумулятора |
| 07 Кнопка включения режима «Турбо» | 15 Кнопка защелки воздухозаборника |
| 08 Кнопка питания | |

* Технические характеристики аккумуляторной батареи

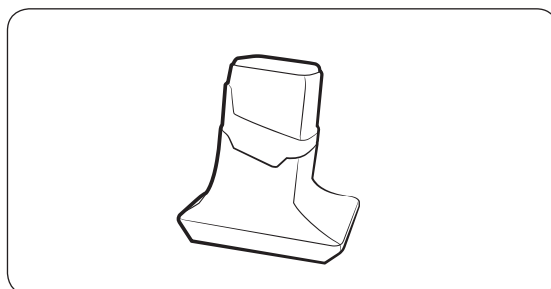
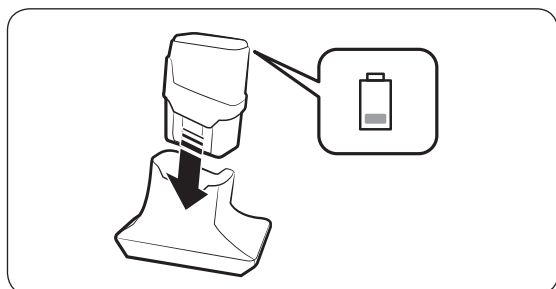
Серия SS60K60****: литий-ионная аккумуляторная батарея, 21,6 В, 1800 мА·ч, 6 элементов

Серия SS60M60****: литий-ионная аккумуляторная батарея, 18,0 В, 1800 мА·ч, 5 элементов

* Две указанные аккумуляторные батареи несовместимы друг с другом.

Использование пылесоса

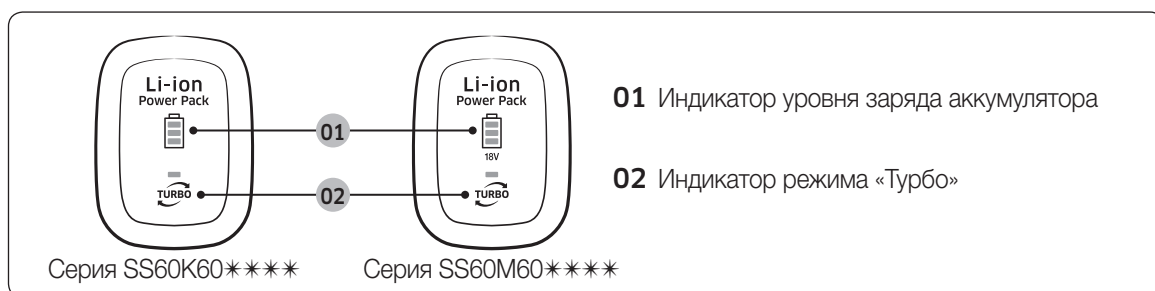
Зарядка вертикального пылесоса



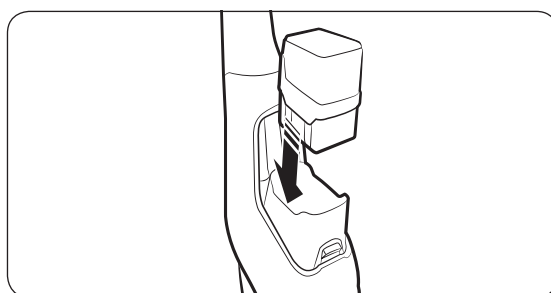
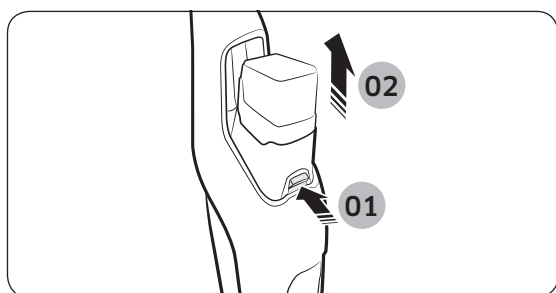
ПРИМЕЧАНИЕ

- Вставьте аккумулятор до упора в зарядное устройство.
- Во время зарядки аккумулятора индикатор уровня заряда мигает.

Светодиодный дисплей



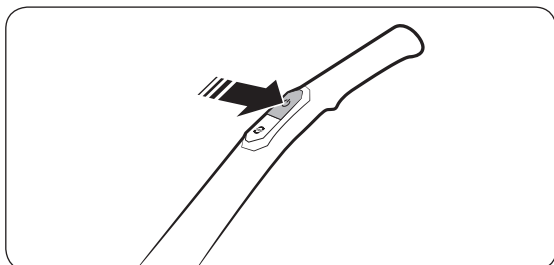
Установка и извлечение аккумулятора



ВНИМАНИЕ


- Перед извлечением аккумулятора из зарядного устройства вертикальный пылесос следует выключить.

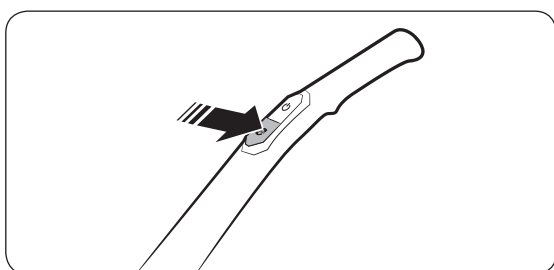
Использование вертикального пылесоса



Включение/выключение питания

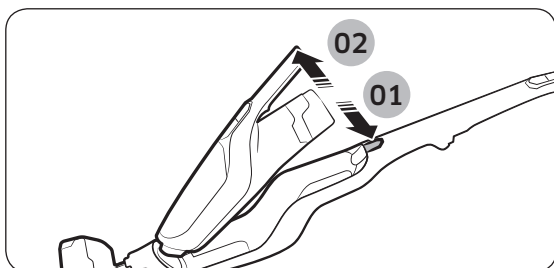
После включения вертикальный пылесос начинает работать в режиме «Турбо».

Нажмите кнопку , чтобы переключить режим работы. (Нормальный/Турбо)

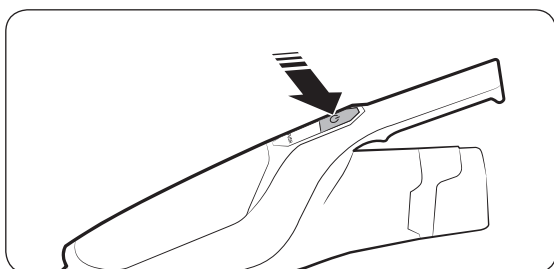


Использование режима «Турбо»

Использование ручного пылесоса



Извлечение ручного пылесоса из корпуса основного устройства



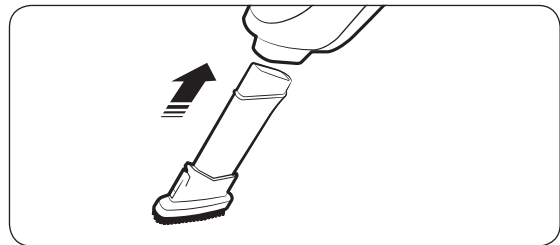
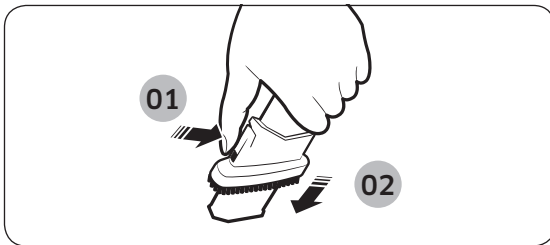
Включение/выключение питания

После включения ручной пылесос начинает работать в режиме «Турбо». Переключение режима работы невозможно.

Использование щелевой насадки и насадки для удаления пыли

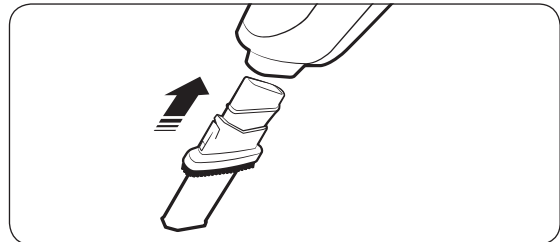
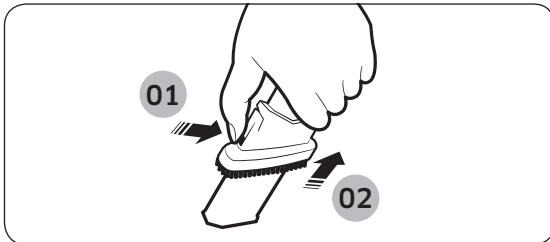
Насадка для удаления пыли

Для удаления мелкой пыли со штор, мебели, диванов и т. д.

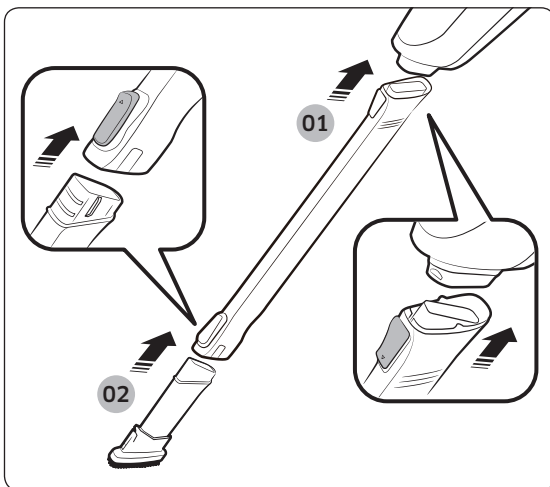


Щелевая насадка

Для удаления мелкой пыли с оконных рам, из щелей, углов и т. д.



Использование насадки для труднодоступных мест (дополнительная принадлежность)



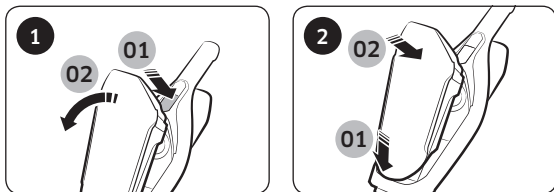
Для уборки узких, глубоко расположенных или труднодоступных мест, например пола под мебелью или потолка.

Обслуживание пылесоса

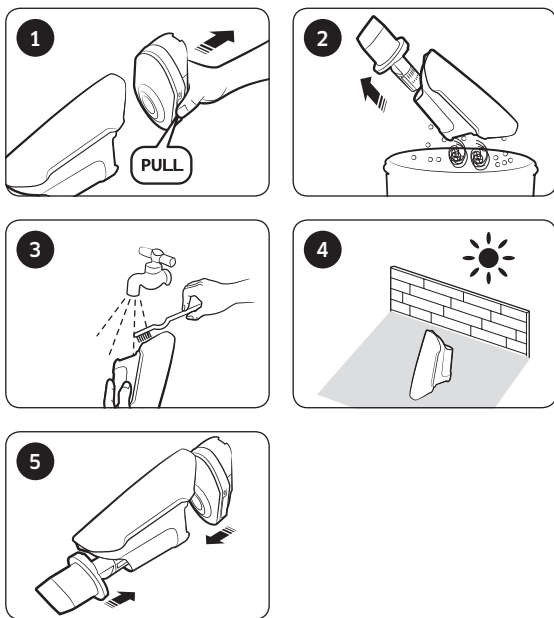
⚠ ВНИМАНИЕ

- Перед очисткой вертикальный пылесос следует выключить.

Извлечение/установка контейнера для пыли

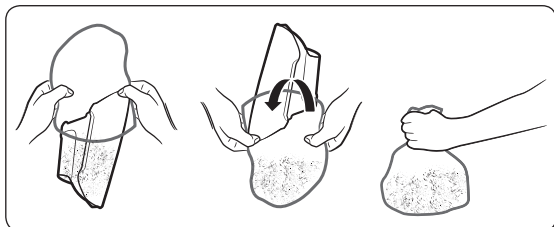


Очистка контейнера для пыли

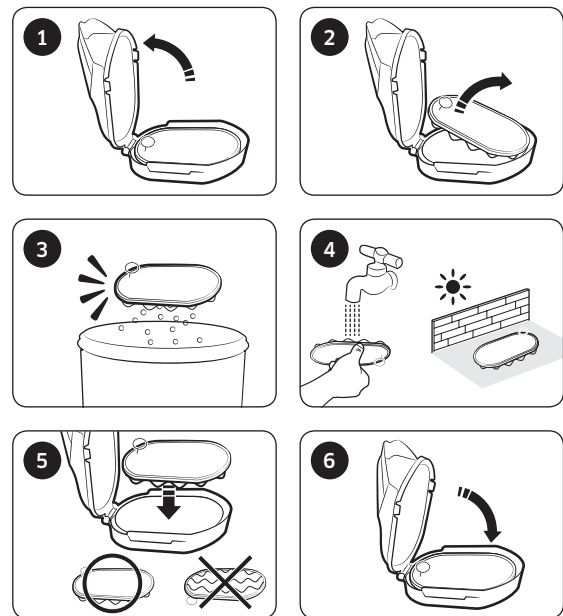


📖 ПРИМЕЧАНИЕ

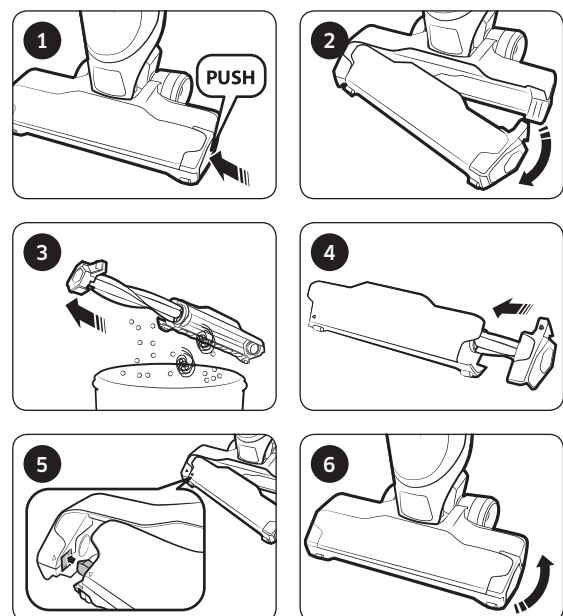
- Рекомендуемый способ очистки контейнера для пыли



Очистка губчатого фильтра



Очистка воздухозаборника



Примечания и предупреждения

Использование аккумулятора

ПРИМЕЧАНИЕ

- Если после зарядки аккумулятора пылесос не работает, аккумулятор следует заменить. Если после замены аккумулятора пылесос не начинает работать, обратитесь в сервисный центр.
- Срок действия гарантии на аккумулятор составляет 6 месяцев с момента покупки.

ВНИМАНИЕ

- Не пытайтесь разбирать аккумулятор или зарядное устройство.
- Оберегайте аккумулятор от воздействия высоких температур и открытого огня.
- Поскольку аккумулятор разработан специально для данного устройства, не следует использовать его с другими электроприборами или в иных целях.
- Извлечение аккумулятора во время работы устройства может привести к нарушению его функционирования.
- Если аккумулятор извлекается при работающем двигателе пылесоса, то в целях обеспечения безопасности после установки на место аккумулятор не будет работать в течение 30 секунд.
- Если в процессе использования время зарядки аккумулятора и время работы от аккумулятора сокращаются, то после полной разрядки его следует заменить новым.

- Следует использовать аккумуляторы только с оригинальным логотипом компании (**SAMSUNG**).
- Перед установкой аккумулятора в зарядное устройство или пылесос следует убедиться, что он расположен в правильном направлении.
- При утилизации отработанного аккумулятора его следует поместить в контейнер для сбора аккумуляторов.
- Если пылесос не будет использоваться в течение длительного времени, следует извлечь аккумулятор из устройства.

Эксплуатация

ПРИМЕЧАНИЕ

- Зарядку аккумулятора следует выполнять в следующих случаях.
 - Если аккумулятор используется в первый раз после приобретения или если он не использовался в течение длительного времени.
 - Если на индикаторе уровня заряда аккумулятора отображается самый низкий уровень заряда.
- Если вы собираетесь на долгое время уехать из дома, следует отключить зарядное устройство от электросети и извлечь из него аккумулятор. Когда аккумулятор не заряжается, происходит его разрядка.

ВНИМАНИЕ

- Для использования вертикального пылесоса необходимо установить ручной пылесос в корпус основного устройства.
- После завершения работы с ручным пылесосом его следует устанавливать в корпус основного устройства.
- Перед установкой в корпус основного устройства ручной пылесос следует выключить.
- Не следует снимать ручку после ее установки на пылесос.
 - Это может привести к получению травм.
- Не следует прикасаться к вращающейся щетке.
 - Если ваша рука застрянет, вы можете получить травму.

Обслуживание

ПРИМЕЧАНИЕ

- В некоторых случаях колеса воздухозаборника могут поцарапать пол. Поэтому перед использованием вертикального пылесоса следует проверять их состояние.
 - Если вам не удастся удалить обнаруженные на колесах воздухозаборника посторонние предметы, следует обратиться в сервисный центр.



ВНИМАНИЕ

- Длительная сушка деталей вертикального пылесоса на солнце может привести к их деформации или выцветанию. Поэтому после очистки детали вертикального пылесоса следует сушить в тени.
- Не следует использовать для очистки воздухозаборника вертикального пылесоса воду, поскольку это может привести к деформации или выцветанию деталей.

Поиск и устранение неисправностей

Если выясняется, что запрашиваемая услуга не связана с нарушением функционирования устройства, то за ее предоставление взимается плата. Поэтому следует внимательно ознакомиться с руководством пользователя.

Проблема	Решения
Вертикальный пылесос не работает.	<ul style="list-style-type: none">• Проверьте уровень заряда аккумулятора и зарядите его.• Если устройство выключено, нажмите кнопку питания для его включения.• Если устройство не использовалось в течение длительного времени, зарядите аккумулятор.
Вертикальный пылесос не прекращает работать даже после нажатия кнопки питания.	<ul style="list-style-type: none">• Убедитесь, что ручной пылесос выключен. Если это не так, сначала нажмите кнопку питания на ручном пылесосе, а затем кнопку питания на вертикальном пылесосе.
Мощность всасывания резко снижается. При этом из вертикального пылесоса слышен звук вибрации.	<ul style="list-style-type: none">• Убедитесь, что воздухозаборное отверстие не засорено посторонними предметами, а контейнер для пыли не заполнен полностью. Если это не так, удалите посторонние предметы и пыль.• Убедитесь, что фильтр не загрязнен. При необходимости очистите фильтр в соответствии с инструкциями в разделе «Обслуживание пылесоса» данного руководства.• Проверьте уровень заряда аккумулятора и зарядите его.
Зарядка пылесоса невозможна.	<ul style="list-style-type: none">• Проверьте текущее напряжение питания вертикального пылесоса. Оно должно соответствовать местным стандартам номинального напряжения.• Убедитесь, что вертикальный пылесос включен, а затем убедитесь, что включен светодиодный индикатор уровня заряда аккумулятора.• Проверьте состояние контактов зарядного устройства. Удалите загрязнение (пыль) с контактов зарядного устройства с помощью ватной палочки или мягкой ткани.
Щетка внутри воздухозаборника не вращается.	<ul style="list-style-type: none">• Убедитесь, что воздухозаборник не засорен посторонними предметами, и при необходимости удалите их.• Убедитесь, что вертикальный пылесос включен, а затем выключите и снова включите его.
Из отверстия для отвода воздуха вертикального пылесоса чувствуется неприятный запах.	<ul style="list-style-type: none">• Регулярно очищайте контейнер для пыли и фильтр.<ul style="list-style-type: none">– В первые 3 месяца после покупки нового вертикального пылесоса от него может исходить легкий запах.– Скопление грязи в контейнере для пыли или пыли на фильтре может приводить к появлению неприятного запаха.

Русский		Символ «не для пищевой продукции» применяется в соответствие с техническим регламентом Таможенного союза «О безопасности упаковки» 005/2011 и указывает на то, что упаковка данного продукта не предназначена для повторного использования и подлежит утилизации. Упаковку данного продукта запрещается использовать для хранения пищевой продукции.
		Символ «петля Мебиуса» указывает на возможность утилизации упаковки. Символ может быть дополнен обозначением материала упаковки в виде цифрового и/или буквенного обозначения.

Производитель :

Самсунг Электроникс Ко., Лтд., (Мэтан-донг) 129, Самсунг-ро, Енгтонг-гу, г. Сувон, Кёнги-до, Республика Корея

Адрес мощностей производства :

«Самсунг Электроникс Хошимин СЕ», Лот И-11, Д2 Роуд, Сайгон Хай-Тек Парк, Танг Нён Фу Б Уорд, Дистрикт 9, Хошимин Сити, Вьетнам

Страна производства :

Вьетнам

Импортер в России :

ООО «Самсунг Электроникс Рус Компани», Российская Федерация, 123242, г. Москва, Новинский бульвар, д. 31, помещение 1, 2

ТЕХНИЧЕСКИЕ ХАРАКТЕРИСТИКИ И ПАРАМЕТРЫ

МОДЕЛЬ	МОЩНОСТЬ ВСАСЫ ВАНИЯ (Вт)	ПОТРЕБЛЯЕМАЯ МОЩНОСТЬ (Вт)	НАПРЯЖЕНИЕ (В)	ЧАСТОТА (Гц)	ВЕС(КГ)		РАЗМЕРЫ(ММ)	
					без упаковки	брутто	без упаковки	брутто
SS60K6030KP	30	170	220-240	50-60	2.7	4.3	260×165×1100	281×181×694
SS60K6030KY	30	170	220-240	50-60	2.7	4.3	260×165×1100	281×181×694
SS60K6050KW	30	170	220-240	50-60	2.7	4.3	260×165×1100	281×181×694
SS60K6051KW	30	170	220-240	50-60	2.7	4.5	260×165×1100	281×181×694
SS60K6080KC	30	170	220-240	50-60	2.7	4.5	260×165×1100	281×181×694
SS60M6015KG	20	120	220-240	50-60	2.7	4.5	260×165×1100	281×181×694
SS60M6015KA	20	120	220-240	50-60	2.7	4.5	260×165×1100	281×181×694

Правила утилизации электрического и электронного оборудования

Правильная утилизация устройства (Утилизация электрического и электронного оборудования):



- Если вы решили утилизировать ваше устройство, то отключите его от электрической сети и перережьте провод питания
- Данная маркировка на изделии, принадлежностях или указанная в документации к нему, обозначат, что по истечению срока службы устройство и его принадлежности (например, зарядное устройство, гарнитура, USB-кабель) не следует выбрасывать вместе с другими бытовыми отходами. Во избежание нанесения вреда окружающей среде или здоровью человека от неконтролируемого выброса отходов, устройство необходимо утилизировать отдельно от других отходов и надлежащим образом переработать для повторного использования
- Для получения детальной информации месте и способе экологически безопасной утилизации потребителям необходимо обратиться либо к продавцу данного устройства, либо в уполномоченные местные органы
- Юридическим лицам необходимо обратиться к поставщику, чтобы проверить сроки и условия договора купли-продажи. Данное изделия и принадлежности к нему запрещено утилизировать вместе с другими видами отходов.

EAC SAMSUNG

Если у вас есть вопросы или предложения относительно продукции Samsung, обратитесь в центр поддержки покупателей SAMSUNG.

Страна	Центр поддержки покупателей	Веб-сайт
RUSSIA	8-800-555-55-55 (VIP care 8-800-555-55-88)	www.samsung.com/ru/support
KAZAKHSTAN	8-10-800-500-55-500 (GSM: 7799, VIP care 7700)	www.samsung.com/kz_ru/support
UZBEKISTAN	00-800-500-55-500 (GSM: 7799)	www.samsung.com/support
TAJIKISTAN	8-10-800-500-55-500	www.samsung.com/support
KYRGYZSTAN	00-800-500-55-500 (GSM: 9977)	www.samsung.com/support
GEORGIA	0-800-555-555	www.samsung.com/support
ARMENIA	0-800-05-555	www.samsung.com/support
AZERBAIJAN	0-88-555-55-55	www.samsung.com/support

Подлежит использованию по назначению в нормальных условиях Срок службы : 7 лет

Пилосос

Посібник користувача

Серія SS60K60**** / Серія SS60M60****

- Перш ніж користуватися виробом, уважно прочитайте інструкції.
- Лише для використання у приміщенні.



SAMSUNG

Зміст

ПІДГОТОВКА

Інформація з техніки безпеки 3

ВСТАНОВЛЕННЯ

Назви частин 11

ВИКОРИСТАННЯ

Використання пирососа 12

Заряджання пирососа-тростини 12

Встановлення і виймання батареї 12

Використання пирососа-тростини 13

Використання ручного пирососа 13

Користування насадкою для щілин та м'якою щіткою 14

Подовжуюча насадка (Варіант) 14

ОБСЛУГОВУВАННЯ

Догляд за пирососом 15

Знімання / встановлення контейнера для пилу 15

Чищення контейнера для пилу 15

Чищення фільтра із губки 15

Чищення отвору забору повітря 15

ДОДАТКИ

Примітки і застереження 16

Використання батареї 16

Експлуатація 16

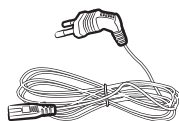
Обслуговування 17

Усунення несправностей 18

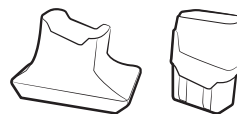
Приладдя



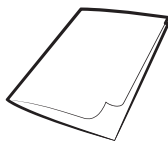
Насадка для щілин / М'яка щітка



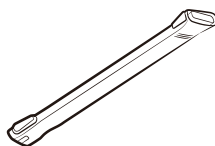
Кабель живлення



Зарядний блок / батарея



Посібник користувача



Подовжуюча насадка (Варіант)

Інформація з техніки безпеки

Інформація з техніки безпеки

ПОПЕРЕДЖЕННЯ

- Перш ніж користуватися виробом, уважно прочитайте цей посібник і збережіть його для довідки.

ПОПЕРЕДЖЕННЯ

- Оскільки подані далі вказівки з експлуатації стосуються різних моделей, характеристики саме вашого пилососа можуть дещо відрізнятися від наведених у посібнику.

Використовувані символи уваги/попередження

ПОПЕРЕДЖЕННЯ

Вказує на небезпеку для життя або ризик важкої травми.

УВАГА

Вказує на ризик травмування користувача або пошкодження майна.

Інші використовувані символи

ПРИМІТКА

Вказує на те, що текст нижче містить важливу додаткову інформацію.

ПОПЕРЕДЖЕННЯ

Цей пилосос призначено лише для побутового використання.

Не використовуйте цей пилосос для прибирання будівельних відходів або сміття, чорнил лазерного принтера. Регулярно очищуйте фільтри, щоб уникнути скупчення в них дрібного пилу.

Не збирайте пилососом значні об'єми порошку для чистки килимів, засобів для надання свіжості, пудри та дрібнодисперсного пилю на кшталт борошна. Завжди очищуйте пилосос і фільтри після збирання подібних речовин. Не використовуйте пилосос, якщо фільтри або пилосос від'єднано. Не використовуйте зношені, деформовані або пошкоджені фільтри. Завжди встановлюйте фільтр у правильне положення, як показано у цьому посібнику.

Недотримання цих вимог може призвести до пошкодження внутрішніх деталей та анулювання гарантії.

Не викручуйте мікрофільтр після його прання. Це може призвести до деформації або пошкодження фільтра. Якщо фільтр деформовано або пошкоджено, замініть його. (пошкоджений фільтр може бути причиною попадання пилю або твердого сміття до мотора).

Вставте фільтр належним чином: так, щоб між фільтром і кришкою фільтру не було зазору (пошкоджений фільтр може бути причиною попадання пилю або твердого сміття до мотора).

Недотримання цих вимог може призвести до пошкодження внутрішніх деталей виробу і втрати права на гарантію.

Загальні вказівки

- Уважно прочитайте всі інструкції. Перш ніж увімкнути виріб, перевірте, чи напруга в мережі відповідає тій, що зазначена на табличці з технічними даними, розташованій на нижній частині пилососа.
- **ПОПЕРЕДЖЕННЯ.** Не чистьте пилососом мокрий килим чи підлогу.
- Якщо будь-який виріб використовується дітьми або поблизу дітей, за ними потрібен особливий нагляд. Не дозволяйте дітям гратися пилососом. Не залишайте пилосос увімкненим без нагляду. Використовуйте пилосос виключно за призначенням, як описано в цій інструкції.
- Не використовуйте пилосос без контейнера для пилю.
- Чистьте контейнер для пилю до його заповнення, щоб забезпечити вищу ефективність прибирання.

- Не використовуйте пилосос для збирання сірників, гарячого попелу або недопалків. Зберігайте пилосос подалі від печей та інших джерел тепла. Під дією тепла пластмасові частини виробу можуть деформуватись або втратити колір.
- Не підбирайте тверді та гострі предмети, оскільки ними можна пошкодити елементи пилососа.
- Не блокуйте всмоктувальні або випускні отвори.
- Перш ніж від'єднати пилосос від розетки, вимкніть його за допомогою перемикача на корпусі. Перш ніж спорожнювати контейнер для пилу, вийміть штепсель із розетки. Щоб не пошкодити кабель живлення, від'єднуючи його від розетки, тягніть за штепсель, а не за кабель.
- Діти, яким уже виповнилося 8 років, і особи з обмеженими фізичними, сенсорними чи розумовими можливостями або особи, які не мають достатнього досвіду чи знань, можуть користуватися цим виробом, якщо вони перебувають під наглядом відповідальної за їхню безпеку особи або навчені безпечно користуватися виробом і розуміють можливу небезпеку. Не дозволяйте дітям гратися виробом. Не дозволяйте дітям чистити та обслуговувати виріб без нагляду.
- Наглядайте за малими дітьми, щоб вони не гралися виробом.
- Перед чищенням або обслуговуванням виробу виймайте штепсель із розетки.
- Використовувати подовжувач не рекомендовано.
- Якщо пилосос не працює належним чином, вимкніть живлення і зв'яжіться з уповноваженим центром обслуговування.
- Якщо кабель живлення пошкоджено, задля уникнення небезпеки його має замінити виробник, працівник служби обслуговування чи кваліфікований спеціаліст.
- Від'єднуйте пилосос від розетки, якщо не користуєтесь ним. Перш ніж від'єднати пилосос від розетки, вимкніть його за допомогою перемикача живлення.
- Не використовуйте пилосос для всмоктування води.
- Не занурюйте пилосос у воду, щоб помити його.
- З питань заміни звертайтеся до виробника чи спеціаліста центру обслуговування.

Зарядний блок

- Не видозмінюйте поляризовану вилку з метою увімкнення її у неполяризовану розетку або під'єднання до кабелю-продовжувача.
- Не використовуйте пристрій надворі або на вологій поверхні.

- Від'єднуйте зарядний блок від розетки, якщо він не використовується та перед його обслуговуванням.
- Використовуйте тільки зарядний блок, який додається виробником.
- Не використовуйте зарядний блок із пошкодженим кабелем або вилкою.
- Не тягніть та не переміщуйте виріб, тримаючи його за кабель, не використовуйте кабель як ручку, не притискайте кабель дверима та не прокладайте його вздовж гострих країв або кутів. Тримайте кабель подалі від нагрітих поверхонь.
- Не використовуйте кабель-продовжувач або розетку, які не здатні витримати достатнє навантаження струмом.
- Не тягніть за кабель, коли виймаєте вилку з розетки. Тримайте за вилку, а не за кабель.
- Не розбирайте та не кидайте у вогонь батареї, оскільки від високої температури вони можуть вибухнути.
- Не намагайтеся розібрати зарядний блок. Ремонт слід виконувати лише у спеціалізованому центрі обслуговування споживачів.
- Уникайте контакту зарядного блока з високими температурами і вологістю.

Пилосос-тростина

- Не збирайте тверді або гострі предмети, наприклад скло, цвяхи, гвинти, монети тощо.
- Не використовуйте виріб, якщо не встановлено фільтр. Під час обслуговування виробу ніколи не встромляйте пальці або інші предмети у відділення з вентилятором, оскільки виріб може випадково увімкнутись.
- Не встромляйте жодних предметів у отвори. Не використовуйте виріб, якщо якийсь отвір заблоковано; слідкуйте, щоб в отвори не потрапляли пил, пух, волосся і будь-що, що завадить потоку повітря.
- Не збирайте токсичні матеріали (хлорний відбілювач, аміак, засіб очищення стічних труб тощо).
- Не збирайте предмети, які горять або димлять, наприклад цигарки, сірники або гарячий попіл.
- Не збирайте легкозаймисті або горючі рідини, як-от бензин, а також не використовуйте виріб у місцях, де вони можуть бути присутні.

-
- Не використовуйте пиросос-тростину у замкнутому просторі, наповненому випарами масляної фарби, розчинника, засобу від молі, займистим пилом або іншими вибухонебезпечними чи отруйними парами.
 - У випадку екстремального використання або за високої температури може мати місце витікання електроліту з батарей. Якщо така рідина потрапить на шкіру, відразу промийте її водою. Якщо рідина потрапить в очі, негайно промийте їх чистою водою протягом щонайдовше 10 хвилин. Зверніться до лікаря.

Відомості щодо живлення

ПОПЕРЕДЖЕННЯ

- Не згинайте надто сильно кабель живлення та не ставте на нього важкі предмети.
 - Нехтування цією вимогою може призвести до ураження електричним струмом або займання.
- Якщо на контактах штепселя є пил, вода та інші сторонні часточки, ретельно витріть їх.
 - В іншому випадку виріб може не працювати належним чином чи може статися ураження електричним струмом.
- Не використовуйте інше джерело живлення, аніж те, яке відповідає державним нормам напруги, не використовуйте розетку з розгалужувачем для одночасного живлення кількох електронних пристроїв і не залишайте кабель живлення на підлозі без потреби.
 - Нехтування цією вимогою може призвести до ураження електричним струмом або займання.
- Не використовуйте пошкоджений штепсель чи кабель живлення або не прикріплену належним чином розетку.
 - Нехтування цією вимогою може призвести до ураження електричним струмом або займання.
- Якщо кабель живлення пошкоджено, на новий його повинен замінити кваліфікований спеціаліст.
 - Нехтування цією вимогою може призвести до ураження електричним струмом або займання.

Експлуатація

⚠ ПОПЕРЕДЖЕННЯ

- Не торкайтесь роз'ємів зарядного блока паличками для їжі, викруткою тощо.
 - В іншому випадку можна непоправно пошкодити зарядний блок.
- Упевніться, що роз'єми зарядного блока не контактують із провідниками, як-от браслети, годинники, металеві стержні, цвяхи тощо.
- Упевніться, що на контактах зарядного блока немає рідин, наприклад води чи соку.
 - Нехтування цією вимогою може призвести до ураження електричним струмом або займання.
- Не використовуйте зарядний блок для інших цілей.
 - В іншому випадку можна непоправно пошкодити зарядний блок чи може статися займання.
- Не підбирайте пилососом рідину, леза, шпильки, вугілля тощо.
 - В іншому випадку виріб може не працювати належним чином чи може зазнати пошкоджень.
- Не ставайте на корпус виробу і оберігайте виріб від ударів.
 - В іншому випадку можна травмуватись чи пошкодити виріб.
- Під час чищення потрібно слідкувати, щоб отвори для забору і випуску повітря не були заблоковані.
 - Нехтування цією вимогою може призвести до несправності виробу чи займання через його перегрівання.
- Цей пилосос призначено лише для побутового використання, тому не використовуйте його для складних завдань.
 - В іншому випадку виріб може не працювати належним чином чи може зазнати пошкоджень.
 - Для прибирання на вулиці: каменів і цементу
 - Для прибирання у більярдних: крейдяного порошку
 - Для прибирання в асептичних блоках у лікарнях

- Не використовуйте виріб поблизу джерел тепла, наприклад обігрівача, займистих розбризкувачів або інших легкозаймистих матеріалів.
 - В іншому випадку може статися займання чи виріб може деформуватись.
- Перш ніж користуватися виробом, слід вставити у нього фільтр із губки.
 - Інакше пил може потрапити у двигун, що всередині корпусу, і це може призвести до пошкодження виробу.
- Якщо стався витік газу чи використовувався займистий розбризкувач, не торкайтеся розетки руками і відчиніть вікна, щоб провітрити приміщення.
 - Нехтування цією вимогою може призвести до вибуху або займання.
- Якщо з виробу лунає дивний шум, чути запах чи іде дим, негайно вимкніть його і зверніться у найближчий центр обслуговування.
 - Нехтування цією вимогою може призвести до ураження електричним струмом або займання.

УВАГА

- Перш ніж користуватися пилососом-тростиною, перевірте, чи ручний пилосос належно під'єднаний до головного блока.
 - Якщо ручний пилосос не під'єднаний до головного блока, пилосос-тростина не працюватиме.
- Не використовуйте виріб поблизу горючих матеріалів.
 - У місцях, де на підлозі є свічка чи настільна лампа.
 - У місцях, де обігрів вмикається без нагляду користувача або де є зола.
 - У місцях, де є горючі матеріали, як-от бензин, спирт, розчинник, попільнички із не погаслими цигарками тощо.
- Слідкуйте, щоб діти не ставали і не сідали на зарядний блок.
 - В іншому випадку діти можуть впасти і травмуватись, чи виріб може зазнати непоправних пошкоджень.
- Перш ніж під'єднувати чи від'єднувати зарядний блок, вимкніть головний блок та ручний пилосос і упевніться, що контакти штепселя кабелю живлення не торкаються ваших рук.
 - В іншому випадку може статися займання чи ураження електричним струмом.

Обслуговування

⚠ ПОПЕРЕДЖЕННЯ

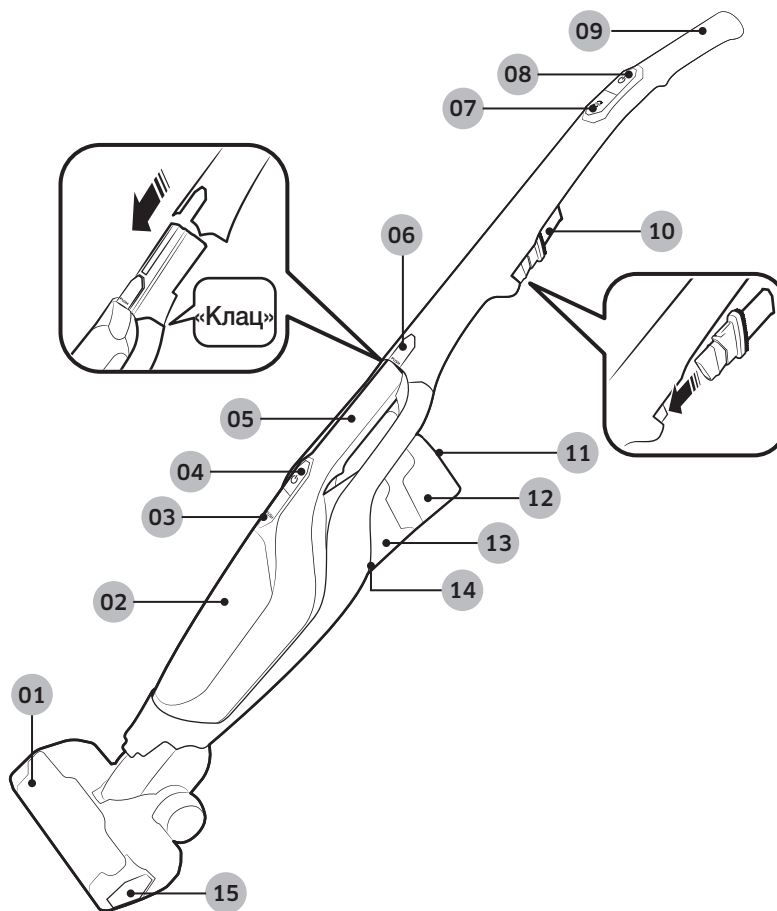
- Використовуйте пилосос лише для прибирання.
 - В іншому випадку можна травмуватись чи пошкодити виріб.
- Коли виймаєте сторонні предмети із пилососа, спершу вимкніть його і скористайтесь інструментом для усунення сторонніх предметів.
 - Якщо виріб працюватиме, коли ви виймаєте сторонні предмети, можна травмуватись чи пошкодити виріб.
- Щоб почистити зовнішню частину виробу, спершу вимкніть його, тоді протріть корпус сухим рушником. Не розпилюйте воду просто на корпус виробу і не витирайте його з використанням летючих речовин, наприклад бензолу, розчинника і спирту.
 - Якщо всередину виробу потрапить вода і станеться помилка, вимкніть виріб і зверніться в центр обслуговування.
- Чистьте зарядний блок, попередньо від'єднавши виріб від мережі.
- Не використовуйте для чищення частин, які можна мити, лужні засоби для миття, кислоти, промислові засоби для миття, освіжувачі повітря чи оцтові кислоти тощо.
 - В іншому випадку можна пошкодити виріб: пластик може потріскати, деформуватись, змінити колір, можуть пошкодитись написи на корпусі тощо.

Частини, які можна мити		Контейнер для пилу, губка
Дозволені засоби для миття	Нейтральний засіб	Засіб для миття посуду
Заборонені засоби для миття	Лужні	Рідкий кисень, засоби від цвілі, тощо
	На основі кислоти	Керосин, емульгатор тощо
	Промислові засоби для миття	NV-I, PB-I, Opti, спирт, ацетон, бензин, розчинник тощо
	Освіжувачі повітря	Освіжувачі повітря у розбризкувачах (із запахом кави, трав тощо).
	Олії	Олії на тваринній чи рослинній основі
Інше	Харчова оцтова кислота, оцет, крижана оцтова кислота тощо	

⚠ УВАГА

- Не запускайте пилосос-тростину, коли він перебуває на підставці, оскільки він може впасти.
 - В іншому випадку можна травмуватись, пошкодити виріб чи підлогу.

Назви частин



ВСТАНОВЛЕННЯ

- | | |
|--|---|
| 01 Отвір забору повітря | 09 Ручка |
| 02 Контейнер для пилу | 10 Насадка для щілин / М'яка щітка |
| 03 Кнопка вивільнення контейнера для пилу | 11 Дисплей на світлодіодах |
| 04 Кнопка живлення ручного пирососа | 12 Батареї |
| 05 Ручний пиросос | 13 Отвір випуску повітря |
| 06 Кнопка вивільнення ручного пирососа | 14 Кнопка вивільнення батареї |
| 07 Кнопка турборежиму | 15 Кнопка вивільнення відсіку для забору повітря |
| 08 Кнопка живлення | |

* Характеристики батареї

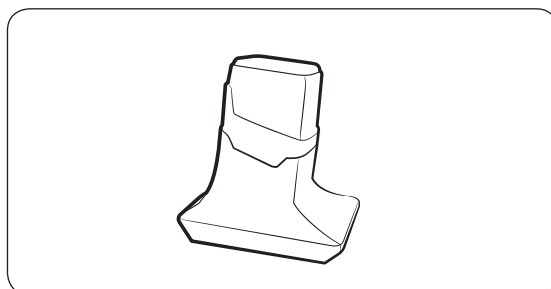
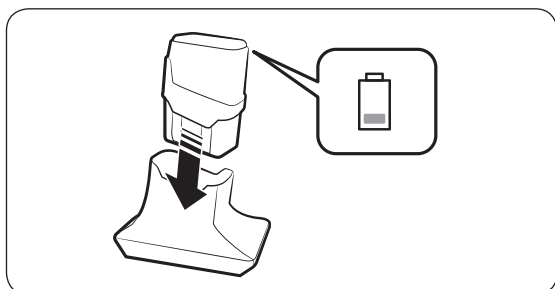
Серія SS60K60****: літій-іонна 21,6 В, 1800 мА-год., 6 комірок

Серія SS60M60****: літій-іонна 18,0 В, 1800 мА-год., 5 комірок

* Батареї цих двох типів не взаємозамінні.

Використання пиłosоса

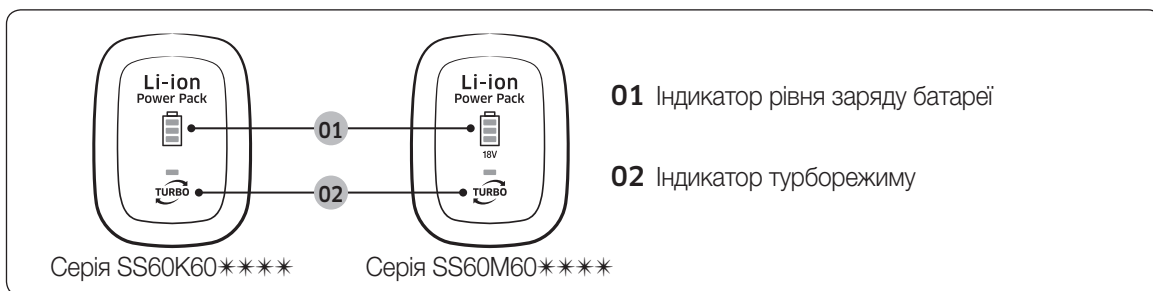
Заряджання пиłosоса-тростини



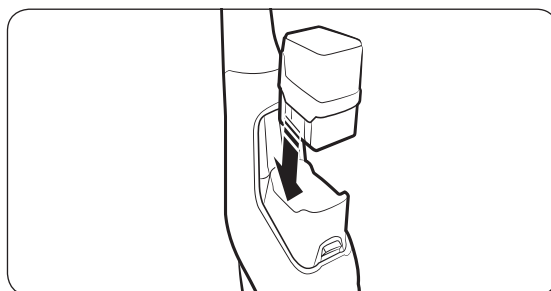
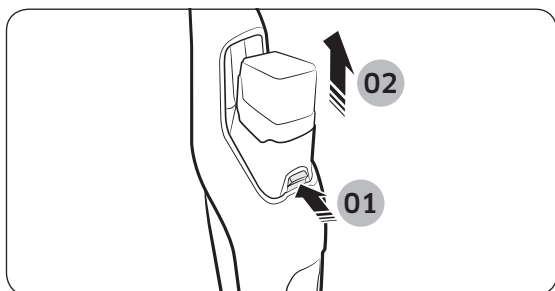
ПРИМІТКА

- Встановлюйте батарею до кінця у зарядний блок.
- Під час заряджання батареї індикатор рівня заряду блимає.

Дисплей на світлодіодах



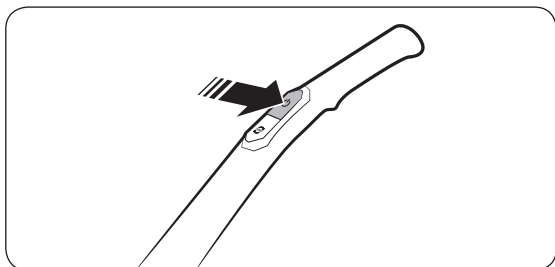
Встановлення і виймання батареї



УВАГА

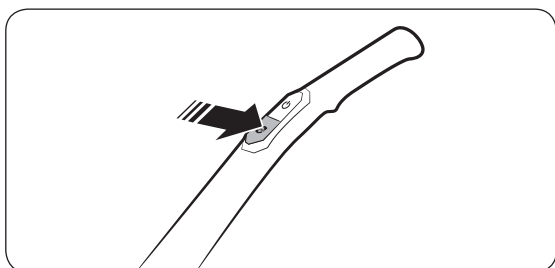
- Перш ніж від'єднати батарею від зарядного блока, вимкніть пиłosос-тростину.

Використання пирососа-тростини



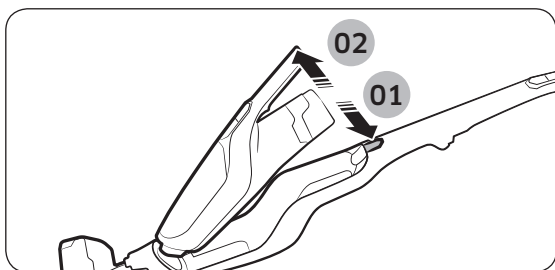
Увімкнення/вимкнення живлення

Пилосос-тростина вмикається в турборежимі.
Натисніть кнопку **TURBO**, щоб змінити режим роботи.
(Звичайний/турборежим)

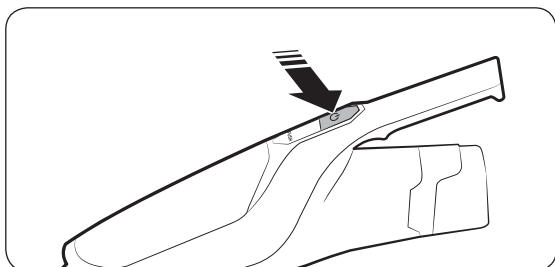


Використання турборежиму

Використання ручного пирососа



Від'єднання ручного пирососа від головного блока



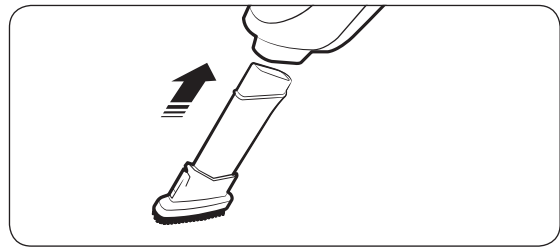
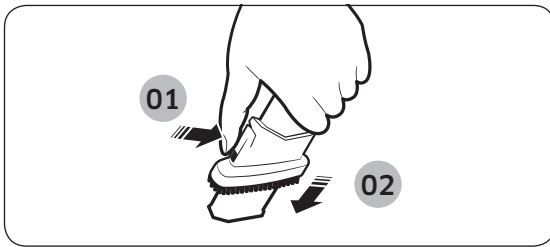
Увімкнення/вимкнення живлення

Ручний пиросос вмикається в турборежимі.
Режим роботи неможливо змінити.

Користування насадкою для щілин та м'якою щіткою

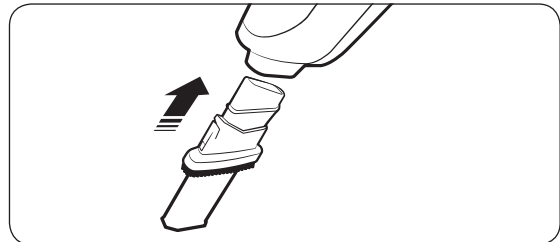
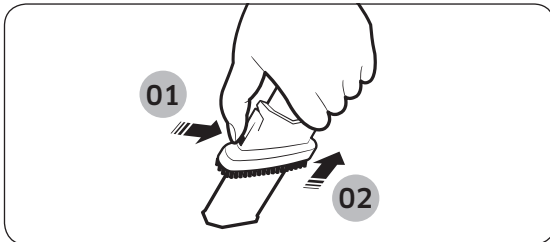
М'яка щітка

Використовується для чищення дрібного пилу з фіранок, меблів, дивану тощо.

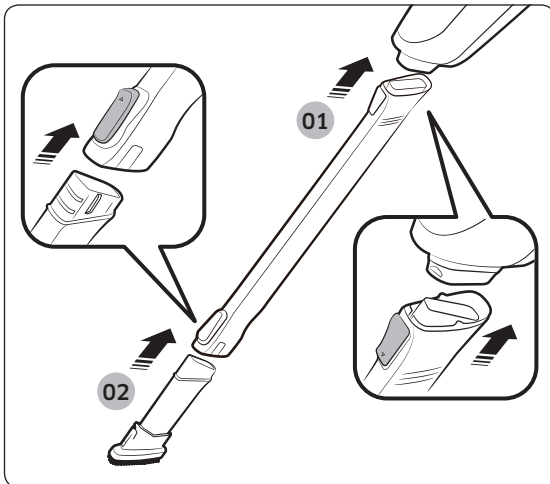


Насадка для щілин

Використовується для чищення дрібного пилу на канавках віконних рам, у тріщинах, кутах тощо.



Подовжуюча насадка (Варіант)



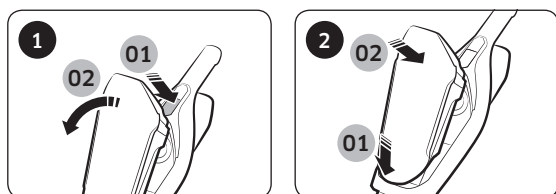
Для прибирання у важкодоступних місцях, наприклад, під меблями чи стелею.

Догляд за пилососом

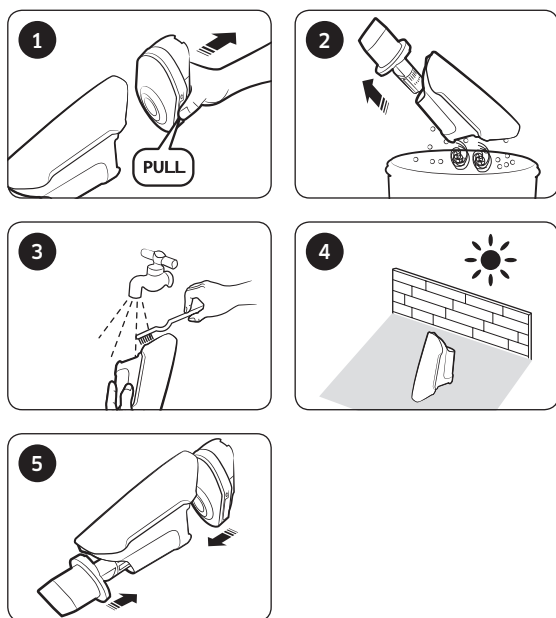
⚠ УВАГА

- Перш ніж чистити пилосос-тростину, вимкніть його.

Знімання / встановлення контейнера для пилу

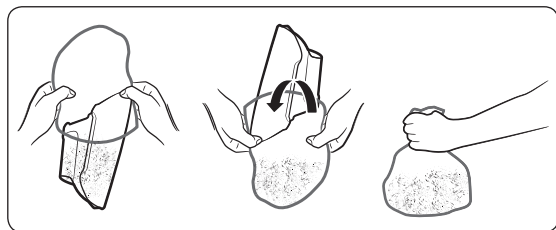


Чищення контейнера для пилу

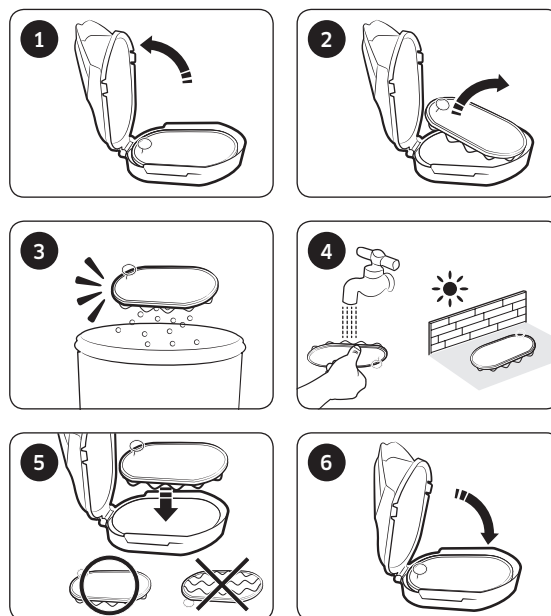


📖 ПРИМІТКА

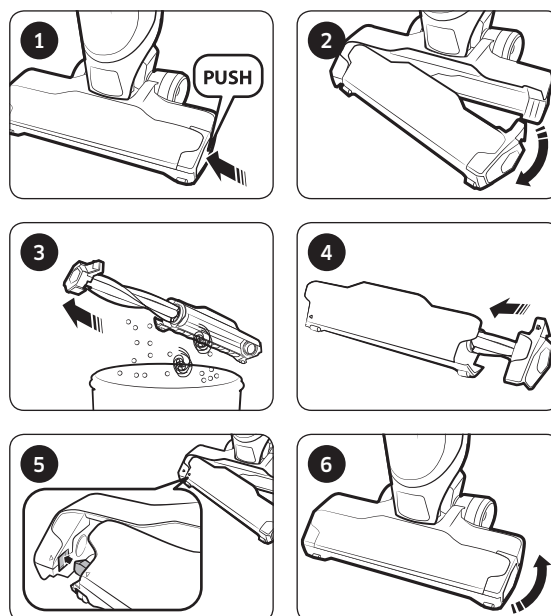
- Просте спорожнення контейнера для пилу



Чищення фільтра із губки



Чищення отвору забору повітря



Примітки і застереження

Використання батареї

ПРИМІТКА

- Якщо пилосос не працює після заряджання батареї, замініть батарею. Якщо він і далі не працює з новою батареєю, зверніться в центр обслуговування.
- Гарантійний термін для батареї становить 6 місяців з моменту придбання.

УВАГА

- Не розбирайте батарею чи зарядний блок.
- Не нагрівайте батарею і не кидайте її у вогонь.
- Оскільки батарею виготовлено лише для цього виробу, не використовуйте її з іншими електроприборами чи для інших цілей.
- Виймання батареї під час роботи виробу може призвести до несправностей виробу.
- Якщо батарею вийняти, коли працює двигун пилососа, вона може не працювати упродовж 30 секунд після заміни з міркувань безпеки.

- Якщо час заряджання і час роботи від батареї скорочується, замініть розряджену батарею на нову.
- Використовуйте лише оригінальні батареї з логотипом (**SAMSUNG**).
- Перш ніж встановлювати батарею в зарядний блок чи у пилосос, перевірте, чи батарея вставлена у правильному напрямку.
- Утилізуючи використані батареї, кладіть їх у ящик для збору батарей.
- Якщо пилосос не використовуватиметься тривалий час, від'єднайте батарею.

Експлуатація

ПРИМІТКА

- Зарядіть батарею у таких випадках:
 - якщо батарея використовується вперше після придбання або батарея не використовувалась тривалий час;
 - якщо рівень заряду батареї на найнижчій позначці.
- Якщо ви на тривалий час їдете з дому, від'єднайте зарядний блок і вийміть батарею з нього. Якщо батарея не заряджається, вона розрядиться.

УВАГА

- Після встановлення ручного пилососа на головному корпусі пилосос-тростина переходить у робочий стан.
- Після використання ручного пилососа встановіть його на головний корпус.
- Перш ніж встановлювати ручний пилосос на головному корпусі, слід вимкнути ручний пилосос.
- Прикріпивши ручку до пилососа, не знімайте її.
 - Інакше можна травмуватися.
- Коли щітка обертається, не торкайтеся її.
 - Інакше можна прищемити руку і зазнати травм.

Обслуговування

ПРИМІТКА

- Іноді коліщатко в отворі забору повітря може дряпати підлогу. Тож, перш ніж використовувати пилосос-тростину, перевірте стан коліщатка в отворі забору повітря.
 - Якщо на коліщатку в отворі забору повітря є сторонні часточки, які самотужки усунути неможливо, зверніться в центр обслуговування.

УВАГА

- Якщо тривалий час сушити частини пилососа-тростини на сонці, вони можуть деформуватися чи втратити колір. Тому після чищення частин пилососа-тростини сушіть їх у затінку.
- Не чистьте отвір забору повітря пилососа-тростини водою, оскільки це може призвести до деформації чи знебарвлення.

Усунення несправностей

Якщо буде доведено, що виріб не є несправний, з вас буде стягнуто оплату за обслуговування. Тому уважно прочитайте посібник користувача.

Проблема	Вирішення
Пилосос-тростина не працює.	<ul style="list-style-type: none">• Перевірте рівень заряду батареї і зарядіть її.• Перевірте, чи виріб вимкнено і натисніть кнопку живлення, щоб ввімкнути його.• Якщо виріб не використовувався тривалий час, зарядіть батарею.
Пилосос-тростина не припиняє роботу, хоч я її тисну кнопку живлення.	<ul style="list-style-type: none">• Перевірте, чи увімкнено ручний пилосос. Якщо так, спершу натисніть кнопку живлення на ручному пилососі, тоді натисніть кнопку живлення на пилососі-тростині.
Сила всмоктування пилососа-тростини зменшується і з нього лунає звук вібрування.	<ul style="list-style-type: none">• Перевірте, чи отвір забору повітря не заблокований сторонніми часточками і чи не повністю заповнений контейнер для пилу. Усуньте сторонні часточки і спорожніть контейнер.• Перевірте, чи фільтр не брудний і почистьте його, дотримуючись вказівок розділу «Догляд за пилососом-тростиною» у цьому посібнику.• Перевірте рівень заряду батареї і зарядіть її.
Не вдається зарядити пилосос.	<ul style="list-style-type: none">• Перевірте напругу пилососа-тростини. Вона має відповідати державним нормам.• Перевірте, чи увімкнено пилосос-тростину, тоді перевірте, чи увімкнено індикатор рівня заряду батареї.• Перевірте стан контактів зарядного блока і усуньте сторонні часточки (пил) за допомогою бавовняної чи м'якої ганчірки.
Щітка всередині отвору забору повітря не обертається.	<ul style="list-style-type: none">• Перевірте, чи отвір забору повітря не заблоковано сторонніми часточками й усуньте їх.• Перевірте, чи увімкнено пилосос-тростину, тоді вимкніть його і знову ввімкніть.
З отвору випуску повітря пилососа-тростини чути неприємний запах.	<ul style="list-style-type: none">• Частіше спорожнюйте контейнер для пилу і почистьте фільтр.<ul style="list-style-type: none">– Упродовж перших 3 місяців від дати придбання пилосос-тростина може видавати легкий запах.– Запах може продукувати бруд, який накопичився у контейнері для пилу, або пил на фільтрі.

Нотатки

ДОДАТКИ

Виробник:

Самсунг Електронікс Ко., Лтд, (Метан-донг) 129, Самсунг-ро, Енгтонг-гу, м. Сувон, Кьонгі-до, Республіка Корея

Адреса потужностей виробництва:

«Самсунг Електронікс ХСМС СЕ»

Лот І-11, Д2 Роуд, Сайгон Хай-Тек Парк, Танг Нон Фу Б Уард, Дістрікт 9, Хошимін Сіті, В'єтнам

Країна виробництва:

В'єтнам

Імпортер в Україні:

ТОВ «Самсунг Електронікс Україна Компані», 01032, м. Київ, вул. Л. Толстого, 57

SAMSUNG

Якщо у Вас виникнуть запитання чи коментарі відносно продукції компанії Samsung, будь ласка телефонуйте в Інформаційний центр компанії Samsung.

Країна	Дзвоніть	Або перегляньте сторінку в інтернеті
UKRAINE	0-800-502-000	www.samsung.com/ua/support(Ukrainian) www.samsung.com/ua_ru/support(Russian)
BELARUS	810-800-500-55-500	www.samsung.com/support
MOLDOVA	0-800-614-40	www.samsung.com/support

Шаңсорғыш

Пайдаланушы нұсқаулығы

SS60K60**** сериялары / SS60M60**** сериялары

- Бұл құрылғыны іске қосар алдында, нұсқауларды мұқият оқып шығыңыз.
- Тек үй ішінде қолдануға арналған.



SAMSUNG

Мазмұны

ДАЙЫНДЫҚ

Қауіпсіздік туралы ақпарат

3

ОРНАТУ

Бөлшектердің атаулары

11

ІСКЕ ПАЙДАЛАНУ

Шаңсорғышты пайдалану

12

Тік түтікшелі шаңсорғышты зарядтау

12

Батареяны құрастыру және ағыту

12

Тік түтікшелі шаңсорғышты пайдалану

13

Қол шаңсорғышын пайдалану

13

Жіңішке құрал мен шаң тазалайтын шөткені пайдалану

14

Ұзартылған қондырма (Опция)

14

КҮТІМ КӨРСЕТУ

Шаңсорғышқа күтім көрсету

15

Шаң сауытын құрастыру / ағыту

15

Шаң сауытын тазалау

15

Жөке сүзгісін тазалау

15

Ауа кіретін жерді тазалау

15

ҚОСЫМШАЛАР

Ескертпелер мен ескертулер

16

Батареяны пайдалану

16

Жұмыс істеу

16

Күтім көрсету

17

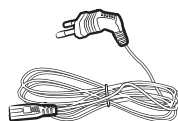
Ақаулықты түзету

18

Керек-жарақтары



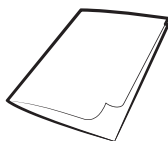
Жіңішке құрал / шаң тазалайтын шөтке



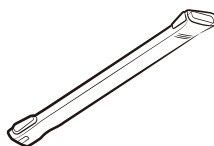
Қуат сымы



Зарядтағыш / батарея



Пайдаланушы нұсқаулығы



Ұзартылған қондырма (Опция)

Қауіпсіздік туралы ақпарат

Қауіпсіздік туралы ақпарат

ЕСКЕРТУ

- Құрылғыны іске қосар алдында, осы нұсқаулықты мұқият оқып шығып, кейін қарап жүру үшін сақтап қойыңыз.

ЕСКЕРТУ

- Себебі төменде көрсетілген құрылғыны іске қосу нұсқауларында әр түрлі үлгілер қамтылғандықтан, сіздің шаңсорғышыңыздың техникалық сипаттамасы, осы нұсқаулықта көрсетілген құрылғылардан сәл өзгеше болуы мүмкін.

Нұсқаулықта қолданылған Абайлаңыз/Ескерту белгілері

ЕСКЕРТУ

Өлім қатері немесе ауыр жарақат алу қаупі барын көрсетеді.

АБАЙЛАҢЫЗ

Адам жарақат алуы немесе мүлікке зиян келуі мүмкін екенін ескертеді.

Басқа қолданылған белгілер

ЕСКЕРТПЕ

Келесі мәтінде маңызды қосымша ақпарат барын көрсетеді.

ЕСКЕРТУ

Бұл шаңсорғыш тек үй шаруасында пайдалануға арналған.

Шаңсорғышты құрылыс жұмыстарының қалдықтарын немесе қоқыстарын, лазерлік принтерлерінің тонерін жинауға тыйым салынған. Шаң сүзгісін әрқашан таза күйде сақтаңыз, онда майда шаңның жиналуына жол бермеңіз. Кілем тазалауға арналған құрғақ ұнтақ немесе майда шаңды, мысалы үшін ұнды, аздан сору тиіс. Шаңсорғышты қолданғаннан кейін оның шаңжинағышы мен шаң сүзгіні жақсылап тазалау жөн. Шаңсорғышты шаңжинағышы мен шаң сүзгісіз қолдануға немесе ескірген, бұзылған шаңжинағышымен қолдануға болмайды. Шаңжинағышты әрқашан дұрыс қалпында, берілген нұсқауларға сәйкес орнатыңыз. Осы талаптар орындалмаған жағдайда шаңсорғыштың ішкі бөлшектеріне нұқсан келуі және кепілдік заңды күшінен айырылуы мүмкін. Микро сүзгіні жуғаннан кейін оны шаңсорғыштан бұрап шығармаңыз. Шығарған жағдайда сүзгі бұзылуы немесе дұрыс жұмыс істемеуі мүмкін. Сүзгі бұзылған немесе дұрыс жұмыс істемеген жағдайда оны жаңасына ауыстырыңыз. (Осы талаптар орындалмаған жағдайда шаң мен қоқыс моторға кіретін болады). Сүзгінің түйіспелі беті және оны орнатуға арналған кемедегінің ортасындағы саңылауларын жойып сүзгіні дұрыс қалпында орнатыңыз (осы талаптар орындалмаған жағдайда шаң мен қоқыс моторға кіретін болады).

Осы талаптар орындалмаса, ішкі бөлшектерге зақым келіп, кепілдікті заңды күшінен айыруы мүмкін.

Жалпылама ақпарат

- Нұсқаулардың барлығын мұқият оқып шығыңыз. Тоққа қосар алдында электр желісіндегі кернеудің, шаңсорғыштың астыңғы жағындағы техникалық ақпарат тақтайшасында көрсетілген мәнге сай келетініне көз жеткізіңіз.
- ЕСКЕРТУ: Шаңсорғышты кілем немесе еден дымқыл болған кезде пайдаланбаңыз.
- Балалар кез келген құрылғыны қолданса немесе құрылғылардың қасында жүрсе, оларға мұқият назар аудару керек. Шаңсорғышты ойыншық ретінде қолдануға рұқсат бермеңіз. Шаңсорғышты ешқашан қараусыз іске қосып қоюға болмайды. Шаңсорғышты осы нұсқауларда көрсетілген мақсатта ғана қолданыңыз.

- Шаңсорғышты шаң сауытын салмай қолданбаңыз.
- Шаңсорғыш тиімді түрде жұмыс жасау үшін, оның шаң сауытын толтырмай тұрып босатыңыз.
- Шаңсорғышты сіріңкені, ыстық күлді немесе темекі тұқылын тазалау үшін қолданбаңыз. Шаңсорғышты пештен және басқа қызу көздерінен алыс ұстаңыз. Қызудың әсерінен құрылғының пластик бөліктерінің өңі кетуі немесе деформациялануы мүмкін.
- Қатты, өткір заттарды шаңсорғышпен тазаламаңыз, себебі шаңсорғыштың бөлшектеріне нұқсан келтіруі мүмкін.
- Ауа соратын немесе шығаратын саңылауларын бітемеңіз.
- Шаңсорғыштың ашасын тоқтан суырмай тұрып, корпусындағы тетігін басып сөндіріңіз. Шаң сауытын тазалар алдында ашаны розеткадан суырыңыз. Құрылғыға нұқсан келтірмеу үшін, оны сымынан тартпай, ашасын қысып ұстап суырыңыз.
- Құрылғыны қауіпсіздік ережелерімен танысқан жасы 8-ге толған балалар мен ересектер, сондай-ақ мүмкіндіктері шектеулі немесе тәжірибесі жеткіліксіз тұлғалар, құрылғыны қауіпсіз қолдану, қатерлі жағдайлар туралы нұсқау алса немесе тиісті адамның қадағалауы бойынша пайдалана алады. Балаларға құрылғымен ойнауға тыйым салынған. Балаларға ересектердің бақылауынсыз тазалауға және құрылғыны жөндеуге тыйым салынған.
- Балаларды құрылғымен ойнамас үшін қадағалап отыру керек.
- Құрылғыны тазалау немесе оған күтім көрсету жұмыстарын жүзеге асыру үшін ашаны розеткадан суыру керек.
- Ұзартқыш сымды қолдану ұсынылмайды.
- Егер шаңсорғыш дұрыс жұмыс істемей тұрса, тоқтан ажыратып, уәкілетті қызмет көрсету маманына хабарласыңыз.
- Қорек сымы бүлініп қалса, қатерлі жағдай орын алмас үшін оны өндіруші немесе өндірушінің уәкілетті агенті немесе білікті адам ауыстыруға тиіс.
- Шаңсорғыш қолданылмай тұрған кезде тоқтан суырыңыз. Тоқтан суырап алдында қуат тетігін сөндіріңіз.
- Суды сорғызып алу үшін пайдаланбаңыз.
- Тазалау үшін суға батырмаңыз.
- Ауыстыру үшін өндірушіге немесе қызмет көрсету агентіне хабарласыңыз.

Батарея зарядтағыш

- Полюстары бар ашаны, полюстары жоқ розеткаға немесе ұзартқышқа жалғау үшін өзгертпеңіз.
- Далада немесе дымқыл жерге қойып пайдаланбаңыз.
- Қолданбаған кезде және күтім көрсетер алдында зарядтағышты розеткадан ағытыңыз.
- Қайта зарядтау үшін тек өндірушіден келген жинақтағы зарядтағышты ғана қолданыңыз.
- Зақым келген қуат сымын немесе ашаны қолданбаңыз.
- Шаңсорғышты сымынан тартып жылжытпаңыз, сымды тұтқаның орнына қолданбаңыз, есікті жапқанда сымды астына қалдырмаңыз, немесе сымды өткір жиектер мен бұрыштарға тигізіп тартпаңыз. Сымды заттың қызып тұрған беттерінен алыс ұстаңыз.
- Тоқ өткізгіштігі сай келмейтін ұзартқыш сымдарды немесе розеткаларды қолданбаңыз.
- Тоқтан ажыратқанда сымынан тартпаңыз. Сымынан тартпай, ашасын мықтап ұстап суырыңыз.
- Батареяларды бұзбаңыз немесе тұтатпаңыз, себебі жоғары температурда жарылып кетуі мүмкін.
- Зарядтағышты ашуға әрекеттенбеңіз. Жөндеу жұмыстарын тек уәкілетті қызмет көрсету орталығы ғана жүзеге асыруға тиіс.
- Зарядтағышқа жоғары температураның, сиз не ылғалдың әсер етуіне еш жол бермеңіз.

Тік түтікшелі шаңсорғыш

- Шыны, шеге, бұранда, тиын және т.с.с. қатты немесе өткір заттарды сорғызбаңыз.
- Сүзгісін орнына салмай қолданбаңыз. Құрылғыға қызмет көрсету барысында, егер ол кенет қосылып кетсе, саусағыңызды немесе басқа заттарды ешқашан желдеткіш камераға салмаңыз.
- Саңылауларға ешбір бөгде заттарды салмаңыз. Қандай да бір саңылауы бітеліп тұрған құрылғыны қолданбаңыз; саңылауларды шаң, қыл-қыбыр, шаш және ауа айналымын шектейтен кез келген заттан таза ұстаңыз.

- Улы заттарды (хлорлы ағартқыш, аммиак, құрғақ тазалағыш т.с.с.) шаңсорғышпен тазаламаңыз.
- Жанып немесе тұтанып жатқан, мысалы шылым, от алдырғыш немесе ыстық күл тәрізді заттарды шаңсорғышпен тазаламаңыз.
- Бензин тәрізді жанғыш не тұтанғыш сұйықтарды сорғызуды әдетке айналдырмаңыз, немесе бұндай зат тұрған жерде шаңсорғышты қолданбаңыз.
- ТІК ТҮТІКШЕЛІ шаңсорғышты май негізінде жасалған бояу, бояу сұйылтқыш, құрттарды құртқыш құралдан шығатын бу не тозаң толған жабық бөлмеде, тұтанғыш шаң немесе басқа да жарылғыш не улы заттар бар ортада қолданбаңыз.
- Шамадан тыс көп іске қосқанда не температура әсер еткенде, батарея ұяшығынан сұйық ағуы мүмкін. Аққан сұйық денеңізге тисе, дереу сумен жуыңыз. Сұйықтық көзіңізге тамса, таза сумен дереу, кем дегенде 10 минут шайыңыз. Дәрігерлік көмек алыңыз.

Қуат туралы

ЕСКЕРТУ

- Қорек сымын қатты майыстырмаңыз немесе қорек сымының үстіне ауыр зат қоймаңыз.
 - Әйтпесе, электр қатері пайда болуы немесе өрт шығуы мүмкін.
- Қуат ашасының істікшесі немесе түйіспелерінде шаң, су, т.б. болса, оларды мұқият сүртіңіз.
 - Әйтпесе, дұрыс жұмыс істемеуі мүмкін немесе электр қатері болуы мүмкін.
- Номинальды қуат мәнінен басқа қуат көзін пайдалануға болмайды, сондай-ақ көп ұялы розеткаға бір мезгілде бірнеше электрондық құрылғыны қатарынан қосуға болмайды және қуат сымын еденде қараусыз қалдырмаңыз.
 - Әйтпесе, электр қатері пайда болуы немесе өрт шығуы мүмкін.
- Зақымданған ашаны, қуат сымын немесе босап тұрған розетканы қолданбаңыз.
 - Әйтпесе, электр қатері пайда болуы немесе өрт шығуы мүмкін.

- Егер қуат сымына нұқсан келсе, оны уәкілетті техникке ауыстыруға беріңіз.
 - Әйтпесе, электр қатері пайда болуы немесе өрт шығуы мүмкін.

Жұмыс істеу

ЕСКЕРТУ

- Зарядтағыштың ағытпасына тіс шұқығышты, бұрағышты т.б. тигізбеңіз.
 - Әйтпесе, зарядтағыш толық зақымдалуы мүмкін.
- Зарядтағыштың ағытпасы білезік, сағат, металл білікше, шеге, т.б. сияқты өткізгіштерге тиіп тұрмағанына көз жеткізіңіз.
- Су немесе шырын тәрізді кез келген сұйықтық зарядтағышқа кіре алмайтынына көз жеткізіңіз.
 - Әйтпесе, электр қатері пайда болуы немесе өрт шығуы мүмкін.
- Зарядтағышты басқа мақсатта қолданбаңыз.
 - Әйтпесе, зарядтағыш толық зақымдалуы немесе өрт пайда болуы мүмкін.
- Тазалау кезінде сұйықтық, заттың жүздерін, істік, оттың күлін сорғызбаңыз.
 - Әйтпесе, дұрыс жұмыс істемеуі немесе құрылғыға зақым келуі мүмкін.
- Құрылғының тұрқысын басуға болмайды немесе құрылғыны ұруға болмайды.
 - Әйтпесе, жарақат алуыңыз немесе құрылғыға зақым келуі мүмкін.
- Тазалау кезінде ауа кіретін және ауа шығатын жерді бітеуге болмайды.
 - Әйтпесе, құрылғының қызып кетуіне байланысты құрылғы істен шығуы немесе өрт шығуы мүмкін.
- Бұл құрылғы үйде қолдануға арналған, сондықтан осы өнімді ауыр шаңды тазалау үшін қолданбаңыз.
 - Әйтпесе, дұрыс жұмыс істемеуі немесе құрылғыға зақым келуі мүмкін.
 - Даланы тазалау: тас және цемент
 - Биллярдтар: бор ұнтағы
 - Аурухананың зарарсыздандыру бөлмесі
- Құрылғыны қыздырғыш, жанғыш спрей немесе тұтанғыш материалдар тәрізді қыздыру құрылғыларының қасында пайдаланбаңыз.
 - Әйтпесе, өрт шығуы немесе құрылғы деформациялануы мүмкін.

- Құрылғыны пайдалану алдында, жөке сүзгісін салу қажет.
 - Әйтпесе, шаң негізгі корпус ішіндегі қозғалтқышқа кіріп, құрылғыға зақым келтіруі мүмкін.
- Газ жылыстаған кезде немесе жанғыш спрейді қолданғанда, розетканы қолыңызбен ұстамаңыз және желдету үшін терезені ашыңыз.
 - Әйтпесе, жарылыс немесе өрт болуы мүмкін.
- Тосын дыбыс, иіс, түтін пайда болса, құрылғыны тез арада өшіріңіз және қызмет көрсету орталығына хабарласыңыз.
 - Әйтпесе, электр қатері пайда болуы немесе өрт шығуы мүмкін.

⚠ АБАЙЛАҢЫЗ

- Тік түтікшелі шаңсорғышты пайдалану алдында, қол шаңсорғышы негізгі корпусқа дұрыс құрастырылып тұрғанын тексеріңіз.
 - Қол шаңсорғышы негізгі корпусқа құрастырылмаса, тік түтікшелі шаңсорғыш жұмыс істемейді.
- Құрылғыны тұтанғыш материалдардың қасында қолданбаңыз.
 - Жанып тұрған шам тұрған жерде немесе үстел шамы қойылған еден үстінде.
 - Қыздырғыш қадағалаусыз қосылып тұрған жерге немесе оттың күлі бар жерде.
 - Бензин, спирт, сұйылтқыш, тұтанып тұрған темекі салынған күл салғыш, т.с.с. сияқты тұтанғыш материалдар бар жерге.
- Бала зарядтағыштың үстін баспауын немесе зарядтағышқа отырмауын қадағалаңыз.
 - Әйтпесе, бала құлауы және жарақат алуы немесе құрылғыға толық зақым келуі мүмкін.
- Зарядтағышты қосу немесе сөндіру алдында, негізгі корпус пен қол шаңсорғышын өшіріңіз және қуат ашасының істігі қолдарыңызға тиіп тұрмағанына көз жеткізіңіз.
 - Әйтпесе, өрт немесе электр қатері болуы мүмкін.

Күтім көрсету

⚠ ЕСКЕРТУ

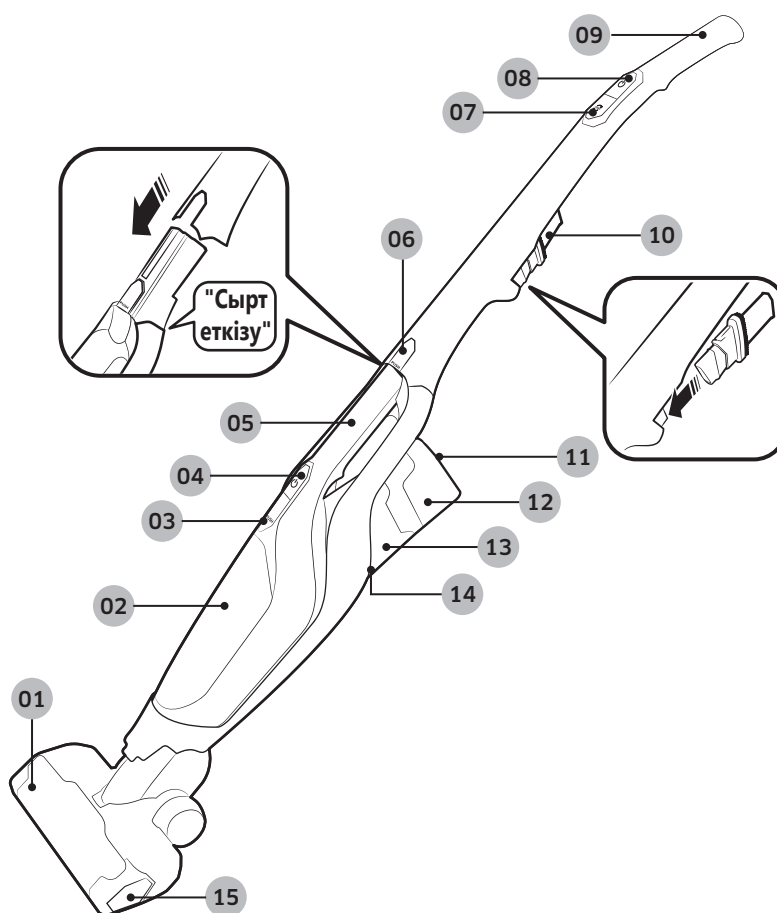
- Шаңсорғышты тазалау мақсатынан басқа мақсатта қолданбаңыз.
 - Әйтпесе, жарақат алуыңыз немесе құрылғыға зақым келуі мүмкін.
- Құрылғының ішіндегі бөгде заттарды алған кезде, алдымен шаңсорғышты өшіріңіз және бөгде заттарды алу үшін құрал пайдаланыңыз.
 - Бөгде заттарды алып жатқанда құрылғы жұмыс істеп тұрса, жарақат алуыңыз немесе құрылғыға зақым келуі мүмкін.
- Құрылғының сыртын тазалағанда, алдымен құрылғыны өшіріңіз және содан кейін оны құрғақ сүлгімен сүртіңіз. Құрылғыға суды тура шашпаңыз немесе бензин, сұйылтқыш не спирт тәрізді тұтанғыш заттармен сүртпеңіз.
 - Құрылғыға су кірсе немесе ақау пайда болса, құрылғыны өшіріңіз және қызмет көрсету орталығына хабарласыңыз.
- Құрылғыны сөндіргеннен кейін, зарядтағышты тазалаңыз.
- Жууға болатын бөліктерін тазалаған кезде, сілтілік жуғыш заттарды, қышқылды, өнеркәсіптік жуғыш заттарды, ауа сергіткіштерді, сірке суы қышқылдарын пайдаланбаңыз.
 - Әйтпесе, пластик заттардың сынуы, деформация, өңсіздену, баспа бояуының нашарлауы, т.б. тәрізді өнім зақымдары пайда болуы мүмкін.

Жууға болатын бөліктері		Шаң сауыты, жөке
Қолжетімді жуғыш зат	Бейтарап	Ыдыс-аяқ жуғыш зат
Тыйым салынған жуғыш зат	Сілті	Сұйық оттегі, зең тазалағыш, т.б.
	Қышқыл	Парафин майы, эмульгатор, т.б.
	Өнеркәсіптік тазалағыштар	NV-I, PB-I, Опти, спирт, ацетон, бензол, сұйылтқыш, т.б.
	Ауа сергіткіш	Бүріккіш спрей ауа сергіткіштері (кофенің хош иісі, жасыл шөп, т.б.)
	Майлар	Жануар майлары, көкөніс майлары
	т.б.	Тағамға қолдануға болатын сірке қышқылы, сірке суы, кристалл сірке қышқылы, т.б.

⚠ АБАЙЛАҢЫЗ

- Тік түтікшелі шаңсорғыш тік тұрған кезде оны итермеңіз, өйткені ол құлауы мүмкін.
 - Әйтпесе, жарақат алуыңыз, өнімге зақым келуі немесе еденге зақым келуі мүмкін.

Бөлшектердің атаулары



ОРНАТУ

01 Ауа кіретін жер

02 Шаң сауыты

03 Шаң сауытын босату түймесі

04 Қол шаңсорғышының қуат түймесі

05 Қол шаңсорғышы

06 Қол шаңсорғышының босату түймесі

07 Турбо түймесі

08 Қуат түймесі

* Батареяның техникалық сипаттамалары

SS60K60**** сериялары : Литий-йон 21,6 В , 1800 мА-сағ, 6 ұяшық

SS60M60**** сериялары : Литий-йон 18,0 В , 1800 мА-сағ, 5 ұяшық

* Бұл екі батарея өзара сыйысымды емес.

09 Тұтқа

10 Жіңішке құрал / шаң тазалайтын шөтке

11 LED дисплейі

12 Батарея

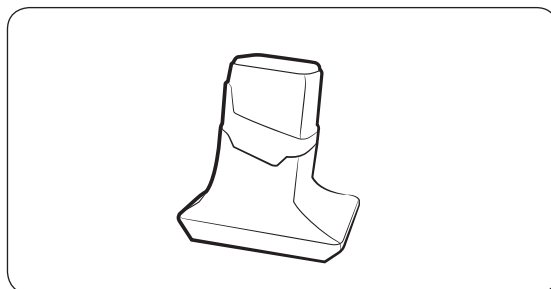
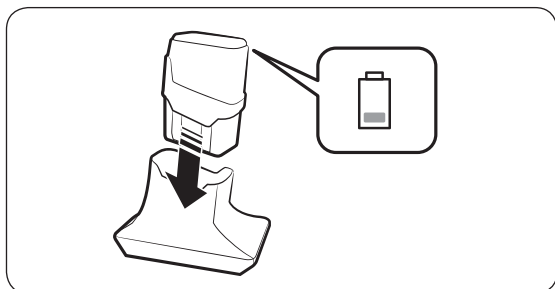
13 Ауа шығатын жер

14 Батареяны босату түймесі

15 Ауа кіретін жерді босату түймесі

Шаңсорғышты пайдалану

Тік түтікшелі шаңсорғышты зарядтау



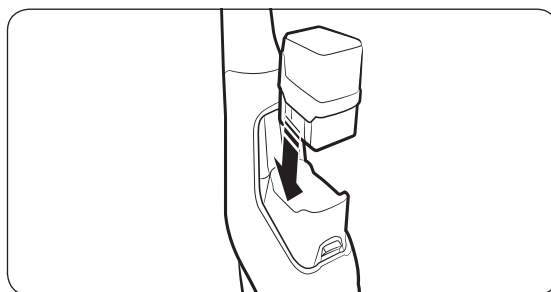
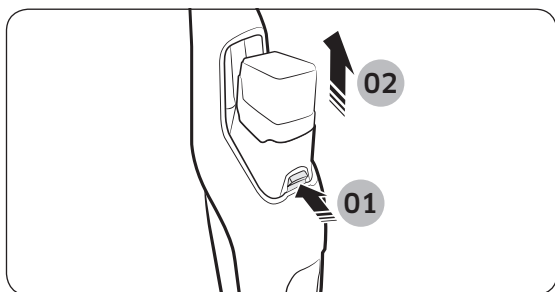
ЕСКЕРТПЕ

- Батареяны зарядтағышқа толық құрастырыңыз.
- Батарея деңгейінің индикаторы батарея зарядталып жатқан кезде жыпылықтайды.

LED дисплей



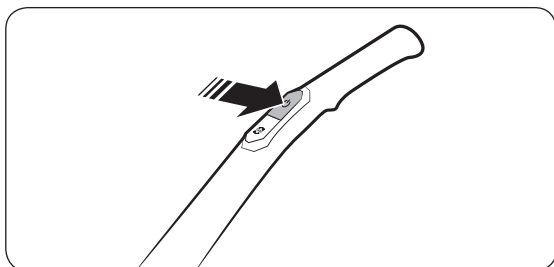
Батареяны құрастыру және ағыту



⚠ АБАЙЛАҢЫЗ


- Батареяны зарядтағыштан ағыту алдында, тік түтікшелі шаңсорғышты өшіріңіз.

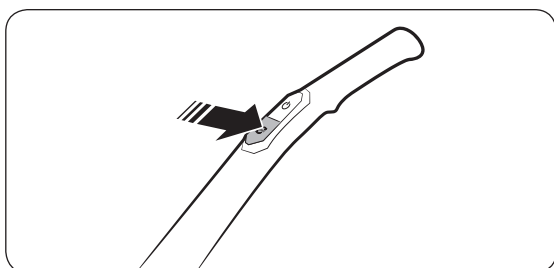
Тік түтікшелі шаңсорғышты пайдалану



Қуатты қосу/сөндіру

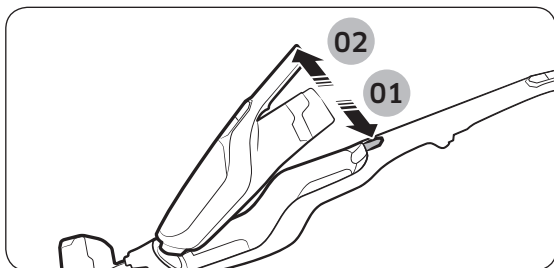
Тік түтікшелі шаңсорғыш жұмысты Турбо режимінде бастайды.

Жұмыс режиміне алмастыру үшін  түймесін басыңыз. (Қалыпты/Турбо)

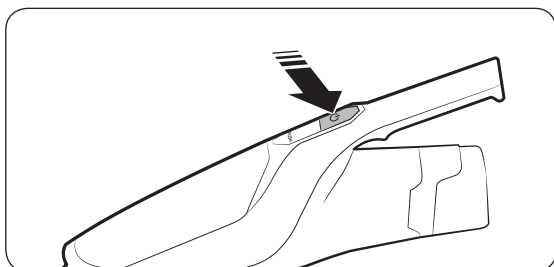


Турбо режимінде қолдану

Қол шаңсорғышын пайдалану



Қол шаңсорғышын негізгі корпустан ағыту



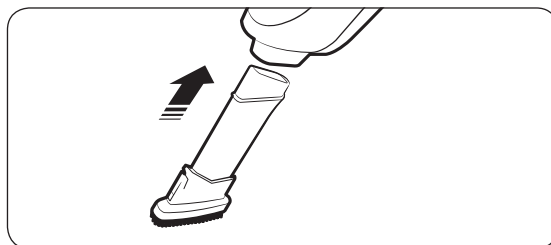
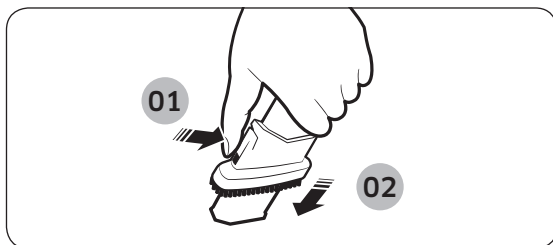
Қуатты қосу/сөндіру

Қол шаңсорғышы жұмысты Турбо режимінде бастайды. Жұмыс режимін өзгертуге болмайды.

Жіңішке құрал мен шаң тазалайтын шөткені пайдалану

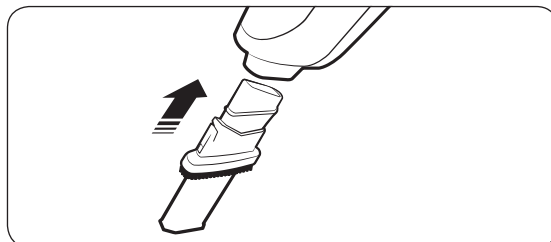
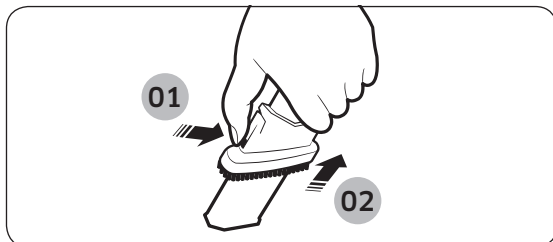
Шаң тазалайтын шөтке

Перде, жиһаз, диван, т.б. ұсақ шаңдарды алған кезде.

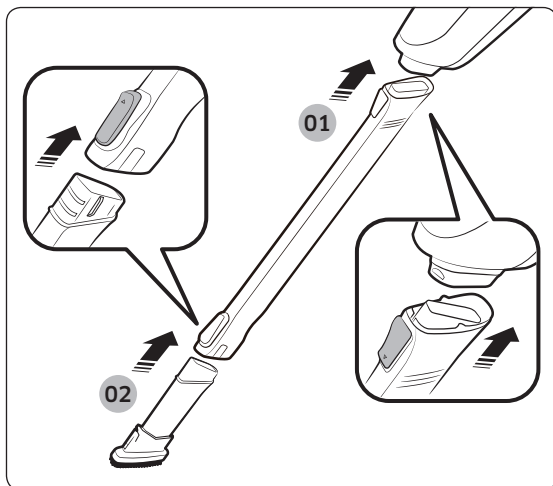


Жіңішке құрал

Терезе жақтаулары, жарықшақ, бұрыш т.б. саңылауларындағы ұсақ шаңдарды алған кезде.



Ұзартылған қондырма (Опция)



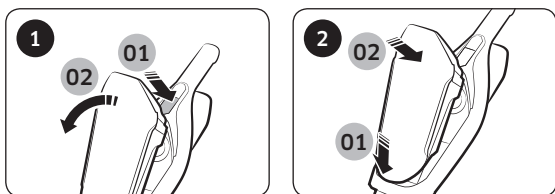
Қол жету қиын жерлерді жинауға арналған, мысалы жиһаз асты немесе төбе.

Шаңсорғышқа күтім көрсету

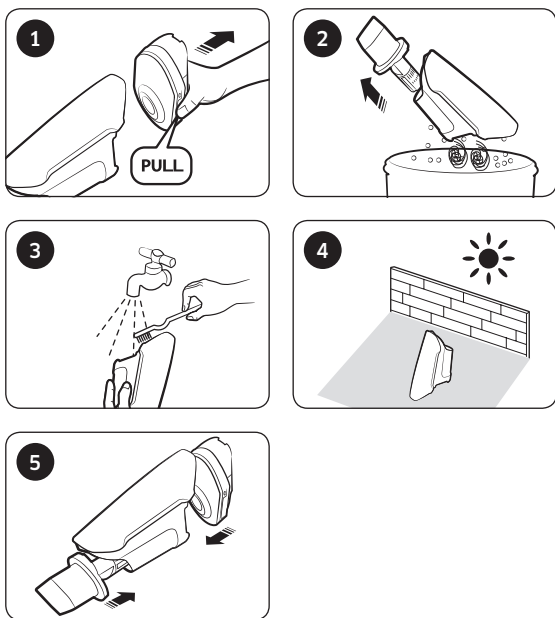
⚠ АБАЙЛАҢЫЗ

- Тік түтікшелі шаңсорғышты тазалау алдында, шаңсорғышты өшіріңіз.

Шаң сауытын құрастыру / ағыту

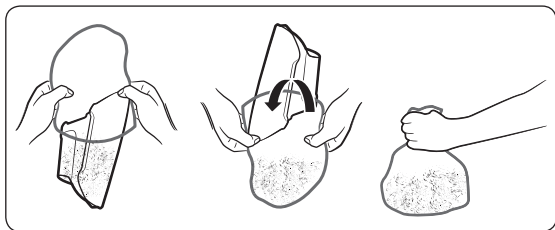


Шаң сауытын тазалау

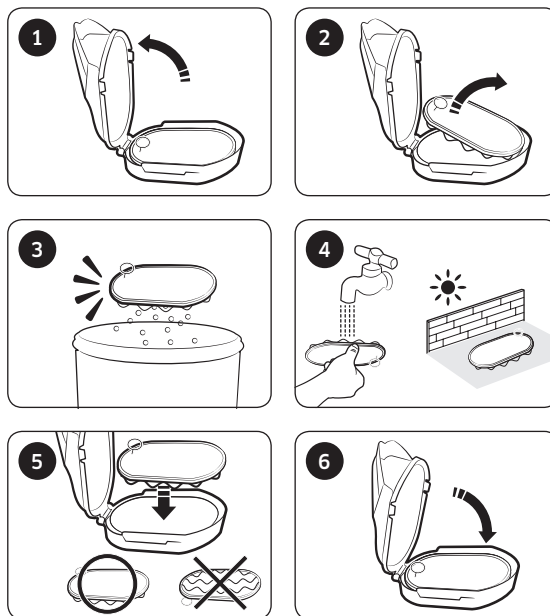


📖 ЕСКЕРТПЕ

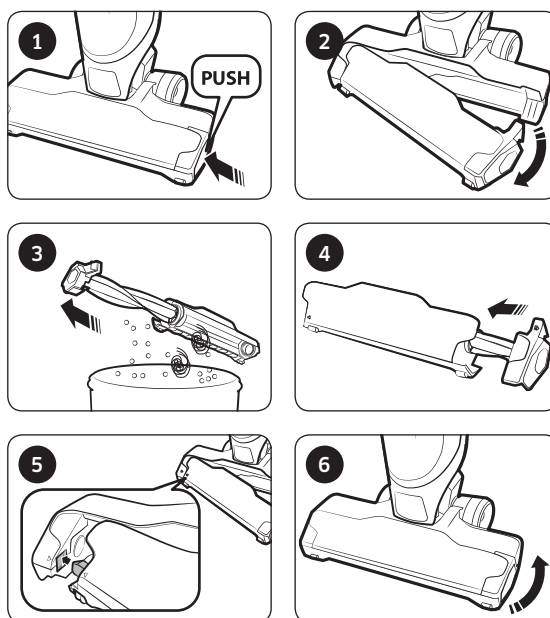
- Шаң сауытын қарапайым жолмен босату



Жөке сүзгісін тазалау



Ауа кіретін жерді тазалау



КҮТІМ КӨРСЕТУ

Ескертпелер мен ескертулер

Батарейаны пайдалану

📖 ЕСКЕРТПЕ

- Шаңсорғыш батареяны зарядтағаннан кейін жұмыс істемесе, батареяны ауыстырыңыз. Егер ол жаңа батареямен де жұмыс істемесе, қызмет көрсету орталығына хабарласыңыз.
- Батареяның кепілдік мерзімі, сатылып алынған кезден бастап 6 ай.

⚠ АБАЙЛАҢЫЗ

- Батарея немесе зарядтағышты ағытпаңыз.
- Батареяны жылытуға болмайды және батареяны өртке қоймаңыз.
- Бұл батарея осы құрылғыға ғана арналғандықтан, оны басқа электрондық құрылғыларға салмаңыз немесе басқа мақсатта қолданбаңыз.
- Жұмыс кезінде батареяны алу құрылғы ақауына алып келуі мүмкін.
- Шаңсорғыш қозғалтқышы жұмыс істеп тұрған кезде батареяны алсаңыз, қауіпсіздікті қамтамасыз ету мақсатында, батарея ауыстырғаннан кейін 30 секунд істемеуі мүмкін.

- Батареяны зарядтау уақыты және батареяны пайдалану уақыты батареяны пайдалануға байланысты төмендесе, таусылған батареяны жаңасына ауыстырыңыз.
- Түпнұсқа логотипі (**SAMSUNG**) бар батареяны ғана қолданыңыз.
- Батареяны зарядтағыш немесе шаңсорғышқа құрастыру алдында, батареяның дұрыс бағытта орналасқанына көз жеткізіңіз.
- Тоғы таусылған батареяны тастаған кезде, оны батареяны жинайтын қорапқа салыңыз.
- Шаңсорғыш ұзақ уақытқа қолданылмайтын болса, батареяны шаңсорғыштан ағытыңыз.

Жұмыс істеу

📖 ЕСКЕРТПЕ

- Батареяны келесі жағдайларда зарядтаңыз.
 - Сатып алудан кейін батареяны алғаш қолданған кезде немесе батареяны ұзақ уақыт пайдаланбағанда.
 - Батарея деңгейінің индикаторы ең төменгі көрсеткіште болған кезде.

-
- Үйде ұзақ уақыт болмайтын болсаңыз, батарея зарядтағышын желіден ажыратыңыз және батареяны зарядтағыштан ағытыңыз. Батарея зарядталмаған кезде, оның қуаты таусылады.

⚠ АБАЙЛАҢЫЗ

- Қол шаңсорғышын негізгі корпусқа құрастырғаннан кейін, тік түтікшелі шаңсорғыш жұмыс істейді.
- Қол шаңсорғышын пайдаланғаннан кейін, оны негізгі корпусқа құрастырыңыз.
- Қол шаңсорғышын негізгі корпусқа құрастыру алдында, қол шаңсорғышын өшіру керек.
- Тұтқаны шаңсорғышқа құрастырғаннан кейін, оны қайтадан ағытпаңыз.
 - Әйтпесе, жарақаттануыңыз мүмкін.
- Шөтке айналып жатқан кезде, оған тиіспеңіз.
 - Әйтпесе, қолыңыз тұрып қалып, жарақаттануыңыз мүмкін.

Күтім көрсету

📄 ЕСКЕРТПЕ

- Кейде ауа кіретін жердің дөңгелегі еденге сызат түсіруі мүмкін. Сондықтан да, тік түтікшелі шаңсорғышты пайдалану алдында, ауа кіретін жердің дөңгелегінің күйін тексеріңіз.
 - Ауа кіретін жердің дөңгелегінде оңай алуға келмейтін бөгде заттар болса, қызмет көрсету орталығына хабарласыңыз.

⚠ АБАЙЛАҢЫЗ

- Тік түтікшелі шаңсорғыштың бөлшектерін күн көзінде бірнеше сағаттарға кептіру деформация немесе түссізденуге алып келуі мүмкін. Сондықтан, тік түтікшелі шаңсорғыштың бөлшектерін тазалағаннан кейін, оларды көлеңкеде кептіріңіз.
- Тік түтікшелі шаңсорғыштың ауа кіретін жерін сумен тазалауға болмайды, себебі ол бөлшектердің деформациясына немесе түссізденуіне алып келуі мүмкін.



Ақаулықты түзету

Егер сұралған қызмет барысында өнімнің ақауы жоқ деп анықталса, қызмет үшін төлем төленеді. Сондықтан, пайдаланушы нұсқаулығын мұқият оқыңыз.

Ақаулық	Шешу жолдары
Тік түтікшелі шаңсорғыш жұмыс істемейді.	<ul style="list-style-type: none"> • Батарея деңгейін тексеріңіз және батареяны зарядтаңыз. • Құрылғының сөндірулі екенін тексеріңіз және қосу үшін қуат түймесін басыңыз. • Құрылғы ұзақ уақыт пайдаланылмаған болса, құрылғыны зарядтаңыз.
Қуат түймесін бассам да, тік түтікшелі шаңсорғыш жұмысын тоқтатпады.	<ul style="list-style-type: none"> • Қол шаңсорғышының қосулы тұрғанына көз жеткізіңіз. Егер солай болса, алдымен қол шаңсорғышының қуат түймесін басыңыз және содан кейін тік түтікшелі шаңсорғыштың қуат түймесін басыңыз.
Ауа сору қарқыны кенет төмендеді және тік түтікшелі шаңсорғыштан діріл аралас шуыл пайда болды.	<ul style="list-style-type: none"> • Ауа кіретін жер бөгде заттармен бітеулі тұрғанын немесе шаң сауытының толық толып тұрғанын тексеріңіз. Егер солай болса, оларды алып тастаңыз. • Сүзгінің лас болғанын-болмағанын тексеріңіз және осы нұсқаулықтың "Тік түтікшелі шаңсорғышқа күтім көрсету" бөлімін қарау арқылы сүзгіні тазалаңыз. • Батарея деңгейін тексеріңіз және батареяны зарядтаңыз.
Шаңсорғышты зарядтауға болмайды.	<ul style="list-style-type: none"> • Тік түтікшелі шаңсорғыштың тоқ желісі кернеуін тексеріңіз. Ол номинальды қуат мәнінде болуы тиіс. • Тік түтікшелі шаңсорғыштың қосулы тұрғанын тексеріңіз және содан кейін батарея деңгейінің индикаторының LED қосулы тұрғанын тексеріңіз. • Зарядтағыш ағытпасының күйін тексеріңіз және содан кейін зарядтағыш ағытпасындағы бөгде заттарды (шаңды) мақта тампонмен немесе жұмсақ матамен алып тастаңыз.
Ауа кіретін жердің ішіндегі шөтке айналмайды.	<ul style="list-style-type: none"> • Ауа кіретін жер бөгде заттармен бітеулі тұрғанын тексеріңіз және оларды алып тастаңыз. • Тік түтікшелі шаңсорғыштың қосулы тұрғанын тексеріңіз және содан кейін шаңсорғышты өшіріңіз және қайтадан қосыңыз.
Тік түтікшелі шаңсорғыштың ауа шығатын жерінде иіс пайда болды.	<ul style="list-style-type: none"> • Шаң сауытын жиі босатып тұрыңыз және сүзгіні тазалаңыз. <ul style="list-style-type: none"> – Тік түтікшелі шаңсорғыш жаңа құрылғы болғандықтан, сатып алғаннан кейінгі алғашқы 3 айдың ішінде болымсыз иіс шығуы мүмкін. – Шаң сауытында жиналған қоқыстан немесе сүзгідегі шаңнан иіс пайда болуы мүмкін.

Жадынама

ҚОСЫМШАЛАР

Қазақша		Символ Кедендік одақтың 005/2011 техникалық регламентіне сәйкес қолданылады және осы өнімнің қаптамасын екінші рет пайдалануға арналмағанын және жоюға жататынын көрсетеді. Осы өнімнің қаптамасын азық-түлік өнімдерін сақтау үшін пайдалануға тыйым салынады.
		Символ қаптаманы жою мүмкіндігін көрсетеді. Символ сандық код және/немесе әріп белгілері түріндегі қаптама материалының белгісімен толықтырылуы мүмкін.

EAC SAMSUNG

Өндіруші: Самсунг Электроникс Ко., Лтд.

Корея Республикасы, Кёнги-до, Сувон қаласы, Енгтонг-гу, Самсунг-ро, Мэтан Донг, № 129 үй

Изготовитель: Самсунг Электроникс Ко., Лтд

Республика Корея, Кёнги-до, город Сувон , Енгтонг-гу, Самсунг-ро, Мэтан Донг, дом № 129

Өндірушінің аты және мекен-жайы: «Самсунг Электроникс Хошимин СЕ»

Лот I-11, D2 Жол Сайгон Hi-Tech паркі, Тан Nhon Phu B Ward, 9шы ауданы, Хошимин

Наименование и адрес производителя: «Самсунг Электроникс Хошимин СЕ»

Лот И-11, D2 Роуд, Сайгон Хай-Тек Парк, Танг Нён Фу Б Уорд, Дистрикт 9, Хошимин Сити, Вьет нам

Вьетнамда жасалған

Сделано во Вьетнаме

Қазақстан Республикасында шағымдар мен ұсыныстар қабылдайтын мекеме:

“SAMSUNG ELECTRONICS CENTRAL EURASIA” (САМСУНГ ЭЛЕКТРОНИКС ЦЕНТРАЛЬНАЯ ЕВРАЗИЯ)
ЖШС

Қазақстан Республикасы, 050059, Алматы қ., Медеу ауданы, Әл-Фараби д-лы, 36-үй, 3, 4-қабат

Организация, принимающая претензии и предложения в Казахстане:

ТОО “SAMSUNG ELECTRONICS CENTRAL EURASIA” (САМСУНГ ЭЛЕКТРОНИКС ЦЕНТРАЛЬНАЯ ЕВРАЗИЯ)

Республика Казахстан, 050059, г. Алматы, Медеуский район, пр. Аль-Фараби, д. 36, 3, 4 этажи

Changyutkich

Foydalanuvchi qo'llanmasi

SS60K60**** seriyasi / SS60M60**** seriyasi

- Ishga tushirishdan avval yo'riqnomani diqqat bilan o'qib chiqing.
- Uy ichida foydalanishga mo'ljallangan.



SAMSUNG

Mundarija

TAYYORGARLIK

Xavfsizlik ma'lumoti 3

O'RNATISH

Qismlar nomi 11

AMALLAR

Changyutkichni ishlatish 12

Dastali changyutkichni zaryadlash 12

Batareyani joylashtirish va ajratish 12

Dastali changyutkichni ishlatish 13

Qo'l changyutkichini ishlatish 13

Tirqish asbobi va chang cho'tkasini ishlatish 14

Uzoqqa Erishish Vositasidan foydalanish
(variant) 14

QAROV

Changyutkichni profilaktika qilish 15

Changqutini ajratish / joylashtirish 15

Changqutini tozalash 15

Gubkali filtrni tozalash 15

Havo so'rish tirqishini tozalash 15

ILOVALAR

Qaydlar va ehtiyot choralari 16

Batareyani ishlatish 16

Ishlashi 16

Qarov 17

Nosozlikni bartaraf etish 18

Anjomlar



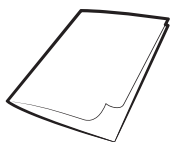
Tirqish asbobi / Chang
cho'tkasi



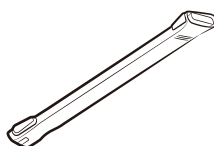
Quvvat shnuri



Zaryadlash moslamasi /
batareya



Foydalanuvchi qo'llanmasi



Uzoqqa Erishish
Vositasidan (variant)

Xavfsizlik ma'lumoti

Xavfsizlik ma'lumoti

OGOHLANTIRISH

- Jihozni ishga tushirishdan avval bu qo'llanmani diqqat bilan o'qib chiqing va ma'lumot olish uchun saqlab qo'ying.

OGOHLANTIRISH

- Quyidagi ishlatish yo'riqnomasi turli modellarni qamrab olgani sababli, sizdagi changyutkichning xarakteristikalari bu qo'llanmada tavsiflanganidan ozgina farq qilishi mumkin.

Ishlatilgan diqqat/ogohlantirish belgilari

OGOHLANTIRISH

O'lim yoki jiddiy jarohat xavfi borligini bildiradi.

DIQQAT

Jarohat olish yoki moddiy zarar xavfi borligini bildiradi.

Ishlatilgan boshqa belgilar

QAYD

Matnda qo'shimcha muhim ma'lumot berilganini bildiradi.

OGOHLANTIRISH

Ushbu changyutgich faqat maishiy foydalanish uchun mo'ljallangan. Changyutgichdan qurilish chiqindilar, axlat va lazerli printer tonerini tozalashdan foydalanish mumkin emas. Filterlarni doim toza holatda saqlang, ular da mayda chang zarralari yig'ilishiga yo'l qo'ymang.

Gilam tozalash vositalari yoki mayda chang zarralarini, masalan, unni faqat kichik miqdordagina tozalash lozim. Tozalashdan keyin changqopcha va filterlarni doim e'tibor bilan tozalab chiqing.

Changyutgichdan changqopcha yoki filterlarsiz foydalanish mumkin emas. Shuningdek, o'ta eski, zararlangan yoki shaklini yo'qotgan filterlarni ham ishlatish ta'qiqlanadi. Filterni ko'rsatmaga rioya etgan holda har doim to'g'ri o'rnating. Sanab o'tilgan talablarni bajarmaslik qurilma ichki qismlarining zararlanishiga va kafolat xizmatining bekor qilinishiga olib kelishi mumkin. Miktofilterni yuvib bo'lgandan keyin uni hech qachon buramang. Bunday qilish uning shaklini yo'qotishi yoki zararlanishiga olib kelishi mumkin.

Agar filter shaklini yo'qotgan yoki zararlangan bo'lsa, uni yangisiga almashtiring. (Agar ushbu talablarga rioya etilmasa, chang va chiqindi motor ichiga tushadi)

Kontakt yuzalar va o'rnatish qismida bo'shliqlar qoldirmasdan filterni to'g'ri o'rnating. (Agar ushbu talablarga rioya etilmasa, chang va chiqindi motor ichiga tushadi)

Bu talablarga rioya qilinmasa, ichki qismlarga zarar yetishi va kafolat yo'qqa chiqishi mumkin.

Umumiy

- Barcha yo'l-yo'riqlarni diqqat bilan o'qing. Jihazni yoqishdan oldin, sizdagi elektr ta'minoti kuchlanishining changyutkich tagidagi tasnif taxtasida ko'rsatilgan kuchlanishga mos kelishiga amin bo'ling.
- OGOHLANTIRISH : Gilam yoki pol ho'l bo'lganida, changyutkichni ishlatmang.
- Har qanday jihaz bolalar tomonidan yoki bolalar yaqinida ishlatilganida, nazorat ostida tutish zarur. Changyutkichni o'yinchoq sifatida o'ynashlariga yo'l qo'ymang. Changyutkich hech qachon nazoratsiz holda ishlab turmasin. Changyutkichdan faqat shu yo'riqnomada keltirilgan maqsadlardagina foydalaning.
- Changyutkichni changqutisiz ishlatmang.
- Yuqori samaradorlikda ishlashi uchun changquti to'lmasidan oldin bo'shatib turing.

- Changyutkichni gugurt donalari, cho'g' yoki sigareta qoldiqlarini tortib olish uchun ishlatmang. Changyutkichni plita va boshqa issiqlik manbalaridan uzoqda tuting. Issiqlik natijasida jihozning plastik qismlarining shakli o'zgarishi va rangi o'chishi mumkin.
- Changyutkich bilan qattiq, o'tkir jismlarni tortib olmang, ular ichki qismlarga zarar yetkazishi mumkin.
- So'rish yoki chiqarish portini to'sib qo'ymang.
- Changyutkichni rozetkadan sug'urishdan oldin uning korpusidagi tugmadan o'chiring. Changqutini bo'shatishdan oldin vilkani rozetkadan sug'uring. Zarar yetmasligi uchun rozetkaning o'zini ushlab torting, shnuridan tortmang.
- Bu jihozdan 8 yoshli va undan katta bolalar hamda jismoniy, sezgi va ruhiy jihatdan nuqsonli kishilar yoki tajribasiz kishilar foydalanishlari mumkin, buning uchun ular nazorat ostida ishlatishi yoki jihozdan xavfsiz foydalanish yuzasidan yo'l-yo'riq olgan bo'lishlari hamda jihozni ishlatish xatarlarini tushungan bo'lishlari kerak. Bolalar bu jihoz bilan o'ynamasliklari kerak. Bolalar nazorat ostida bo'lmasa, bu jihozni tozalashi yoki profilaktika qilishlari mumkin emas.
- Bolalar bu jihoz bilan o'ynamasliklarini nazorat qilib turish kerak.
- Jihozni tozalash yoki texnik xizmat ko'rsatishdan oldin uni rozetkadan sug'urish kerak.
- Uzaytirgichdan foydalanishni maslahat bermaymiz.
- Agar changyutkich to'g'ri ishlamayotgan bo'lsa, uni tokdan o'chirib, xizmat ko'rsatish bo'yicha vakolatli agentga murojaat qiling.
- Agar elektr kabeli shikastlangan bo'lsa, xatarning oldini olish uchun u ishlab chiqaruvchi, uning xizmat ko'rsatish agenti yoki malakali shaxslar tomonidan almashtirilishi kerak.
- Ishlatilmayotganida tokdan sug'urib qo'ying. Tokdan sug'urishdan oldin uni tugmasidan o'chiring.
- Suvni tortib olish uchun ishlatmang.
- Tozalash maqsadida suvga botirmang.
- Almashtirish uchun ishlab chiqaruvchi yoki xizmat ko'rsatish vakili bilan bog'laning.

Batareyani zaryadlash moslamasi

- Qutblangan vilkani qutblanmagan rozetka yoki uzaytirgichga tushadigan qilib o'zgartirmang.
- Uydan tashqarida yoki ho'l yuzalarda ishlatmang.
- Foydalanilmagan vaqtda hamda texnik xizmat ko'rsatishda zaryadlash moslamasini rozetkadan sug'urib qo'ying.
- Zaryadlash uchun faqat ishlab chiqaruvchi tomonidan berilgan zaryadlash moslamasidan foydalaning.
- Shikastlangan shnur yoki vilkadan foydalanmang.
- Shnuridan tortmang yoki sudramang, shnurni tutqich sifatida ishlatmang, shnur ustidan eshikni yopmang, shnurni o'tkir qirralar yoki burchaklar atrofiga tortmang. Shnurni issiq buyumlardan uzoqda tuting.
- Tokni o'tkazish sig'imi mos kelmaydigan uzaytirgich yoki rozetkalardan foydalanmang.
- Rozetkadan sug'urishda shnuridan tortmang. Sug'urish uchun shnurni emas, vilkani ushlang.
- Batareyalarga shikast yetkazmang yoki olovga tashlamang, chunki ular yuqori haroratda portlaydi.
- Zaryadlash moslamasini ochishga harakat qilmang. Ta'mirlash ishlari faqatgina mijozlarni qo'llab-quvvatlash markazi tomonidan bajarilishi kerak.
- Zaryadlash moslamasini yuqori harorat ta'sirida qoldirmang yoki uning namlik yoki ho'l narsalarga tegishiga yo'l qo'ymang.

Dastali changyutkich

- Qattiq yoki o'tkir buyumlar, masalan, shisha, mix, bolt, tanga va shunga o'xshagan narsalarni terdirmang.
- Filtrini joyiga o'rnatmasdan ishlatmang. Jihozga texnik xizmat ko'rsatayotganda ventilyator bo'lmasiga barmog'ingizni yoki boshqa buyumni tiqmang, jihoz to'satdan ishlab ketishi mumkin.
- Tuynuklariga hech nima tiqmang. Tuynuklari to'silgan holda ishlatmang; tuynuklariga chang, qil, soch va shunga o'xshash narsalar kirmasin, ular havo aylanishiga to'sqinlik qilishi mumkin.

- Changyutkich yordamida zaharli moddalarni (xlorli oqartirgich, ammiak, kanalizatsiya quvurlari tozalagichi va boshq.) yig'mang.
- Yonayotgan va tutayotgan narsalarni, masalan, tamaki, gugurt yoki cho'g' kabilarni changyutkich yordamida yig'mang.
- Changyutkich yordamida benzin kabi oson o't oluvchi yoki yonuvchan moddalarni yig'mang hamda changyutkichdan ular bo'lishi mumkin joylarda foydalanmang.
- Moybo'yoq, bo'yoqni suyultirgich, kuyaga qarshi moddalar sepilgan, yonuvchan qipiq yoki boshqa portlovchi yo toksik bug'lar bilan to'lgan yopiq joylarda dastali changyutkichni ishlatmang.
- Haddan tashqari ko'p ishlatilsa yoki harorat baland bo'lgan muhitda batareyadan suyuqlik chiqishi mumkin. Suyuqlik teriga tushsa, tezda suv bilan yuvib tashlang. Suyuqlik ko'zga tushsa, darhol toza suv bilan kamida 10 daqiqa davomida yuvib tashlang. Shifokorga murojaat qiling.

Elektr tokiga oid masalalar

OGOHLANTIRISH

- Quvvat shnurini kuch bilan bukmang yoki uning ustiga og'ir buyum qo'ymang.
 - Aks holda tok urishi yoki yong'in chiqishi mumkin.
- Agar vilkaning tishida chang, suv yoki boshqa narsalar bo'lsa, ehtiyotlik bilan artib tashlang.
 - Aks holda qurilma noto'g'ri ishlashi yoki tok urishi mumkin.
- Mamlakatda foydalaniladigan nominal kuchlanishdan boshqacha quvvat manbasidan foydalanmang. Bir nechta elektronik qurilmaga tok yetkazish uchun troynikdan foydalanmang va quvvat shnurini polda e'tiborsiz qoldirmang.
 - Aks holda tok urishi yoki yong'in chiqishi mumkin.
- Shikastlangan vilka, shnur yoki bo'shab qolgan rozetkadan foydalanmang.
 - Aks holda tok urishi yoki yong'in chiqishi mumkin.
- Agar quvvat shnuri shikastlangan bo'lsa, uni malakali mutaxassis boshqasiga almashtirishi lozim.
 - Aks holda tok urishi yoki yong'in chiqishi mumkin.

Ishlashi

⚠ OGOHLANTIRISH

- Zaryadlash moslamasi halqasiga temir to'qmoqlagich, burama va boshqalarni tekkizmang.
 - Aks holda moslamaga tuzalmas zarar yetishi mumkin.
- Zaryadlash moslamasi halqasiga bilaguzuk, qo'l soati, sim chiviq, mix va hokazo kabi o'tkazgichlar tegmasligi kerak.
- Moslamaga suv yoki sharbat kabi suyuqlik tegishi mumkin emas.
 - Aks holda tok urishi yoki yong'in chiqishi mumkin.
- Zaryadlash moslamasidan boshqa maqsadda foydalanmang.
 - Aks holda moslamaga tuzalmas zarar yetishi yoki yong'in chiqishi mumkin.
- Tozalash paytida suyuqlik, piska, to'g'nag'ich, cho'g' va hokazolarni changyutkich bilan yig'mang.
 - Aks holda qurilma noto'g'ri ishlashi yoki shikastlanishi mumkin.
- Qurilmani bosmang yoki unga zarba yetkazmang.
 - Aks holda tan jarohati yetishi yoki qurilma shikastlanishi mumkin.
- Tozalash paytida havo so'riladigan va chiqariladigan tirqishlar to'silib qolmasligi kerak.
 - Aks holda, qurilma qizib ketishi sababli noto'g'ri ishlashi yoki yong'in kelib chiqishi mumkin.
- Bu qurilma uy ichida foydalanishga mo'ljallangan, shu sababli uni og'ir sharoitlarda ishlatmang.
 - Aks holda qurilma noto'g'ri ishlashi yoki shikastlanishi mumkin.
 - Tashqarini tozalash: tosh va sement
 - Bilyard: bo'r kukuni
 - Shifoxonadagi aseptik xona
- Qurilmani isitkich singari isituvchi jihozlar, yonuvchan aerosol va o't oluvchi moddalar yonida ishlatmang.
 - Aks holda yong'in chiqishi yoki qurilmaning shakli buzilishi mumkin.

- Qurilmadan foydalanishdan oldin unga gubkali filtr o'rnatilishi kerak.
 - Aks holda korpus ichidagi motorga chang kirib, qurilmaga zarar yetishi mumkin.
- Gaz sizib chiqayotgan bo'lsa yoki yonuvchan aerosol ishlatilgan bo'lsa, rozetkaga teginmang va derazani ochib, xonani shamollating.
 - Aks holda portlash yoki yong'in ro'y berishi mumkin.
- Agar qurilmadan g'ayrioddiy shovqin, hid yoki tutun chiqsa, uni darhol o'chirib qo'ying va xizmat ko'rsatish markaziga murojaat qiling.
 - Aks holda tok urishi yoki yong'in chiqishi mumkin.

DIQQAT

- Dastali changyutkichni ishlatishdan oldin qo'l changyutkichining asosiy korpusga to'g'ri joylashtirilganini tekshirib ko'ring.
 - Qo'l changyutkichi asosiy korpusga joylashtirilmagan bo'lsa, dastali chagyutkich ishlamaydi.
- Qurilmani o't oluvchi modda yonida ishlatmang.
 - Polga sham yoki stol lampasi qo'yilgan joyda.
 - Isitish jihozi nazoratsiz yoqib qo'yilgan yoki cho'g' bor joyda.
 - Benzin, spirt, suyultirgich kabi o't oluvchi moddalar, o'chmagan sigaretli kuldon va hokazolar bor joyda.
- Zaryadlash qurilmasi ustiga bolalar chiqmasin yoki o'tirib olmasin.
 - Aks holda bola yiqilib tushib, jarohat olish yoki qurilmaga tuzalmas shikast yetishi mumkin.
- Zaryadlash moslamasini ulash yoki uzishdan oldin asosiy korpus bilan qo'l changyutkichini o'chirib qo'ying va vilkaning tishlariga qo'l tekkizmaslikka harakat qiling.
 - Aks holda yong'in chiqishi yoki tok urishi mumkin.

Qarov

⚠ OGOHLANTIRISH

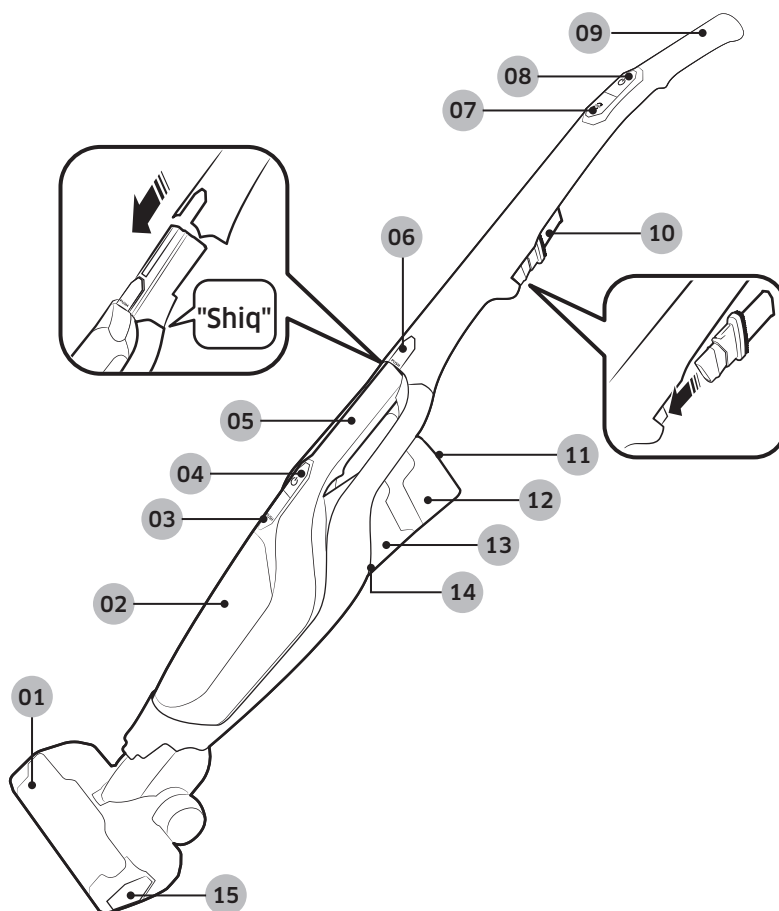
- Changyutkichni tozalashdan boshqa maqsadda ishlatmang.
 - Aks holda tan jarohati yetishi yoki qurilma shikastlanishi mumkin.
- Qurilma ichidagi yot moddalarni olib tashlashdan oldin uni o'chirib qo'yishingiz kerak, yot moddalarni esa maxsus asbob bilan olib tashlang.
 - Yot moddalarni olib tashlayotganingizda qurilma ishlab tursa, tan jarohati yetishi yoki qurilma shikastlanishi mumkin.
- Qurilmaning tashqi yuzasini tozalashdan oldin uni o'chirib qo'ying va quruq latta bilan arting. Qurilmaga suv sepmang, uni benzol, suyultirgich yoki spirt singari uchuvchi moddalar bilan artmang.
 - Qurilma ichiga suv kirib, xatolik yuz bersa, uni o'chirib qo'ying va xizmat ko'rsatish markazi bilan bog'laning.
- Qurilmani uzgandan so'ng zaryadlash moslamasini tozalang.
- Yuviladigan qismlarini tozalayotganda ishqorli vosita, kislota, sanoat vositasi, havoni xushbo'ylatgich, sirka kislotasi va hokazolardan foydalanmang.
 - Aks holda plastik sinishi, shakli buzilishi, rangi o'chishi, yozuvlarning o'chib ketishi singari shikastlar yetishi mumkin.

Yuviladigan qismlar		Changquti, gubka
Ishlatiladigan yuvish vositasi	Neytral	Idish yuvish vositasi
Taqiqlangan vosita	Ishqor	Suyuq kislorod, mog'orni yo'qotish moddasi va hokazo
	Kislota	Parafin, emulgator va hokazo
	Sanoatda ishlatiladigan vositalar	NV-I, PB-I, opti, spirt, atseton, benzol, suyultirgich va hokazo
	Havoni xushbo'ylatgich	Sepiladigan havoni xushbo'ylatgichlar (qahva ta'mli, ko'katlar va hokazo)
	Moylar	Hayvon yog'i yoki o'simlik moyi
	va hokazo	Ovqatda ishlatiladigan sirka kislotasi, sirka, kristall sirka kislotasi va hokazo

⚠ DIQQAT

- Tik turgan dastali chagyutkichni itarmang, yiqilib ketishi mumkin.
 - Bu holda tan jarohati yetishi, qurilma yoki pol shikastlanishi mumkin.

Qismlar nomi



- | | |
|---|--|
| 01 Havo so'rish tirqishi | 09 Tutqich |
| 02 Changquti | 10 Tirqish asbobi / Chang cho'tkasi |
| 03 Changqutini bo'shatish tugmasi | 11 LED displey |
| 04 Qo'l changyutkichi quvvat tugmasi | 12 Batareya |
| 05 Qo'l changyutkichi | 13 Havo chiqarish tuynugi |
| 06 Qo'l changyutkichini bo'shatish tugmasi | 14 Batareyani bo'shatish tugmasi |
| 07 Turbo tugmasi | 15 Havo so'rish tirqishini bo'shatish tugmasi |
| 08 Quvvat tugmasi | |

※ Batareya xarakteristikasi

SS60K60**** seriyasi : Litiy-ion 21,6 V , 1800 mA/s, 6 uyali

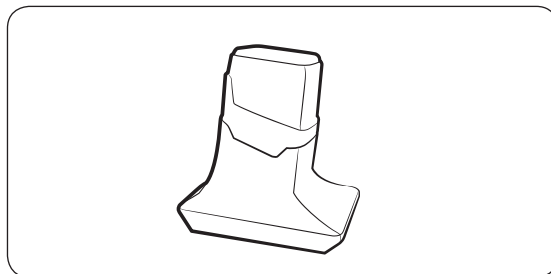
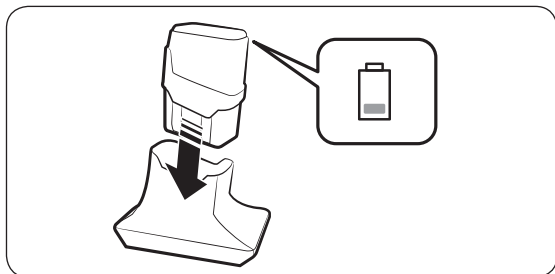
SS60M60**** seriyasi : Litiy-ion 18,0 V , 1800 mA/s, 5 uyali

※ Bu ikki batareya bir-biriga muvofiq emas.

O'RNATISH

Changyutkichni ishlatish

Dastali changyutkichni zaryadlash



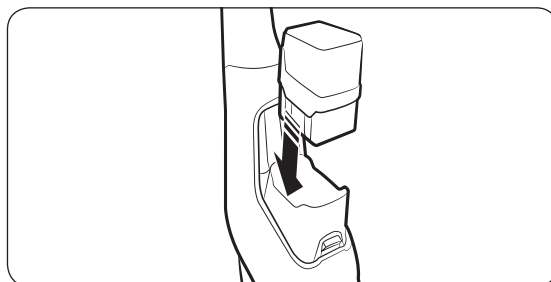
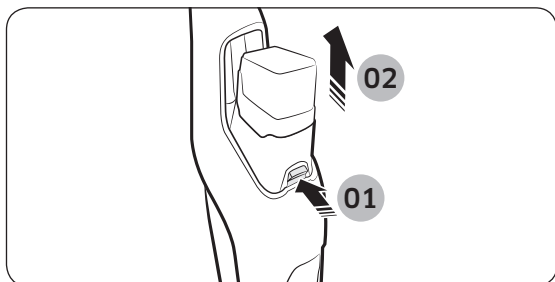
QAYD

- Batareyani zaryadlash moslamasi ichiga to'liq joylashtiring.
- Batareya zaryadlanayotganida batareya quvvati indikatorini o'chib-yonib turadi.

LED display



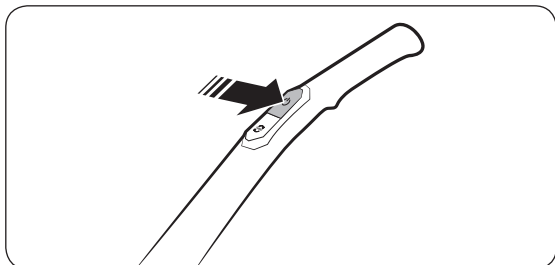
Batareyani joylashtirish va ajratish



DIQQAT


- Batareyani zaryadlash moslamasidan ajratishdan oldin dastali changyutkichni o'chirib qo'ying.

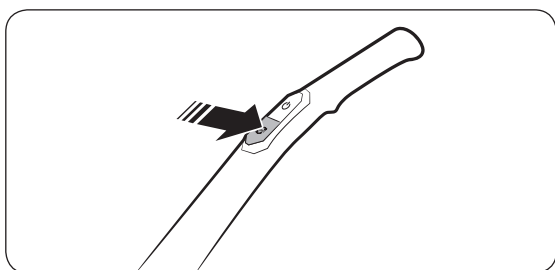
Dastali changyutkichni ishlatish



Quvvatni yoqish/o'chirish

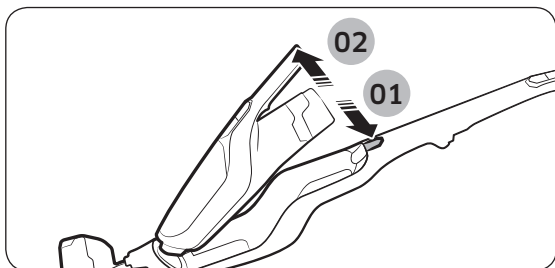
Dastali changyutkich Turbo rejimida ishlashni boshlaydi.

Ishlash rejimini o'zgartirish uchun  tugmasini bosing. (Normal/Turbo)

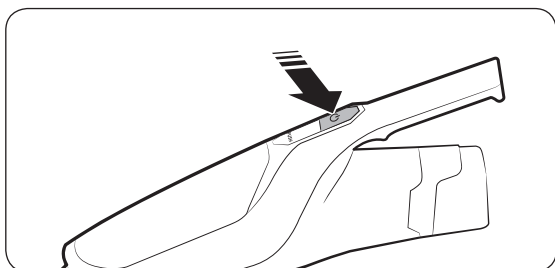


Turbo rejimini ishlatish

Qo'l changyutkichini ishlatish



Qo'l changyutkichini asosiy korpusdan ajratish



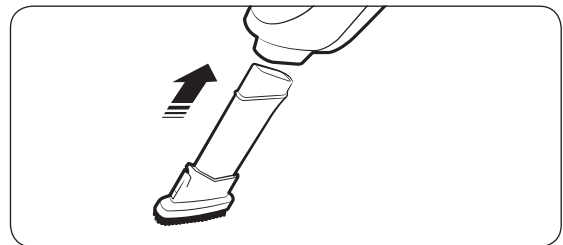
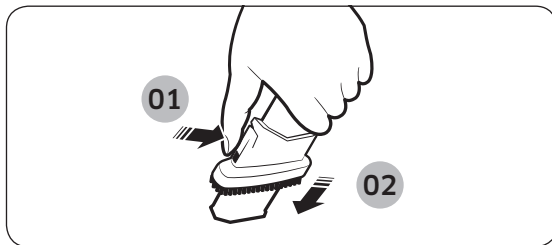
Quvvatni yoqish/o'chirish

Qo'l changyutkichi Turbo rejimida ishlashni boshlaydi. Ishlash rejimini o'zgartirib bo'lmaydi.

Tirqish asbobi va chang cho'tkasini ishlatish

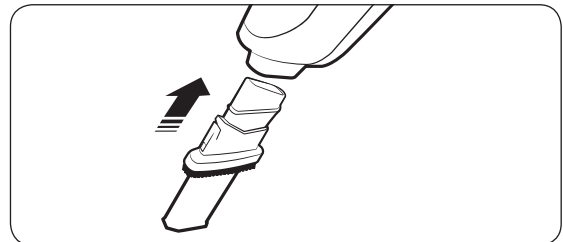
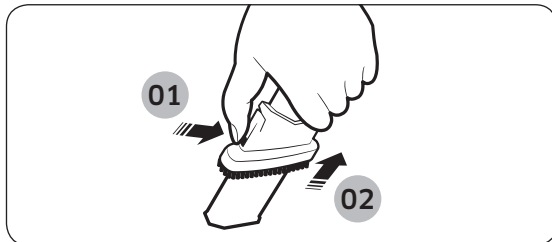
Chang cho'tkasi

Parda, mebel, divan va hokazolardan mayda changni olishda ishlatiladi.

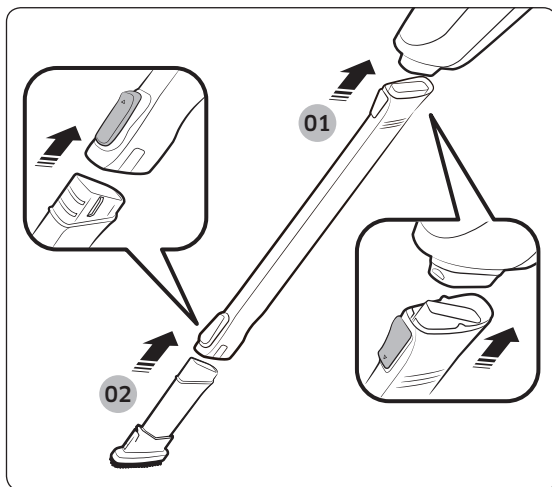


Tirqish asbobi

Deraza romidagi o'yiqlar, tirqish, burchak va hokazolardagi mayda changni olishda ishlatildi.



Uzoqqa Erishish Vositasidan foydalanish (variant)



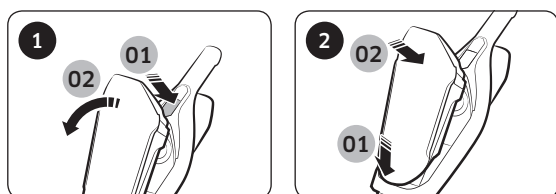
Tor va chuqur yoki qo'l bilan erishish qiyin bo'lgan joylarni, masalan mebel yoki shift ostlarini tozalash uchun

Changyutkichni profilaktika qilish

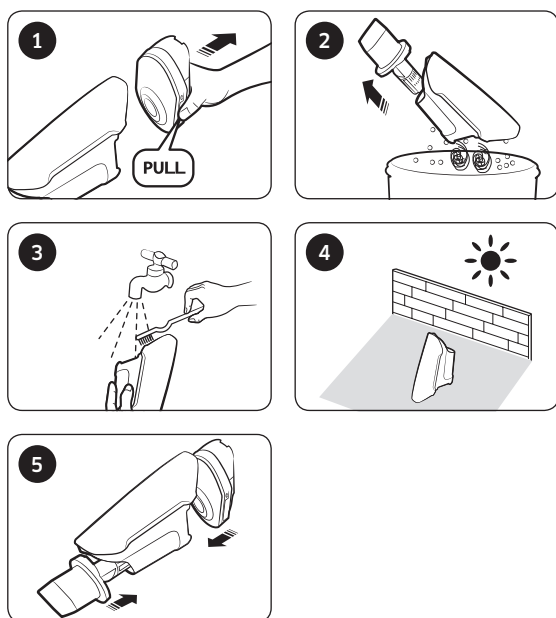
⚠️ DIQQAT

- Dastali changyutkichni tozalashdan oldin o'chirib qo'ying.

Changqutini ajratish / joylashtirish

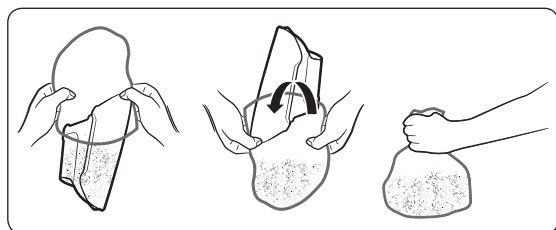


Changqutini tozalash

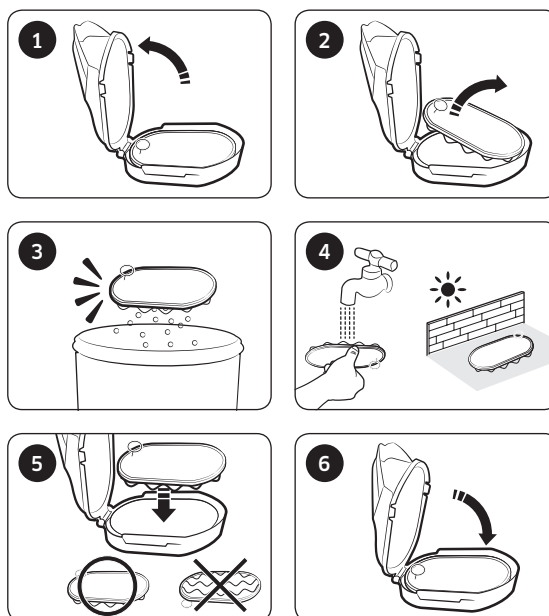


📄 QAYD

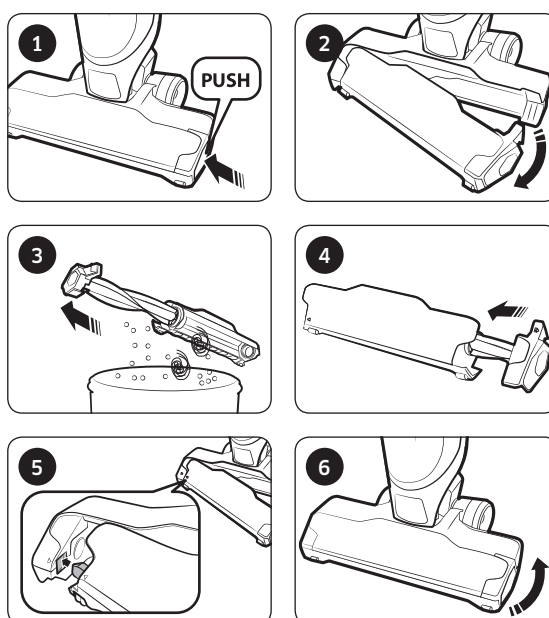
- Changqutini oddiy usulda bo'shatish



Gubkali filtrni tozalash



Havo so'rish tirqishini tozalash



Qaydlar va ehtiyot choralari

Batareyani ishlatish

QAYD

- Batareyani zaryadlagandan so'ng changyutkich ishlamasa, batareyani yangilang. Yangi batareya bilan ham ishlamasa, xizmat ko'rsatish markaziga murojaat qiling.
- Batareyaga sotib olingan kundan boshlab 6 oy kafolat beriladi.

DIQQAT

- Batareya yoki zaryadlash qurilmasi ichini ochmang.
- Batareyani isitmang yoki olovga tashlamang.
- Batareya faqat shu qurilma uchun chiqarilgani sababli, uni boshqa elektron jihozlar bilan yoki boshqa maqsadda ishlatmang.
- Qurilma ishlab turganida batareya chiqarib olinsa, qurilma noto'g'ri ishlashi mumkin.
- Changyutkich motori ishlab turganida batareya chiqarib olinsa, xavfsizlik maqsadida, batareya joyiga qo'yilganidan so'ng 30 soniya davomida ishlamay turishi mumkin.

- Batareyani ishlatish davomida uni zaryadlash vaqti va ishlatish vaqti qisqarib borsa, uni yangisiga almashtiring.
- Faqatgina asl logotip (**SAMSUNG**) tushirilgan batareyadan foydalaning.
- Batareyani zaryadlash qurilmasi yoki changyutkichga joylashtirishdan oldin uning to'g'ri yo'nalishda qo'yilganini tekshirib ko'ring.
- Ishdan chiqqan batareyani chiqitga chiqarish uchun uni batareyalar yig'iladigan qutiga tashlang.
- Changyutkich uzoq vaqt ishlatilmaydigan bo'lsa, batareyasini chiqarib qo'ying.

Ishlashi

QAYD

- Quyidagi hollarda batareyani zaryadlang.
 - Batareya birinchi marta ishlatilishidan oldin yoki uzoq vaqt ishlatilmagan bo'lsa.
 - Batareya quvvati indikatorini eng pastki darajani ko'rsatsa.

-
- Uzoq vaqt uyda bo'lmaydigan bo'lsangiz, batareyani zaryadlash moslamasini tokdan sug'uring va batareyani chiqarib qo'ying. Batareya zaryadlanmayotgan holatida quvvati kamayib boradi.

DIQQAT

- Qo'l changyutkichi asosiy korpusga joylashtirilganidan so'ng dastali changyutkich ishlashni boshlaydi.
- Qo'l changyutkichini ishlatib bo'lgandan so'ng asosiy korpusga joylashtirib qo'ying.
- Qo'l changyutkichini asosiy korpusga joylashtirishdan oldin o'chirib qo'yish lozim.
- Tutqichni changyutkichga joylashtirgandan so'ng uni yana ajratib olmang.
 - Aks holda sizga jarohat yetkazishi mumkin.
- Cho'tka aylanib turganida unga tegmang.
 - Aks holda qo'lingiz ilinib qolib, jarohat yetishi mumkin.

Qarov

QAYD

- Ba'zida havo so'rish tuynugining g'ildiragi polni qirishi mumkin. Shu sababli, dastali changyutkichni ishlatishdan oldin g'ildirak holatini tekshirib ko'ring.
 - Havo so'rish tirgishining g'ildiragida osonlikcha olinmaydigan yot jismlar bor bo'lsa, xizmat ko'rsatish markaziga murojaat qiling.

DIQQAT

- Dastali changyutkichning qismlari quyosh tig'ida uzoq vaqt quritilsa, shakli o'zgarishi yoki rangi o'chishi mumkin. Shuning uchun dastali changyutkichning qismlarini tozalagach, soyada quriting.
- Dastali changyutkichning havo so'rish tuynugini suv bilan yuvmang, aks holda qismlarning shakli buzilishi yoki rangi o'chishi mumkin.

Nosozlikni bartaraf etish

Xizmat ko'rsatishga chaqirilganda muammo qurilmada bo'lmasa, xizmat haqi undiriladi. Shu sababli foydalanuvchi qo'llanmasini diqqat bilan o'qib chiqing.

Muammo	Yechimlari
Dastali changyutkich ishlamayapti.	<ul style="list-style-type: none"> Batareya quvvatini tekshirib, zarur bo'lsa zaryadlang. Qurilma o'chiq bo'lishi mumkin, quvvat tugmasini bosib yoqing. Qurilma uzoq vaqt ishlatilmagan bo'lsa, uni zaryadlang.
Quvvat tugmasini bossam ham dastali changyutkich to'xtamaydi.	<ul style="list-style-type: none"> Qo'l changyutkichi yoniq bo'lishi mumkin. Shunday bo'lsa, avval qo'l changyutkichining quvvat tugmasini bosib, keyin dastali changyutkichning quvvat tugmasini bosing.
Dastali changyutkichning so'rish quvvati keskin tushib ketadi va tebranish ovozi keladi.	<ul style="list-style-type: none"> Havo so'rish tuynugi tiqilib qolgan bo'lishi yoki changquti to'lgan bo'lishi mumkin. Shunday bo'lsa, ularni olib tashlang. Filtr kirlangan bo'lishi mumkin, uni tozalash uchun shu qo'llanmaning "Dastali changyutkichni profilaktika qilish" bo'limiga qarang. Batareya quvvatini tekshirib, zarur bo'lsa zaryadlang.
Changyutkichni zaryadlab bo'lmayapti.	<ul style="list-style-type: none"> Dastali changyutkichning joriy tok kuchlanishini tekshiring. Mamlakatdagi nominal kuchlanish yozilgan bo'lishi kerak. Dastali changyutkich yoniqligini tekshiring va batareya quvvati indikatorining LED chirog'i yoniqligini tekshiring. Zaryadlash moslamasi halqasining holatini tekshiring, chang yoki yot modda tushgan bo'lsa, paxtali cho'pak yoki yumshoq latta bilan tozalang.
Havo so'rish tuynugi ichidagi cho'tka aylanmayapti.	<ul style="list-style-type: none"> Havo so'rish tuynugi tiqilib qolganligini tekshiring va yot moddalarni olib tashlang. Dastali changyutkich yoniqligini tekshiring, keyin changyutkichni o'chirib-yoqing.
Dastali changyutkichning havo chiqarish tuynugidan noxush hid chiqmoqda.	<ul style="list-style-type: none"> Muntazam ravishda changqutini bo'shatib, filtrni tozalab turing. <ul style="list-style-type: none"> Dastali changyutkich yangi mahsulot bo'lgani uchun, sotib olinganidan keyin 3 oy mobaynida oz-moz hid chiqarib turishi mumkin. Changqutida yig'ilgan chang yoki filtrdagi chang noxush hid chiqarishi mumkin.

Eslatma

SAMSUNG

Ishlab chiqaruvchi:

Samsung Electronics Co. Ltd. (Metan Dong) 129, Samsoung-ro, Engtong-gu, Suvon shahri,
Kyongji-do, Koreya Respublikasi

Fabrika manzili:

MCHJ "Samsung Elektroniks Xoshimin CE"
Lot I - 11, D2 ko'cha, Saigon Hi-Tech Park, Tang Nhon Phu B Ward, 9 tuman, Xoshimin, Vetnam

Ishlab chiqish davlati:

Vetnam



DJ68-00745B-07