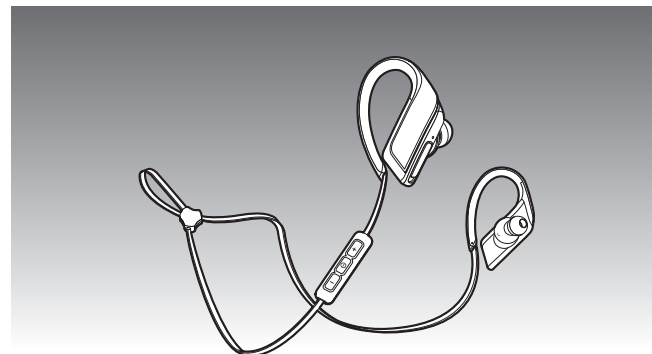


Panasonic®

Инструкция по эксплуатации Цифровые беспроводные стереонаушники

Модель №. **RP-BTS30**



 **Bluetooth®**

GC

SQW0608

Уважаемый покупатель!

Благодарим Вас за приобретение данного изделия.
Перед использованием этого изделия, пожалуйста, внимательно прочитайте данные инструкции и сохраните это руководство для дальнейшего использования.

Содержание

Перед использованием

| |
|---|
| Дополнительные принадлежности .. 2 |
| (Важно) Информация о водонепроницаемости... 2 |
| Названия компонентов 3 |

Подготовка

| |
|---|
| Зарядка..... 3 |
| Включение / отключение питания.... 3 |
| Подключение устройства Bluetooth® ... 4 |
| Ношение наушников..... 4 |

Эксплуатация

| |
|------------------------------|
| Прослушивание музыки 5 |
| Телефонный звонок 5 |
| Полезные функции 6 |

Другое

| |
|--|
| Восстановление заводских настроек... 7 |
| Авторские права и т. д. 7 |
| Техническое обслуживание 7 |
| Меры предосторожности..... 8 |
| О Bluetooth® 9 |
| Технические характеристики..... 9 |
| Поиск и устранение неисправностей ... 10 |
| Чтобы извлечь батарею во время утилизации этого устройства..... 11 |

Дополнительные принадлежности

Пожалуйста, проверьте и идентифицируйте дополнительные принадлежности, которые входят в комплект поставки продукта.

- 1 USB-кабель для зарядки
- 1 Чехол для переноски
- 1 Комплект ушных вкладышей (размер L, S)

(Важно) Информация о водонепроницаемости

- Технические характеристики этого устройства соответствуют степени защиты IPX4 согласно IEC 60529.

■ О степени защиты IPX4 (защита от проникновения влаги или воды — защита от водяных брызг)

Это устройство пригодно для эксплуатации в течение 10 минут под воздействием брызг водопроводной воды комнатной температуры, выпускаемых из форсунки с любого направления при расстоянии около 20 см и расходе 1,8 л/мин. Входящий в комплект поставки USB-кабель для зарядки не является водонепроницаемым.

Водонепроницаемость гарантируется не при всех условиях.

■ Меры предосторожности при использовании вблизи источников воды

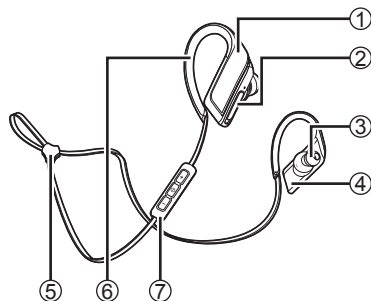
Необходимо обеспечить соответствие следующим требованиям.

Ненадлежащее использование может стать причиной выхода из строя.

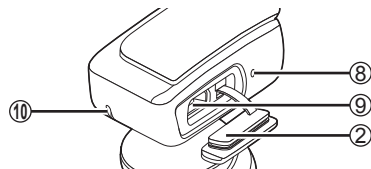
Плотно закройте крышку USB-разъема.

- Не открывайте крышку USB-разъема влажными руками, а также при наличии на устройстве капель воды. Такие действия могут стать причиной выхода устройства из строя вследствие коррозии контактов под воздействием капель воды.
- Не подключайте и не используйте USB-кабель для зарядки.
- Не лейте на устройство воду, содержащую мыло или моющие средства, не погружайте его в воду.
- Перед закрытием крышки USB-разъема удалите с ее резинового уплотнения случайно налипшие волоски, пушинки, частицы песка, пыли и др.
- Длительное пребывание устройства в холодном месте при наличии на нем капель воды может стать причиной его выхода из строя (например, вследствие заклинивания крышки USB-разъема в закрытом положении).
- В случае скопления воды в наушниках или микрофоне устройства звук может становиться тише или искажаться. Необходимо протереть устройство сухой мягкой тканевой салфеткой.
- При попадании воды внутрь устройства прекратите его использование и свяжитесь с ближайшим Дилерским или Сервисным центром. Гарантийные обязательства не распространяются на неисправности, вызванные воздействием воды вследствие ненадлежащего обращения покупателя с устройством. Входящий в комплект поставки USB-кабель для зарядки не является водонепроницаемым.

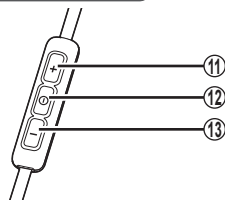
Названия компонентов



Правый наушник



Устройство дистанционного управления



- ① Правый наушник
- ② Крышка USB-разъема
- ③ Вкладыш
- ④ Левый наушник
- ⑤ Приспособление для регулировки длины шнура
- ⑥ Зажим
- ⑦ Устройство дистанционного управления
- ⑧ Светодиодный индикатор*
 - Количество миганий или цвет указывают на состояние устройства.

- ⑨ Разъем для зарядки (DC IN)
 - Откройте крышку USB-разъема и подсоедините USB-кабель для зарядки (входит в комплект поставки) к этому разъему для зарядки устройства. (См. "Зарядка")

- ⑩ Микрофон
- ⑪ Громкость +/Следующий
- ⑫ Питание/Сопряжение/Воспроизведение/Пауза/Звонок
- ⑬ Громкость -/Предыдущий

■ Примечание

- Для зарядки устройства используйте только USB-кабель для зарядки, который входит в комплект поставки.
- Во время использования устройства не закрывайте правую часть корпуса ладонью. Это может заблокировать соединение Bluetooth®.

Иллюстрации продукта могут отличаться от его фактического внешнего вида.

Зарядка

Перезаряжаемая аккумуляторная батарея (установленная в устройство) поставляется незаряженной. Перед использованием устройства зарядите аккумуляторную батарею.

1 Подключите это устройство к компьютеру с помощью USB-кабеля для зарядки

- Приблизительно в течение 3 секунд после установления подключения светодиод на правом наушнике загорается красным светом.
- Во время зарядки светодиод горит красным светом. После завершения зарядки светодиод гаснет.
- Полная зарядка устройства от полностью разряженного состояния занимает приблизительно 1,5 часа. (Продолжительность быстрой зарядки для эксплуатации в течение 70 минут: приблизительно 15 минут)



■ Примечание

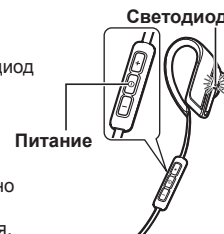
- Функцию Bluetooth® невозможно использовать, если это устройство подключено к компьютеру с помощью USB-кабеля для зарядки.
- Заряжайте при температуре окружающей среды от 10 °C до 35 °C. При выходе температуры за указанные пределы диапазона температур зарядка может быть прервана.
- Во время зарядки питание устройства не включается.
- Для зарядки устройства используйте только USB-кабель для зарядки, который входит в комплект поставки.

Предупреждение: Для подключения к компьютеру используйте только USB-кабель для зарядки, который входит в комплект поставки.

Включение / отключение питания

1 Нажмите и удерживайте кнопку ① приблизительно 3 секунды

- Прозвучит звуковой сигнал, и замигает светодиод на правом наушнике.



Отключение питания

- Нажмите и удерживайте кнопку ① приблизительно 3 секунды. Прозвучит звуковой сигнал, и питание отключится.

■ Примечание

- Если данное устройство не используется приблизительно в течение 5 минут, питание автоматически отключается. (См. "Автоотключение питания" (→ Стр. 6))

Подключение устройства Bluetooth®

Чтобы установить беспроводное соединение, зарегистрируйте это устройство на других устройствах, совместимых с Bluetooth®.

Подготовка устройства Bluetooth®

- Включите питание и активируйте функцию Bluetooth®.
- Расположите устройство на расстоянии не более 1 м от данного устройства.
- В случае необходимости ознакомьтесь с техническими характеристиками устройства в его инструкции по эксплуатации.

Включение питания в первый раз

1 Включите питание этого устройства

- Это устройство начнет поиск другого устройства Bluetooth® для подключения, и светодиод на правом наушнике замигает попеременно синим и красным светом. (Только один раз после покупки)

2 Когда это устройство ("RP-BTS30") обнаружено устройством Bluetooth®, выберите его

- Перед отображением имени устройства может отображаться адрес MAC (например, 6C:5A:B5:B3:1D:0F).
- Если запрашивается ключ для доступа, введите "0000 (четыре нуля)".
- Если появляется экран выбора профиля Bluetooth®, выберите профиль "A2DP". Если "A2DP" не поддерживается или Вы хотите использовать устройство только для совершения телефонных звонков, выберите профиль "HSP" или "HFP". (Для получения подробной информации о профилях см. "Прослушивание музыки" и "Телефонный звонок" (→ Стр. 5))

3 Проверьте подключение этого устройства к другому устройству Bluetooth®

- Сначала светодиод на правом наушнике загорается синим светом и продолжает загораться и гаснуть. После установления соединения манера мигания изменится.

Подключение после второго раза

<Подключение того же устройства Bluetooth®>
После включения это устройство ищет ранее подключенное устройство Bluetooth® и начинает автоматическое подключение к нему. Сначала светодиод на правом наушнике загорается синим светом и продолжает загораться и гаснуть. После установления соединения манера мигания изменится.

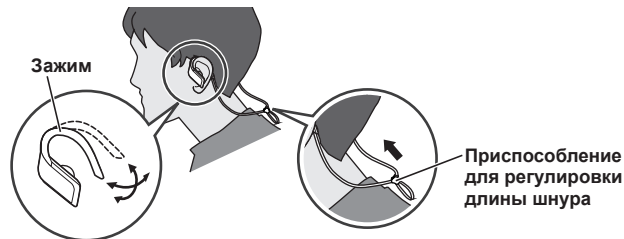
<Подключение другого устройства Bluetooth®>
Отключите функцию Bluetooth® на ранее подключенном устройстве. Проверьте, чтобы это устройство было выключено. Нажмите и удерживайте кнопку ① приблизительно 5 секунд. Прозвучит звуковой сигнал. Это устройство начнет поиск другого устройства Bluetooth®. Светодиод на правом наушнике замигает попеременно синим и красным светом. Выполните шаги **2** и **3**.

■ Примечание

- Если подключение к устройству не устанавливается приблизительно в течение 5 минут, данное устройство отключается. Снова начните с шага **1**.
- К данному устройству невозможно одновременно подключить 2 или более устройств Bluetooth®.
- Вы можете установить сопряжение этого устройства с 8 другими устройствами. При сопряжении 9-го устройства оно заменяет устройство, которое было подключено самым первым. Чтобы его использовать, необходимо снова установить сопряжение.

Ношение наушников

Определите левый и правый наушники (L и R), заведите их сзади, со стороны шеи, и повесьте на оба уха. Отрегулируйте зажим крепления. Переместите приспособление для регулировки длины шнура по направлению к затылку.



Регулировка зажимов для ушей

Перед первым использованием выполните следующие инструкции, чтобы обеспечить максимально комфортную и безопасную посадку.

1 Растяните зажим, отогнув его от наушника



2 Повесьте наушники на уши



3 Отрегулируйте зажим крепления на ухе



4 Отрегулируйте второй наушник

■ Примечание

- В момент покупки прикреплены наушники размера М. Если это неправильный размер, меняйте их на наушники размера S или L (прилагаются).

■ Внимание

- Не изгибайте зажим крепления сильнее, чем это необходимо. В случае его повреждения зажима дальнейшее осуществление регулировки невозможно.

Прослушивание музыки

Если устройство, совместимое с Bluetooth®, поддерживает профили Bluetooth® “A2DP” и “AVRCP”, музыку можно воспроизводить с помощью дистанционного управления на этом устройстве.

- **A2DP** (Расширенный профиль распространения аудио):
Передаёт аудиосигнал на это устройство.
- **AVRCP** (Профиль дистанционного управления аудио / видео):
Позволяет дистанционно управлять устройством с помощью этого устройства.

1 Подключите устройство Bluetooth® к этому устройству (→ Стр. 4)

2 Выбирайте и воспроизводите музыку на устройстве Bluetooth®

- Выбранная музыка выводится на наушники этого устройства.

Время работы аккумуляторной батареи

| Тип аккумуляторной батареи | Время работы |
|--|----------------|
| Перезаряжаемая аккумуляторная батарея (установлена в устройство) | Прибл. 6 часов |

Время работы может уменьшаться в зависимости от условий использования.

■ Внимание

- Устройство может пропускать звук в зависимости от уровня громкости.
- Когда громкость увеличивается до уровня, близкого к максимальному, музыка может звучать искажённо. Уменьшите громкость таким образом, чтобы искажение исчезло.

Дистанционное управление

Вы можете управлять устройством Bluetooth® с помощью этого устройства.

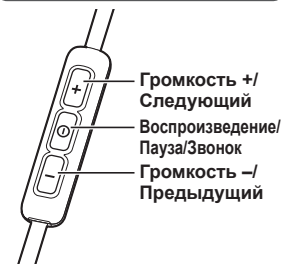
- В зависимости от устройств Bluetooth® некоторые нижеуказанные функции могут не работать или работать иначе через это устройство.

(Пример использования)

| Воспроизведение/Пауза/Звонок | |
|---------------------------------------|--|
| Нажмите | Воспроизведение/ Пауза/Звонок |
| Выполните два кратковременных нажатия | Сброс входящего звонка/ включение устройства вызова |

| Предыдущий/Следующий/Громкость | |
|--------------------------------|---|
| Нажмите | Увеличение громкости |
| Нажмите и удерживайте | Перемотка вперед к началу следующей дорожки |
| Нажмите | Уменьшение громкости |
| Нажмите и удерживайте | Возврат к началу текущей дорожки |

Устройство дистанционного управления



■ Примечание

- Существует 15 уровней регулировки громкости. Когда достигается максимальная или минимальная громкость, раздается звуковой сигнал.

Телефонный звонок

С телефонами, которые имеют функцию Bluetooth® (сотовые телефоны или смартфоны) и поддерживают профиль Bluetooth® “HSP” или “HFP”, Вы можете использовать это устройство для совершения телефонных звонков.

- **HSP** (Headset Profile):
Этот профиль можно использовать для приема монофонического звука и установления двусторонней связи с помощью микрофона устройства.
- **HFP** (Hands-Free Profile):
Помимо функций HSP данный профиль имеет функцию приема входящих и совершения исходящих звонков.

1 Подключите телефон с активированной функцией Bluetooth® к этому устройству (→ Стр. 4)

2 Во время ответа на входящий звонок

Нажмите кнопку **⓪** на этом устройстве и ответьте на звонок

- Во время входящего звонка из наушников звучит рингтон и мигает светодиод.
- (Только **HFP**) Чтобы сбросить входящий звонок, дважды кратковременно нажмите кнопку **⓪**, пока рингтон не прекратится.

Устройство дистанционного управления



Во время исходящего звонка

Совершите исходящий звонок на телефоне с активированной функцией Bluetooth®

- Также обратитесь к инструкции по эксплуатации телефона с активированной функцией Bluetooth®.

(Действия по проверке звонков и обращению с ними на этом устройстве поясняются ниже)

- Во время исходящего звонка из наушников звучит рингтон и мигает светодиод.
- Чтобы отменить исходящий звонок, нажмите кнопку **⓪**. Прозвучит звуковой сигнал.

Полезные функции

Сброс настроек этого устройства

Все настройки этого устройства могут быть сброшены на начальные настройки после отмены всех операций. Для сброса настроек этого устройства подключите его к компьютеру с помощью USB-кабеля для зарядки. Все предыдущие операции будут отменены. (Информация о сопряженных устройствах удалена не будет.)

Автоотключение питания

Если это устройство и операции для устройств Bluetooth® не используются приблизительно в течение 5 минут, раздается звуковой сигнал и питание автоматически отключается.

Светодиодный индикатор

Если во время использования данного устройства уровень заряда батареи становится низким, светодиод на правом наушнике, мигающий синим светом, изменит свет на красный. Каждую 1 минуту раздается звуковой сигнал. Когда заряд батареи полностью исчерпан, питание отключается.

3 Начните разговор

- Во время звонка светодиод повторно мигает 2 раза.
- Во время телефонного звонка можно регулировать громкость. Инструкции по настройке см. на “Дистанционное управление”. (→ Стр. 5)

4 Чтобы завершить телефонный звонок, нажмите кнопку **⓪**


- Прозвучит звуковой сигнал.

■ Примечание

- Может случиться так, что настройку режима беспроводного соединения гарнитуры и телефона необходимо будет установить на телефоне с активированной функцией Bluetooth®.
- В зависимости от телефона с активированной функцией Bluetooth® Вы можете услышать из этого устройства рингоны входящих и исходящих звонков телефона.
- (Только **HFP**) Дважды кратковременно нажмите кнопку **⓪** на устройстве. Устройство для совершения звонка переключится между телефоном с активированной функцией Bluetooth® и этим устройством.

Восстановление заводских настроек

Если Вы хотите удалить информацию обо всех сопряженных устройствах и т. д., Вы можете восстановить заводские настройки данного устройства (начальные настройки после покупки). Зарядите аккумуляторную батарею перед восстановлением заводских настроек устройства.

1 Нажмите и удерживайте кнопку  приблизительно 5 секунд

- Начните поиск устройств Bluetooth® для подключения.

2 Во время поиска одновременно нажмите и удерживайте в течение 5 или более секунд кнопки + и –

- Светодиод будет быстро мигать синим светом. На устройстве восстанавливаются заводские настройки.

Авторские права и т. д.

- Словесное обозначение и логотипы Bluetooth® являются зарегистрированными товарными знаками компании Bluetooth SIG, Inc. и используются Panasonic Corporation по лицензии. Другие торговые марки и наименования принадлежат соответствующим владельцам.
- Другие названия систем и продуктов, упомянутые в этом документе, обычно являются зарегистрированными торговыми марками или торговыми марками соответствующих компаний-разработчиков. Обратите внимание, что знак ™ и знак ® в этом документе не показываются.

Техническое обслуживание

Очищайте это устройство сухой мягкой тканью.

- Не используйте растворители, бензин, разбавитель, спирт, кухонные чистящие средства, химические очистители и т. д. Они могут привести к деформированию наружной поверхности корпуса или к отслоению покрытия.

Сохранение емкости аккумулятора

- Если устройство не используется в течение длительного времени, полностью заряжайте его раз в 6 месяцев, чтобы сохранить емкость аккумулятора.

Меры предосторожности

■ Устройство

- Не используйте и не помещайте это устройство вблизи источников тепла.
- Не используйте это устройство с высокой громкостью в местах, где Вам необходимо слышать звуки окружающей среды для обеспечения собственной безопасности, например у железнодорожных переездов и на строительных площадках.
- Не блокируйте вентиляцию устройства тканью или подобными предметами на длительное время в процессе зарядки устройства, или когда оно включено.

■ Ушные вкладыши

- Храните ушные вкладыши вне зоны досягаемости для детей, чтобы исключить возможность проглатывания.

■ Аллергия

- Прекратите использование этого устройства, если ощущаете дискомфорт при контакте наушников или других компонентов этого устройства с кожей.
- Продолжительное использование может привести к появлению сыпи или других аллергических реакций.

■ Предостережения относительно прослушивания с помощью наушников

- Не используйте наушники при высокой громкости. Отоларингологи не рекомендуют прослушивать звук с помощью наушников в течение длительного времени.
- Если Вы слышите звон в ушах, уменьшите громкость или прекратите использование устройства.
- Не используйте во время управления моторизованными транспортными средствами. Во многих регионах это запрещено, поскольку может привести к возникновению опасных ситуаций на дороге.
- При возникновении потенциально опасных ситуаций будьте предельно внимательными или временно прекратите использование устройства.

Во время использования данное устройство может подвергаться воздействию радиопомех, исходящих от мобильных телефонов. В случае возникновения таких помех, пожалуйста, увеличьте расстояние между устройством и мобильным телефоном.

Устройство предназначено для использования в умеренном и тропическом климате.

Информация для покупателя

Название продукции: Цифровые беспроводные стереонаушники
Название страны производителя: Китай
Название производителя: Панасоник Корпорэйшн
Юридический адрес: 1006 Кадома, Осака, Япония

Дата изготовления указана в кодах вида: 6AXX или 20160115

Определение даты по коду. Пример:

1) 6AXX (X-любая цифра или буква) -- Январь 2016

Год: первый знак в коде (1-2011, 2-2012, ... 0-2020)

Месяц: второй знак в коде (А-январь, В-февраль, ... L-декабрь)

2) 20160115 (год,месяц,день) -- 15 Января 2016

Дополнительная информация: Пожалуйста внимательно прочитайте инструкцию по эксплуатации.

Установленный производителем в порядке п. 2 ст. 5 федерального закона РФ "О защите прав потребителей" срок службы данного изделия равен 1 годам с даты производства при условии, что изделие используется в строгом соответствии с настоящей инструкцией по эксплуатации и применимыми техническими стандартами.

Организация, уполномоченная на принятие претензий, удовлетворение требований потребителей и организацию сервисного и технического обслуживания на территории Российской Федерации: ООО «Панасоник Рус»; 115162, г. Москва, ул. Шаболовка, 31Г. Информация о сервисном обслуживании в регионах РФ по телефону бесплатной горячей линии: 8-800-200-21-00 и на сайте <http://www.panasonic.ru/support/>.

О Bluetooth®

Компания Panasonic не несет ответственности за данные и/или информацию, которая подвергается опасности во время беспроводной передачи.

■ Используемый диапазон частот

Это устройство использует диапазон частот 2,4 ГГц.

■ Сертификация этого устройства

- Это устройство соответствует ограничениям по частоте и было сертифицировано в соответствии с законами об использовании частот. Поэтому разрешение на использование беспроводной связи не требуется.
- Действия, указанные ниже, наказываются по закону в некоторых странах:
 - Разборка / внесение изменений в конструкцию устройства.
 - Удаление ярлыков с техническими характеристиками.

■ Ограничения по использованию

- Беспроводная передача и/или использование со всеми устройствами, имеющими функцию Bluetooth®, не гарантируется.
- Все устройства должны соответствовать стандартам, установленным Bluetooth SIG, Inc.
- В зависимости от технических характеристик и настроек устройства подключение может оказаться невозможным или некоторые операции могут отличаться.
- Система поддерживает функции безопасности Bluetooth®. Но в зависимости от условий использования и/или настроек эта безопасность может быть недостаточной. Передавайте данные в эту систему по беспроводной связи с осторожностью.
- Эта система не может передавать данные на устройство Bluetooth®.

■ Расстояние использования

Используйте это устройство на максимальном расстоянии 10 м. Это расстояние может уменьшаться в зависимости от среды использования, препятствий или помех.

■ Помехи от других устройств

- Это устройство может не функционировать должным образом, и могут возникать шумы и скачки звука вследствие влияния радиопомех, если это устройство расположено слишком близко к другим устройствам Bluetooth® или устройствам, которые используют диапазон 2,4 ГГц.
- Это устройство может не функционировать должным образом, если радиоволны от близлежащей вещательной станции слишком сильные.

■ Использование по назначению

- Это устройство предназначено исключительно для обычного общего использования.
- Не используйте эту систему возле оборудования или в среде с высокой чувствительностью к радиочастотным помехам (например, в аэропорту, больнице, лаборатории и т. д.).

Технические характеристики

■ Общие

| | |
|-----------------------------------|--|
| Электропитание | 5 В постоянного тока, 500 мА (Внутренняя аккумуляторная батарея: 3,7 В (Литий-полимерные 90 мА/ч)) |
| Энергопотребление | 0,6 Вт |
| Время работы*1 (режим SBC) | Прибл. 6 часов |
| Время зарядки*2 (25 °C) | Прибл. 1,5 часов |
| Диапазон температуры зарядки | От 10 °C до 35 °C |
| Диапазон температуры эксплуатации | От 0 °C до 40 °C |
| Диапазон влажности эксплуатации | От 35% относ. влажн до 80% относ. влажн. (без конденсации) |
| Масса | Прибл. 20 г |
| Влагостойкий | Аналогичный IPX4 |

*1 Может быть меньше в зависимости от условий использования.

*2 Время для полной зарядки после полной разрядки.

■ Раздел Bluetooth®

| | |
|---|------------------------|
| Технические характеристики системы Bluetooth® | Версия 4.1 |
| Классификация оборудования беспроводной связи | Класс 2 (2,5 мВт) |
| Диапазон частот | Диапазон 2,4 ГГц FH-SS |
| Поддерживаемые профили | A2DP, AVRCP, HSP, HFP |
| Поддерживаемый кодер-декодер | SBC |
| Расстояние работы | До 10 м |

■ Раздел динамиков

| | |
|-------------------|------|
| Головки динамиков | 9 мм |
|-------------------|------|

■ Раздел разъемов

| | |
|-------|------------------------------|
| DC IN | 5 В постоянного тока, 500 мА |
|-------|------------------------------|

■ Раздел микрофона

| | |
|-----|------|
| Тип | Моно |
|-----|------|

■ Раздел дополнительных принадлежностей

| | |
|------------------------|-------|
| USB-кабель для зарядки | 0,1 м |
|------------------------|-------|

● Технические характеристики могут изменяться без предварительного уведомления.

Поиск и устранение неисправностей

Перед тем как обратиться за технической помощью, проверьте следующее. Если Вы сомневаетесь в некоторых пунктах проверки или указанные решения не помогают, обратитесь к Вашему дилеру за инструкциями.

Общие

Устройство не отвечает

- Подключите устройство к компьютеру с помощью USB-кабеля для зарядки. Настройки устройства будут сброшены. (→ Стр. 6)

Электропитание и зарядка

Устройство не заряжается

- Убедитесь, что компьютер включен и не находится в режиме ожидания или спящем режиме.
- Правильно ли работает порт USB, который Вы используете? Если в Вашем компьютере есть другие порты USB, извлеките штекер из используемого порта и вставьте в другой порт.
- Если вышеуказанные действия невыполнимы, отключите USB-кабель для зарядки и подключите его снова.
- Если время зарядки и время работы устройства сократилось, возможно, закончился ресурс аккумуляторной батареи. (Количество раз подзарядки аккумуляторной батареи: приблизительно 300.)

Светодиод не горит во время зарядки / Зарядка длится дольше

- Надежно ли подключен USB-кабель для зарядки (входит в комплект поставки) к разъему USB компьютера? (→ Стр. 3)
- Заряжайте только при комнатной температуре от 10 °C до 35 °C.

Питание не включается

- Заряжается ли устройство? Во время зарядки питание не включается. (→ Стр. 3)

Подключение устройства Bluetooth®

Другое устройство не подключается

- Удалите информацию о сопряжении этого устройства с устройства Bluetooth®, а затем выполните повторное сопряжение. (→ Стр. 4)

Громкость звука и аудиосигналов

Нет звука

- Убедитесь, что это устройство и устройство Bluetooth® правильно подключены. (→ Стр. 4)
- Проверьте, воспроизводится ли музыка на устройстве Bluetooth®.
- Убедитесь, что это устройство включено и громкость не установлена на слишком низкий уровень.
- Выполните повторное сопряжение и подключение устройства Bluetooth® и этого устройства. (→ Стр. 4)

Низкая громкость

- Увеличьте громкость устройства. (→ Стр. 5)
- Увеличьте громкость устройства Bluetooth®.

Звук из устройства прерывается / Качество звука низкое

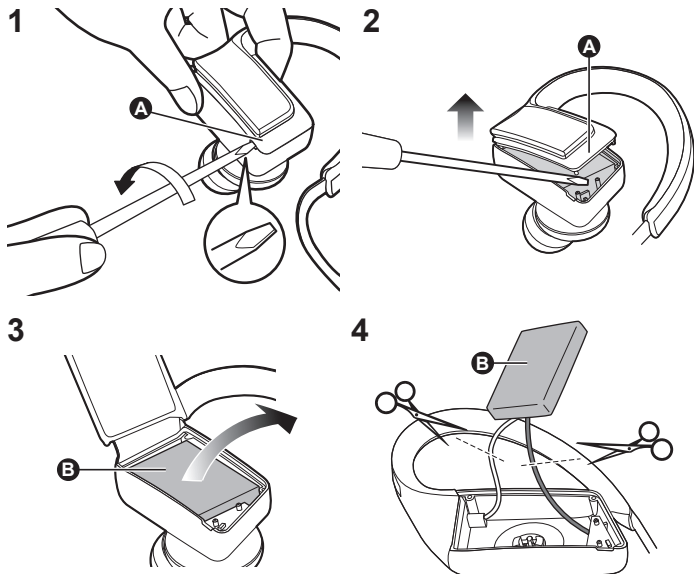
- Звук может прерываться при блокировании сигналов. Не закрывайте полностью это устройство ладонью и т. д.
- Другое устройство может быть за пределами диапазона связи, т. е. на расстоянии более 10 м. Переместите его ближе к этому устройству.
- Удалите любые препятствия между этим устройством и другим устройством.
- Выключите устройства беспроводной локальной сети, которые не используются.
- Проблема связи может возникать при низком заряде батареи. Зарядите устройство. (→ Стр. 3)

Телефонный звонок

Вы не слышите другого человека

- Убедитесь, что это устройство и телефон с активированной функцией Bluetooth® включены.
- Убедитесь, что это устройство и телефон с активированной функцией Bluetooth® подключены. (→ Стр. 4)
- Проверьте настройки звука телефона с активированной функцией Bluetooth®. Переключите устройство для совершения звонков на это устройство, если оно установлено на телефон с активированной функцией Bluetooth®. (→ Стр. 4)
- Если громкость голоса другого человека слишком низкая, увеличьте громкость на этом устройстве и на телефоне с активированной функцией Bluetooth®.

Чтобы извлечь батарею во время утилизации этого устройства



Следующие инструкции предназначены не для проведения ремонта, а для утилизации этого устройства. Это устройство невозможно восстановить после того, как оно было разобрано. Для утилизации этого устройства извлеките аккумуляторную батарею, установленную в это устройство, и сдайте ее на переработку.

Опасность

Поскольку данная аккумуляторная батарея предназначена специально для данного изделия, не используйте ее с другими устройствами.

Не заряжайте снятую батарею.

- Не нагревайте и не подвергайте воздействию огня.
- Не оставляйте батарею(-и) в автомобиле с закрытыми окнами и дверями под воздействием прямых солнечных лучей в течение длительного периода времени.
- Не прокалывайте батарею гвоздем, не подвергайте ее ударам, не разбирайте и не модифицируйте батарею.
- Следите за тем, чтобы провода не касались металлических предметов или друг друга.
- Не переносите и не храните батарею возле шпилек, ожерелий и подобных вещей.

Несоблюдение данных рекомендаций может привести к нагреванию, воспламенению и разрыву батареи.

Предупреждение

Храните снятую батарею и другие принадлежности вне зоны досягаемости для детей. Случайное проглатывание такого предмета может оказать негативное воздействие на организм человека.

- Если у Вас возникли подозрения о возможном проглатывании такого предмета, немедленно обратитесь к врачу.

В случае утечки из батареи внутренней жидкости, примите необходимые меры и не трогайте вытекшую жидкость голыми руками.

Попадание данной жидкости в глаза может привести к потере зрения.

- Немедленно промойте глаза водой (при этом не трите их) и обратитесь к врачу.
- Попадание жидкости на тело или одежду может привести к воспалению кожи или к образованию раны.
- Смойте большим количеством чистой воды и обратитесь к врачу.

Литий-ионная полимерная аккумуляторная батарея встроена в левый наушник. Пожалуйста, утилизируйте использованные батареи согласно местным правилам.

Перед тем как утилизировать данное изделие, надлежащим образом разберите его, следуя приведенной процедуре, и извлеките встроенную аккумуляторную батарею.

- Разберите после окончания срока годности батареи.
- При утилизации аккумуляторных батарей, пожалуйста, обратитесь к представителям местных органов власти или к дилеру, чтобы узнать правильный способ их утилизации.

1 Удерживая левый наушник (L) за верхнюю часть, поместите отвертку для прямого шлица (приобретается отдельно) под верхнюю крышку (A)

- Будьте осторожны и избегайте контакта пальцев с рабочим концом отвертки.
- Выбирайте такую отвертку, размер которой отвечает пространству под верхней крышкой.

2 Используя отвертку в качестве рычага, поднимите верхнюю крышку (A) вверх

- Соблюдайте осторожность, не допускайте контакта аккумуляторной батареи с отверткой.

3 Удерживая аккумуляторную батарею (B), извлеките ее

4 Извлеките батарею (B) и отделите ее от левого наушника, поочередно перерезав провода при помощи ножниц

- Заизолируйте провода снятой батареи с помощью виниловой ленты.
- Не повреждайте и не разбирайте батарею.



ИНФОРМАЦИЯ О СЕРТИФИКАЦИИ ПРОДУКТА

Цифровые беспроводные стереонаушники "Panasonic"
модели RP-BTS30*, RP-BTS50*

СЕРТИФИЦИРОВАНЫ ОС ТЕСТБЭТ 119334, Москва, Андреевская набережная, д. 2

«*» – набор букв и/или цифр, определяющий цвет изделия и рынок сбыта

| | |
|---|---------------------------|
| Сертификат соответствия : | № ТС RU C-JP.ME10.B.03891 |
| Сертификат соответствия выдан : | 09.03.2016 |
| Сертификат соответствия действителен до : | 08.03.2021 |

Производитель: Panasonic Corporation
(Панасоник Корпорэйшн)
Made in China Сделано в Китае

Импортер
ООО «Панасоник Рус», РФ, 115191, г. Москва,
ул. Большая Тульская, д. 11, 3 этаж.
тел. 8-800-200-21-00

Установленный производителем в порядке п.2 ст.5 Федерального Закона РФ "О защите прав потребителей" срок службы данного изделия равен 1 году с даты производства при условии, что изделие используется в строгом соответствии с настоящей инструкцией по эксплуатации и применимыми техническими стандартами.

McGrp.Ru



Сайт техники и электроники

Наш сайт McGrp.Ru при этом не является просто хранилищем [инструкций по эксплуатации](#), это живое сообщество людей. Они общаются на форуме, задают вопросы о способах и особенностях использования техники. На все вопросы очень быстро находят ответы от таких же посетителей сайта, экспертов или администраторов. Вопрос можно задать как на форуме, так и в специальной форме на странице, где описывается интересующая вас техника.