

---

## **NAVODILA ZA UPORABO**

TD75.B3XX

Pred uporabo sušilnega stroja obvezno preberite navodila za uporabo.

Sušilni stroj  
T208H  
T209H  
T2082H

Spoštovani kupec,

zahvaljujemo se vam za nakup kakovostnega izdelka ASKO.

Upamo, da bo izpolnil vaša pričakovanja. Skandinavsko oblikovanje združuje čiste linije, vsakodnevno funkcionalnost in visoko kakovost. To so ključne značilnosti vseh naših izdelkov in razlog, da so zelo cenjeni po vsem svetu.

Priporočamo vam, da pred prvo uporabo stroja preberete navodila za uporabo. V navodilih za uporabo so tudi informacije o tem, kako lahko pomagate varovati okolje.

## KAZALO

Varnostna opozorila	3	Čiščenje in vzdrževanje	33
Opis sušilnega stroja	7	Napake...kaj storiti...?	39
Pred prvo uporabo stroja	8	Servisiranje	42
Postavitev in priključitev	9	Tehnične informacije	43
Nasveti pred sušenjem	20	Tabela programov	45
Sušenje po korakih (1 – 7)	22	Odstranitev	46
Sistemske nastavitve (System settings)	30	Hitri vodnik	47

**V navodilu boste opazili simbole, ki pomenijo sledeče:**

	Informacija, nasvet, namig ali priporočilo		Opozorilo za nevarnost vroče površine
	Opozorilo za nevarnost		Opozorilo za požarno nevarnost
	Opozorilo za nevarnost električnega udara		

Izvirna navodila

Glejte Hitri vodnik na zadnji strani.



## SPLOŠNO






**Preberite navodila za uporabo in jih shranite na varno mesto.**

- **Prosimo, da ne uporabljate sušilnega stroja, če niste pred tem prebrali in razumeli navodil za uporabo.**
- Neupoštevanje navodil za uporabo oz. napačna uporaba sušilnega stroja lahko vodi do poškodb perila, stroja ali uporabnika.
- Navodilo za uporabo si lahko ogledate na naši spletni strani [www.asko.com](http://www.asko.com).
- **Sušilni stroj je namenjen izključno za uporabo v gospodinjstvu.**
- Pred priključitvijo sušilnega stroja je treba natančno prebrati navodila za uporabo, ki opisujejo sušilni stroj ter njegovo pravilno in varno uporabo. Prilagojena so različnim tipom/ modelom aparatov, zato so lahko opisane tudi nastavitve in oprema, ki jih vaš sušilni stroj nima.
- Vse posege in popravila na sušilnem stroju prepustite strokovnjaku. Zaradi nestrokovnega popravila lahko pride do nesreče ali napake v delovanju.
- Ob prvi namestitvi mora sušilni stroj stati na mestu 2 uri, preden ga priključite na električno omrežje.
- Nameščanje sušilnega stroja na pralni stroj naj opravita najmanj 2 osebi.
- Sušilnega stroja ni dovoljeno priključiti na električno omrežje s pomočjo podaljška.
- Ne priključujte sušilnega stroja na vtičnico, namenjeno brivskemu aparatu ali sušilniku za lase.
- ⚠ Če je priključna vrvica poškodovana, jo mora zamenjati proizvajalec ali njegov serviser ali podobno usposobljena oseba, da se s tem izogne nevarnost.
- ⚠ Aparata ni dovoljeno priklopiti na električno omrežje preko zunanje stikalne naprave, npr. programske ure, ali priklopiti na omrežje, ki ga dobavitelj električne energije redno vklaplja in izklaplja.
- **Po končanem sušenju izvalcite vtičač sušilnega stroja iz zidne vtičnice!**
- V primeru nepravilne priključitve aparata, nepravilne uporabe aparata ali servisiranja aparata s strani nepooblaščenega osebe, krije škodne stroške uporabnik sam.
- Zrak v okolici aparata ne sme vsebovati prašnih delcev. Prostor, v katerem je nameščen stroj, mora biti dobro zračen, da se prepreči povratni tok plinov, ki jih oddajajo plinski aparati z odprtim ognjem (kamin).
- Zraka iz sušilnega stroja ne smete napeljati skozi kanale, ki se uporabljajo za naprave, ki za svoje delovanje uporabljajo plin ali druga goriva (velja samo za odzračevalni sušilni stroj).
- V sušilnem stroju ne sušite neopranega perila.

- Perilo, na katerem so madeži olja, acetona, alkohola, naftnih derivatov, sredstev za odstranjevanje madežev, terpentina, voska in sredstev za odstranjevanja voska, mora biti (pred sušenjem v sušilnem stroju) najprej oprano v pralnem stroju z vročo vodo in pralnim sredstvom.
- Kose perila, ki vsebujejo lateks, gumijaste dele, kape za prhanje in kopalne kape ter perilo ali prevleke s penasto gumo je prepovedano sušiti v sušilnem stroju.
- Mehčalce perila ali podobne proizvode uporabljajte v skladu z navodili proizvajalca.
- Sušilnega stroja ne smete postaviti za vrata, ki jih je mogoče zakleniti, za drsna vrata ali za vrata, ki imajo tečaj vrat na nasprotni strani kot vrata sušilnega stroja. V prostoru ga namestite tako, da omogočite prosto odpiranje vrat sušilnega stroja.
- Pot do rež za zrak mora biti vedno prosta
- Ne postavljajte sušilnega stroja na preprogo z daljšimi vlakni, saj to ovira kroženje zraka.
- Zrak v okolici aparata ne sme vsebovati prašnih delcev.
- Vlakna se ne smejo kopičiti okoli sušilnega stroja.
- ⚠ Iz žepov je potrebno odstraniti vse predmete kot so vžigalniki in vžigalice.
- Po namestitvi stroja ne zaženite, dokler ne miruje 24 ur. Če je treba sušilni stroj pri prevozu in servisiranju položiti na tla, ga položite na levo stran, gledano od spredaj (velja samo za sušilni stroj s toplotno črpalko (Heat pump)).
- Sušilni stroj se ne sme dotikati stene ali sosednjih elementov
- Če je sušilni stroj priključen na sistem za odvod, ki ga že uporablja nek drug aparat, nujno namestite nepovratni ventil. Povratni tok v sušilni stroj bi lahko le-tega poškodoval, nepovratni ventil pa tak povratni tok prepreči (velja samo za odzračevalni sušilni stroj).
- Plovec izklopi stroj v primeru zamašitve cevi za kondenzirano vodo ali če obstaja možnost preliva kondenzata iz posode za kondenzirano vodo (velja samo za kondenzacijski sušilni stroj in sušilni stroj s toplotno črpalko (Heat pump)).
- Če želite stroj premakniti ali ga v času zime shraniti v neogrevanih prostorih, prej obvezno izpraznite posodo za kondenzirano vodo (velja samo za kondenzacijski sušilni stroj in sušilni stroj s toplotno črpalko (Heat pump)).
- Maksimalna količina sušenja v kg (za program bombaž) je navedena na napisni tablici.

## VARNOST

-  V sušilnem stroju lahko sušite samo perilo, oprano z vodo. Ne smete sušiti perila, opranega ali očiščenega z vnetljivimi čistilnimi sredstvi (na primer bencin, trikloretilen ipd.), saj lahko pride do eksplozije.
- Če ste oblačila čistili z industrijskimi čistili oz. kemikalijami, jih **ne** sušite v sušilnem stroju.
- Če je odzračevalna cev napeljana v odvodno odprtino v steni, obvezno preprečite vdor hladnega zraka z namestitvijo prezračevalne rešetke! (velja samo za odzračevalni sušilni stroj).
- Odzračevalna cev ne sme biti speljana v aktivni dimnik za odvod dima ali odpadnih plinov, v jašek, ki je namenjen prezračevanju prostorov s kurišči, ali v dimnik, ki ga uporabljajo tretje osebe. Če se dim ali odpadni plini vračajo nazaj v prostor, obstaja nevarnost zastrupitve (velja samo za odzračevalni sušilni stroj).
- Sušilni stroj je zaščiten z izklopom zaradi pregrevanja. Ta izklopi grelec, če postane temperatura previsoka (velja samo za odzračevalni in kondenzacijski sušilni stroj).
- V primeru, da mrežnega filtra ne čistite, se lahko sproži avtomatski izklop grelca ob pregrevanju. Glejte poglavje "ČIŠČENJE in VZDRŽEVANJE) (velja samo za odzračevalni in kondenzacijski sušilni stroj).
-  **OPOZORILO! Med delovanjem sušilnega stroja je lahko njegova zadnja stran zelo vroča. Počakajte, da se stroj popolnoma ohladi, preden se dotaknete zadnje strani (Upoštevajte napotke v poglavju "POSTAVITEV IN PRIKLJUČITEV").**
-  Nikoli ne prekinite sušilnega cikla pred zaključkom sušenja oziroma ne odpirajte vrat sušilnega stroja. Če pa to storite iz kakršnegakoli vzroka, pazite pri jemanju perila iz bobna, saj so lahko oblačila zelo vroča, zato obstaja tveganje, da se opečete.  
Perilo vzemite iz bobna hitro in ga razgrnite tako, da se čim hitreje ohladi.

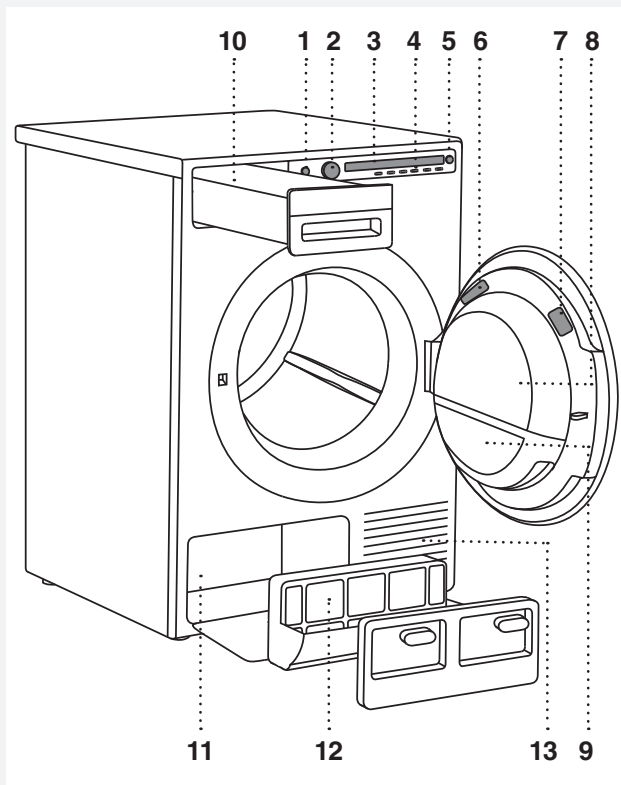
## VARNOST OTROK

- Ne dovolite otrokom, da bi se igrali s sušilnim strojem.
- Otrokom ali hišnim ljubljencem onemogočite vstop v boben sušilnega stroja.
- Preden zaprete vrata sušilnega stroja in zaženete program, se prepričajte, da v bobnu ni ničesar razen perila (na primer, če bi otrok zlezal v boben sušilnega stroja in od znotraj zaprl vrata).
- **Vklopite Otroško zaščito.**  
Glejte poglavje "SISTEMSKE NASTAVITVE (SYSTEM SETTINGS)" /Otroška zaščita (Child Lock).

- **Otrokom, starim manj kot tri leta, ne dovolite v bližino sušilnega stroja, razen če so ves čas pod nadzorom.**
- Sušilni stroj je izdelan v skladu z vsemi predpisanimi varnostnimi standardi. Ta sušilni stroj smejo uporabljati otroci, starejši od 8 let, kot tudi osebe z zmanjšanimi fizičnimi, senzoričnimi ter umskimi zmogljivostmi ali pomanjkljivimi izkušnjami in znanjem, vendar samo če sušilni stroj uporabljajo pod ustreznim nadzorom, če so prejeli ustrezna navodila o varni uporabi sušilnega stroja in če so poučeni o nevarnostih neustrezne uporabe. Poskrbite, da se otroci ne bodo igrali s strojem. Otroci naj ne čistijo sušilnega stroja ali izvajajo vzdrževalna opravila na njem brez ustreznega nadzora.

**SHRANITE TA NAVODILA!**

## OPIS SUŠILNEGA STROJA



1. Glavno stikalo "Vklop/Izklop" (ON/OFF)
2. Gumb za izbiro programa
3. Prikazovalnik (Display)
4. Tipke za izbiro programskih nastavitev
5. Tipka (Start/Pavza)
6. Napisna tablica s podatki o sušilnem stroju (na notranji strani vrat sušilnega stroja)
7. QR in AUID koda (na notranji strani vrat sušilnega stroja)
8. Vrata sušilnega stroja
9. Mrežni filter v vratih
10. Posoda za kondenzirano vodo (odvisno od modela)
11. Toplotna črpalka
12. Filter toplotne črpalke
13. Reže za zrak

## PRED PRVO UPORABO STROJA

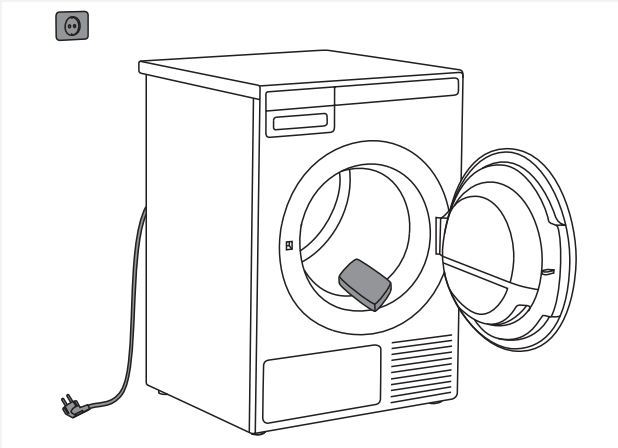
### EMBALAŽA

Odstranite vso embalažo.

Prosimo, da materiale razvrstite skladno s krajevnimi priporočili (glejte poglavje "ODSTRANITEV").

### ČIŠČENJE

Odprite vrata izključenega sušilnega stroja v smeri proti sebi in očistite boben sušilnega stroja z vlažno krpo in blagim čistilnim sredstvom.



💡 Programa ne morete zagnati pri odprtih vratih.

### IZBIRANJE JEZIKA

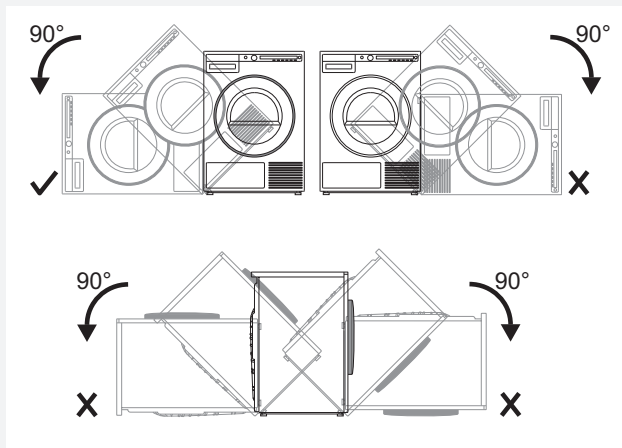
Ko priključite stroj (glejte poglavje "POSTAVITEV IN PRIKLJUČITEV") in ga prvič zaženete, izberite jezik:

1. Z gumbom za izbiro programa ali s tipkami se pomikajte po naboru jezikov.
  2. Izbiro potrdite s tipko "Nastavi" (Set).
- Za nadaljnji potek sušenja, glejte poglavje "SUŠENJE PO KORAKIH (1 - 7)".

💡 Ko prvič zaženete sušilni stroj ali če ga dlje časa niste uporabljali, se bo morda pojavil rahel hrup udarjanja. Ta hrup je popolnoma običajen in izgine po nekaj sušenjih.

## POSTAVITEV IN PRIKLJUČITEV

💡 Po namestitvi stroja ne zaženite, dokler ne miruje 24 ur. Če je treba sušilni stroj pri prevozu in servisiranju položiti na tla, ga položite na levo stran, gledano od spredaj.



### POSTAVLJANJE SUŠILNEGA STROJA

Sušilni stroj je lahko prostostoječ ali nameščen na pralni stroj.

Sušilni stroj oddaja toploto in ga zato ne postavljajte v premajhen prostor, saj bo sušenje trajalo dlje zaradi omejene količine zunanjega zraka.

💡 Sušilnega stroja ne namestite v prostor, v katerem se lahko temperatura spusti do ali pod 0 °C, saj pri tej temperaturi sušilni stroj morda ne bo deloval pravilno ali bo zamrznil in bo posledično s tem povzročena škoda.

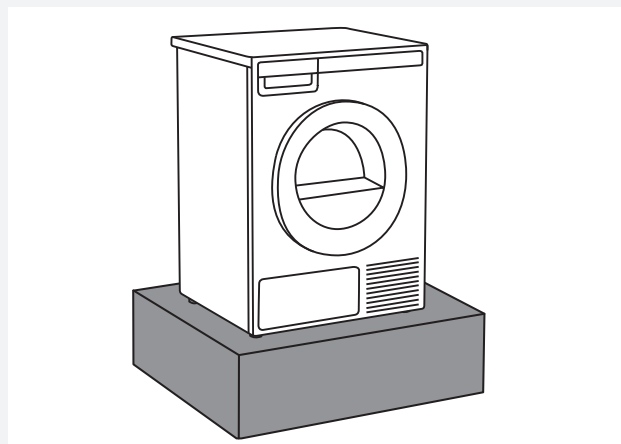
Za optimalno delovanje sušilnega stroja, naj bo prostor, v katerem stoji sušilni stroj, primerno zračen, s temperaturo med 10 °C in 25 °C.

⚠️ Sušilnega stroja ne smete postaviti za vrata, ki jih je mogoče zakleniti, za drsna vrata ali za vrata, ki imajo tečaj vrat na nasprotni strani kot vrata sušilnega stroja. V prostoru ga namestite tako, da omogočite prosto odpiranje vrat sušilnega stroja.

💡 Pot do rež za zrak mora biti vedno prosta.

⚠️ Ne postavljajte sušilnega stroja na preprogo z daljšimi vlakni, saj to ovira kroženje zraka.

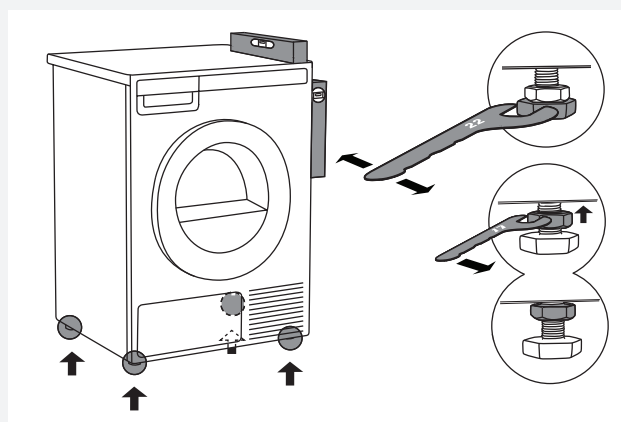
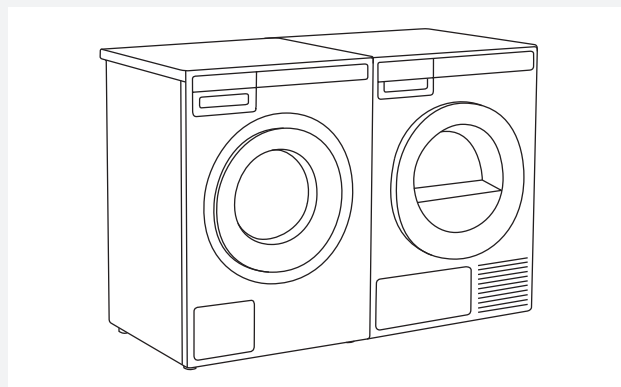
💡 Če je aparat nameščen na podstavku ali čem podobnem, ga je treba pritrditi, da ne tvegata padca. V ta namen so dobavljivi originalni dodatki ASKO, vključno z napotki za pritrditev.



### Prostostoječi stroj

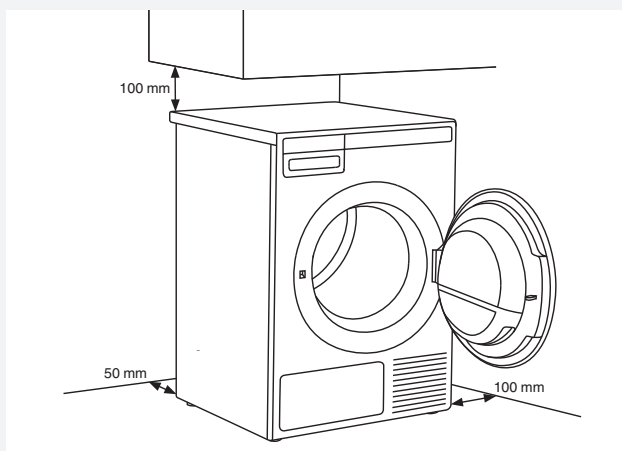
Sušilni stroj lahko postavite ob pralni stroj. Če med nogicami sušilnega stroja in tlemi ni zadostnega trenja, lahko sušilni stroj med obratovanjem drsi.

Drsenje preprečite z uporabo nedrseče podloge oz. z namestitvijo priloženih vakuumskih nogic na obe sprednji nogici.



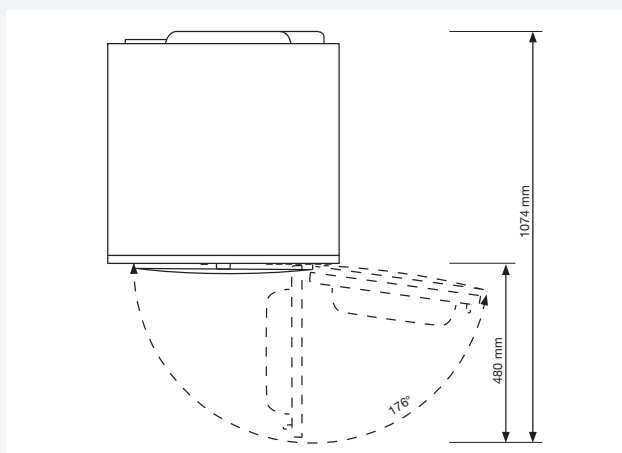
Postavite sušilni stroj tako, da je stabilen. Uporabite vodno tehtnico in ga izravnajte vzdolžno in prečno z vrtenjem nastavljivih nogic s ključem št. 22 (max. 15 mm). Nato dobro privijte varovalne matice s ključem št. 17 v smeri proti dnu stroja ↑.

## Odmiki sušilnega stroja za optimalno delovanje



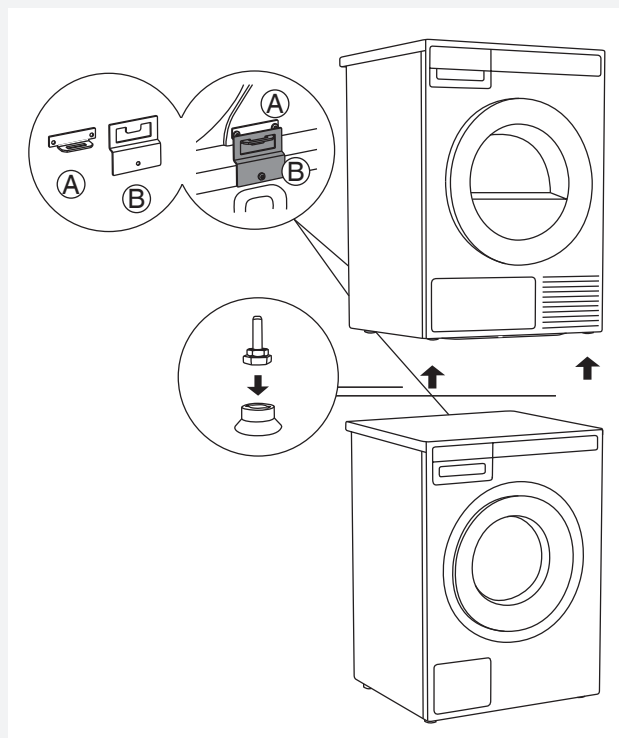
💡 Sušilni stroj se ne sme dotikati stene ali sosednjih elementov. Za optimalno delovanje sušilnega stroja priporočamo upoštevanje odmikov od sten, kot je prikazano na sliki.

## Odpiranje vrat sušilnega stroja (pogled od zgoraj)



## Namestitev na pralni stroj

Za namestitev sušilnega stroja na pralni stroj, uporabite dodatka za nogici (vakumski nogici) in varovalo proti prevrnitvi (A+B), ki so priloženi v kartonasti škatli v bobnu sušilnega stroja. Varovalo proti prevrnitvi B ustreza pralnim strojem ASKO in ga je morda težko ali pa ga sploh ni možno namestiti na pralne stroje drugih blagovnih znamk. Če pralni stroj in sušilni stroj nista enakih dimenzij ali če ste med pralni in sušilni stroj namestili vmesni predal (angl. = hidden helper), lahko na servisu (oz. servisni enoti) dokupite povezovalne ploščice (... na razpolago samo za HH (Hidden Helpers) in TD75, nameščene na WM80 ali WM85; ne za ostale kombinacije).



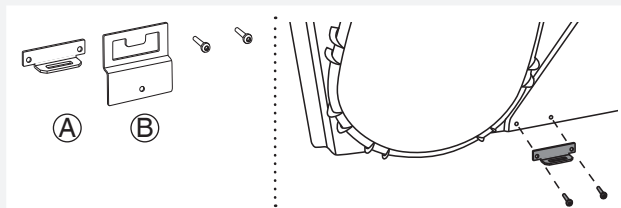
Vsi ASKO pralni stroji zdržijo težo sušilnega stroja.

💡 Pralni stroj na katerega želite namestiti sušilni stroj, mora zdržati težo sušilnega stroja (glejte napisno tablico oz. tehnične podatke sušilnega stroja).

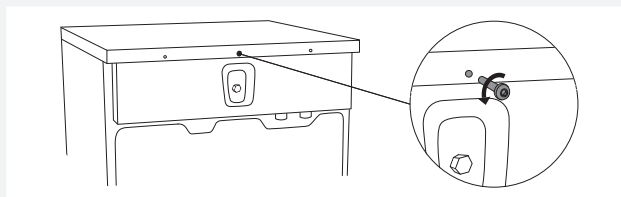
💡 Nameščanje sušilnega stroja na pralni stroj naj opravi najmanj 2 osebi.

## Kako namestite sušilni stroj na pralni stroj (ASKO):

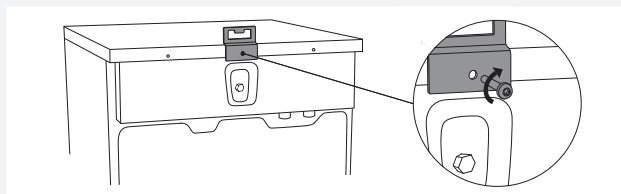
V bobnu sušilnega stroja se nahaja kartonska škatla, v kateri sta vakuumski nogici in varovalo proti prevrnitvi.



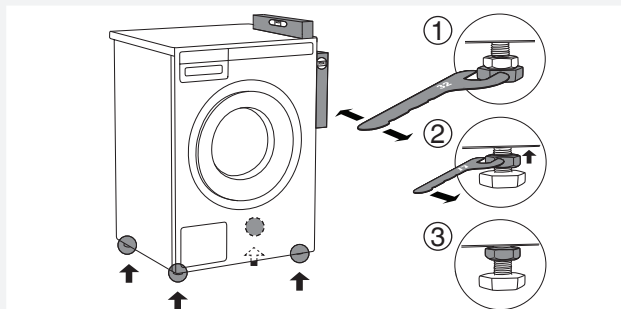
- 1** Varovalo proti prevrnitvi je sestavljeno iz dveh kovinskih delov (A + B).  
Z dvema vijakoma pritrдите del A na zadnjo stran sušilnega stroja.



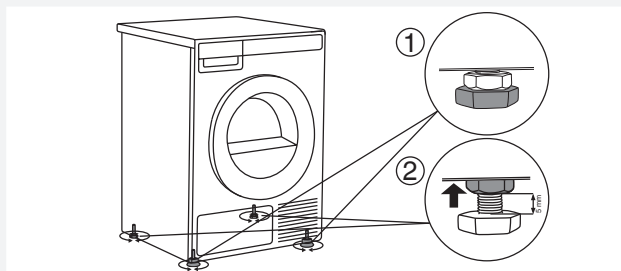
- 2** Odvijte vijak na hrbtni strani pralnega stroja.



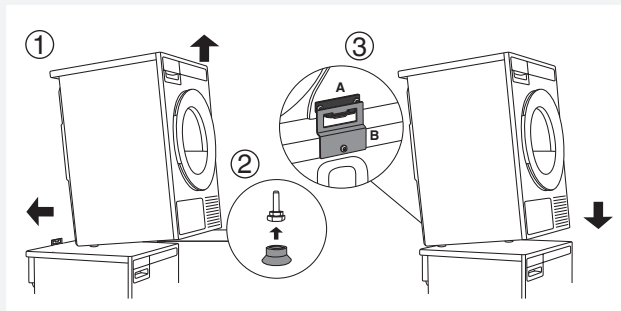
- 3** Z vijakom pritrдите varovalo proti prevrnitvi (del B) na zadnjo stran pralnega stroja.



- 4** Nastavite pralni stroj tako, da je stabilen:
1. Pralni stroj izravnajte vzdolžno in prečno z vrtenjem nastavljivih nogic s ključem št. 32. Nogice omogočajo izravnavo +/- 1 cm.
  2. Po nastavitvi višine nogic, dobro privijte varovalne matice (matice proti odvitju) s ključem številka 17 proti dnu stroja ↑.
  3. Zategnite protimatice.



- 5** Nastavite nogice sušilnega stroja:
1. Sprednji dve nogici naj bosta priviti do konca.
  2. Zadnji dve nogici odvijte za 3,5 obrata oz. za 5 mm, nato pa privijte varovalni matici proti dnu stroja ↑.

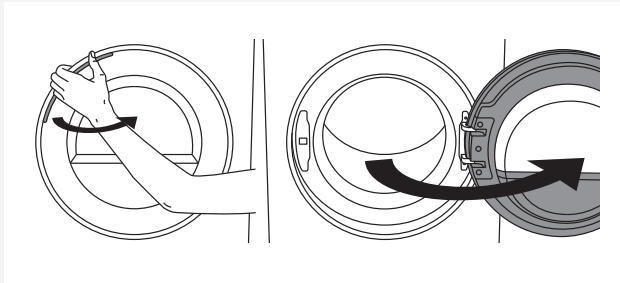


- 6** Sušilni stroj namestite na pralni stroj:
1. Privzdignite sprednji del sušilnega stroja za 5–10 cm.
  2. Na sprednji dve nogici sušilnega stroja namestite vakuumske nogice.
  3. Sušilni stroj potisnite v varovalo proti prevrnitvi (del B v del A) in ga spustite (glejte tudi sliko na prejšnji strani).

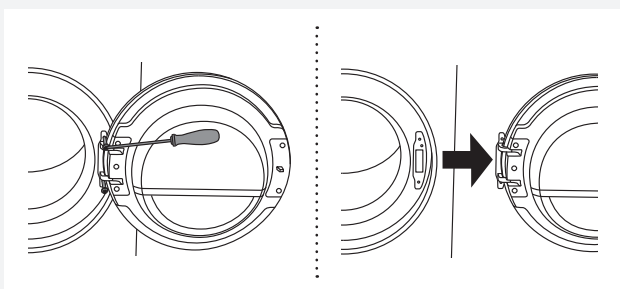
💡 Prepričajte se, da je varovalo "zaklenjeno"!

## MENJAVA VRAT

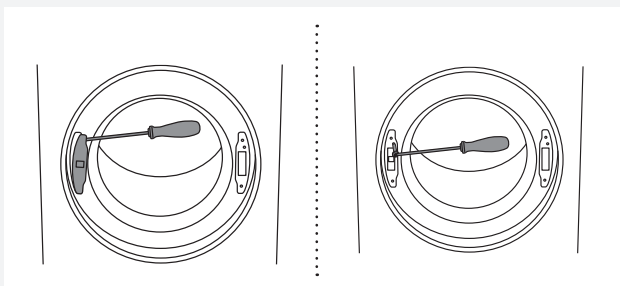
V primeru, če želite odpiranje vrat v drugo smer, sledite sledečemu postopku:



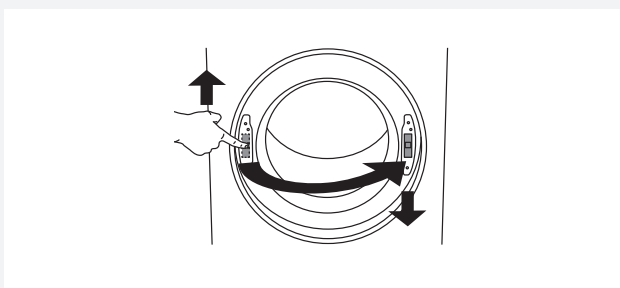
**1** Popolnoma odprite vrata.



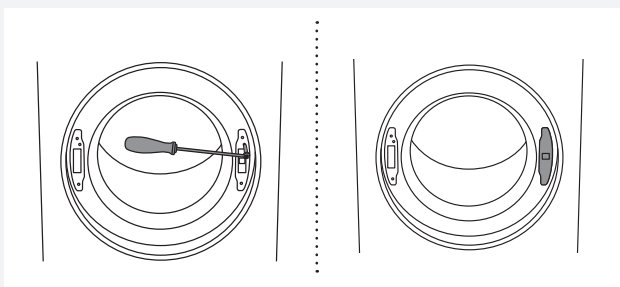
**2** Odvijajte vijaka in snemite vrata.



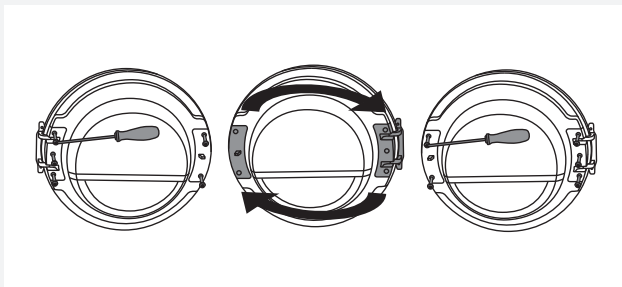
**3** Z izvijačem snemite blendo zapore vrat in odvijajte vijak na zapori vrat.



**4** Zaporo vrat potisnete navzgor in jo odstranite. Prestavite jo na drugo stran in jo potisnite navzdol.

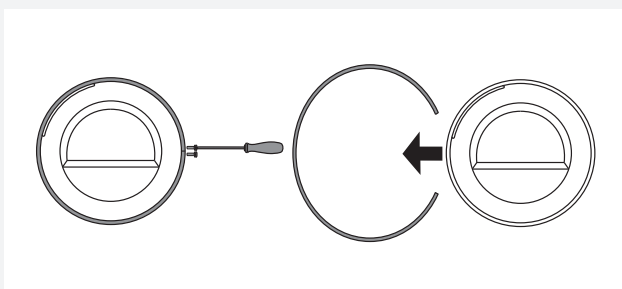


**5** Privijajte vijak na zapori vrat. Ponovno namestite blendo zapore vrat.

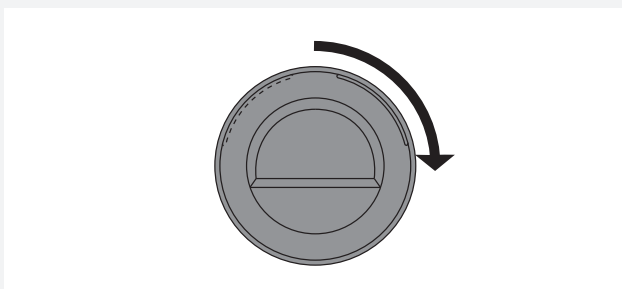


**6** Odvijajte segment tečaja vrat (levo) in segment zaskoka vrat (desno), ju zamenjajte in ponovno privijajte (segment tečaja vrat na desno stran in segment zaskoka vrat na levo stran).

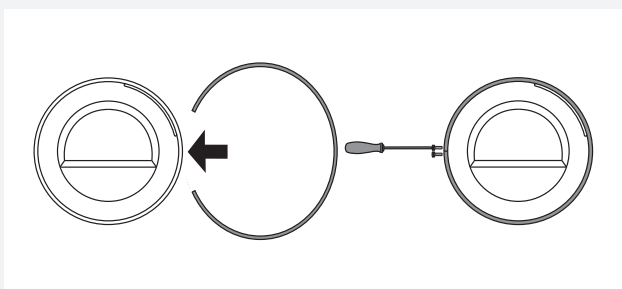
💡 Za lažjo odstranitev plastičnega dela, uporabite izvijač.



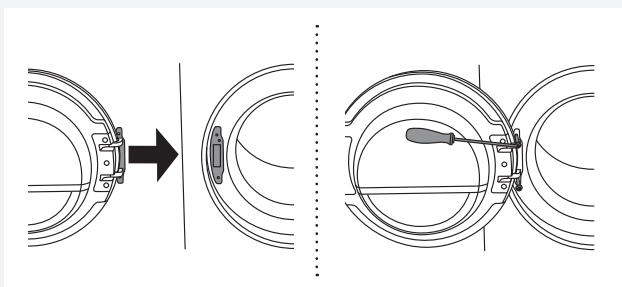
**7** Odvijajte obroč vrat in ga začasno odstranite.



**8** Prozorno blendo vrat zasučite za 90°, da je oznaka, ki nakazuje odpiranje vrat, na drugi strani.

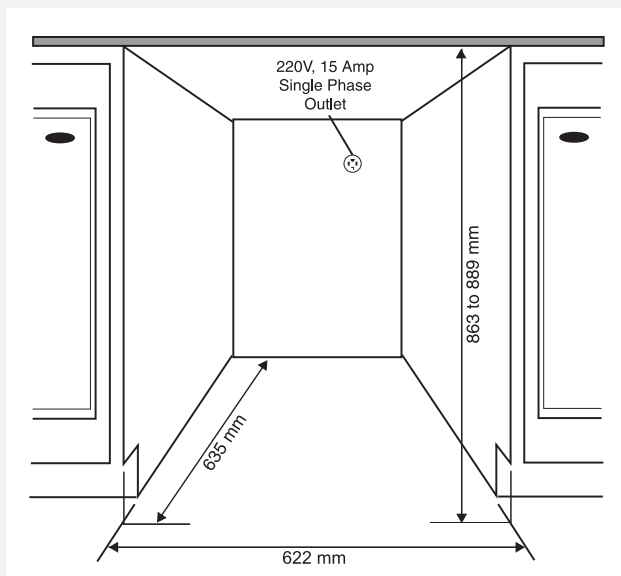


**9** Obroč vrat zasučite za 180°, ga namestite na vrata in privijajte.



**10** Namestite vrata na tečaj vrat in vrata privijajte.

## BUILT-IN



Sušilne stroje ASKO lahko namestite pod pohištni element ali delovno ploščo, ki se nahaja na višini vsaj 864 mm. Na vseh straneh aparata mora biti približno 12 mm razmika, med zadnjim robom zgornje plošče aparata ter steno za aparatom pa mora razmik znašati 25 vsaj mm. Širina odprtine oz. niše, v katero želite vstaviti aparat, mora znašati vsaj 622 mm.

Kondenzacijski modeli delujejo najbolje, ko je zagotovljeno zadostno kroženje zraka.

Sušilni stroj namestite tako, da bo kondenzat neprestano odtekal v odtok ali v umivalnik. Za to je treba za aparatom namestiti odtok. Višina odtoka ne sme presežati 1016 mm.

💡 Višino sušilnega stroja lahko nastavite med 850 mm in 876 mm. Ne dvigujte stroja nad višino 876 mm.

💡 Zelo pomembno je, da preprečite nabiranje oz. povečevanje toplote.

💡 Omogočiti morate, da se topel zrak, ki ga aparat odda na svoji hrbtni strani, razprši.

💡 Če se topel zrak ne more razpršiti, lahko to povzroči napako pri delovanju.

Nabiranje oz. povečevanje toplote lahko preprečite na naslednje načine:

- Pustite odprtino oz. režo za sušilni stroj v podnožju kuhinjskih oz. pohištvnih elementov.
- Dodajte prezračevalne reže v kuhinjski oz. pohištni element.

Ko je aparat vgrajen pod pohištni element ali delovni pult, se lahko čas sušenja podaljša.

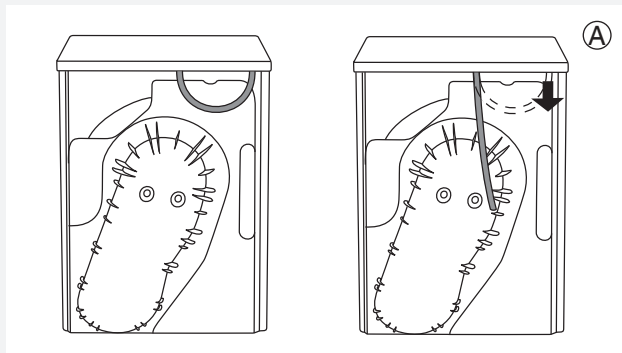
💡 Ne nameščajte sušilnega stroja ob hladilni aparat. Topel zrak, ki ga odda sušilni stroj preko svoje hrbtne strani, poviša temperaturo okrog izmenjevalnika toplote hladilnega aparata, to pa povzroči neprekinjeno delovanje kompresorja. Če sušilnika ni mogoče namestiti nikjer drugje, je treba hladilni aparat nepredušno ločiti od sušilnega stroja.



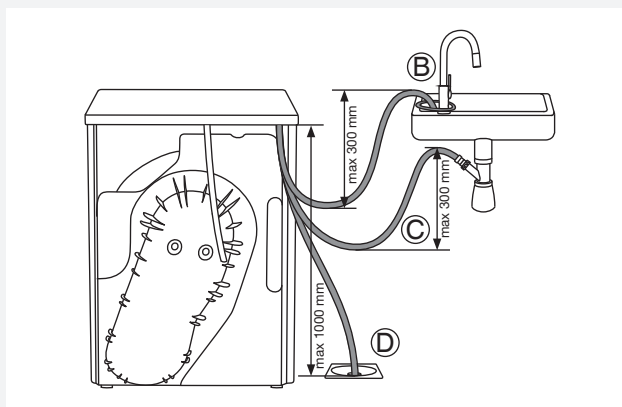
## ODVOD KONDENZIRANE VODE

Vlaga iz perila se izloča v kondenzatorju vode in se nabira v posodi za kondenzirano vodo. Posodo za kondenzirano vodo je potrebno redno izpraznjevati (glejte poglavje "ČIŠČENJE IN VZDRŽEVANJE").

Praznjenju in prekinitvi sušenja zaradi polne posode za kondenzirano vodo se lahko izognete na tak način, da cevko za odvod kondenzirane vode na zadnji strani stroja speljete direktno v odtok (glejte poglavje "SISTEMSKE NASTAVITVE/ Kondenzirana voda").





**1** Odstranite majhno kratko cev iz nastavka (A).





**2** Na isti nastavek (A) pritrdite priloženo gumijasto odvodno cev.

Odvodno cev speljite v lijak tako, da jo privežete na pipo (B), da med uporabo ne more zdrsniti. Odvodno cev lahko speljete tudi v sifon umivalnika (C) ali direktno v talni odtok (D). Voda se nato črpa direktno v umivalnik, sifon ali talni odtok.


 Ne vlecite za odvodno cev, ne napeňajte je in pazite, da ne bo priščipnjena.

 V primeru, da boste cevko za odvod kondenzirane vode speljali v odtok, sifon ali v lijak, poskrbite da bo cev dobro pritrjena. S tem preprečite morebitno iztekanje vode, kar lahko povzroči nepričakovano škodo.

 Vedno uporabite cevi, ki so priložene aparatu.

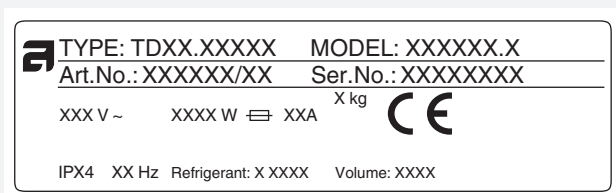
 Če je sušilni stroj priključen na sistem za odvod, ki ga že uporablja nek drug aparat, nujno namestite nepovratni ventil. Povratni tok v sušilni stroj bi lahko le-tega poškodoval, nepovratni ventil pa tak povratni tok prepreči.

## PRIKLJUČITEV NA ELEKTRIČNO OMREŽJE

 Ob prvi namestitvi mora sušilni stroj stati na mestu 2 uri, preden ga priključite na električno omrežje.


Stroj priključite na ozemljeno električno vtičnico. Po postavitvi mora biti zidna vtičnica prosto dosegljiva in mora imeti ozemljitveni kontakt (v skladu z veljavnimi predpisi).


### Priključitev ob dobavi




Podatki o vašem sušilnem stroju se nahajajo na napisni (tipski) tablici.

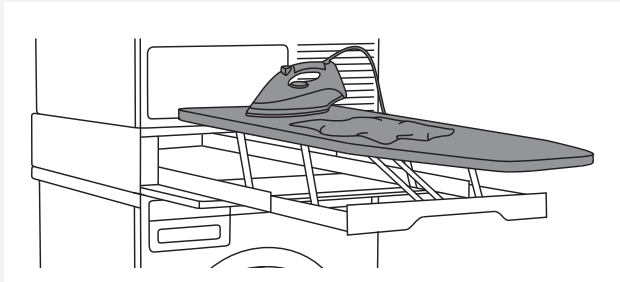
Uporabite zaščitno stikalo na diferenčni tok tipa A.

 Sušilnega stroja ni dovoljeno priključiti na električno omrežje s pomočjo podaljška.

 Ne priključujte sušilnega stroja na vtičnico, namenjeno brivskemu aparatu ali sušilniku za lase.

 Popravila in vzdrževanje, ki se nanašajo na varnost ali zmogljivost, morajo izvesti usposobljeni strokovnjaki.

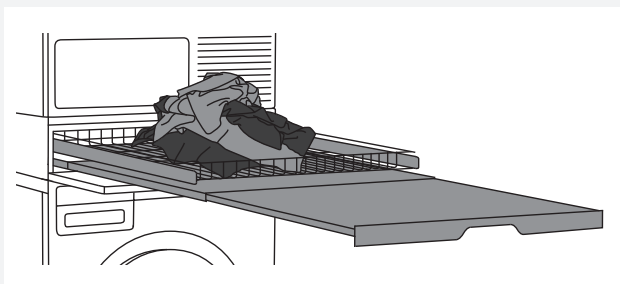
## ASKO NEGA PERILA – SKRITI POMOČNIK (HIDDEN HELPERS)\*



### Likalna deska

Likalna deska je dobro premišljena rešitev, saj je vedno pri roki, ko morate likati oblačila, in jo je mogoče preprosto, varno in nevidno shraniti, kadar je ne uporabljate.

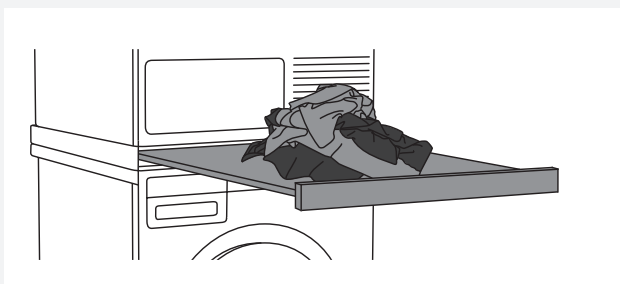
Namesti se med pralni in sušilni stroj ali na vrh enega od njiju.



### Dvojna polica

Žična košara in izvlečna polica. Uporabljata se lahko kot dodatna površina za zlaganje oblačil, razvrščanje nogavic in shranjevanje oblačil. Košara je uporabna za odstranjevanje perila iz bobna in za nošenje perila v garderobo ali na delovno mizo za likanje in zlaganje.

Namesti se med pralni in sušilni stroj ali na vrh enega od njiju.



### Enojna polica

Izvlečna polica. Lahko se uporablja kot dodatna površina pri zlaganju oblačil in razvrščanju nogavic ali za shranjevanje oblačil. Omogoča tudi lažje dodajanje perila v boben in jemanje perila iz bobna.

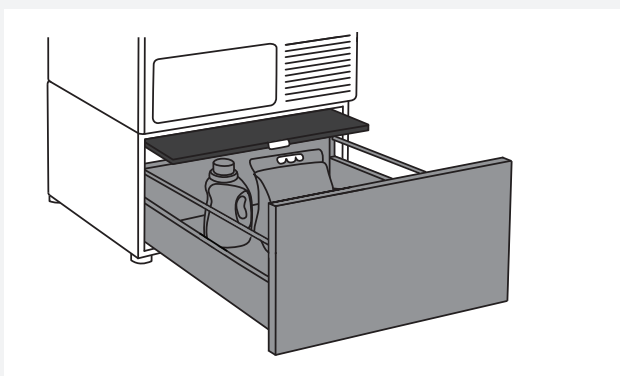
Namesti se med pralni in sušilni stroj.



### Košara

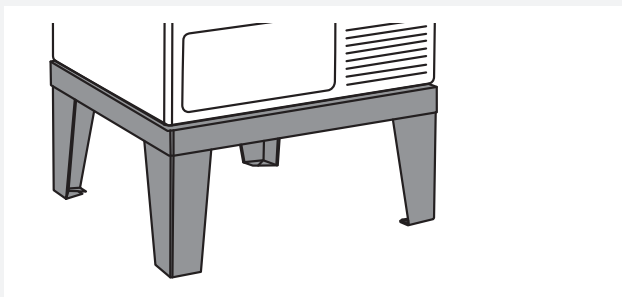
Velika izvlečna košara, ki jo zlahka odprete na način potisni-vleci (push-pull). Uporabna je za odstranjevanje perila iz bobna in za nošenje perila do garderobe ali do delovne mize za likanje in zlaganje.

Namesti se med pralni in sušilni stroj ali na vrh enega od njiju.



### Predalnik z izvlečno polico

Uporaben predal za shranjevanje z višino 30 cm. Idealen za shranjevanje detergenta, mehčalca, obešalnikov, kljukic, navodil za uporabo in drugih uporabnih predmetov v prostoru za pranje perila. Predal ima tudi polico za enostavno vstavljanje in odstranjevanje perila.



### Podstavek

Zahvaljujoč podstavku iz nerjavečega materiala (stainless steel) bo vaš aparat dvignjen za 30 cm, kar olajša vstavljanje in odstranjevanje perila.

\*RAZPOLOŽLJIVOST GLEDE NA TRG

DENOMINATION	ART. No.
IRONING BOARD HI1153 White	576552
IRONING BOARD HI1153 Stainless steel	732756
IRONING BOARD HI1153 Titanium	576553
LAUNDRY CARE DOUBLE HDB1153 White	576554
LAUNDRY CARE DOUBLE HDB1153 Stainless steel	732757
LAUNDRY CARE DOUBLE HDB1153 Titanium	576555
LAUNDRY CARE SINGLE HSS1053 White	576730
LAUNDRY CARE SINGLE HSS1053 Titanium	576732
LAUNDRY CARE HB1153 White	576733
PEDESTAL DRAWER W. SHELF HPS5323 White (samo za 8 ali 9 kg modele)	576735
PEDESTAL DRAWER W. SHELF HPS5323 Stainless steel (samo za 8 ali 9 kg modele)	576737
STAINLESS STEEL PLINTH HPL530S za 8 in 9 kg modele	441663
STAINLESS STEEL PLINTH HPL830S za 11 in 12 kg modele	445501

## NASVETI PRED SUŠENJEM

V tem poglavju je nekaj nasvetov, kako pripraviti perilo na sušenje.

### RAZVRŠČANJE PERILA

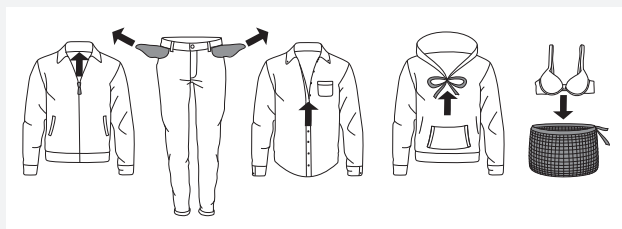
Perilo razvrstite glede na:


- vrsto,
- debelino tkanine.


Najenakomernejše sušenje dosežete, če je vso perilo izdelano iz podobnega materiala.

### OBLAČILA

1. Zaprite gumbe, zadrge in ježke, da ne poškodujejo tkanin.
2. Žepe obrnite navzven.
3. Zelo občutljivo perilo dajte v namensko tekstilno vrečko.  
(Namensko tekstilno vrečko je možno dokupiti v splošnih trgovinah.)









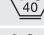
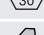
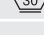









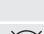













 Perilo za sušenje v sušilnem stroju centrifugirajte z najmanj 1000 vrt./min.. Večje hitrosti centrifugiranja prihranijo energijo in skrajšajo čas sušenja.

 V primeru, da se odločite za sušenje samo 1 (enega) večjega kosa perila, svetujemo, da ga sušite ločeno od manjših kosov perila.


## OZNAKE ZA PERILO


Upoštevajte oznake za perilo.

Simboli za vzdrževanje tekstilnih izdelkov:


 <b>Pranje</b>		
<b>Običajno</b>		<b>Občutljivo</b>
	Maks. pranje 90 °C	
	Maks. pranje 60 °C	
	Maks. pranje 40 °C	
	Maks. pranje 30 °C	
	Ročno pranje	
	Pranje ni dovoljeno	
 <b>Beljenje</b>		
	Beljenje v hladni vodi	
	Beljenje ni dovoljeno	
 <b>Kemično čiščenje</b>		
	Kemično čiščenje z vsemi sredstvi	
	Perkloretilen R11, R113, petrolej	
	Kemično čiščenje v kerozinu, v čistem alkoholu in v R 113	
	Kemično čiščenje ni dovoljeno	
 <b>Likanje</b>		
	Likanje z vročim likalnikom maks. 200 °C	
	Likanje z vročim likalnikom maks. 150 °C	
	Likanje s toplim likalnikom maks. 110 °C	
	Likanje ni dovoljeno	
 <b>Naravno sušenje</b>		
	Sušenje na ravni podlagi	
	Sušenje neožetega perila	
	Sušenje perila na vrvi za obešanje perila/obešalniku	
 <b>Sušenje v sušilnem stroju</b>		
	Sušenje pri visokih temperaturah	
	Sušenje pri nizkih temperaturah	
	Sušenje v sušilnem stroju ni dovoljeno	

## MATERIALI, KI JIH JE MOGOČE SUŠITI V SUŠILNEM STROJU.

 Material je primeren za sušenje v sušilnem stroju. Oblečila, posušena v sušilnem stroju, bodo mehkejša in lažja, kot če so posušena na zraku.

 Sušilni stroj ne povzroča bistvene obrabe tkanin. Vlakna, ki se zbirajo v filtru za vlakna, sestavljajo prah in ostanki vlaken, ki so nastali med uporabo perila.

## MATERIALI, KI JIH NI DOVOLJENO SUŠITI V SUŠILNEM STROJU

 Ta simbol pomeni, da material ni primeren za sušenje v sušilnem stroju.

### **Nikoli ne sušite:**

- oblačil, ki so bila kemično očiščena doma,
- pene,
- steklenih vlaken.

## SUŠENJE PO KORAKIH (1 – 7)

### KORAK 1: RAZVRSTITE TKANINE


Glejte poglavje "NASVETI PRED SUŠENJEM".

💡 Izpraznite žepe. Kovanci, žebelji in podobno lahko poškodujejo stroj in tkanine.

### KORAK 2: VKLOPITE GLAVNO STIKALO

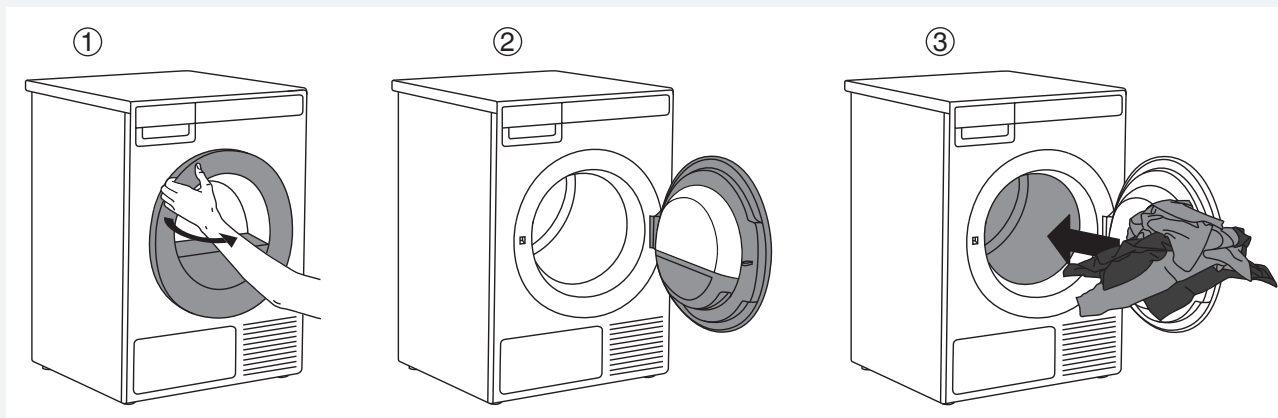


#### Vklop / Izklop

Pritisnite tipko  za vklop/izklop (ON/OFF).

### KORAK 3: ODPRITE VRATA SUŠILNEGA STROJA IN VSTAVITE PERILO

Odprite vrata sušilnega stroja v smeri proti sebi.



Perilo vstavite v prazen boben sušilnega stroja. Pazite, da ni med perilom tudi kakšnega predmeta, kot je kroglica za detergent.

Takšni predmeti se lahko stalijo in poškodujejo sušilni stroj ali perilo.


Ne preobremenite bobna! (Glejte tabelo programov in upoštevajte vašo nazivno polnitev, ki je navedena na napisni tablici.)

Če bo boben sušilnega stroja prepoln, bo perilo po koncu sušenja bolj zmečkano, morda tudi neenakomerno posušeno.

## KORAK 4: IZBERITE PROGRAM SUŠENJA

Program izberete z vrtenjem gumba za izbiro programa v obe smeri.



Gumb za izbiro programa lahko uporabljate, ko se na prikazovalniku (displayu) pojavita puščici . Program izberite glede na vrsto in vlažnost perila, ki ga želite sušiti.

Na prikazovalniku (displayu) je prikazano predvideno trajanje programa.

Na vsakem programu lahko izberete tudi dodatne programske nastavitve. Glejte KORAK 5.


Izbirate lahko med naslednjimi programi:

Program	Max. kg*	Opis
1. <b>ZELO SUHO (Avtomatsko močnejše sušenje) (Auto extra dry)</b>	8 / 9	Program se uporablja za debelejše večslojno neobčutljivo bombažno perilo, ki je po sušenju popolnoma suho in ga lahko zložite v omaro.
2. <b>SUHO (Auto dry)</b>	8 / 9	Program se uporablja za debelejše neobčutljivo bombažno perilo, ki je po sušenju popolnoma suho in ga lahko zložite v omaro.
3. <b>ECO **</b>	8 / 9	ECO program je primeren za sušenje mokrega bombažnega perila in je najučinkovitejši program glede porabe energije za sušenje mokrega bombažnega perila.
4. <b>SUHO ZA LIKANJE (Auto iron dry)</b>	8 / 9	Program se uporablja za neobčutljivo bombažno perilo, ki je po sušenju primerno za likanje.
5. <b>SINTETIKA (Auto synthetics)</b>	3,5 / 3,5	Program se uporablja za občutljivo perilo iz mešanice sintetičnih in bombažnih vlaken. Perilo je po sušenju še rahlo vlažno.
6. <b>POSTELJNINA (Bedding)</b>	5 / 5	Program se uporablja za večje kose perila, ki so po sušenju popolnoma suhi. Prilagojeno obračanje bobna preprečuje zapletanje perila.
7. <b>SVILA IN VOLNA (Silk and Wool)</b>	2 / 2	Kratek program je namenjen rahljanju oblačil iz volne in svile, ki jih je potrebno do konca posušiti po navodilih proizvajalca oblačil.
8. <b>HITRI PRO PROGRAM (Quick Pro)</b>	2 / 2	Program je primeren za neobčutljivo perilo, ki je bilo oprano s hitrim programom.
9. <b>ČASOVNI PROGRAM (Time program)</b>	4 / 4	Program se uporablja za neobčutljivo perilo, ki je še rahlo vlažno in ga je potrebno posušiti do konca. Pri časovnem programu preostala vlažnost ni samodejno zaznana. Če je perilo po končanem sušenju še vlažno, ponovite program, če pa je perilo preveč suho in zaradi tega zmečkano ter grobo na otip, je bil izbran predolg čas sušenja. Trajanje programa lahko izbirate od 30 minut do 4 ure (v korakih po 15 minut).

Program	Max. kg*	Opis
10. <b>PREZRAČEVANJE (Airing)</b>	2 / 2	To je program brez gretja, ki je primeren za osvežitev in prezračevanje perila. Trajanje programa lahko izbirate od 15 minut do 4 ure (v korakih po 15 minut).
11. <b>SISTEMSKÉ NASTAVITVE (System settings)</b>		Z gumbom za izbiro programa se ustavite na programu Sistemske nastavitve (System settings). Izbiro potrdite z ENTER (s tipko 2). Z gumbom za izbiro programa se pomikajte po naboru nastavitvev. Možno je izbrati: <ul style="list-style-type: none"> <li>- Zakl. pred otr. (Otroška zaščita) (Child lock)</li> <li>- Jezik (Izbira jezika) (Language)</li> <li>- Programi (Nabor programov) (Programs)</li> <li>- Prikazovalnik (kontrast in logotip)</li> <li>- Zvoki (Zvočni signal) (Sounds)</li> <li>- Kondenzirana voda (Condensed water)</li> <li>- Ponastavitev (Reset)</li> </ul> <p>Glejte poglavje "SISTEMSKÉ NASTAVITVE (SYSTEM SETTINGS)".</p>

\* Max. kg suhega perila

\*\* Program ECO se uporablja za oceno skladnosti z zakonodajo EU o okoljsko primerni zasnovi.

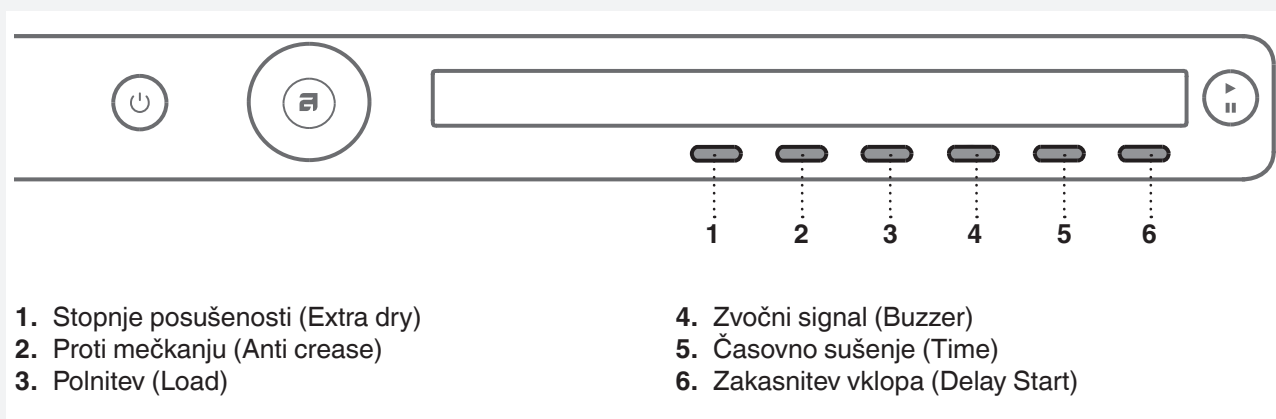
 V primeru, da vaše perilo ni posušeno do željene stopnje suhosti, uporabite dodatne programske nastavitve oz. uporabite ustrežnejši program.

## KORAK 5: IZBERITE PROGRAMSKE NASTAVITVE

Z izbiro programskih nastavitve lahko programe sušenja prilagodite svojim željam.


**Nekaterih programskih nastavitve na izbranem programu ni možno izbrati.**

Programske nastavitve, ki so bile izbrane, ostanejo po končanem sušenju shranjene in jih lahko naknadno spremenite (izjema je zakasnitev vklopa, ki se po končanem sušenju ne shrani).



Programske nastavitve izberite pred pritiskom na tipko START.

Med izvajanjem programa sušenja programskih nastavitve ni možno spreminjati.

 Z daljšim pritiskom na tipko pod programsko nastavitvijo dobite INFO (informacijo) o programski nastavitvi.

Programske nastavitve, ki jih izberete s tipkami od 1 do 6, so:

### 1. Stopnje posušenosti (Extra dry)

S pritiskanjem na tipko 1 lahko izbirate med dodatnimi stopnjami posušenosti perila (+, ++, +++).

Z vsakim pritiskom na tipko se spremenita končna stopnja suhosti perila in čas sušenja.

### 2. Proti mečkanju (Anti crease)

Izvaja se po končanem izbranem programu sušenja.

S pritiskanjem na tipko 2 lahko izbirate čas trajanja programa proti mečkanju od 0 h  $\langle I \rangle^0$  do 4 h  $\langle I \rangle^4$  v korakih po 1 h.

### 3. Polnitev (Load)

S pritiskanjem na tipko 3 lahko izbirate med polnitvami v sušilnem stroju:

<input type="radio"/>	Celotna polnitev
<input type="radio"/>	Majhna polnitev
<input type="radio"/>	Delna polnitev


Izbira realne polnitve vpliva na predviden (prikazan) začetni čas sušenja.

### 4. Zvočni signal (Buzzer)


S pritiskom na tipko 4 lahko izbirate med vklopom (ON) in izklopom (OFF) zvočnega signala/alarma/brenčaća (Buzzer) po končanem sušenju.

## 5. Časovno sušenje (Timed dry)

Z gumbom za izbiro programa predhodno izberite program Časovno sušenje (Timed dry)

S tipko 5  izberite čas sušenja od 30 minut do 4 ure v korakih po 15 minut.




S tipko 6 (OK) potrdite izbrani čas sušenja. Pritisnite tipko **Start/Pavza**  za pričetek sušenja.


## 6. Zakasnitev vklopa (Delay Start)

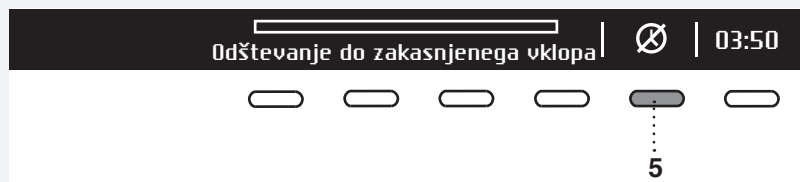
S pritiskom na tipko 6 izberite zakasnitev vklopa, kadar želite, da se program sušenja prične po določenem času.





Pritisnite tipko 6, da se pojavi . Z gumbom za izbiro programa ali s tipko 6 se pomikate od 30 minut do 6 ur v korakih po 30 minut, nato od 6 ur do 24 ur v korakih po 1 uro.

S tipko 5 (OK) potrdite izbrani čas zakasnitve vklopa.

Pritisnite tipko **Start**  za pričetek. Ko se odštevanje konča, se prične izbrani program sušenja.



Če želite preklicati zakasnitev vklopa in želite s sušenjem pričeti takoj, pritisnite tipko 5 .


Ko je Zakasnitev vklopa že nastavljen, je ni možno več spremeniti; edina možnost je, da jo »preskočite« s pritiskom na tipko  in takoj nadaljujete z izbranim programom.

Če 5 minut ne storite ničesar, se bo prikazovalnik izklopil in prešel v fazo mirovanja (Stand by).

S pritiskom na tipko ON/OFF ga ponovno aktivirate. Na prikazovalniku bo prikazan čas odštevanja do pričetka sušenja.

Če bo sušilni stroj v fazi mirovanja, se bo prikazovalnik 1 minuto pred pričetkom sušenja ponovno aktiviral.

Po končanem odštevanju se bo na prikazovalniku pokazal čas sušenja.

 Na Priljubljenih programih ni možno izbrati Zakasnitve vklopa.

## KORAK 6: ZAPRITE VRATA IN PRIČNITE S SUŠENJEM

Zaprite vrata sušilnega stroja in pritisnite tipko **Start/Pavza**.



- ▶ Start (kratak pritisk na tipko - pričetek/nadaljevanje)
- || Pavza (kratak pritisk na tipko - začasna prekinitev)
- Preklic (dolga pritisk na tipko (za 3 sek)

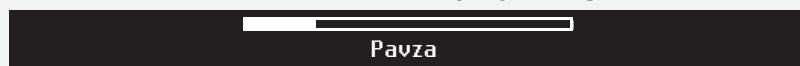


### Preostali čas

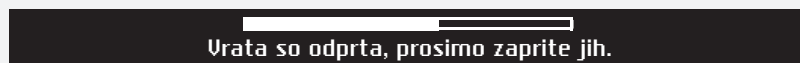
Glede na izbrani program in izbrano polnitev se prikaže predvideni čas sušenja v urah in minutah. Dejanski čas sušenja je odvisen od izbranega programa, polnitve, vrste perila, obratov centrifuge ... Lahko je daljši ali krajši od predvidenega časa sušenja.



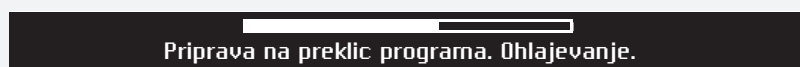
### Prekinitev, ustavitev ali spreminjanje programa



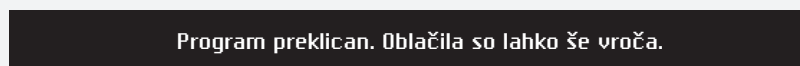
Program lahko začasno prekinete s kratkim pritiskom na tipko **Start/Pavza**. Če želite nadaljevati s programom, ponovno pritisnite tipko **Start/Pavza**.



Program sušenja prav tako začasno prekinete, če odprete vrata. Za nadaljevanje programa zaprite vrata in pritisnite tipko **Start/Pavza**.



Če želite program sušenja preklicati pritisnite na tipko **Start/Pavza** in jo držite 3 sekunde.



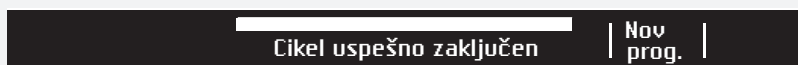
Izbrani program se ustavi in prične se faza ohlajanja. Čas ohlajanja je odvisen od izbranega programa.

Šele po končanem ohlajevanju lahko z gumbom za izbiro programa izberite nov program, in pritisnite tipko **Start/Pavza**.

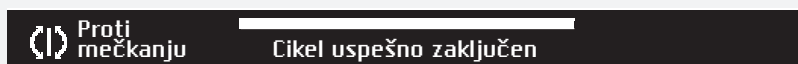
⚠ Zaključni cikel sušenja vključuje fazo ohlajevanja brez gretja, ki zagotavlja da je perilo ob koncu programa primerne temperature in ga je možno vzeti iz sušilnega stroja, brez nevarnosti prijemanja vročih oblačil.

Program sušenja lahko prekinete s pritiskom na tipko ON/OFF. Sušilni stroj se izklopi. Ob vklopu je treba pritisniti tipko Start za nadaljevanje programa.

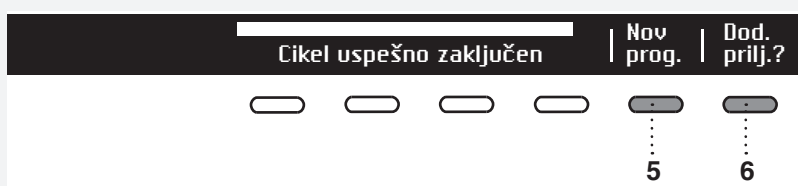
## KORAK 7: KONEC PROGRAMA



Po končanem programu sušenja se na prikazovalniku (displayu) izpiše, da je program uspešno končan (Cikel uspešno zaključen).



Če ste izbrali nastavev Protiv mečkanju (Anti crease), bo po končanem sušenju sušilni stroj deloval še toliko časa, kot je bilo določeno ob izbiri te programske nastavitve.



Po končanem sušenju imate možnost da program shranite kot priljubljen program (glejte "Priljubljeni programi").

Odprite vrata v smeri proti sebi in vzemite perilo iz sušilnega stroja.



Očistite mrežni filter v vratih (glejte poglavje "ČIŠČENJE IN VZDRŽEVANJE").

Prepričajte se, da je boben sušilnega stroja prazen in zaprite vrata.

5 minut po koncu programa ali zadnje aktivacije, se bo zaradi varčevanja z energijo zaslon izklopil in prešel v stanje pripravljenosti (Stand by).

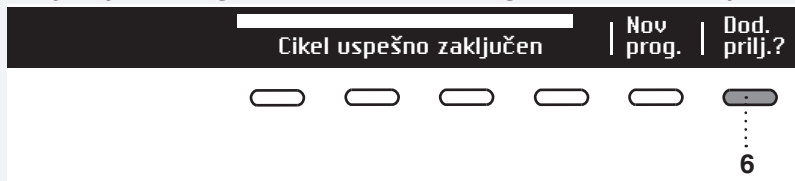
Prikazovalnik (display) se bo ponovno osvetlil, če boste pritisnili tipko ON/OFF ali odprli vrata sušilnega stroja.

💡 Po vsakem sušenju očistite mrežni filter v vratih in izpraznite posodo za kondenzirano vodo. Glejte poglavje "ČIŠČENJE IN VZDRŽEVANJE".

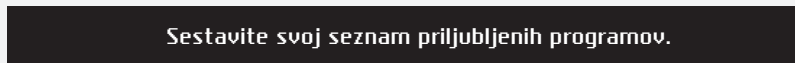
⚠ Če se zamaši mrežni filter ali filter toplotne črpalke, se lahko sproži avtomatski izklop stroja ob pregrevanju. Očistite filter, počakajte, da se stroj ohladi in ga poskusite zagnati. Če se še vedno ne zažene, pokličite servisno službo.

⚠ Po končanem sušenju izvlecite vtičač sušilnega stroja iz zidne vtičnice.

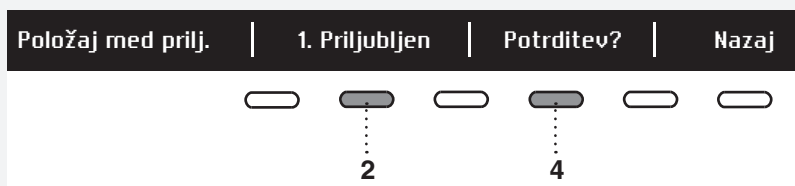
### Priljubljeni programi (Favourite programs/ Dod. prilj.?)



Po končanem programu lahko s tipko 6 shranite ta program z vsemi svojimi nastavitvami kot priljubljeni program.



Shranite lahko največ 4 priljubljene programe.



Številko (pozicijo) priljubljenega programa izberete s tipko 2; ponujen vam bo zadnji uporabljen program z vsem nastavitvami. Če ga želite shraniti, to potrdite s tipko 4.

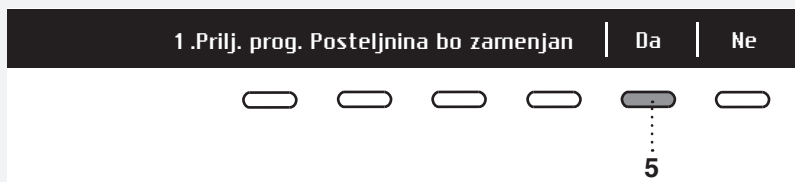
### Zamenjava priljubljenega programa

Če želite po koncu sušenja program shraniti, in v naboru Priljubljenih programov ni več prostora (možna so samo 4 mesta), lahko enega od obstoječih priljubljenih programov nadomestite z drugim.



S tipko 2 se pomikajte po naboru Priljubljenih programov.

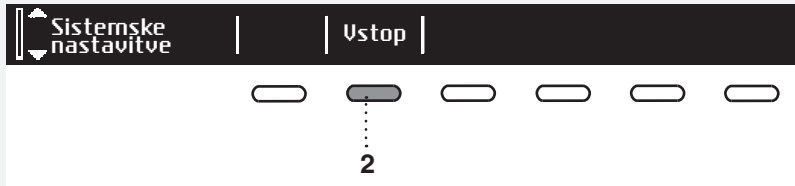
S tipko 4 potrdite program, ki ga boste nadomestili.



Zamenjavo potrdite s tipko 5.

Če 5 minut ne storite ničesar, se bo prikazovalnik izklopil in prešel v fazo mirovanja (Stand by). Aktivirate ga s pritiskom na tipko ON/OFF ali tako, da odprete vrata sušilnega stroja.

## SISTEMSKE NASTAVITVE (SYSTEM SETTINGS)



V osnovnem meniju z gumbom za izbiro programa izberite "Sistemske nastavitve" (System settings). Potrdite izbiro s tipko 2.

Z gumbom za izbiro programa se pomikate po naboru nastavitvev, ki jih lahko spremenite:

- Zakl. pred otr. (Otroška zaščita) (Child lock)
- Jezik (Izbira jezika) (Language)
- Programi (Nabor programov) (Programs)
- Prikazovalnik (kontrast in logotip)
- Zvoki (Zvočni signal) (Sounds)
- Kondenzirana voda (Condensed water)
- Ponastavitev (Reset)

S tipko 6 (BACK) se vrnete v "Sistemske nastavitve" (System settings) oz. v osnovni meni.

S pritiskom na tipko INFO se bo na prikazovalniku (displayu) izpisala kratka informacija o nastavitvi.

### ZAKL. PRED OTR. (OTROŠKA ZAŠČITA) (CHILD LOCK)

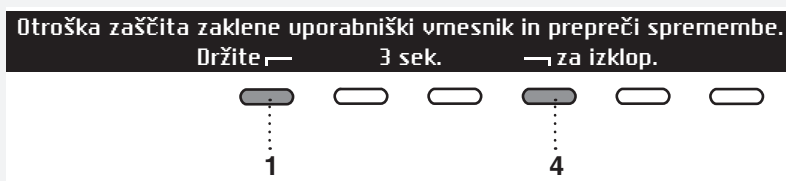


Otroško zaščito (Child lock) lahko vklopite s pritiskom na tipko 1 . Tako preprečite otrokom vklop stroja.



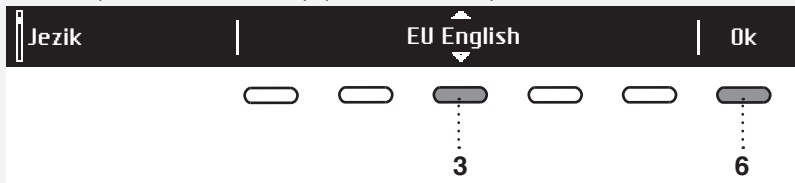
Otroško zaščito (Child lock) s tipko 1  izklopite.

Kadar je Otroška zaščita (Child lock) vklopljena, ni možno izbrati nobene funkcije.



Če želite začasno (za 3 minute) izklopiti Otroško zaščito (Child lock), hkrati pritisnite tipki 1 in 4 ter ju držite 3 sekundi.

### JEZIK (IZBIRA JEZIKA) (LANGUAGE)



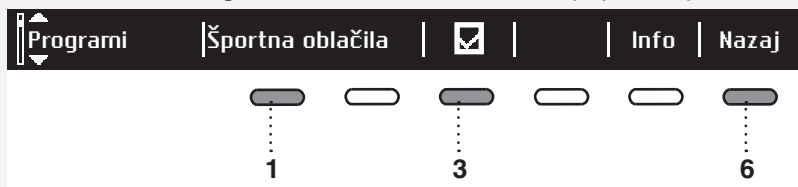
Možno je izbirati med 24 jeziki. Pritisnite tipko 3, da se pojavi . Z gumbom za izbiro programa ali s tipko 3 se pomikajte po naboru jezikov. S tipko 6 (OK) potrdite izbrani jezik.



S tipko 6 se vrnete v "Sistemske nastavitve" (System settings).

## PROGRAMI (NABOR PROGRAMOV) (PROGRAMS)

V osnovnem meniju je celoten nabor programov, ki jih izbirate z gumbom za izbiro programa. Ta nastavitev omogoča, da se v osnovnem meniju prikažejo samo izbrani programi.

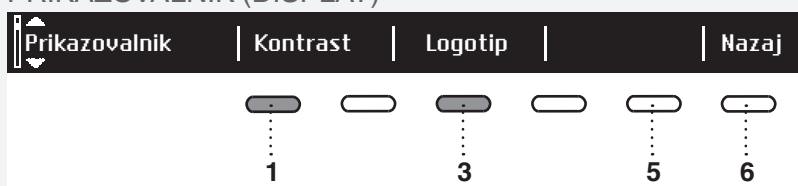


Pritisnite tipko 1, da se pojavi . Z gumbom za izbiro programa ali s tipko 1 izberite program.

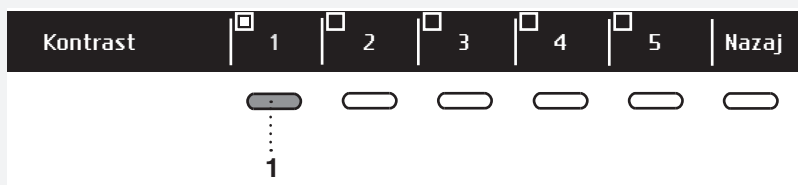
Prikaz določite s tipko 3: vklop  /izklop .

S tipko 6 se vrnete v "Sistemske nastavitve" (System settings).

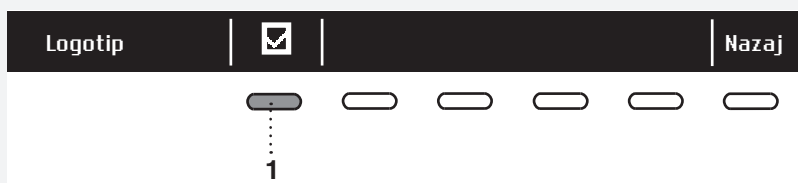
## PRIKAZOVALNIK (DISPLAY)



Nastavite lahko Kontrast (Contrast) in prikaz logotipa (Logotype).



Izberite Kontrast (Contrast) od 1 do 5.



S tipko 1 izberite med vklopom  / izklopom  logotipa.

Če boste izbrali on , se bo ob vklopu stroja logotip pojavil na prikazovalniku (displayu).

S tipko 6 se vrnete v "Sistemske nastavitve" (System settings).

## ZVOKI (ZVOČNI SIGNAL) (SOUNDS)

Izirate lahko med Vklapljenim in Izklopljenim zvočnim signalom.



S tipko 1 izberite med vklopom  / izklopom  zvočnega signala.

S tipko 4 izberite med nastavitvami tiho (low), srednje (mid) in glasno (high). Med samim izbiranjem boste jakost zvočnega signala tudi slišali.

S tipko 6 se vrnete v "Sistemske nastavitve" (System settings).

## KONDENZIRANA VODA (CONDENSED WATER)

Izbirate lahko med odvodom kondenzirane vode v posodo za kondenzirano vodo ali direktno v odtok.



Pritisnite tipko 1, da se pojavi . Z gumbom za izbiro programa ali s tipko 1 lahko izbirate med možnostmi: "Posoda (Tank)" - odvodom kondenzirane vode v posodo za kondenzirano vodo "Odtok (Drain)" - odvodom kondenzirane vode v odtok

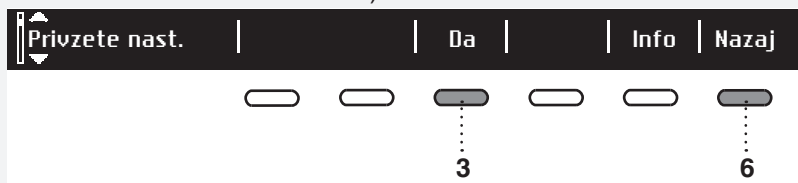


Če ste se odločili za možnost "Drain", je potrebno upoštevati namestitev odvodne cevi (glejte poglavje "POSTAVITEV IN PRIKLJUČITEV/ Odvod kondenzirane vode").

S tipko 6 se vrnete v "Sistemske nastavitve" (System settings).

## PONASTAVITEV (RESET)

Izberite Prvotne nastavitve (Reset) kar pomeni, da se bodo nastavitve vrnile na prvotne nastavitve (izbrisale se bodo vaše lastne nastavitve).



Izbiro potrdite s tipko 3 (YES).

S tipko 6 se vrnete nazaj v "Sistemske nastavitve" (System settings).

## ZVOKI

V začetni fazi sušenja oz. pri sušenju kompresor in črpalka povzročata hrup, ki pa ne vpliva na delovanje sušilnega stroja.

Brneč zvok: zvok kompresorja; jakost zvoka je odvisna od programa in faze sušenja.

Brenčeč zvok: kompresor se občasno prezrači.

Zvok črpanja: črpalka črpa kondenzirano vodo v posodo za kondenzirano vodo.

Zvok klikanja: pričetek avtomatskega čiščenja toplotnega izmenjevalca (kompresorja).

Zvok šumenja vode: povzročen pri avtomatskem ciklu čiščenja.

Zvok ropota: med sušenjem, kadar perilo vsebuje trde delce (gumbe, zadrge ...)

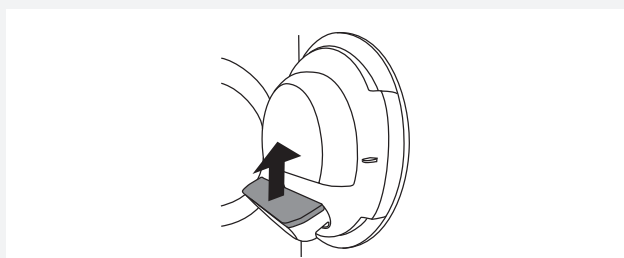
## ČIŠČENJE IN VZDRŽEVANJE

💡 Pred čiščenjem obvezno izklopite stroj in izvlecite priključno vrstico sušilnega stroja iz vtičnice.

### ČIŠČENJE MREŽNEGA FILTRA V VRATIH



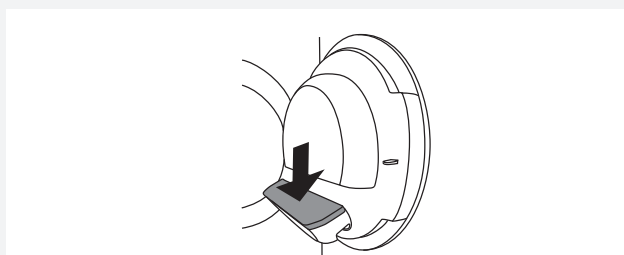
**1** Odprite ohišje filtra.



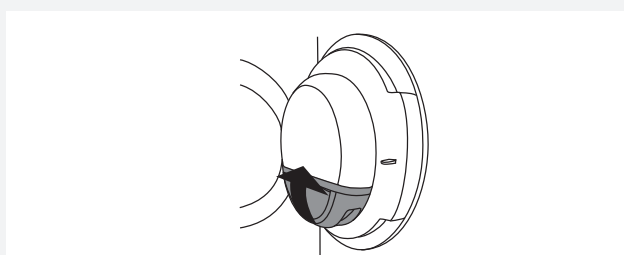
**2** Izvlecite mrežni filter.



**3** Z mrežnega filtra previdno odstranite oblogo iz vlaken in nitk.



**4** Vstavite mrežni filter.



**5** Zaprite ohišje filtra.

💡 Prepričajte se, da je mrežni filter pravilno vstavljen v ohišje filtra.

💡 **Mrežni filter v vratih očistite po vsakem sušenju.**

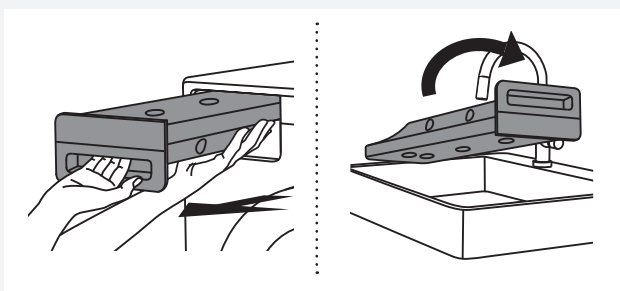
💡 Sušilni stroj ne sme nikoli delovati brez mrežnega filtra v vratih ali s poškodovanim mrežnim filtrom.

## PRAZNJENJE POSODE ZA KONDENZIRANO VODO

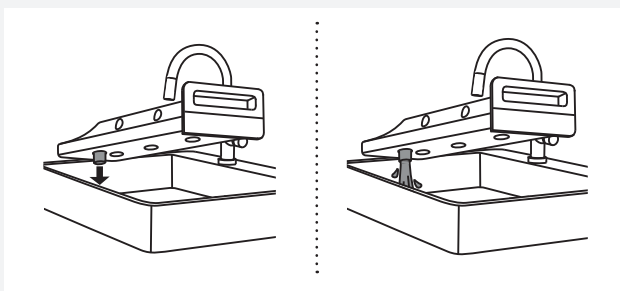
💡 Po vsakem sušenju izpraznite posodo za kondenzirano vodo.

V primeru, da je posoda za kondenzirano vodo tako polna, da se preliva, se program sušenja samodejno prekine.

Na prikazovalniku (displayu) se pokaže opozorilo, da je posodo kondenzata potrebno izprazniti. (To opozorilo je brezpredmetno, če imate cevko za odvod kondenzirane vode speljano v odtok, sifon ali v lijak.)

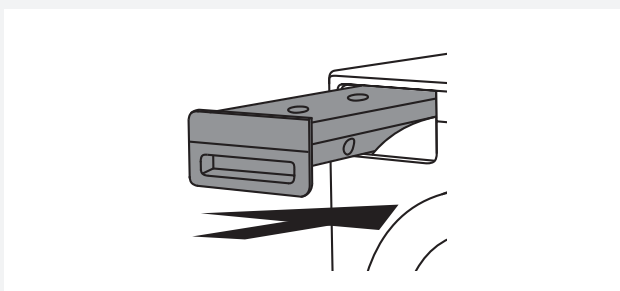


**1** Posodo za kondenzirano vodo izvlecite iz stroja in jo obrnite nad umivalnikom ali posodo.



**2** Vodo izlijte skozi odprtino za iztok kondenzirane vode.

Pri odprtini za iztok kondenzirane vode izvlecite tulec za lažje izlitje vode.



**3** Posodo za kondenzirano vodo ponovno vstavite v ohišje.

💡 Voda iz posode za kondenzirano vodo ni pitna. Dobro prefiltrirana se lahko uporablja za likanje.

⚠️ Nikoli ne dodajajte kemičnih sredstev ali parfumiranih dišav v posodo za kondenzirano vodo.

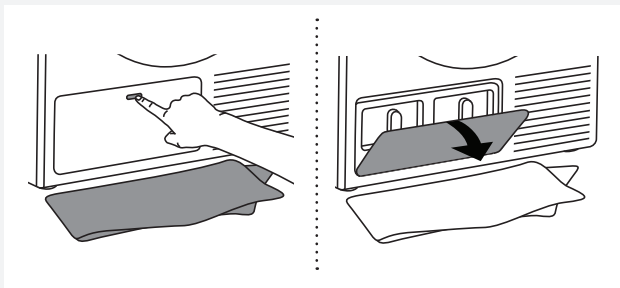
💡 Posode za kondenzirano vodo ni potrebno prazniti, če ste odvodno cev speljali direktno v lijak ali talni odtok (glejte poglavje "POSTAVITEV IN PRIKLJUČITEV / Odvod kondenzirane vode").

💡 Če želite stroj premakniti ali ga v času zime shraniti v neogrevanih prostorih, prej obvezno izpraznite posodo za kondenzirano vodo.

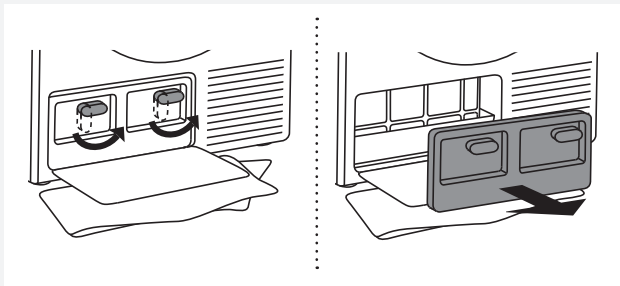
## ČIŠČENJE FILTRA TOPLOTNE ČRPALKE

💡 Ne dotikajte se notranjih kovinskih delov toplotnega izmenjevalca z golimi rokami. Nevarnost poškodb na ostrih delih. Ko čistite toplotni izmenjevalec uporabljajte primerne zaščitne rokavice.

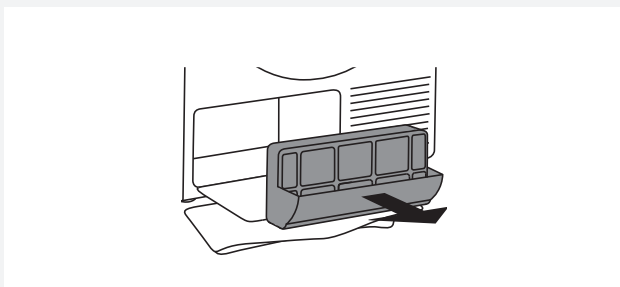
💡 Nepravilno čiščenje kovinskih lamel toplotnega izmenjevalca lahko trajno poškoduje sušilnik perila. Ne pritiskajte na kovinske lamele s trdimi predmeti kot je na primer plastična cev sesalnika za prah.



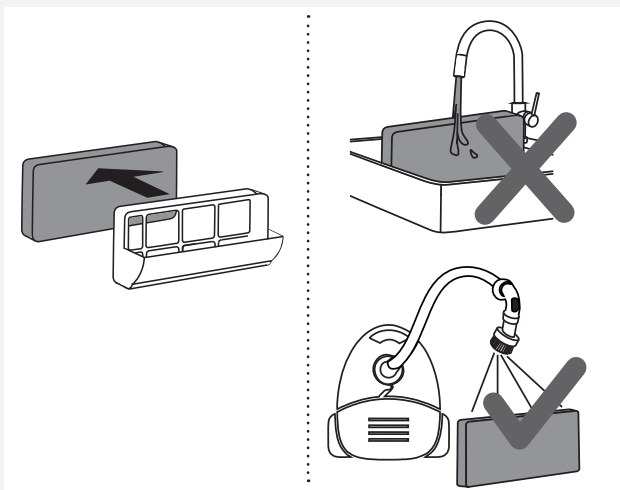
**1** Pri čiščenju lahko izteče nekaj vode, zato je dobro, da prej na tla pognete vpojno krpo. Odprite zunanji pokrov.



**2** Primate za ročici na notranjem pokrovu in ju zasučite navzgor. Snemite notranji pokrov.



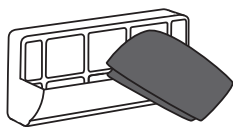
**3** S pomočjo ročaja izvlecite filter toplotne črpalke.



**4** Penast filter povlecite iz ohišja. Očistite ga s sesalnikom za prah in nastavkom mehke sesalne krtače. Očiščen penast filter vstavite nazaj v ohišje filtra.

💡 Penast filter očistite najmanj po vsakem 10 ciklu sušenja oz. po potrebi.

💡 Penastega filtra **ne spirajte pod vodo** v izogib odplakovanja mikro plastike v podtalnico!

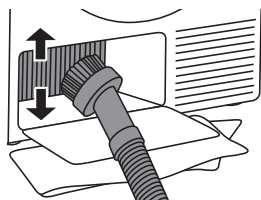


**5** Z mehko suho krpo očistite tudi ohišje filtra toplotne črpalke in mrežo.

💡 Spodnji del ohišja vsebuje mrežo, ki jo je treba temeljito očistiti.

💡 Očistite ohišje filtra toplotne črpalke in mrežo po vsakem 10 ciklu sušenja oz. po potrebi.

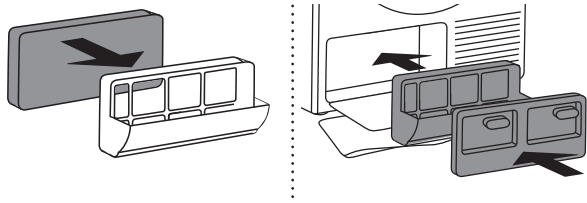
Pri avtomatskem (samodejnem) čiščenju mrežice filtra toplotne črpalke (imajo samo nekateri modeli), lahko po izvleku filtra, na tleh ostane par kapljic, zato na tla pognite krpo.



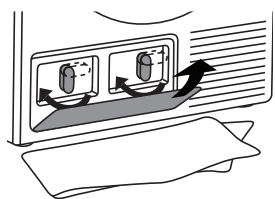
**6** Prah in umazanija v lamelah toplotnega izmenjevalca se lahko očisti s sesalnikom za prah in nastavkom z mehko sesalno krtačo.

Brez pritiskanja nežno pomikajte sesalno krtačo samo v smeri lamel od zgoraj navzdol. Prevelik pritisk lahko poškoduje ali upogne kovinske lamele toplotnega izmenjevalca.

Priporočamo, da toplotni izmenjevalec očistite vsaj vsakih dvanajst mesecev.



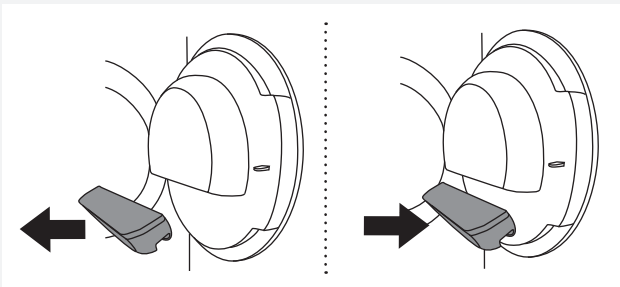
**7** Ponovno sestavite penasti filter in ohišje filtra.



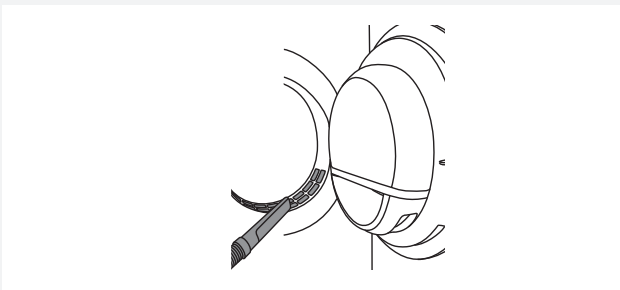
**8** Namestite notranji pokrov in zasučite ročici v smeri ure v navpično pozicijo. Zaprite zunanji pokrov.

💡 Filter toplotne črpalke mora biti pravilno vstavljen v ležišče, sicer lahko pride do zamašitve toplotnega izmenjevalnika, ki se nahaja v notranjosti sušilnega stroja.

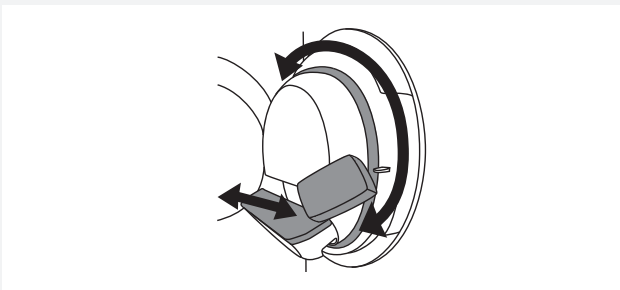
## POSEBNOSTI PRI ČIŠČENJU



V primeru, da ste nehote odstranili **celotno** ohišje mrežnega filtra v vratih, ga ponovno namestite na isto pozicijo.



Občasno je potrebno posesati odprtino na spodnji strani vrat.



Po potrebi očistite tudi ohišje filtra in tesnilo vrat.

## ČIŠČENJE ZUNANJOSTI SUŠILNEGA STROJA

Zunanost stroja in prikazovalnik (display) očistite z mehko vlažno bombažno krpo in vodo. **Ne uporabljajte topil ali abrazivnih sredstev za čiščenje, ki lahko poškodujejo stroj** (upoštevajte priporočila in opozorila proizvajalcev čistilnih sredstev).

Vse dele sušilnega stroja obrišite z mehko krpo do suhega.

💡 Območje okoli sušilnega stroja vzdržujte čisto in hladno; prah, vročina ter vlaga podaljšajo čas sušenja.




💡 Sušilni stroj pred čiščenjem vedno izključite iz električnega omrežja.

## NAPAKE...KAJ STORITI...?

Zaradi motenj iz okolice (npr. električne napeljave), lahko pride do javljanja različnih napak (glejte tabelo Motenj/Napak). V tem primeru:

- Izklopite aparat, počakajte vsaj 1 minuto, vklopite aparat in ponovite program sušenja.
- V kolikor se napaka ponovi, pokličite pooblaščen servisni center.
- Večino **motenj** v delovanju lahko odpravite sami (glej spodaj tabelo Motenj/Napak).
- **Popravila** lahko opravi le strokovno usposobljena oseba.
- Odprava okvare oziroma reklamacije, ki je nastala zaradi nepravilne priključitve ali uporabe sušilnega stroja, ni predmet garancije. Stroške popravila krije uporabnik sam.

 Garancija ne zajema napak, ki so posledica motenj iz okolice (udar strele, električne napeljave, naravne nesreče,...).

Motnja/Napaka	Vzrok	Kaj storiti...?
<b>Stroj se ne zažene.</b>	• Glavno stikalo ni vključeno.	• Preverite ali je vklopljeno glavno stikalo.
	• Ni napetosti v vtičnici.	• Preverite varovalko. • Preverite če je vtikač priključne vrvice pravilno v vtičnici.
<b>V vtičnici je napetost, boben se ne vrti... stroj ne dela.</b>	• Zagon programa ni izveden v skladu z navodili.	• Ponovno preberite navodila za uporabo.
	• Vrata so morda odprta.	• Preverite ali so vrata pravilno zaprta.
	• Posoda za kondenzirano vodo je polna velja samo za kondenzacijski sušilni stroj in sušilni stroj s toplotno črpalko (Heat pump)).	• Izpraznite posodo za kondenzirano vodo (gl. poglavje "ČIŠČENJE IN VZDRŽEVANJE") (velja samo za kondenzacijski sušilni stroj in sušilni stroj s toplotno črpalko (Heat pump)).
	• Morda je vklopljena »Zakasnitev vklopa«.	• Za preklic možnosti Zakasnitev vklopa pritisnite tipko 5 Preklic (Skip).
<b>Stroj med programom popolnoma preneha delovati.</b>	• Mrežni filter je zamašen, zato se temperatura v sušilnem stroju poviša, kar povzroči pregrete in posledično izklop sušilnega stroja.	• Očistite mrežni filter (gl. poglavje "ČIŠČENJE IN VZDRŽEVANJE"). • Počakajte, da se stroj ohladi, nato ga poskusite zagnati. Če se še vedno ne zažene, pokličite servisno službo.
<b>Neposušeno perilo oz. sušenje traja predolgo.</b>	• Filtri niso očiščeni.	• Očistite filtre (gl. poglavje "ČIŠČENJE IN VZDRŽEVANJE").
	• Sušilni stroj je postavljen v zaprtem, prehladnem ali premajhnem prostoru, zaradi česar se zrak pregreje.	• Prepričajte se, da ima sušilni stroj dostop do svežega zraka; na primer, odprite vrata in/ali okna. • Preverite če je stroj v pretoplem prostoru, oz. če je stroj v prehladnem prostoru.
	• Perilo ni bilo dovolj ožeto.	• Če je perilo po končanem ciklu sušenja se vedno mokro, ponovno izberite ustrezen program sušenja (po čiščenju filtrov).
	• Suši se prevelika ali nezadostna količina perila v stroju.	• Uporabite ustrezen program ali dodatne funkcije.
	• Perilo se navije v kepe (npr. posteljnina)	• Pred sušenjem zaprite gumbe oz. zadrge na perilu. Izberite ustrezen program (npr. program Posteljnina) • Po končanem sušenju zrahljajte perilo in izberite dodaten program sušenja (npr. Časovno sušenje)

Motnja/Napaka	Vzrok	Kaj storiti...?
Neenakomerno posušeno perilo.	• Perilo različnih vrst in debelin oz. prevelika količina perila.	• Preverite če ste dobro sortirali perilo po vrsti, debelini in količini perila, glede na izbrani program.
Pojavi se rahel hrup udarjanja.	• Dolgotrajna neuporaba sušilnega stroja privede do točkovne obremenitve podpornih elementov, kar povzroči začasno deformacijo.	• Hrup bo samodejno ponehal.
Med sušenjem se vrata odprejo.	• Obremenitev na vrata je prevelika (preveč perila v bobnu).	• Zmanjšajte količino perila.

## PRIKAZ NAPAK

Če pride med programom do napake, se na prikazovalniku (displayu) izpiše Napaka (Error) X.

Z daljšim pritiskom na tipko 5 INFO se na prikazovalniku izpiše opis napake.

S pritiskom na tipko 6 Izhod (EXIT) se vrnete v Osnovni meni.

Sušilni stroj izklopite in ponovno vklopite.

Napake, ki se lahko prikažejo na prikazovalniku (odvisno od modela), so:

Napaka	Izpis napake na prikazovalniku	Kaj storiti...?
Error 0 Napaka 0	E0-prosimo, pokličite servis	Napaka upravljalne enote. Pokličite servis.
Error 1 Napaka 1	E1-Napaka termistorja. Prosimo, pokličite servis	Napaka temperaturnega senzorja. Pokličite servis.
Error 2 Napaka 2	E2-Prosimo, pokličite servis	Napaka pri komunikaciji. Pokličite servis.
Error 3 Napaka 3	E3-Napaka črpalke. Prosimo, pokličite servis	Napaka črpalke za črpanje kondenzirane vode v posodo za kondenzirano vodo. Pokličite servis.
Error 4 Napaka 4	E4-Prosimo, očistite filtre ali pokličite servis	Napaka upravljalne enote. Očistite filtre. Glejte poglavje "ČIŠČENJE IN VZDRŽEVANJE" ali pokličite servis.
Error 6 Napaka 6	E6-Okvara releja. Prosimo pokličite servis	Napaka upravljalne enote. Pokličite servis.
Error 7 Napaka 7	E7-Okvara vrat. Prosimo pokličite servis	Napaka upravljalne enote. Pokličite servis.
Error 8 Napaka 8	E8-Okvara gumba. Prosimo pokličite servis	Napaka upravljalne enote. Pokličite servis.
Error 9 Napaka 9	E9-PB/UI programska oprema ni kompatibilna.	Pokličite servis.

## INFORMACIJE pred, med in po koncu programa (odvisno od modela)

Izpis napake na prikazovalniku (displayu)	Kaj storiti?
EN: Steam tank is empty. Please fill water. SL: Rezervoar za paro je prazen. Prosimo, dolijte vodo.	Napolnite posodo parnega generatorja z destilirano ali kondenzirano vodo. Natočite vodo skozi filter posode parnega generatorja v ohišju posode za kondenzirano vodo. Glejte poglavje »PRED PRVO UPORABO STROJA«.
EN: Steam tank full. SL: Rezervoar za paro je poln	Prenehajte z dolivanjem kondenzirane ali destilirane vode.
EN: Please close the door before pressing start. SL: Prosimo, zaprite vrata, preden pritisnete start.	Zaprite vrata sušilnega stroja, preden zaženete ali nadaljujete program.
EN: Option not available at this phase of cycle. SL: Izbrana možnost v tej fazi cikla ni na voljo.	Izbira ni možna. Izberite možnost, ki je na voljo.
EN: Cycle was interrupted by power failure. Please resume. SL: Cikel je prekinila napaka el. napajanja. Nadaljujte.	Pritisnite tipko <b>Start</b> /Pavza za ponoven zagon.
EN: Please empty the tank before resuming a cycle. SL: Pred nadaljevanjem cikla izpraznite rezervoar.	Glejte poglavje "ČIŠČENJE IN VZDRŽEVANJE"
EN: Clean door filter. SL: Očistite filter v vratih	Glejte poglavje "ČIŠČENJE IN VZDRŽEVANJE"
EN: Clean the condenser unit. SL: Očistite kondenzator	Glejte poglavje "ČIŠČENJE IN VZDRŽEVANJE"
EN: Please empty the water tank and clean door filter. SL: Prosimo, izpraznite rezervoar in očistite filter v vratih.	Glejte poglavje "ČIŠČENJE IN VZDRŽEVANJE"
EN: Child lock is on. Press buttons for 3 sec to unlock. SL: Otroška zaščita vključena. Držite tipki 3 sek, da jo izključite.	Glejte poglavje "SISTEMSKA NASTAVITVE (SYSTEM SETTINGS)"

## SERVISIRANJE

### PRED KLICEM V SERVISNO SLUŽBO

Glejte poglavji "NAPAKE", ter "ČIŠČENJE IN VZDRŽEVANJE" in preverite, če lahko težavo rešite sami.

Ko se obrnete na servisno službo, morate poznati oznako modela (1) in tipa (2) ter serijsko številko (3) sušilnega stroja.

Oznako modela, tipa in serijsko številko, najdete na napisni (tipski) ploščici na notranji strani vrat sušilnega stroja.

QR in AUID kodi sta prav tako nameščeni na notranji strani vrat sušilnega stroja.

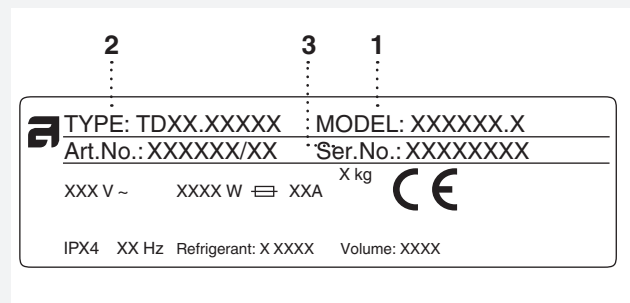
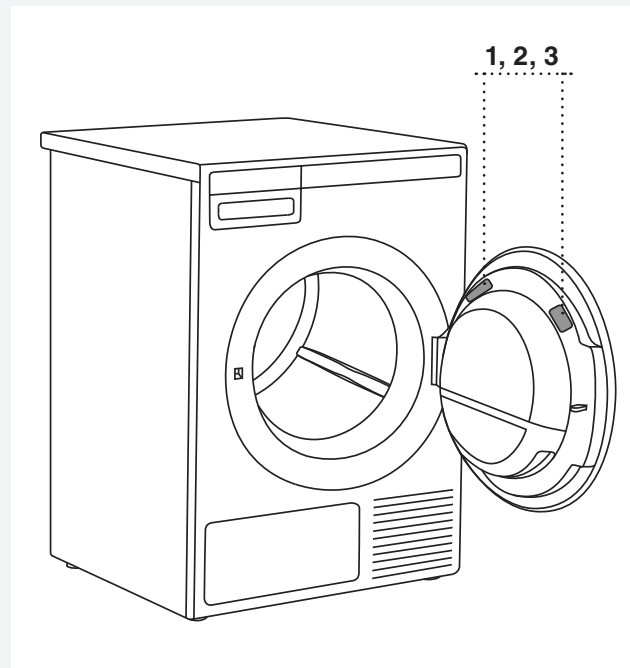
⚠ V primeru okvare uporabljajte le odobrene nadomestne dele pooblaščenih proizvajalcev.

⚠ Odprava okvare oziroma reklamacije, ki je nastala zaradi nepravilne priključitve ali uporabe sušilnega stroja, ni predmet garancije. Stroške popravila krije uporabnik sam.

💡 Morebitno okvaro prijavite prijavite v lokalni klicni center ali na spletni naslov [www.asko.com](http://www.asko.com); oba podatka najdete v priloženi garancijski izjavi. Kontaktni podatki vaših pooblaščenih servisov so dosegljivi v garancijski izjavi, priloženi aparatu, in na spletni strani s skeniranjem QR kode, ki se nahaja na napisni tablici.

💡 Nekatere preproste napake opisane v poglavju »Napake...kaj storiti...?« lahko uporabnik ob upoštevanju navodil odpravi tudi sam, brez nevarnosti za lastno varnost ter brez vpliva na pogoje garancije.

💡 Rezervni deli za sušilni stroj, ki ste ga kupili, so na voljo 10 let. V tem času bodo na voljo originalni rezervni deli, ki zagotavljajo pravilno delovanje vaše naprave. Seznam rezervnih delov je na voljo na spletni strani: [https://partners.gorenje.com/GSD/gsd\\_public.aspx](https://partners.gorenje.com/GSD/gsd_public.aspx)




# TEHNIČNE INFORMACIJE

## PODATKI O ENERGIJSKIH NALEPKAH

Informacijski list v skladu z Uredbo Komisije (EU) št. 392/2012\*

Oznaka modela	TD75.B3XX
Max. zmogljivost sušenja	8 / 8 / 9 kg (Glejte napisno tablico)
Razred energijske učinkovitosti	A+++ / A++ / A++
Letna poraba energije (AE <sub>c</sub> )	176,80 / 235,99 / 217 (kWh/leto) <sup>1)</sup>
Poraba energije	
Samodejno normalno sušenje z max. polnitvijo (E <sub>dry</sub> )	1,43 / 1,94 / 1,73 (kWh)
Samodejno normalno sušenje s polovično polnitvijo (E <sub>dry1/2</sub> )	0,81 / 1,09 / 1,03 (kWh)
Poraba el. energije	
Poraba energije v izključenem stanju (P <sub>o</sub> )	0,25 / 0,20 / 0,25 (W)
Poraba energije v vključenem stanju (P)	0,80 / 0,65 / 0,80 (W)
Učinkovitost kondenzacije	
Samodejno normalno sušenje z max in polovično polnitvijo (C <sub>t</sub> )	91 / 91 / 91 (%)
Samodejno normalno sušenje z max. polnitvijo (C <sub>dry</sub> )	91 / 91 / 91 (%)
Samodejno normalno sušenje s polovično polnitvijo (C <sub>dry1/2</sub> )	91 / 91 / 91 (%)
Program sušenja	ECO <sup>2)</sup>
Trajanje programa (minute)	
Samodejno normalno sušenje z max in polovično polnitvijo (T <sub>t</sub> )	143 / 147 / 220 (minut)
Samodejno normalno sušenje z max. polnitvijo (T <sub>dry</sub> )	190 / 195 / 137 (minut)
Samodejno normalno sušenje s polovično polnitvijo (T <sub>dry1/2</sub> )	108 / 112 / 173 (minut)
Raven hrupa	64 / 64 / 64 (dB(A))
Tip sušilnega stroja (A = samodejni, NA = ni samodejni)	A / A / A
Trajanje stanja pripravljenosti	5 / 5 / 5 (minuti)
Razred učinkovitosti kondenzacije	A / A / A <sup>3)</sup>

<sup>1)</sup> Na podlagi 160 standardnih ciklov sušenja na programu ECO (Auto normal dry ) s polno in polovično polnitvijo v skladu z EN61121.

<sup>2)</sup> Program ECO, je namenjen za sušenje normalno mokrega bombažnega perila in je glede na skupno porabo energije najučinkovitejši program za sušenje bombažnega perila.

<sup>3)</sup> Na lestvici od D (najmanj učinkovito) do A+++ (najbolj učinkovito).

\* Veljavno do 1. 3. 2025

## STANDARDNI PREIZKUSI\*

Za standardne preizkuse mora biti cev za kondenzirano vodo sušilnega stroja priključena na odtok

Evropa	
Energetska izjava	EN 611 21 (392/2012). Program 3 ECO (Auto normal dry ☐), 8 / 9 kg (odvisno od modela) bombaž, normalna temperatura. Stroj je preverjen za enofazni tok 10A / 16A (odvisno od modela; Glejte napisno tablico).
Način preizkušanja za meritev hrupa	IEC 60 704-2-6.

\* Veljavno do 1. 3. 2025

## TEHNIČNI PODATKI (odvisno od modela)

Višina	850 mm
Širina	595 mm
Globina	654 mm
Teža (neto)	54,8 / 55,8 / 56,6 / 57 kg (odvisno od modela)
Prostornina bobna	117 l
Največja količina sušenja	Glejte napisno tablico
Hitrost	50–55 vrt./min.
Nazivna moč	Glejte napisno tablico
Material bobna	Nerjaveče jeklo
Material zunanjega ohišja	Vročje pocinkana in prašno lakirana jeklena pločevina ali pločevina iz nerjavečega jekla.

Izdelek vsebuje fluorirane toplogredne pline (odvisno od modela).

Vrsta hladilnega sredstva	R134a	R134a	R134a	R450a
Količina hladilnega sredstva	0,30 kg	0,34 kg	0,36 kg	0,33 kg
Skupni potencial GWP (globalnega segrevanja)	1430	1430	1430	604
Ekvivalent CO <sub>2</sub>	0,429 t	0,486 t	0,515 t	0,200 t
Hermetično zaprto.				

## Povezava do baze podatkov EU EPREL

Od 1. marca 2021 so informacije o označevanju porabe energije in zahtevah glede okoljsko primerne zasnove na voljo v podatkovni zbirki o izdelkih EU EPREL.

Koda QR na energijski nalepki, priloženi aparatu, vsebuje spletno povezavo, preko katere lahko najdete svoj registrirani aparat v bazi podatkov EU EPREL. Informacije v zvezi z delovanjem izdelka najdete tudi v bazi podatkov EU EPREL, ki je dostopna preko povezave <https://eprel.ec.europa.eu>, kjer vnesete model in številko izdelka; oboje je navedeno na napisni tablici na aparatu. Na spletni strani [www.theenergylabel.eu](http://www.theenergylabel.eu) najdete podrobnejše informacije o energijski nalepki.

Shranite energijsko nalepko, če bi jo v prihodnje še potrebovali, skupaj z uporabniškim priročnikom in drugimi dokumenti, priloženimi temu aparatu.

## TABELA PROGRAMOV

V tabeli so podane vrednosti časa sušenja in porabe električne energije, za sušenje testnega perila pri različnih vrtiljajih končnega ožemanja v pralnem stroju.

Za v nadaljevanju navedene vrednosti porabe veljajo naslednje zahteve:

Temperatura vstopnega zraka	sobna temperatura
Vlažnost vstopnega zraka	50 - 60%
Temperatura sušenja	Običajno

Program	Količina	Hitrost centrifuge (vrt./min.)	Poraba energije, približno (kWh)*			Čas programa, približno (h:min)*		
			A+++	A++		A+++	A++	
			8 kg	8 kg	9 kg	8 kg	8 kg	9 kg
Zelo suho (Auto extra dry)	☉	1000	2,10	2,41	1,96	3:40	3:50	4:00
	☉	1400	1,17	1,58	1,33	2:30	2:40	2:50
	☉	1400	1,12	1,25	1,20	2:20	2:20	2:30
Suho (Auto dry)	☉	1000	1,88	2,20	1,90	3:25	3:30	3:50
	☉	1400	1,14	1,46	1,24	2:25	2:30	2:40
	☉	1400	0,91	1,21	1,11	2:05	2:10	2:20
ECO*	☉	1000	1,43	1,94	1,73	3:10	3:15	3:40
	☉	1400	1,00	1,26	1,11	2:05	2:10	2:20
	☉	1400	0,79	1,01	0,98	1:40	1:45	2:00
Suho za likanje (Auto iron dry)	☉	1000	1,15	1,49	1,30	2:20	2:25	2:50
	☉	1400	0,67	0,90	0,74	1:25	1:30	1:40
	☉	1400	0,60	0,69	0,57	1:10	1:15	1:20
Sintetika (Auto synthetics)	☉	1000	0,46	0,58	0,46	1:00	1:00	1:00
Posteljina (Bedding)	☉	1000	1,14	1,52	1,14	2:25	2:30	2:25
	☉	1400	0,84	1,20	0,84	1:55	2:10	1:55
	☉	1400	0,66	0,76	0,66	1:30	1:30	1:30
Hitri Pro program (Quick Pro)	☉	1400	0,50	1,51	0,50	0:59	0:59	0:59

☉	Celotna polnitev
☉	Delna polnitev
☉	Majhna polnitev

\* Program ECO je primeren za sušenje mokrega bombažnega perila in se uporablja za oceno skladnosti z zakonodajo EU o okoljsko primerni zasnovi.  
Program ECO je najučinkovitejši program glede porabe energije za sušenje mokrega bombažnega perila.

💡 Polnjenje gospodinjskega sušilnega stroja do največje zmogljivosti, ki jo je navedel proizvajalec za posamezen program, prispeva k varčevanju z energijo.

💡 Zaradi odstopanj v vrsti in količini perila, nihanju električnega toka ter temperaturi in vlagi okolice, se lahko izmerjene vrednosti pri končnem uporabniku razlikujejo od navedenih.

## ODSTRANITEV

### Odstranitev embalaže / Recikliranje



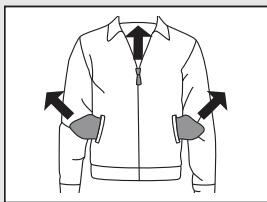
Za embaliranje izdelkov uporabljamo okolju prijazne materiale, ki jih je možno brez nevarnosti za okolje ponovno predelati (reciklirati), deponirati ali uničiti. V ta namen so embalažni materiali tudi ustrezno označeni.

Simbol na izdelku ali njegovi embalaži označuje, da z izdelkom ni dovoljeno ravnati kot z običajnimi gospodinjskimi odpadki. Izdelek odpeljite na ustrezno zbirno mesto za predelavo električne in elektronske opreme.

Pri odstranitvi odsluženega stroja poskrbite za odstranitev priključne vrvice in uničenje stikala vrat, da se vrata ne morejo zapreti (varnost za otroke).

S pravilnim načinom odstranjevanja izdelka boste pomagali preprečiti morebitne negativne posledice in vplive na okolje in zdravje ljudi, ki bi se lahko pojavili v primeru nepravilnega odstranjevanja izdelka. Za podrobnejše informacije o odstranjevanju in predelavi izdelka se obrnite na pristojen organ za odstranjevanje odpadkov, komunalno službo ali na trgovino, v kateri ste izdelek kupili.

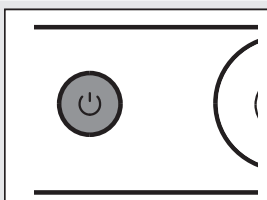
## HITRI VODNIK



1.

### RAZVRSTITE TKANINE

Razvrstili perilo po vrsti in umazanosti perila. Upoštevajte oznake za sušenje na etiketah na perilu. Zaprite zadrge, ježke in gumbe.



2.

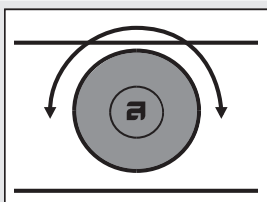
### VKLOPITE GLAVNO STIKALO ZA VKLOP/IZKLOP (ON/OFF)



3.

### ODPRIITE VRATA SUŠILNEGA STROJA IN VSTAVITE PERILO

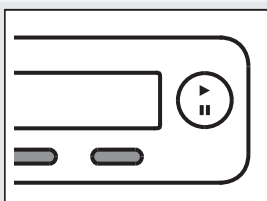
Prepričajte se, da je pred tem boben prazen.



4.

### IZBERITE PROGRAM SUŠENJA

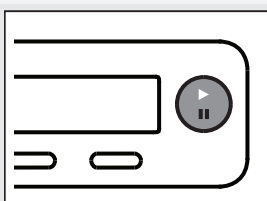
Obrnite gumb za izbiro programov na želeni program sušenja.



5.

### IZBERITE PROGRAMSKO NASTAVITEV

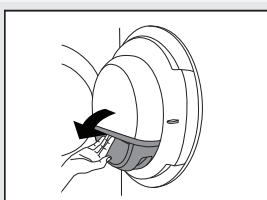
Nastavitve izberite s pritiskom na tipke.



6.

### ZAPRITE VRATA SUŠILNEGA STROJA IN PRITISNITE TIPKO **START/PAVZA**.

Na prikazovalniku (displayu) je prikazan predviden čas sušenja v urah in minutah.



7.

### KONEC PROGRAMA

Odprite vrata in vzemite perilo iz sušilnega stroja.  
Očistite filtre. Glejte poglavje "ČIŠČENJE IN VZDRŽEVANJE".  
Zaprite vrata.  
Izklopite glavno stikalo za vklop/izklop.  
Izvalcite vtikač iz vtičnice.



Gorenje, Partizanska 12, 3320 Velenje, Slovenija  
[www.asko.com](http://www.asko.com)

TD75.B3  
SPHP



CE  
sl (11-24)