

beko

Stand Mixer

User Manual



HMM 62444 W

EN / DE / FR / ES / IT / PL / SL / CS / SR / SQ / MK / RO / RU / AR

CE EAC

01M-8911973200-2922-06

Vă rugăm citiți mai întâi acest ghid!

Stimate client,

Vă mulțumim că ați ales un produs BEKO. Dorim să obțineți eficiența optimă de la acest produs de înaltă calitate fabricat cu tehnologie de ultimă generație. Vă rugăm să citiți și să înțelegeți integral acest ghid și documentația suplimentară înainte de utilizare și să îl păstrați ca referință. Includeți acest ghid împreună cu unitatea dacă o predați altcuiva. Respectați toate avertismentele și informațiile din acest document și urmați instrucțiunile.

Simboluri și semnificațiile lor

Aceste simboluri sunt utilizate în prezentul ghid:



Informații și recomandări importante privind utilizarea aparatului.



Avertismente privind vătămarea corporală sau daunele materiale.



Potrivit pentru contactul cu alimentele.



Nu imersați aparatul, cablul de alimentare sau ștecherul de alimentare în apă sau în alte lichide.



Clasa de protecție la electrocutare.



**HĂRTIE RECICLATĂ ȘI
RECICLABILĂ**

1 Instrucțiuni importante referitoare la siguranță și mediul înconjurător

Această secțiune conține instrucțiuni de siguranță pentru prevenirea pericolelor care pot cauza vătămări corporale sau daune materiale.

Orice garanție este nulă dacă aceste instrucțiuni nu sunt respectate.

1.1 Siguranță generală

- Acest aparat este conform cu standardele internaționale de siguranță.
- Acest aparat poate fi utilizat de persoane cu capacitate fizică, senzorială sau mentală limitată ori fără cunoștințe și experiență doar dacă sunt supravegheate sau înțeleg instrucțiunile privind utilizarea în siguranță a produsului și potențialele riscuri.
- Acest aparat este destinat pentru a fi folosit în gospodărie sau aplicații similare, precum:
 - chicinete pentru angajați în magazine, birouri sau alte spații de lucru,
 - ferme, de către clienți în hoteluri, moteluri și alte spații rezidențiale,

1 Instrucțiuni importante referitoare la siguranță și mediul înconjurător

- spații de tip pensiune
- Acest aparat nu poate fi utilizat de copii.
- Păstrați aparatul și cablul său de alimentare într-un loc inaccessibil copiilor.
- Nu utilizați niciodată aparatul dacă cablul de alimentare sau aparatul în sine sunt deteriorate. Contactați un service autorizat.
- Decuplați aparatul când este lăsat nesupravegheat, în timp ce atașați/demontați accesoriile și când îl curățați.
- Utilizați doar piese originale sau piese recomandate de producător.
- Nu încercați să demontați aparatul.
- Tensiunea rețelei electrice de alimentare trebuie să corespundă cu informațiile furnizate pe eticheta aparatului.
- Nu utilizați aparatul cu un prelungitor.
- Nu scoateți ștecherul din priză trăgând de cablu.
- Scoateți aparatul din priză înainte de curățare, dezasamblare, înlocuirea accesoriilor și așteptați oprirea completă a acestuia.

1 Instrucțiuni importante referitoare la siguranță și mediul înconjurător

- Dacă aveți mâinile umede sau ude, nu atingeți ștecherul aparatului.
- Nu utilizați aparatul pentru alimente fierbinți.
- Înlăturați oasele și pietricelele din alimente pentru a preveni deteriorarea aparatului.
- Aparatul nu este potrivit pentru alimente uscate sau tari.
- Pentru a preveni supra încălzirea, nu utilizați continuu funcția de amestecare mai mult de 10 minute. La fiecare 10 minute de utilizare, lăsați aparatul să se răcească timp de 5 minute.
- Pentru a preveni supra încălzirea, nu utilizați funcția de amestecare cu spirale continuu mai mult de 2 minute. La fiecare 2 minute de utilizare, lăsați aparatul să se răcească timp de 1 minut.
- Urmați toate avertizările pentru a evita vătămările cauzate de utilizarea incorectă.
- După curățare, ștergeți aparatul și toate componentele sale, înainte de conectarea acestuia la rețeaua de curent și atașarea părților.
- Înainte de prima utilizare a aparatului, curățați cu

1 Instrucțiuni importante referitoare la siguranță și mediul înconjurător

atenție toate componentele care vor intra în contact cu alimentele. Vă rugăm să consultați toate detaliile din secțiunea “Curățare”.

- Nu scufundați aparatul, cablul de alimentare sau ștecherul în apă sau în alte lichide.
- Nu operați și nu așezați nicio parte a aparatului sau componentele sale pe sau lângă suprafețe fierbinți.
- Dacă păstrați materialele de ambalare, depozitați-le în locuri inaccesibile copiilor.
- Dacă păstrați materialele de ambalare, depozitați-le în locuri inaccesibile copiilor.

1.2 Respectarea reglementărilor WEEE și eliminarea deșeurilor

Acest produs este în conformitate cu Directiva UE privind WEEE (2012/19/EU). Produsul este prevăzut cu un simbol de clasificare pentru deșeurile de echipamente electrice și electronice (WEEE).



Acest simbol arată că acest produs nu trebuie eliminat împreună cu deșeurile menajere la sfârșitul perioadei sale de utilizare. Aparatul uzat trebuie transportat la un punct de colectare pentru reciclarea echipamentelor electrice și electronice. Pentru a găsi aceste sisteme de colectare, vă rugăm să contactați autoritățile locale sau comerciantul unde a fost pus în vânzare produsul. Fiecare gospodărie are un rol important în recuperarea

1 Instrucțiuni importante referitoare la siguranță și mediul înconjurător

și reciclarea electrocasnicelor vechi. Eliminarea corespunzătoare a electrocasnicelor utilizate ajută la prevenirea posibilelor consecințe negative pentru mediu și sănătatea umană.

1.3 Conformitatea cu Directiva RoHS

Produsul pe care l-ați achiziționat este conform cu Directiva UE privind RoHS (2011/65/EU). Acesta nu conține materiale periculoase și interzise, specificate în această Directivă.

1.4 Informații despre ambalaj



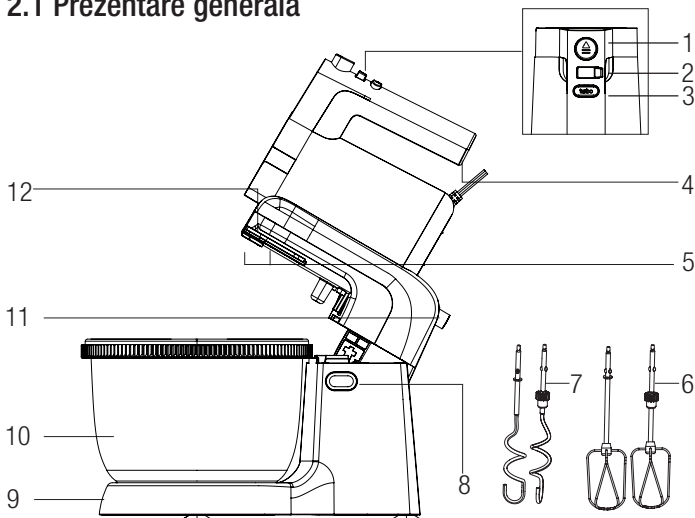
Ambalajul produsului este fabricat din materiale reciclabile, în conformitate cu legislația națională. Nu eliminați deșeurile de ambalaje împreună cu deșeurile menajere sau alte deșeuri, ci eliminați-le în zonele de colectare a ambalajelor specificate de către autoritățile locale.

1.5 Modalități de reducere a consumului de energie electrică

În timpul utilizării, respectați timpii indicați în manualul de utilizare. Deconectați cablul aparatului după utilizare.

2 Blenderul dvs.

2.1 Prezentare generală



1. Comutator de eliberare a accesoriilor
2. Controlul vitezei
3. Buton Turbo
4. Mâner
5. Orificii de accesorii pentru palete de amestecat și palete de frământat
6. Palete de amestecat
7. Palete de frământat
8. Buton de deschidere/ închidere a carcasei
9. Stand
10. Bol pentru amestecare
11. Buton de detașare a mixerului
12. Carcasa mixerului

2.2 Date tehnice

Tensiune: 220-240 V~, 50-60 Hz

Putere: 425 W

Ne rezervăm dreptul de a opera modificări tehnice și de design.

Valorile furnizate împreună cu aparatul sau în cadrul documentelor însoțitoare sunt citiri de laborator în conformitate cu standardele corespunzătoare. Aceste valori pot varia în funcție de condițiile de utilizare și de mediu.

2 Funcționarea

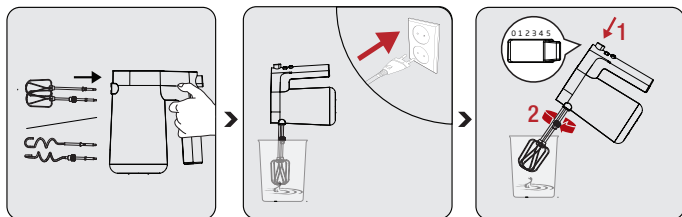
2.1. Domeniul de utilizare

Acest aparat este destinat numai uzului casnic, nu este adecvat pentru utilizare profesională.

2.2 Prima utilizare

Curățați componentele aparatului înainte de prima utilizare.

2.3 Bătător/Mixer



Introduceți paletele de amestecat (6) sau paletele de frământat (7) în intrările pentru paleta de amestecat (5) sau paleta de frământat până când se așează în poziție.

Conectați cablul de alimentare. Puneți paletele de amestecat (6) și paleta de frământat (7) în aluat înainte de a porni blenderul.

Setarea vitezei este cuprinsă între 1 și 4. Măriți viteza începând de la nivelul 1.

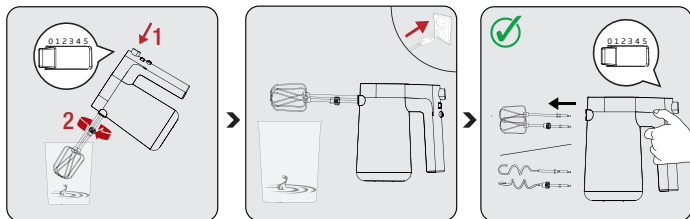


- Nu folosiți împreună paleta de amestecat și paleta de frământat.
- Nu apăsați niciodată comutatorul de eliberare a accesoriului (1) decât atunci când butonul de control al vitezei este în poziția 0 și aparatul este deconectat de la priză.



Când amestecați ingrediente, începeți cu o viteză mai mică. Alimentele pot stropi dacă începeți cu viteză mare.

2 Funcționarea



Când procesul este finalizat, lăsați butonul de setare a vitezei în poziția „0”.

Așteptați oprirea completă a aparatului. Deconectați-l și scoateți peletele.

Puteți scoate paleta de amestecat și accesoriile mixerului apăsând butonul de eliberare a accesoriilor (3) când butonul de alimentare este în poziția „0”.

2.3.1 Paletele de amestecat



- Utilizați întotdeauna ambele palete.
- Recipientele acoperite cu Teflon se pot zgâria.
- Folosiți-l pentru a bate ingrediente lichide, cum ar fi aluat de tort, sos, supă.

2.3.2 Paletele de frământat



- Întotdeauna utilizați ambele palete de frământat.
- Recipientele acoperite cu Teflon se pot zgâria.
- Utilizați-l pentru frământarea aluatului.

2 Funcționarea

2.4 Buton TURBO

Apăsați continuu butonul TURBO atunci când aveți nevoie de viteză ridicată bruscă și eliberați butonul când nu mai aveți nevoie.



Nu folosiți funcția TURBO mai mult de 1 minut.

2.5 Cantitate maximă și timp de procesare

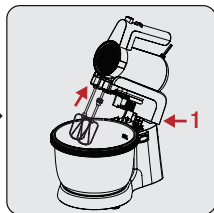
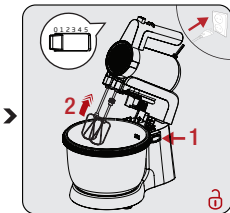
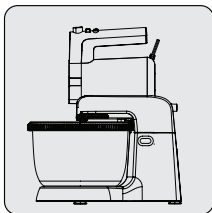
Tip aliment	Greutate	Timp de operare	Viteză reglare
Maltoză	100g	15 s	Turbo
Miere	600g (-7°C)		
Făină de grâu	100 g		

2.6 Amestecarea pe stand



- Când atașați mixerul la carcasă, asigurați-vă că paletele pentru amestecat sau cel de frământat nu sunt atașate.
- În timpul operării, nu puneți în bol cuțite, linguri sau furculițe din metal sau alte asemenea.

2 Funcționarea



Începeți din spatele mixerului pentru a-l așeza în carcasa sa.

- Se va auzi un clic.

Apăsăți butonul de deschidere a carcasei pentru a ridica carcasa.

Puneți ingredientele în bolul pentru amestecare. Potrivii paleta de amestecare/ frământare cu creștătură dublă în carcasa pentru accesorii mici (5), și potrivii paleta cu creștătură simplă în carcasa pentru accesorii mari (5).

Apăsăți butonul de deschidere a carcasei pentru a închide carcasa în jos.

- Se va auzi un clic.

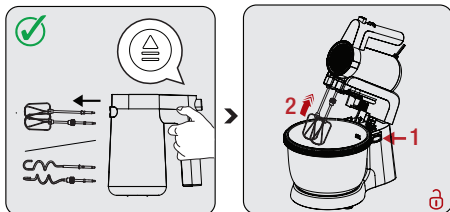
Operați aparatul.

De îndată ce amestecarea/ frământarea este finalizată, setați la „0” butonul de control al vitezei și decuplați aparatul. Apăsăți butonul de deschidere a carcasei pentru a ridica carcasa.

i

- Timpul maxim de operare per sesiune nu trebuie să depășească 10 minute, apoi mixerul dumneavoastră de mână / cu stand trebuie lăsat să se răcească între două cicluri consecutive. Atunci când frământați aluat cu drojdie, vă recomandăm ca selectorul de viteză să fie mai întâi la viteză redusă și ulterior să folosiți viteză mare, pentru obținerea celor mai bune rezultate.

2 Funcționarea



Apucați cu o mână paletele de amestecare sau frământare și apăsați butonul de eliberare a accesoriilor.

Apăsați butonul de eliberare a mixerului pentru a-l scoate.

i

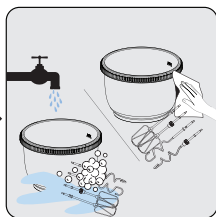
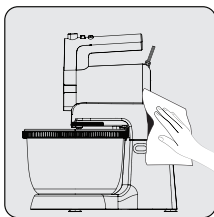
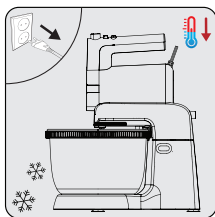
- Pentru rezultate mai bune, utilizați-l pentru cel puțin 200 ml de amestec.
- Paletele de amestecare sunt pentru baterea albușului sau amestecare altor lichide. Paletele de frământare sunt pentru frământarea aluatului Paletele de amestecare sunt pentru baterea albușului sau amestecarea altor lichide. Paletele de frământare sunt pentru frământarea aluatului
- Paleta de amestecat și paleta de frământat, cea cu roțiță poate fi introdusă numai în fișa cu desen iar cealaltă se poate introduce doar în cealaltă fișă. Cele două paleta de amestecare și cele de frământare nu pot fi introduse în sens invers.

4 Curățarea și întreținerea

4.1 Curățarea



Pentru a curăța aparatul, nu utilizați benzină, solvenți, detergenți abrazivi, obiecte metalice sau perii dure.



Opriti aparatul și scoateți ștecherul din priza de perete.

Lăsați aparatul să se răcească complet.

Utilizați o cârpă umedă și moale pentru a curăța suprafața exterioară a aparatului și standul.

Pentru curățarea paletelor de amestecare (6), paletelor de frământare (7) și bolului, folosiți apă caldă și detergent de vase. Apoi uscați temeinic toate piesele. Paletel de amestecare și paletel de frământare pot fi spălate în mașina de vase.



Niciodată nu puneți aparatul sau cablul de alimentare în apă sau alte lichide și nu le țineți niciodată sub jet de apă.

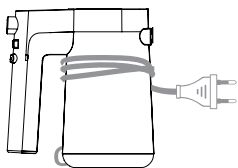


- Paletel de amestecare și paletel de frământare pot fi spălate în mașina de vase.
- Înainte de a utiliza aparatul după curățare, uscați cu atenție toate părțile folosind un prosop moale.

4 Curățarea și întreținerea

4.2 Depozitarea

- Dacă nu doriți să utilizați aparatul pentru o perioadă lungă de timp, depozitați-l cu grijă.
- Scoateți aparatul din priză înainte de a-l transporta.
- Depozitați aparatul într-un loc uscat și rece.
- Depozitați aparatul și cablul într-un loc inaccesibil copiilor.
- Cablul de alimentare trebuie depozitat ca în imaginea de mai jos.



4.3 Transportul și expedierea

- În timpul expedierii și transportului, transportați aparatul în ambalajul său original. Ambalajul aparatului îl va proteja împotriva deteriorării fizice.
- Nu plasați obiecte grele pe produs sau pe ambalajul acestuia. În caz contrar, aparatul poate fi deteriorat.
- Dacă aparatul este scăpat, este posibil ca aparatul să nu funcționeze sau să se deterioreze permanent.



CERTIFICAT DE GARANȚIE

Tensiune de alimentare/frecvență: 220-240V~, 50-60Hz
Importator: ARCTIC S.A., Găești, Dâmbovița, str. 13 Decembrie nr. 210, email: office@arctic.ro

TIP: **Electrocasnice mici de bucătărie**

Cuptor cu microunde

Purificatoare de aer

Model / Serie:.....

VĂNZĂTOR

Nr. factură:.....Data:

Vănzător (firma, localitatea):

CUMPĂRĂTOR

NumeLocalitatea

Str.Nr.BlocSc.Et.Ap.

Județ TelefonE-mail

S-a efectuat proba de funcționare a aparatului, s-a prezentat modul de folosire, s-au predat instrucțiunile de utilizare și toate accesoriile. Am primit aparatul în perfectă stare de funcționare.

Stimați clienți,

La cumpărare vă recomandăm să solicitați efectuarea probei de funcționare și să verificați existența instrucțiunilor de utilizare și a accesoriilor.

Pentru a putea beneficia de toate avantajele produselor și serviciilor noastre vă rugăm:

- să citiți cu atenție și să respectați recomandările prezentate în "Instrucțiunile de utilizare".
- să păstrați cu grijă acest certificat pentru a-l putea prezenta (împreună cu documentul fiscal de achiziție), personalului SERVICE ARCTIC, la orice sesizare efectuată în perioada de garanție.

Vă mulțumim că ați optat pentru cumpărarea unui produs Beko!

Garanția legală de conformitate

Durata medie de utilizare a produsului este de 5 ani!

Perioada de garanție a produsului este de 3 ani de la livrarea produsului*.

Perioada de 3 ani garanție se compune din garanția legală de conformitate de 2 (doi) ani la care se adaugă garanția comercială de durabilitate de 1 (un) an. Acordarea garanției comerciale de durabilitate se acordă în aceleași condiții în care se acordă garanția legală de conformitate.

*prin „produs” se înțelege „bun” conform OUG nr. 140/2021¹

Perioada de garanție legală de conformitate pentru conținutul digital sau serviciul digital în cazul bunurilor cu elemente digitale pentru care contractul de vânzare-cumpărare prevede furnizarea continuă de conținut digital sau a serviciului digital pe durată determinată este de:

- 2 ani de la livrare, respectiv de la livrarea bunului - pentru produse cu durata medie de utilizare de 5 ani (art. 9 (3) din OUG nr. 140/2021);
- 5 ani de la livrare, respectiv de la livrarea bunului - pentru produse cu durata medie de utilizare mai mare de 5 ani (art. 9 (3) din OUG nr. 140/2021);
- Pe tot parcursul perioadei de furnizare a conținutului / serviciului digital - pentru furnizare continuă a conținutului / serviciului digital pe o perioadă mai mare de 5 ani (art. 9 (4) din OUG nr. 140/2021).

¹Ordonanță de urgență 140/2021 privind anumite aspecte referitoare la contractele de vânzare de bunuri

Service-ul acestui produs este asigurat de ARCTIC S.A. cu sediul în Găești, Dâmbovița, str. 13 Decembrie nr. 210. • *9010 • www.arctic.ro • www.beko.ro • e-mail: service@arctic.ro
Program Call Center: Luni - Vineri 08:30 - 20:00; Sâmbătă 08:30 - 17:00



Remedii incluse în garanția legală de conformitate conform OUG nr. 140/2021 (vă rugăm să aveți în vedere prevederile de mai jos)

ARCTIC garantează toate drepturile legale prevăzute de OUG nr. 140/2021 în beneficiul consumatorilor cu privire la garanția legală de conformitate. Dispozițiile prezentului certificat de garanție legală de conformitate se completează, în mod corespunzător, cu dispozițiile OUG nr. 140/2021.

În caz de neconformitate, consumatorul are dreptul de a beneficia de aducerea în conformitate a bunurilor, de a beneficia de o reducere proporțională a prețului sau de a obține încetarea contractului, în condițiile legii - art. 11 (1).

Consumatorii pot să opteze pentru o anumită măsură corectivă în cazul în care neconformitatea bunurilor este constatată la scurt timp după livrare, fără a depăși 30 de zile calendaristice - art. 11 (7).

Pentru ca bunurile să fie aduse în conformitate, consumatorul poate opta între reparație și înlocuire, cu excepția cazului în care măsura corectivă aleasă ar fi imposibilă sau, în comparație cu cealaltă măsură corectivă disponibilă, ar impune vânzătorului costuri care ar fi disproporționate, luând în considerare toate circumstanțele (ex. valoarea bunurilor în cazul în care nu ar fi existat neconformitatea, gravitatea neconformității sau dacă măsura corectivă alternativă ar putea fi executată fără vreun inconvenient semnificativ pentru consumator) - art. 11 (2).

Instalarea incorectă a bunurilor (art. 7).

Orice neconformitate cauzată de instalarea incorectă a bunurilor este considerată ca reprezentând o neconformitate a bunurilor, în oricare din următoarele situații:

- a) instalarea face parte din contractul de vânzare și a fost realizată de vânzător sau sub răspunderea vânzătorului;
- b) instalarea, destinată să fie realizată de consumator, a fost realizată de acesta și instalarea incorectă s-a datorat unor deficiențe în instrucțiunile de instalare furnizate de vânzător sau, în cazul bunurilor cu elemente digitale, de către vânzătorul sau furnizorul conținutului digital sau al serviciului digital.

Proba neconformității.

Orice neconformitate care este constatată în termen de un an de la data la care bunurile (inclusiv cele cu elemente digitale) au fost livrate este prezumată a fi existat deja în momentul livrării bunurilor până la proba contrarie sau cu excepția cazului în care această prezumție este incompatibilă cu natura bunurilor sau cu natura neconformității - art. 10 (1).

În cazul bunurilor cu elemente digitale pentru care contractul de vânzare prevede furnizarea continuă de conținut digital sau de servicii digitale pentru o anumită perioadă, sarcina probei cu privire la conformitatea conținutului digital sau a serviciului digital pe parcursul perioadelor de garanție legală îi revine vânzătorului în cazul unei neconformități care este constatată pe parcursul acestei perioade - art. 10 (3).

Remediere prin reparație.

În cazul în care neconformitatea este remediată prin reparație, termenele de garanție legală se prelungesc cu timpul de nefuncționare a bunului, din momentul la care a fost adusă la cunoștința vânzătorului lipsa de conformitate până la predarea efectivă a bunului în stare de utilizare normală către consumator - art. 12 (6).

Remediere prin înlocuire.

În cazul în care neconformitatea este remediată prin înlocuire, pentru bunurile care înlocuiesc bunurile neconforme, termenul legal de garanție pentru produsul înlocuit încep să curgă de la data înlocuirii cu noul produs - art. 12 (7).

Reducerea prețului și încetarea contractului.

Consumatorul are dreptul fie să obțină o reducere proporțională a prețului în conformitate cu legea, fie să obțină încetarea contractului de vânzare în condițiile legii, în oricare dintre următoarele cazuri - art. 11(4):

- a) vânzătorul nu a finalizat reparația sau înlocuirea sau, după caz, nu a finalizat reparația sau înlocuirea potrivit prevederilor legii sau vânzătorul a refuzat să aducă în conformitate bunurile potrivit prevederilor legii;
- b) se constată o neconformitate, în pofida eforturilor vânzătorului de a o remedia;
- c) neconformitatea este de o asemenea gravitate încât justifică o reducere de preț sau dreptul la încetarea imediată a contractului de vânzare;
- d) vânzătorul a declarat că nu va aduce bunurile în conformitate într-un termen rezonabil sau fără inconveniente semnificative pentru consumator ori acest lucru reiese clar din circumstanțele cazului.

Consumatorul are dreptul de a suspenda plata unei părți restante din prețul bunurilor sau a unei părți a acestora până în momentul în care vânzătorul își va fi îndeplinit obligațiile care îi revin în temeiul legii - art. 11(6). Reducerea de preț este proporțională cu diminuarea valorii bunurilor primite de consumator în comparație cu valoarea pe care bunurile ar avea-o dacă ar fi în conformitate - art.13.

Încetarea contractului:

- a) nu poate fi solicitată dacă vânzătorul dovedește că neconformitatea este minoră;
- b) poate fi solicitată pentru totalitatea bunurilor achiziționate și livrate, deși motivul de încetare vizează doar anumite bunuri, în cazul în care consumatorul nu i se poate pretinde în mod rezonabil să accepte să păstreze numai bunurile conforme;
- c) determină obligația consumatorului de a returna vânzătorului bunurile, pe cheltuiala vânzătorului;
- d) determină obligația vânzătorului de a rambursa consumatorului prețul plătit pentru bunuri la primirea bunurilor sau a unei dovezi prezentate de consumator că bunurile au fost returnate; vânzătorul va folosi aceleași modalități de plată ca și cele folosite de consumator pentru tranzacția inițială, cu excepția cazului în care consumatorul a fost de acord cu o altă modalitate de plată și cu condiția de a nu cădea în sarcina consumatorului plata de comisioane în urma rambursării.

Garanția legală pentru viciu ascuns este aplicabilă în condițiile legii, conform OG nr. 21/1992 (revizia 2) privind protecția consumatorului, OUG nr. 140/2021 și Codului Civil. Viciul ascuns reprezintă deficiența calitativă a unui produs livrat sau a unui serviciu prestat care nu a fost cunoscută și nici nu putea fi cunoscută de către consumator prin mijloacele obișnuite de verificare.



Service-ul acestui produs este asigurat de ARCTIC S.A. cu sediul în Găești, Dâmbovița, str. 13 Decembrie nr. 210. • *9010 • www.arctic.ro • www.beko.ro • e-mail: service@arctic.ro
Program Call Center: Luni - Vineri 08:30 - 20:00; Sâmbătă 08:30 - 17:00

UNITĂȚILE SERVICE ALE ARCTIC S.A. EXECUTĂ REPARAȚII ÎN TERMENUL DE GARANȚIE ȘI ÎN AFARA ACESTUIA

Nr. crt.	Data Reclamației	Data primirii în reparație	Reparat		Reparația curentă și/sau componenta înlocuită	Prelungirea termenului de garanție	Efectuarea verificării	
			Programat	Data ridicării aparatului			Cauza întârzierii	SERVICE

CONDIȚII SUPLEMENTARE DE GARANȚIE :

Pentru orice defecțiune aparută în perioada de garanție, apeleți la vânzător (respectiv, prin magazinul de unde a fost achiziționat produsul sau direct prin Call Center Arctic). Prelungirea termenului de garanție se va înscrine în certificatul de garanție de către unitatea SERVICE care a efectuat reparația. Garanția acoperă repararea și/sau înlocuirea pieselor constatate ca neconforme în sensul OUG nr. 140/2021, (necauzate de consumator de către tehnicienii Service Arctic. Termenul de realizare a operațiilor de reparație, înlocuire sau întreținere este de 15 zile calendaristice de la data la care cumpărătorul a sesizat lipsa de conformitate către vânzător (respectiv, prin magazinul de unde a achiziționat produsul sau direct prin Call Center Arctic).

- Reparațiile / înlocuirile se efectuează cu respectarea următoarelor condiții - art. 12(1)-(5) din OUG nr. 140/2021:
- fără costuri și fără vreun inconvenient semnificativ pentru consumator, înănd seama de natura bunurilor și de scopul pentru care consumatorul a solicitat bunurile în cauză;
 - consumatorul pune bunurile la dispoziția vânzătorului, iar vânzătorul preia bunurile înlocuite pe propria cheltuială;
 - obligăția de a repara sau înlocui bunurile include, după caz, demontarea bunurilor neconforme și instalarea bunurilor de înlocuire sau a bunurilor reparate sau suportarea costurilor aferente demontării și instalării;
 - consumatorul nu este obligat să plătească pentru utilizarea normală a bunurilor înlocuite în perioada care a precedat înlocuirea acestora.

Reclamațiile referitoare la aspectele prevăzute mai jos, se rezolvă numai contra cost:
- piesele și accesoriile care prezintă lovituri, zgărieturi, spărturi sau deformări din vina exclusivă a consumatorului.

PRODUSUL NU BENEFICIAZĂ DE GARANȚIE ÎN URMĂTOARELE CAZURI:

- Nu au fost respectate instrucțiunile de transport, manipulare, instalare, utilizare și întreținere prescise.
- Subansamblurile și accesoriile casabile care se deteriorează în timpul transportului vor fi înlocuite de vânzător (în cazul în care transportul e asigurat de vânzător sau sub responsabilitatea acestuia).
- Garanția nu se acordă subsansamblelor și accesoriilor casabile ale produselor care suferă deteriorări din vina exclusivă a consumatorului.
- Tensiunea de alimentare are valori care nu se încadrează în limitele prevăzute de standarde de conformitate.
- Instalația electrică a utilizatorului prezintă improvizații sau neconformități.
- Produsul a fost folosit în alte scopuri decât cel pentru care a fost proiectat.
- Produsul a suportat intervenții (reparații, modificări) din partea unor persoane neautorizate de producător.

Drepturile consumatorului sunt cele prevăzute în OUG nr. 140/2021 și OG 21/1992 (repUBLICAT).

În cadrul acestui proces, Arctic vă prelucrează date cu caracter personal, cu respectarea legilor aplicabile privind confidențialitatea și protecția datelor. Pentru informații complete despre modul în care vă prelucreăm datele, precum și despre drepturile dumneavoastră, vă rugăm să consultați secțiunea "Protecția datelor personale", accesând site-ul nostru la adresa <https://www.be.koro/>.