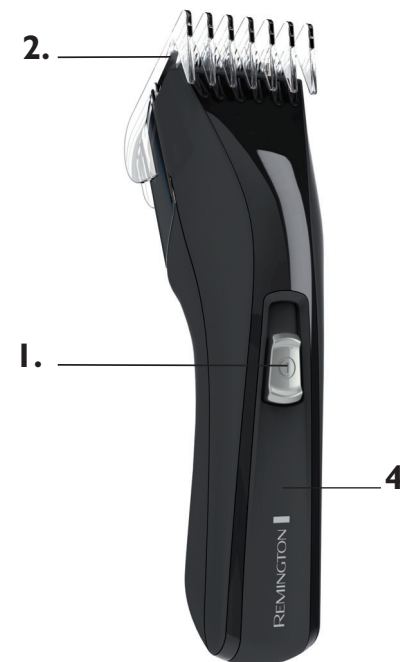


REMINGTON

REMINGTON

REMINGTON

# PRO POWER HAIR CLIPPER



3.

5.



All technical modifications reserved. 03/10 TSC 10.01.56

Model No. HC5150

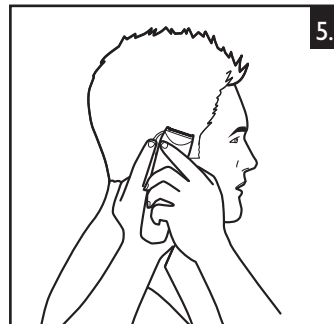
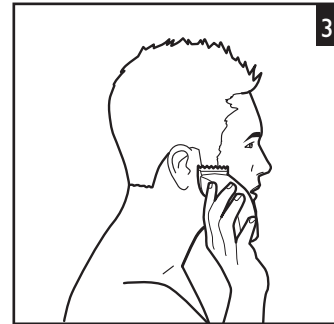
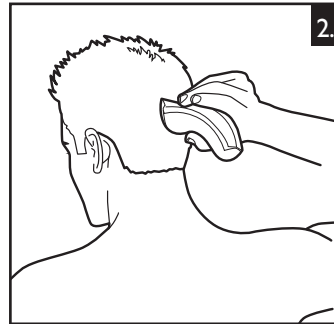
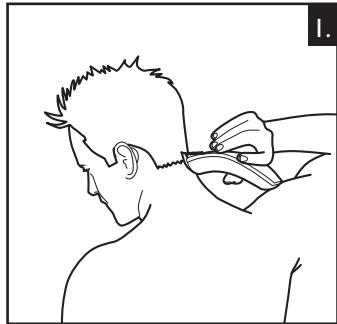
Уважаемый покупатель! Приобретаемый вами продукт Remington® прошел необходимую сертификацию в соответствии с требованиями российского законодательства. Подробную информацию о номере сертификата и сроке его действия вы сможете найти на сайте [www.remington-products.ru](http://www.remington-products.ru).



10/INT/HC5150 Version 05/10 Part No. T22-29490  
REMINGTON® is a Registered Trade Mark of  
Spectrum Brands, Inc., or one of its subsidiaries  
VARTA Consumer Batteries GmbH & Co. KGaA  
Alfred-Krupp-Str:9  
73479 Ellwangen  
Germany  
[www.remington-europe.com](http://www.remington-europe.com)  
© 2010 SBI



HC5150



- ▶ GERMANY
- ▶ BENELUX
- ▶ FRANCE
- ▶ DENMARK
- ▶ ITALY
- ▶ SCANDINAVIA
- ▶ AUSTRIA
- ▶ SWITZERLAND
- ▶ PORTUGAL
- ▶ GREECE

**Central Europe**

**☎ 00800 / 821 700 821**

Mo.-Fr. 9 a.m. – 5 p.m. Central European Time (free call)

E-Mail: [service@remington-europe.com](mailto:service@remington-europe.com)

[www.remington-europe.com](http://www.remington-europe.com)

- ▶ SPAIN
- ▶ MALTA

**☎ Tel. 00800 821 700 82 (free call)**

- ▶ UNITED KINGDOM

**☎ Tel. +44 0800 212 438 (free call)**

Rayovac Europe Ltd, Watermans House, Kingsbury Crescent, The Causeway, Staines, Middlesex, TW18 3BA, UNITED KINGDOM, [www.remington.co.uk](http://www.remington.co.uk)

- ▶ ČESKÁ REPUBLIKA

**☎ Tel. +420 487 754 605**

VARTA Baterie spol. s r. o., Jindřicha z Lipé 108, 470 01 Česká Lipa, ČESKÁ REPUBLIKA, [www.cz.remington-europe.com](http://www.cz.remington-europe.com)

- ▶ IRELAND

**☎ Tel. +353 (0) 1 460 4711**

Remington Consumer Products, Unit 7C, Riverview Business Park, New Nangor Road, Dublin 22, IRELAND, [www.remington.co.uk](http://www.remington.co.uk)

- ▶ MAGYARORSZÁG

**☎ Tel / fax 06 1 3300 404**

Remington Szervizközpont, 1138 Budapest, Váci út 136/a, [www.remington.hu](http://www.remington.hu)

- ▶ POLSKA

**☎ Tel. +48 22 328 11 50**

Varta Baterie Sp. z o.o., ul. Fabryczna 5, 00-446 Warszawa, POLSKA, Fax +48 22 328 11 61, [www.pl.remington-europe.com](http://www.pl.remington-europe.com)

- ▶ РОССИЯ

**☎ : Tel. +7 495 741 4652**

ООО «Компания «ПрофСервис». Россия, 121355, Москва, Ул. Ивана Франко, д.4

- ▶ TÜRKIYE

**☎ Tel. +90 212 659 01 24**

Varta Pilleri Ticaret Ltd. Şti., İstoc 28.Ada No:1 34217, Mahmutbey/İstanbul, TÜRKIYE, Fax +90 212 659 48 40, [www.tr.remington-europe.com](http://www.tr.remington-europe.com)

- ▶ U.A.E.

**☎ Tel. +9714 355 5474**

VARTA Consumer Batteries, Khalid Bin Waleed Street, Al Jawhara Bldg 504, Dubai, U.A.E., [www.remington-europe.com](http://www.remington-europe.com)

- ▶ HRVATSKI JEZIK / SRPSKI JEZIK

**☎ Tel. +385 12481111**

Alca Zagreb d.o.o., Zitnjak bb, 10000 Zagreb, Croatia, [www.remington-europe.com](http://www.remington-europe.com)

- ▶ CYPRUS

**☎ Tel. +357 24-532220**

Thetaco Traders Ltd, Eletherias Ave 75, 7100 Aradippou, Cyprus, [www.remington-europe.com](http://www.remington-europe.com)

- ▶ ROMANIA

**☎ Tel. +40 21 411 92 23**

TKFexpert SRL , 4th, Drumul Taberei St., sector 6, Bucharest, Romania, [www.remington-europe.com](http://www.remington-europe.com)

- ▶ SLOVENIA

**☎ Tel. +386 (0) 1 568 00 00**

VRR d.o.o., Tržaška cesta 132, 1000 LJUBLJANA, [www.remington-europe.com](http://www.remington-europe.com)

Благодарим Вас за то, что Вы выбрали продукцию компании Remington®. Наши продукты отличаются высочайшим уровнем качества, функциональности и дизайна. Мы надеемся, что Вам понравится Ваш новый продукт компании Remington®. Пожалуйста, внимательно прочитайте данную инструкцию по эксплуатации и сохраните ее для использования в будущем.



## ВНИМАНИЕ

- ◆ Используйте данный прибор только в соответствии с его предназначением, как описано в этом руководстве. Не используйте принадлежности, не рекомендованные компанией Remington®.
- ◆ Не используйте прибор, если он не работает должным образом, если его уронили или повредили, а также если он случайно упал в воду.



## ОПИСАНИЕ

1. Выключатель
2. Набор лезвий
3. 2 насадок-гребней
4. Индикатор зарядки
5. Адаптер для зарядки



## ПОДГОТОВКА К РАБОТЕ

### ■ ЗАРЯДКА МАШИНКИ ДЛЯ СТРИЖКИ ВОЛОС

Зарядка машинки для стрижки волос перед первым использованием должна продолжаться 14-16 часов.

- ▶ Убедитесь в том, что прибор выключен.
- ▶ Подсоедините адаптер для зарядки к прибору, а затем к сети переменного тока.
- ▶ После подключения шнура к электрической розетке загорится индикатор зарядки.

Машинка для стрижки волос не может быть заряжена избыточно. Тем не менее, если Вы не собираетесь использовать прибор в течение длительного периода времени (2-3 месяца), отсоедините его от сети и уберите. Полностью зарядите машинку, когда снова захотите ей воспользоваться.

Для продления срока службы аккумуляторов дайте им раз в полгода полностью разрядится, а затем полностью зарядите их в течение 14-16 часов.

### ■ ИСПОЛЬЗОВАНИЕ ОТ СЕТИ

- ▶ Подсоедините адаптер для зарядки к прибору, а затем к сети переменного тока.
- ▶ После подключения шнура к электрической розетке загорится индикатор зарядки.

❖ **ВНИМАНИЕ!** Слишком частое использование машинки для стрижки волос только от сети приведет к сокращению срока службы аккумулятора.

■ **ИСПОЛЬЗОВАНИЕ В АККУМУЛЯТОРНОМ РЕЖИМЕ**

▶ Полностью заряженное устройство может эксплуатироваться в течение около 30 минут, время на индикаторе будет сокращаться в процессе использования устройства.



**РЕКОМЕНДАЦИИ ПО ИСПОЛЬЗОВАНИЮ**

■ **ПЕРЕД НАЧАЛОМ СТРИЖКИ**

1. Убедитесь в том, что машинка не загрязнена и не засорена.
2. Посадите того, кому Вы собираетесь стричь волосы так, чтобы его голова находилась приблизительно на уровне Ваших глаз.
3. Перед началом стрижки тщательно расчешите волосы. Они должны быть сухими и не спутанными.

■ **ПРИКРЕПЛЕНИЕ НАСАДКИ-ГРЕБНЯ**

- ▶ Держите гребень зубцами вверх
- ▶ Зафиксируйте насадку-расческу, переместив ее вдоль направляющих, расположенных на левой и правой сторонах корпуса. Передняя часть насадки должна плотно прилегать к ножу машинки.

Положение насадки-расчески	Короткая насадка-расческа	Длинная насадка-расческа
1	3 мм	24 мм
2	6 мм	27 мм
3	9 мм	30 мм
4	12 мм	33 мм
5	15 мм	36 мм
6	18 мм	39 мм
7	21 мм	42 мм

При использовании машинки без насадки длина волос после стрижки составит 1 мм.

■ **СНЯТИЕ НАСАДКИ-ГРЕБНЯ**

- ▶ Держа машинку лезвием от себя, энергично надавите снизу на гребень в направлении от лезвий.
- ▶ В центре на наружной стороне каждой насадки-расчески указана соответствующая длина волос после стрижки (3-21 мм и 24-42 мм)

■ **ИНСТРУКЦИИ ПО СТРИЖКЕ ВОЛОС**

Примечание: Для ровной стрижки необходимо, чтобы насадка-расческа/ножи сами проходили сквозь волосы. Не прилагайте усилия с целью ускорить их продвижение. Если Вы подстригаете волосы в первый раз, используйте гребень для максимальной длины волос.

GB  
NL  
D  
GB  
E  
F  
NL  
D  
GB  
I  
E  
F  
NL  
D  
GB  
S  
DK  
I  
E  
F  
NL  
D  
GB  
P  
FIN  
S  
DK  
I  
E  
F  
NL  
D  
GB  
SK  
P  
FIN  
S  
DK  
I  
E  
F  
NL  
D  
GB  
CZ  
SK  
P  
FIN  
S  
DK  
I  
E  
F  
NL  
D  
GB  
PL  
CZ  
SK  
P  
FIN  
S  
DK  
I  
E  
F  
NL  
D  
GB  
HUN  
PL  
CZ  
SK  
P  
FIN  
S  
DK  
I  
E  
F  
NL  
D  
GB  
RU  
HUN  
PL  
CZ  
SK  
P  
FIN  
S  
DK  
I  
E  
F  
NL  
D  
GB  
TR  
RU  
HUN  
PL  
CZ  
SK  
P  
FIN  
S  
DK  
I  
E  
F  
NL  
D  
GB  
RO  
TR  
RU  
HUN  
PL  
CZ  
SK  
P  
FIN  
S  
DK  
I  
E  
F  
NL  
D  
GB  
GR  
RO  
TR  
RU  
HUN  
PL  
CZ  
SK  
P  
FIN  
S  
DK  
I  
E  
F  
NL  
D  
GB  
SL  
GR  
RO  
TR  
RU  
HUN  
PL  
CZ  
SK  
P  
FIN  
S  
DK  
I  
E  
F  
NL  
D  
GB  
HR  
SL  
GR  
RO  
TR  
RU  
HUN  
PL  
CZ  
SK  
P  
FIN  
S  
DK  
I  
E  
F  
NL  
D  
GB  
AE  
HR  
SL  
GR  
RO  
TR  
RU  
HUN  
PL  
CZ  
SK  
P  
FIN  
S  
DK  
I  
E  
F  
NL  
D  
GB

# РУССКИЙ

## ШАГ 1 – ЛИНИЯ ШЕИ – РИСУНОК 1

- ▶ Установите насадку-расческу в положение 3 мм или 6 мм.
- ▶ Держите машинку зубцами лезвия вверх. Начните в центре головы у основания шеи.
- ▶ Медленно проведите машинкой по волосам вверх и от середины затылка, каждый раз состригая лишь небольшое количество волос.

## ШАГ 2 – ЗАТЫЛОК – РИСУНОК 2

- ▶ Установите насадку-расческу в положение 12 мм или 18 мм и подстригите волосы на затылке.

## ШАГ 3 – ПО БОКАМ ГОЛОВЫ – РИСУНОК 3

- ▶ Установите насадку-расческу в положение 3 мм или 6 мм для подравнивания бакенбард. После этого установите насадку-расческу в положение 9 мм и продолжайте стрижку по направлению к макушке.

## ШАГ 4 – ВЕРХ ГОЛОВЫ – РИСУНОК 4

- ▶ Воспользуйтесь длинной насадкой-расческой, установив ее в положение 24 мм или 27 мм, для стрижки волос на верхней части головы. Состригайте волосы против направления их роста.
- ▶ Для стрижки более длинных волос, растущих на верхней части головы, используйте длинную насадку-расческу (24-42 мм), которая позволит получить желаемую модель стрижки.
- ▶ Стрижку всегда начинайте с задней части головы.

## ШАГ 5 – ЗАВЕРШАЮЩИЕ ШТРИХИ – РИСУНОК 5

- ▶ Машинкой без гребня коротко подстригите волосы у основания и по бокам шеи. Используйте насадку для стрижки вокруг ушей для получения ровного контура. Держите машинку под углом и, прилагая минимум усилий, подстригите волосы вокруг ушей, двигаясь в направлении задней части шеи.
- ▶ Чтобы аккуратно подравнять баки, поверните машинку для стрижки волос на 180 градусов. Приставьте повернутую машинку под прямым углом к голове. При этом концы лезвий должны лишь слегка прикасаться к коже. Подстригите волосы сверху вниз.

## КОРОТКИЕ СТУПЕНЧАТЫЕ ПРИЧЕСКИ – «ПЛОСКИЙ ВЕРХ» И КОРОТКАЯ СТРИЖКА

- ▶ Установив длинную насадку-расческу (24-42 мм), состригайте волосы, двигаясь от задней части шеи к макушке. Следите за тем, чтобы насадка-расческа равномерно прилегала к голове, и медленно продвигайте машинку через волосяной покров, как показано на РИСУНОКЕ 1.
- ▶ Следуя вышеприведенным рекомендациям, состригите волосы на верхней части головы, двигаясь ото лба к макушке (см. рисунок). Затем состригите волосы, растущие по бокам головы. Подстригайте волосы против направления их роста. (РИСУНОК 3)
- ▶ Для создания прически «плоский верх» подстригите волосы на макушке над удерживаемой расческой.
- ▶ При помощи более короткого гребня ступенчато подстригите волосы по направлению вниз к линии шеи.

## ∞ УХОД ЗА МАШИНКОЙ ДЛЯ СТРИЖКИ ВОЛОС

Машинка снабжена высококачественными ножами. Чтобы продлить срок службы машинки, необходимо регулярно очищать ее ножи и корпус. Не снимайте насадку-расческу с ножа триммера.

**ПОСЛЕ КАЖДОГО ИСПОЛЬЗОВАНИЯ**

- ▶ Убедитесь в том, что прибор выключен и отсоединен от сети переменного тока.
- ▶ С помощью щетки удалите с ножей остатки волос. Не погружайте машинку в воду.
- ▶ Протрите корпус машинки влажной тряпочкой и немедленно вытрите его насухо.
- ▶ С помощью щетки аккуратно удалите остатки волос с насадки-расчески и ножа триммера.
- ▶ Запрещено промывать ножевой блок под струей воды.

Примечание: Обязательно выключите машинку перед чисткой.

**МЕРЫ ПРЕДОСТОРОЖНОСТИ ПРИ ЧИСТКЕ**

- ▶ При очистке от триммера можно отсоединять только регулируемую насадку-расческу и ножевой блок.
- ▶ Чистка должна выполняться исключительно мягкой щеточкой, подобно той, которая входит в комплект.
- ▶ Наносите на ножи только светлое масло, поставляемое в комплекте, либо масло для швейных машин.
- ▶ Не используйте сильноедействующие или едкие чистящие средства для очистки устройства или ножевого блока.
- ▶ Не допускайте контакта ножевого блока с твердыми предметами и не прилагайте к нему чрезмерного давления.
- ▶ Не разбирайте ножевой блок.
- ▶ Во избежание повреждения не погружайте прибор в воду.

Примечание: перед очисткой машинку для стрижки волос необходимо выключить.

**РАЗ В ПОЛГОДА**

Регулярно снимайте и прочищайте блок лезвий.

- ▶ Отвинтите при помощи отвертки 2 винта, фиксирующих лезвие. Не снимайте блок лезвий.
- ▶ Смахните мягкой щеточкой волосы, оставшиеся между лезвиями. Не удаляйте с лезвий смазочное вещество. Нет необходимости снимать маленькое подвижное лезвие с прибора.
- ▶ Вынутый нож можно установить на место, поместив держатель ножа с покрытием на штырек, находящийся по центру внутри головки. Паз на ноже с покрытием, находящийся непосредственно под режущей поверхностью, зафиксируется на металлической пластине со стороны, противоположной отверстиям для винтов. Нож в слегка приподнятом положении присоединяется к машинке и фиксируется с помощью 2 винтов.
- ▶ Если ножи будут установлены с перекосом, эффективность резки ухудшится.
- ▶ Нанесите несколько капель масла для ножей или швейной машинки на лезвия. Сотрите излишнее масло.

**ВНИМАНИЕ:**

- ▶ Не пользуйтесь жидкими чистящими средствами для очистки ножей или сильноедействующими, едкими химикатами для чистки корпуса. Остатки волос всегда удаляйте мягкой щеточкой.

- ▶ При установке или снятии насадок или очистке устройства отключайте адаптер для зарядки от сети.
- ▶ Храните прибор и электрошнур в сухом помещении.
- ▶ Не обматывайте шнур адаптера для зарядки вокруг устройства.



## ИНСТРУКЦИИ ПО БЕЗОПАСНОСТИ

### ВНИМАНИЕ! – ДЛЯ СНИЖЕНИЯ РИСКА ОЖОГОВ, УДАРА ЭЛЕКТРИЧЕСКИМ ТОКОМ, ВОЗГОРАНИЯ ИЛИ ТРАВМЫ:

- ▶ Никогда не оставляйте подсоединенный к электросети прибор без присмотра.
- ▶ Не кладите штепсельную вилку и шнур на горячие поверхности.
- ▶ Не позволяйте штепсельной вилке и шнуру намочиться.
- ▶ Не подключайте прибор к электросети и не отсоединяйте его от нее мокрыми руками.
- ▶ Не используйте устройство, если шнур поврежден. Заменить поврежденный шнур питания можно в ближайшем сервисном центре Remington®.
- ▶ Заряжайте, используйте и храните прибор при температуре 15°C – 35°C.
- ▶ При чистке всегда отсоединяйте прибор от электросети.
- ▶ Используйте исключительно входящие в комплект детали.
- ▶ Триммер нельзя мыть. Если он случайно окажется в воде, перед извлечением устройства убедитесь, что он отключен от сети питания.
- ▶ Хранить в недоступном для детей месте. Использование этого прибора лицами с уменьшенными физическими, чувствительными или умственными способностями или нехваткой опыта и знаний может быть опасным. Лица, ответственные за их безопасность, должны дать четкие инструкции или контролировать использование аппарата.



## ЗАЩИТА ОКРУЖАЮЩЕЙ СРЕДЫ

Устройство оснащено никель–металл-гидридной аккумуляторной батареей. По истечении срока службы триммера не выбрасывайте его вместе с бытовыми отходами. Изделие можно утилизировать в наших сервисных центрах или специализированных приемных пунктах.

### ⚠ ПРЕДУПРЕЖДЕНИЕ:

Запрещается бросать в огонь или деформировать батарейные блоки, поскольку это может привести к взрыву или выбросу токсичных веществ.



За дополнительной информацией о повторном использовании материалов обращайтесь, пожалуйста, на сайт [www.remington-europe.com](http://www.remington-europe.com)



## ИЗВЛЕЧЕНИЕ БАТАРЕИ

- ▶ Перед утилизацией необходимо извлечь аккумуляторную батарею из устройства.
- ▶ При извлечении батареи устройство должно быть отсоединено от сети электропитания.
- ▶ Убедитесь, что машинка для стрижки полностью разряжена и отключена от сети питания.
- ▶ Поднимите или подденьте крышку винта и открутите винт, расположенный на тыльной стороне корпуса машинки для стрижки..
- ▶ Приподнимите или подденьте одну часть машинки, отделяя ее от другой, чтобы получить доступ к аккумуляторной батарее, расположенной на печатной плате..
- ▶ Перережьте контакты на обоих концах аккумуляторной батареи и снимите ее с печатной платы.
- ▶ Утилизацию батареи следует проводить с соблюдением правил безопасности.



## СЕРВИСНОЕ ОБСЛУЖИВАНИЕ И ГАРАНТИЯ

Прибор проверен и дефектов не имеет. Мы гарантируем отсутствие в приборе дефектов, возникающих из-за некачественного материала или некачественной сборки, в течение гарантийного срока со дня покупки прибора. Если в течение гарантийного срока Ваш прибор выйдет из строя, мы - при наличии чека - бесплатно отремонтируем его или заменим на новый. Срок гарантии тем самым не продлевается. В случае поломки прибора свяжитесь по телефону с сервисным центром Remington® в Вашем регионе.

Адреса и телефоны сервисных центров можно узнать по бесплатному телефону горячей линии 8-800-100-8011\* (\*звонки бесплатные по территории РФ)

Данная гарантия предоставляется в дополнение к Вашим законным правам потребителя.

Гарантия действительна во всех странах, в которых Вы приобрели прибор у нашего авторизованного дилера.

Гарантия не распространяется на дефекты, возникшие из-за неправильной эксплуатации прибора, использования его не по назначению, изменения конструкции или несоблюдения инструкций по технической эксплуатации и/или мерам предосторожности. Гарантия истекает, если прибор был разобран или отремонтирован не авторизованным нами лицом.

Срок службы изделия 3 года с даты продажи.

### ГАРАНТИЙНЫЙ ТАЛОН

Модель \_\_\_\_\_ REMINGTON® HC5150 \_\_\_\_\_

Дата продажи \_\_\_\_\_

Продавец \_\_\_\_\_

(подпись, печать)

Изделие проверено. Претензий не имею.

С условиями гарантии ознакомлен и согласен.

\_\_\_\_\_ покупатель

М.П.

# McGrp.Ru



## Сайт техники и электроники

Наш сайт [McGrp.Ru](http://McGrp.Ru) при этом не является просто хранилищем [инструкций по эксплуатации](#), это живое сообщество людей. Они общаются на форуме, задают вопросы о способах и особенностях использования техники. На все вопросы очень быстро находят ответы от таких же посетителей сайта, экспертов или администраторов. Вопрос можно задать как на форуме, так и в специальной форме на странице, где описывается интересующая вас техника.