

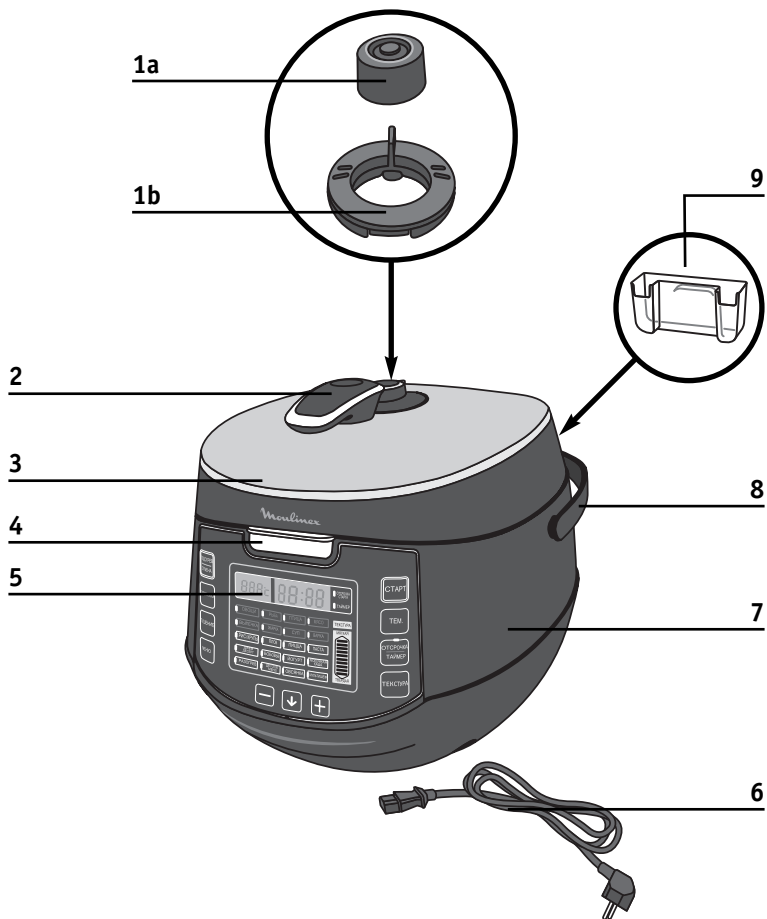
Moulinex®

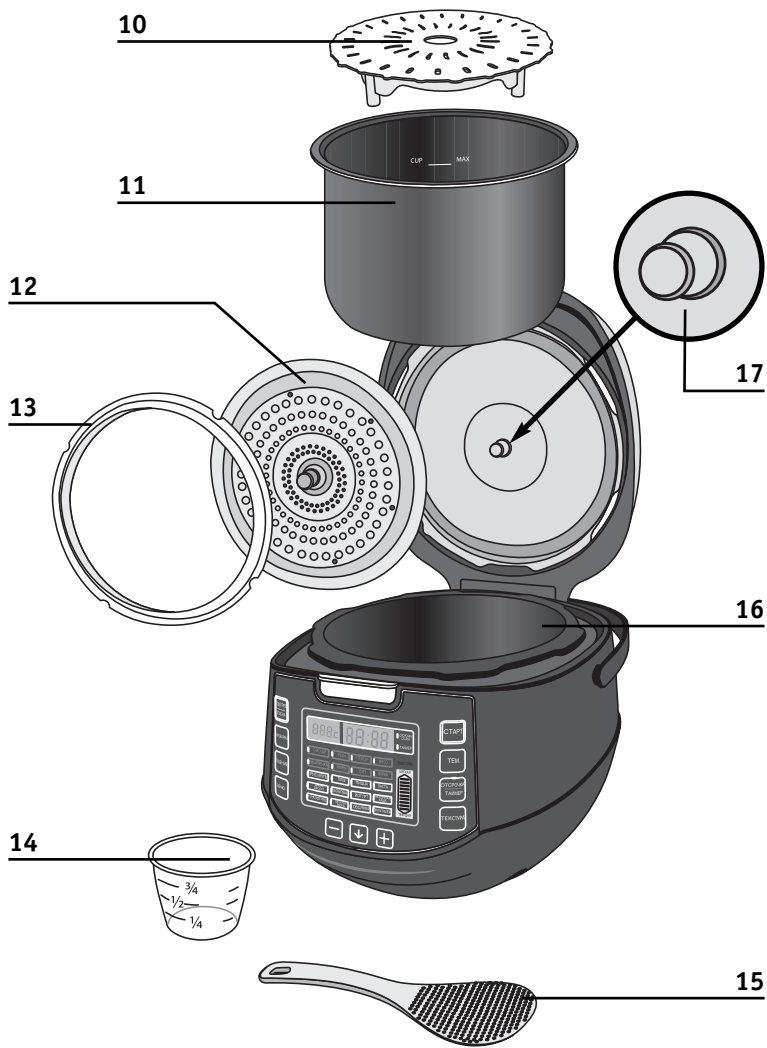
Мультиварка-скороварка

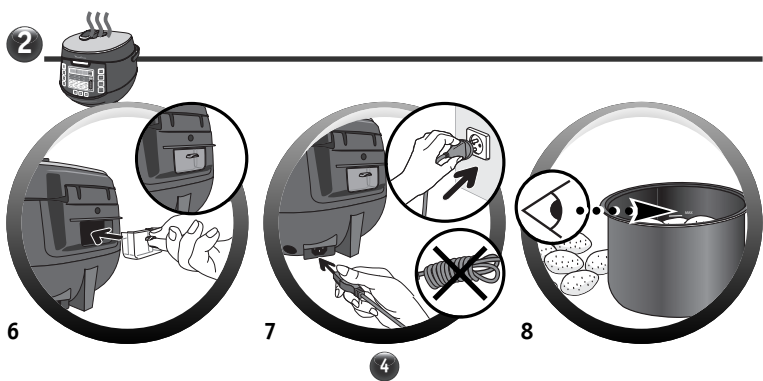
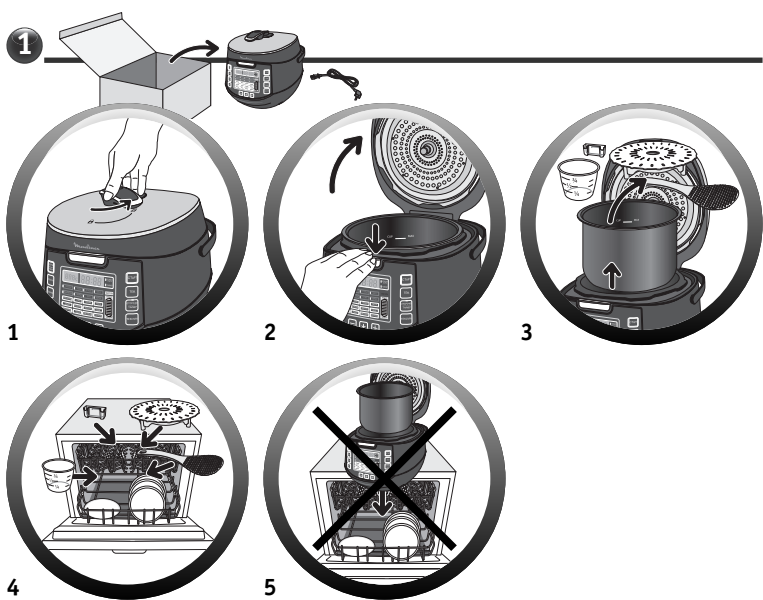
RU

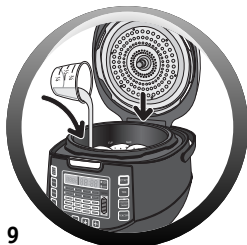


www.moulinex.ru

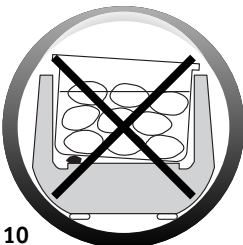








9



10



11



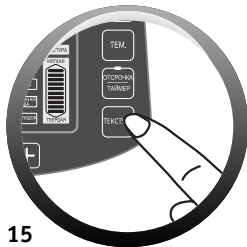
12



13



14



15



16



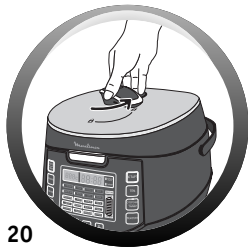
17



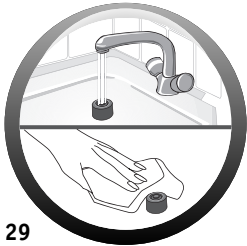
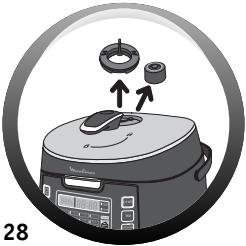
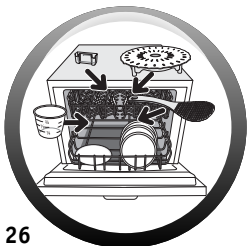
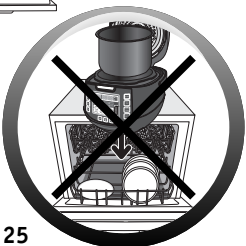
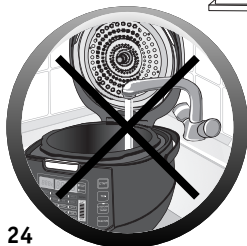
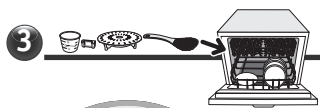
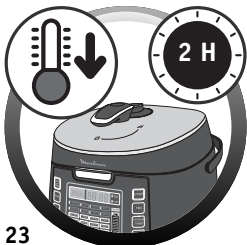
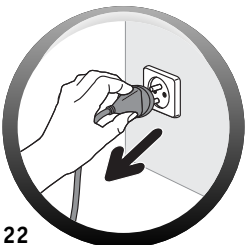
18

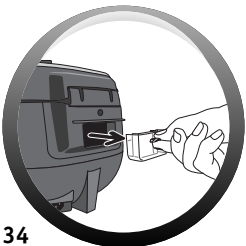
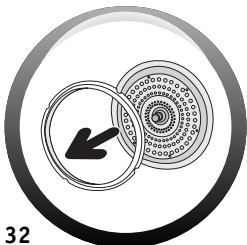


19



20





Важные меры безопасности

Инструкция по безопасности

- Детям младше 8 лет не разрешается пользоваться прибором. Прибор может использоваться детьми в возрасте 8 лет и старше, если они находятся под постоянным наблюдением. Прибор может использоваться лицами без соответствующих знаний и опыта и людьми с ограниченными физическими, сенсорными или умственными способностями, если их проинструктировали о работе с прибором, и они знают о возможных рисках. Храните прибор и сетевой шнур в месте, недоступном для детей младше 8 лет. Очистку и обслуживание прибора должны осуществлять только взрослые.
- Используйте мультитварку только на устойчивой рабочей поверхности, с установленными ручками, во избежание разлива горячей жидкости.
- Прибор не предназначен для использования людьми (включая детей) с ограниченными физическими, сенсорными или умственными способностями и лицами без соответствующих знаний и опыта. Использование прибора такими людьми допускается только под наблюдением лица, отвечающего за их безопасность, и при условии предоставления с его стороны четких инструкций по работе с прибором.

- Следите за тем, чтобы дети не играли с прибором.
- Ваш прибор предназначен исключительно для бытового использования. Он не предназначен для использования в следующих ситуациях, на которые гарантия не распространяется:
 - на кухнях, отведенных для персонала магазинов, офисов и в других профессиональных средах;
 - на фермах;
 - постояльцами отелей, мотелей и иных заведений, предназначенных для временного проживания;
 - в заведениях типа "гостевые комнаты".
- Данный прибор оснащён съёмным сетевым шнуром: если сетевой шнур или сетевая вилка повреждены, то следует обратиться в авторизованный сервисный центр для их замены.
- Не погружайте прибор в воду.
- Этот прибор не предназначен для использования с внешним таймером и не управляется отдельной системой дистанционного управления.
- Очистите все детали, контактирующие с пищевыми продуктами, губкой, смоченной в горячей воде с жидкостью для мытья посуды.

• **Прочитайте инструкцию и строго придерживайтесь рекомендаций по эксплуатации. Храните инструкцию.**

- В целях вашей безопасности данный прибор соответствует действующим нормам и стандартам (директивы, касающиеся низкого напряжения, электромагнитной совместимости, материалов, соприкасающихся с продуктами, охраны окружающей среды и др.).
 - Проверьте, соответствует ли напряжение в сети указанному на приборе (переменный ток).
 - Принимая во внимание разнообразие действующих стандартов, проверьте прибор в местном авторизованном сервисном центре, если он будет использоваться не в той стране, где был приобретен.
 - Не помещайте прибор вблизи от источников тепла или в горячую печь: вы можете серьезно повредить его.
 - Данный прибор предназначен исключительно для бытового использования. Его нельзя использовать в профессиональных целях. Неправильное использование прибора аннулирует гарантию и делает её недействительной.
 - Используйте прибор на ровной, устойчивой и жаропрочной рабочей поверхности, вдали от водяных брызг.
 - Никогда не оставляйте работающий прибор без присмотра. Храните прибор в недоступном для детей месте.
 - Не оставляйте шнур свисающим.
 - Данный прибор предназначен исключительно для бытового использования, внутри помещения.
 - Включайте прибор только в розетку с заземлением.
 - Не используйте удлинитель. Если вы берёте на себя ответственность за использование удлинителя, то убедитесь в том, что он находится в хорошем состоянии, имеет заземлённую розетку и соответствует напряжению прибора.
 - Не выдергивайте шнур из розетки.
 - Не пользуйтесь прибором, если:
 - прибор или сетевой шнур поврежден;
 - в случае падения прибора на землю или наличия видимых повреждений, а также в случае нарушений в работе.
- В этом случае рекомендуется сдать прибор в ремонт в авторизованный сервисный центр. Никогда не разбирайте прибор самостоятельно.
- **Соприкосновение с горячей поверхностью прибора, а также с горячей водой, паром или продуктами, может вызвать серьезные ожоги.**
 - Всегда выключайте прибор в следующих случаях:
 - непосредственно после использования; - для его перемещения;
 - перед чисткой или обслуживанием прибора;
 - если он неправильно функционирует.
 - Запрещается использовать прибор с пустой чашей или без неё.

- Переход в режим сохранения в разогретом состоянии включается автоматически. Не препятствуйте этому переходу.
- Запрещено вынимать чашу во время работы прибора.
- Запрещено устанавливать прибор непосредственно на горячую поверхность, либо вблизи источников тепла или пламени, так как это может быть опасно или привести к поломке прибора.
- Чаша должна соприкасаться непосредственно с нагревательной пластиной. Попадание между чашей и пластиной посторонних предметов или кусочков пищи приведёт к нарушению правильной работы прибора.
- Запрещается закладывать продукты или заливать воду в прибор до тех пор, пока чаша не зафиксирована.
- Соблюдайте дозировки, указанные в рецептах.
- Во время приготовления пищи выделяется пар и тепло из прибора. Берегите лицо и руки. Не поворачивайтесь лицом к отверстиям выпуска пара и не держите руки вблизи них. Запрещено закрывать отверстия выпуска пара.
- Не погружайте прибор в воду и не наливайте воду в него, только в его чашу.
- В случае возгорания какой-либо детали прибора не пытайтесь потушить её при помощи воды. Для гашения пламени используйте небольшое влажное полотенце.
- Любое вмешательство в прибор должно производиться только в авторизованном сервисном центре с использованием оригинальных запасных частей.

Участвуйте в охране окружающей среды!

- Прибор предназначен для многолетней эксплуатации. Тем не менее, когда вы решите его заменить новым прибором, не забудьте позаботиться об охране окружающей среды.
- Перед утилизацией прибора следует извлечь батарейку из таймера и сдать её на переработку в местный центр утилизации отходов (в зависимости от модели).



Защита окружающей среды – наша главная забота!

- ① Данный прибор содержит ценные материалы, которые можно переработать и использовать повторно.
- ➔ Сдайте прибор в местный центр утилизации отходов.

● Описание

- | | | |
|--------------------------------|--|--------------------------|
| 1a Клапан регулировки давления | 6 Шнур питания | 11 Внутренняя чаша |
| 1b Паровая заглушка | 7 Корпус | 12 Внутренняя крышка |
| 2 Ручка крышки | 8 Ручка для переноски | 13 Уплотнительное кольцо |
| 3 Крышка | 9 Резервуар для конденсата | 14 Мерный стакан |
| 4 Ручка блокировки | 10 Подставка для приготовления на пару | 15 Ложка для риса |
| 5 Панель управления | | 16 Изолирующее покрытие |
| | | 17 Подвижный клапан |

● Панель управления



- Управление мультиваркой осуществляется с помощью 11 кнопок: «Подогрев/Отмена», «Пароварка», «Тушение», «Меню», «Старт», «Регулировка температуры», «Отсрочка/таймер», «Текстура», «+», «-», «↵». Нажатие кнопок сопровождается звуковым сигналом. В режиме ожидания управление осуществляется только следующими кнопками: «Подогрев/Отмена», «Пароварка», «Тушение» и «Меню».

При нажатии других кнопок раздается только звуковой сигнал, но какие-либо действия не выполняются.

- На данной мультиварке предусмотрены 37 запрограммированных функций; дополнительную информацию см. в таблице 1.
- Предусмотрены шесть вариантов текстуры, от мягкой до твердой.

● Перед первым использованием

Удаление упаковки

- Извлеките мультиварку из упаковки. Сохраните гарантийный талон и перед первым использованием обязательно ознакомьтесь с инструкцией по эксплуатации мультиварки.
- Установите мультиварку на ровной поверхности. Извлеките все, что находится внутри мультиварки: пластиковые пакеты, аксессуары (подставку, ложку для риса, мерный стакан и резервуар для конденсата) и шнур питания.

- Перед первым использованием удалите рекламную наклейку с корпуса мультиварки.
- Внимание! Мытье внутренней чаши в посудомоечной машине не рекомендуется.

Как открыть крышку

- Чтобы открыть крышку, возьмитесь за ручку, поверните ее вправо и нажмите ручку блокировки, расположенную под крышкой – **рис. 1-2**.

Очистка

- Промойте водой чашу, крышку, резервуар для конденсата и подставку для приготовления на пару, а также уплотнительное кольцо и внутреннюю крышку.

Первое использование мультиварки

- Размотайте шнур питания, вставьте его в соответствующее гнездо на корпусе мультиварки, а затем подключите к заземленной розетке – **рис. 7**.

Инструкция по эксплуатации

Установите резервуар для конденсата на место, указанное на рис. 6.

Извлеките чашу и загрузите в нее необходимые продукты

- Выньте чашу из мультиварки.
- Поместите необходимые ингредиенты в чашу.
- Будьте внимательны – уровень продуктов и жидкости не должен превышать макс. отметку на внутренней стороне чаши – **рис. 8**.

Установите чашу в мультиварку

- Насухо вытрите дно чаши и удалите остатки продуктов, попавшие на нагревательную пластину. Затем поместите чашу с продуктами в мультиварку, убедитесь, что чаша установлена ровно – **рис. 9-10**.
- Запрещается использовать мультиварку без чаши.

Закройте и заблокируйте крышку (для приготовления под давлением)

- Убедитесь, что уплотнительное кольцо надежно размещено на внутренней крышке.
- Закройте крышку – **рис. 11** и поверните ручку влево – **рис. 12**.

Установите клапан регулировки давления

- Вставьте клапан регулировки давления и убедитесь, что он функционирует. Обратите внимание, что при установке клапан не фиксируется и остается слегка подвижным. Убедитесь, что паровая заглушка установлена на свое место перед началом приготовления под давлением (это будет означать, что крышка закрыта герметично) – см. описание мультиварки.

Описание функций

1. Режим ожидания

Подключите мультиварку к розетке – система начнет самодиагностику, прозвучит звуковой сигнал, дисплей с тремя и четырьмя цифрами, а также все индикаторы загорятся. Через 1 секунду на дисплее отобразятся символы «----», что означает режим ожидания.

2. Рабочий режим

1. Нажимая кнопку «Меню», можно выбрать режимы «Выпечка», «Жарка», «Суп», «Варка», «Рис/крупы», «Плов», «Пицца», «Паста», «Десерт», «Бобовые», «Йогурт», «Молочная каша», «Разогрев», «Детское меню», «Овсянка» или «Мультишеф».

После нажатия кнопки «Меню» для перемещения по пунктам меню можно использовать кнопки «+», «-», «↵» и кнопку «Меню» – **рис. 13**. После выбора той или иной функции соответствующий индикатор начнет мигать, а индикатор «Текстура» будет гореть постоянно. Для выбора текстуры блюда необходимо последовательно нажимать кнопку «Текстура», пока не загорится желаемая текстура продукта (мягкая, твердая или промежуточные значения).

2. Для использования функции Пароварка в режиме ожидания нажмите кнопку «Пароварка», и последовательным нажатием данной кнопки выберите тип ингредиента (Овощи, Рыба, Птица или Мясо), загорится соответствующий индикатор – **рис. 14** и на дисплее с тремя цифрами отобразятся два кружка.

Для использования функции Тушение в режиме ожидания нажмите кнопку «Тушение», и последовательным нажатием данной кнопки выберите тип ингредиента (Овощи, Рыба, Птица или Мясо), загорится соответствующий индикатор – **рис. 14** и на дисплее с тремя цифрами отобразятся три кружка.

3. Нажмите кнопку «Старт», после чего мультиварка начнет нагрев, а индикатор выбранной функции, индикатор «Текстура» и дисплей с четырьмя цифрами будут гореть постоянно.

При использовании функций, для которых требуется приготовление под давлением, а также в режиме приготовления йогурта, если кнопка «Старт» нажата с открытой крышкой мультиварки, то на дисплее отобразятся символы E0 и прозвучит звуковой сигнал. В режиме «Мультишеф» и при использовании всех остальных функций крышка может быть открыта или закрыта без блокировки (**см. таблицу 1**).

4. **Режим подогрева**. По истечении времени поддержания давления на дисплее отобразится цифра «0», несколько раз прозвучит звуковой сигнал и мультиварка перейдет в режим подогрева (за исключением режимов «Йогурт» и «Мультишеф»). После этого начнется отсчет времени (начиная с «00:00»), а температура будет поддерживаться между 65°C и 75°C.

В режиме ожидания нажмите кнопку «Подогрев/Отмена», чтобы выбрать функцию сохранения блюда горячим. После этого начнется отсчет времени (начиная с «00:00»), а температура будет поддерживаться между 65°C и 75°C. Через 24 часа функция подогрева будет автоматически отключена, а мультиварка перейдет в режим ожидания.


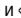
Функция «Подогрев» не предназначена для разогрева холодных блюд. Для этого следует использовать функцию «Разогрев».



3. Текстура продуктов, от мягкой до твердой

Во время выбора некоторых функций и до начала нагревания с помощью кнопки «Текстура» - **рис. 15** - можно выбрать одну из шести текстур. После этого загорится индикатор текстуры.

4. Установка времени приготовления




1. В таблице 1 указано время, установленное по умолчанию. Его по желанию можно изменить. После выбора режима приготовления и до запуска режима можно изменить время работы

программы в интервале, указанном в таблице 1. Для изменения времени необходимо нажать кнопку «Отсрочка/Таймер» - загорится соответствующий индикатор рядом с дисплеем с четырьмя цифрами, после этого можно уменьшать или увеличивать время приготовления, используя кнопки «» и «».

В режиме «Жарка» время можно изменить непосредственно в процессе приготовления, используя для этого кнопки «» и «».

2. При использовании всех функций, для которых требуется приготовление под давлением, отсчет времени автоматической программы начинается только после предварительного нагрева. Время предварительного нагрева зависит от количества воды и температуры ингредиентов.

ТАБЛИЦА 1

Программа	Тип продукта	Время приготовления			Температура приготовления			Положение крышки при готовке		
		По умолчанию	Интервал (минуты)	Шаг (минуты)	По умолчанию	Интервал	Шаг	Крышка закрыта и заблокирована 	Крышка закрыта, но не заблокирована 	Крышка открыта 
выпечка		40 мин	1-120	1	150°	не меняется			•	
жарка*		15 мин	1-30	1	160°	100°-170°	5'		•	•
суп		12 мин	1-120	1	110°	не меняется		•		
варка		30 мин	1-120	1	108°	не меняется		•		
рис/крупы		9 мин	1-120	1	106°	не меняется		•		
плов		20 мин	1-120	1	110°	не меняется		•		
пицца		30 мин	1-120	1	125°	не меняется			•	
паста		5 мин	1-120	1	105°	не меняется		•	•	•
джем		90 мин	1-240	1	115°	не меняется				•
бобовые		60 мин	1-120	1	114°	не меняется		•		
йогурт**		8 часов	1h-24h	10	37°	не меняется		•		
молочная каша		10 мин	1-120	1	104°	не меняется		•		
разогрев		2 мин	1-120	1	104°	не меняется		•		
детское меню		20 мин	1-120	1	112°	не меняется		•		
овсянка		5 мин	1-120	1	104°	не меняется		•		
мультишеф***		60 мин	1-240	1	85°	40°-160°	5'	•	•	•
пароварка	овощи	5 мин	1-120	1	105°	не меняется		•		
	рыба	10 мин	1-120	1	106°	не меняется		•		
	птица	10 мин	1-120	1	108°	не меняется		•		
	мясо	10 мин	1-120	1	108°	не меняется		•		
тушение	овощи	8 мин	1-120	1	106°	не меняется		•		
	рыба	12 мин	1-120	1	108°	не меняется		•		
	птица	25 мин	1-120	1	108°	не меняется		•		
	мясо	40 мин	1-120	1	112°	не меняется		•		

***Функция «Жарка»**

В режиме "Жарка" предусмотрено 15 температурных режимов. Для установления нужной температуры после выбора функции "Жарка" последовательно нажимайте кнопку "Темп" до нужного значения. В данной функции можно менять температуру приготовления в процессе

готовки. Для изменения температуры последовательно нажимайте кнопку "Темп" до получения нужного значения температуры.

Во избежание чрезмерного нагрева масла режим жарки рекомендуется использовать не более 30 минут.

****Функция «Йогурт»**

Необходимое время брожения для йогурта - от 6 до 12 часов, в зависимости от ингредиентов, взятых за основу, и от того, какой результат вы хотите получить. По умолчанию для приготовления установлено 8 часов; при необходимости можно увеличивать или уменьшать время приготовления. Чем больше время приготовления, тем более густым и ферментированным получается йогурт. После завершения процесса приготовления получившийся йогурт необходимо убрать в холодильник минимум на 4 часа. Готовый йогурт необходимо хранить в холодильнике не более 7 дней.

Рекомендации по приготовлению йогурта

Молоко

Какое молоко нужно использовать?

Классические йогурты готовятся на основе коровьего молока. Вы можете использовать растительное молоко, например соевое, а также овечье или козье молоко, однако в таком случае в зависимости от вида молока густота йогурта может быть различной.

Все виды молока, перечисленные ниже, подходят для вашего прибора, начиная от сырого непастеризованного молока и заканчивая молоком долгосрочного хранения:

- ультрапастеризованное молоко долгосрочного хранения:

благодаря цельному УНТ-молоку ваши йогурты получатся более густыми. При использовании молока пониженной жирности, ваши йогурты будут менее густыми. Тем не менее, вы можете использовать нежирное молоко, добавляя к нему 1-2 стаканчика сухого молока.

- пастеризованное молоко:

при использовании такого молока йогурты получаются более жирными, с небольшой корочкой на поверхности.

- цельное молоко (деревенское молоко):

обязательно прокипятите такое молоко. Кроме того, рекомендуем кипятить его как можно дольше. Использовать такое молоко без кипячения опасно. Затем дайте молоку остыть, прежде чем использовать его в йогуртнице. Не рекомендуется повторно использовать для закваски йогурты, приготовленные на основе сырого молока.

- сухое молоко:

при использовании сухого молока получают очень жирные йогурты. Следуйте указаниям, приводимым на фабричной упаковке продукта.

Закваска для йогуртов

Йогурт можно приготовить несколькими способами:

- **на основе натурального йогурт фирменного производителя**, при этом срок годности должен быть как можно более отдаленным; в таком случае из йогурта получится более активная закваска, и вы получите более густой йогурт в результате.
- **на основе сухой закваски**. В таком случае соблюдайте указанное на аннотации к закваске рекомендуемое время активизации. Такую закваску можно найти в крупных торговых центрах, аптеках и в некоторых магазинах диетических продуктов.
- **на основе изготовленного вами йогурта** – последний должен быть натуральным и

свежеприготовленным. Этот процесс называется повторным использованием закваски. После 5 повторных использований количество активных ферментов в служившем для закваски йогурте снижается, и получаемый из него продукт может быть менее густым по консистенции. Поэтому рекомендуется приготовить новый продукт для закваски, используя магазинный йогурт или сухую закваску.

***Функция «Мультишеф»

1. Эта функция позволяет выбирать время приготовления, температуру и положение крышки (приготовление с открытой крышкой, приготовление в режиме мультиварки (крышка закрыта, но не заблокирована), приготовление в режиме скороварки (крышка закрыта и заблокирована)) Для установки температуры приготовления необходимо выбрать режим «Мультишеф», последовательно нажимать кнопку «Темп.» до желаемого значения температуры. Для установки времени приготовления необходимо после выбора режима нажать кнопку «Отсрочка старта/таймер» и с помощью кнопок «+» и «-» установить желаемое время приготовления.
2. Следует помнить, что в режиме приготовления под давлением в чашу необходимо добавить небольшое количество жидкости, а температура должна быть выше 100°С.

5. Установка времени отсроченного старта

1. Во всех программах, кроме «Йогурт», «Мультишеф» и «Жарка» предусмотрена возможность отсрочки старта начала программы. Для установления отложенного старта после выбора режима приготовления и до запуска режима кнопкой «Старт» необходимо дважды нажать кнопку «Отсрочка/Таймер» - загорится соответствующий индикатор рядом с дисплеем с четырьмя цифрами (индикатор «Отсрочка старта»), после этого можно уменьшать или увеличивать время начала приготовления блюда, используя кнопки «+» и «-». Минимальное время отсрочки старта – 2 часа - **рис. 16**.
2. После установки **времени отсроченного** старта загорится соответствующий индикатор.

6. Отмена функции

1. Во время работы всех функций, кроме функции «Жарка» внесение изменений в программу не предполагается. Для внесения изменений в программу необходимо воспользоваться кнопкой «Подогрев/Отмена» Нажмите и удерживайте кнопку «Подогрев/Отмена» в течение одной секунды, чтобы отменить выбранную функцию и вернуться в режим ожидания.
2. Если после выбора той или иной функции в течение 30 секунд не была нажата ни одна кнопка, автоматически активируется режим ожидания.

● Оповещение о неисправностях и отображение на дисплее

1. В случае, если положение крышки (открыта / закрыта, но не заблокирована / закрыта и заблокирована) не соответствует положению для выбранной функции, **на датчике с четырьмя цифрами отобразится «Е0»** и раздается звуковой сигнал. Необходимо проверить положение крышки и привести ее в соответствие с таблицей 1

2. Если на экране отображается «E1», это означает, что нижний датчик неисправен, и прибор необходимо отнести в сервисный центр.

● Выпуск пара

После завершения приготовления под давлением начнется автоматический постепенный выпуск пара, когда давление внутри мультиварки начнет снижаться. Этот процесс длится до 120 минут в зависимости от количества жидкости.

Чтобы ускорить выпуск пара, можно использовать кнопку быстрого выпуска пара – рис. 19. В этом случае этот процесс будет длиться несколько секунд. Крышка разблокируется только после полного выхода пара.

● Приготовление под давлением

- После нагнетания давления внутри мультиварки клапан регулировки давления поднимется. Затем будет активирована блокировка крышки, в результате чего его открытие во время приготовления будет невозможным. Ни в коем случае не пытайтесь открыть крышку во время приготовления под давлением.
- В первое время при использовании мультиварки можно заметить небольшое количество пара возле клапана регулировки давления и паровой заглушки. Это явление возникает при повышении давления и не является признаком неисправности.
- Кроме того, некоторое количество пара может выделяться из отверстия клапана регулировки давления во время приготовления.
- Выделение небольшого количества пара в режиме приготовления является нормой, поскольку этот клапан является предохранительным.

● Очистка и уход

- После приготовления блюда отключите мультиварку от сети для ее очистки – **рис. 22**. Рекомендуется чистить мультиварку после каждого использования. Перед очисткой мультиварки необходимо дать ей остыть (не менее двух часов) – **рис.23**.
- Протрите корпус влажной тканью – **рис. 31**. Не погружайте мультиварку в воду и не наливайте воду вовнутрь корпуса.
- Снимите внутреннюю крышку, потянув за центральный резиновый штырек. Протрите подвижный клапан. Снимите с внутренней крышки уплотнительное кольцо, тщательно промойте его и съемную крышку водой. Тщательно вытрите и установите в изначальное положение – **рис. 32**.
- Очистите чашу и аксессуары. Не рекомендуется мыть в посудомоечной машине внутреннюю чашу, так как внешнее покрытие может потерять цвет. Не используйте металлическую губку для очистки чаши, так как это может повредить ее антипригарное покрытие.
- Чтобы очистить подвижный клапан, осторожно сдвиньте его и удалите остатки пищи с клапана или уплотнительного кольца – **рис. 29**.
- Снимите клапан регулировки давления, чтобы очистить его, а затем промойте водой. После полного высыхания клапана установите его в изначальное положение.
- Во избежание засорения регулярно проверяйте отверстие клапана регулировки давления.
- Не погружайте мультиварку в воду. Используйте только чашу, поставляемую в комплекте. Запрещается наливать воду или загружать продукты непосредственно в корпус мультиварки.

- В случае непреднамеренного погружения мультиварки в воду или попадания воды непосредственно на нагревающий элемент (без установленной чаши) обратитесь в сервисный центр для ремонта.
- Очищайте мультиварку после каждого использования.
- Уплотнительное кольцо необходимо менять каждые 2 года.

● Устранение неполадок

Неполадка	Возможные причины	Решение
Невозможно повернуть ручку крышки, в результате чего мультиварку нельзя открыть.	Давление в чаше сброшено не полностью.	a. Дождитесь полного сброса давления автоматически. b. Нажмите и удерживайте кнопку ускоренного выпуска пара. 
	Давление в чаше сброшено полностью, однако подвижный клапан не опускается из-за его чрезмерного загрязнения.	a. Снимите паровую заглушку и с помощью тонкой палочки протолкните плавающий клапан вниз до его опускания. b. Для последующего использования очистите и насухо протрите подвижный клапан.
Интенсивный сброс давления через клапан регулировки давления.	Клапан регулировки давления неисправен.	Обратитесь в сервисный центр для ремонта.
	Подвижный клапан не был установлен в соответствующее гнездо.	Правильно установите подвижный клапан в соответствующее гнездо.
	Клапан регулировки давления вращается и не был установлен в необходимое горизонтальное положение.	Установите клапан регулировки давления в горизонтальное положение.
Блюдо недостаточной степени готовности.	Отсутствует питание в сети.	Проверьте питание в электросети.
	Установлено слишком короткое время приготовления или слишком низкая температура.	Выберите соответствующее время приготовления или температуру.
Во время приготовления через клапан регулировки давления выделяется пар.	Не является неисправностью, сбрасывается излишнее давление.	Не является неисправностью.
Сброс давления по завершении приготовления.	Не является неисправностью.	Не является неисправностью.

Moulinex®

Мультиварка-скороварка

Ref. NC00121479

www.moulinex.ru

McGrp.Ru



Сайт техники и электроники

Наш сайт McGrp.Ru при этом не является просто хранилищем [инструкций по эксплуатации](#), это живое сообщество людей. Они общаются на форуме, задают вопросы о способах и особенностях использования техники. На все вопросы очень быстро находят ответы от таких же посетителей сайта, экспертов или администраторов. Вопрос можно задать как на форуме, так и в специальной форме на странице, где описывается интересующая вас техника.