

Register your product and get support at
www.philips.com/welcome

HD3036
HD3037



Руководство пользователя
Посібник користувача
User Manual

PHILIPS

HD3036, HD3037

Русский

5

Українська

34

English

63

СОДЕРЖАНИЕ

1	Важная информация	6	7	Функции и инструкции	12
	Разрешенные действия	6		РИС	12
	Запрещенные действия	6		ГРЕЧКА	13
	Меры предосторожности	6		ПЛОВ	14
	Защита окружающей среды	7		КАША	15
	Гарантия и послепродажное обслуживание	7		ВАРИТЬ	16
				ТУШИТЬ	18
				ЖАРИТЬ	19
				ЙОГУРТ	21
				ПОДОГРЕТЬ	22
				ПЕЧЬ	24
				ГОТОВИТЬ НА ПАРУ	26

2	Введение	7			
----------	----------	---	--	--	--

3	Обзор	8			
	Аксессуары	8			

4	Панель управления	9			
----------	-------------------	---	--	--	--

5	Технические характеристики	9			
----------	----------------------------	---	--	--	--

6	Использование	10	8	Уход	29
	При первом использовании	10		Очистка парового клапана	30
	Подготовка к использованию	10		Очистка крышки	30
				Очистка внутренней емкости	30
				Очистка датчика и нагревательной пластины	31
					31
				Очистка аксессуаров	31

9	Устранение неисправностей	32			
----------	---------------------------	----	--	--	--

1 Важная информация

Перед использованием прибора внимательно ознакомьтесь с руководством пользователя и сохраните его для дальнейшего использования в качестве справочного материала.

Для предупреждения опасных ситуаций в данном руководстве описан ряд примеров неисполнения правил безопасности, ведущих к риску возникновения несчастных случаев.

! Разрешенные действия

- Изделие предназначено только для применения в помещении и для некоммерческих целей.
- Вставьте штекер в разъем на мультиварке. Перед включением убедитесь, что напряжение, указанное на мультиварке, соответствует напряжению местной электросети.
- Изделие можно подключать только к заземленной розетке. Вилка должна быть плотно подключена к розетке.
- Если шнур питания повредился, в целях безопасности его необходимо заменить. Замену должен выполнять производитель, отдел технического обслуживания или квалифицированный специалист.
- Во избежание опрокидывания и потенциальных ожогов храните мультиварку в недоступном для детей месте. Если во время приготовления коснуться кнопки той или иной функции, мультиварка может отключиться.
- Прибор не предназначен для использования лицами (включая детей) с ограниченными интеллектуальными или физическими возможностями, а также лицами с недостаточным опытом и знаниями, кроме случаев контроля или инструктирования по вопросам использования прибора со стороны лиц, ответственных за их безопасность. Следите за детьми, не позволяйте им играть с прибором.
- Установите мультиварку на устойчивую, ровную поверхность. Не помещайте мультиварку в воду, не устанавливайте ее в помещениях с высокой влажностью и высокой температурой, а также вблизи источников тепла.
- Перед подключением устройства к электросети убедитесь, что нагревательные элементы, датчик температуры, а также внешняя поверхность внутренней емкости сухие и чистые. Грязь или посторонние предметы могут привести к неисправностям в работе мультиварки.
- Прежде чем вынимать внутреннюю емкость, убедитесь, что прибор отключен от электросети.

⊘ Запрещенные действия

- Запрещается отсоединять вилку от электросети и касаться кнопок на панели управления мокрыми руками.
- Запрещается самостоятельно модифицировать, разбирать и ремонтировать мультиварку.
- Запрещается подключать прибор к внешнему таймеру.
- Запрещается погружать мультиварку в воду и мыть ее в воде.
- Запрещается нагревать внутреннюю емкость на открытом пламени.
- Запрещается подвергать прибор воздействию высоких температур; не ставьте мультиварку на включенную или неостывшую плиту или варочную поверхность.
- Запрещается поднимать и перемещать работающую мультиварку.
- Запрещается помещать деформированную внутреннюю емкость в мультиварку.
- Запрещается пользоваться какими-либо аксессуарами или деталями, не одобренными компанией Philips, или произведенными сторонними производителями. Компания не несет ответственности за неблагоприятные последствия, вызванные использованием таких аксессуаров и деталей.

⚠ Меры предосторожности

- Прежде чем подключать прибор к электросети и включать его, убедитесь, что внутренняя емкость помещена в прибор.
- Осторожно: во время работы прибора и при открывании крышки из парового клапана выходит горячий пар. Чтобы не обжечься паром, берегите руки и лицо при обращении с мультиваркой.
- Не накрывайте крышку тканью, это может привести к деформации или изменению цвета крышки.
- Не следует превышать указанный максимальный объем воды; в противном случае это может привести к выливаю воды из прибора и опасным ситуациям.
- Запрещается использовать прибор вблизи магнитных материалов.

Защита окружающей среды



Не выбрасывайте прибор вместе с бытовым мусором. Прибор необходимо передать на переработку в одобренный властями специализированный пункт утилизации. Таким образом вы помогаете сократить негативное воздействие на окружающую среду.

Гарантия и послепродажное обслуживание

Для получения дополнительной информации и обслуживания или в случае возникновения проблем посетите веб-сайт Philips www.philips.ru. Можно также обратиться в местный центр поддержки покупателей Philips (контактные данные указаны на гарантийном талоне). Если в вашей стране нет центра поддержки покупателей Philips, обратитесь к местному дилеру Philips.

Примечание. Содержание данного руководства было проверено и одобрено. Компания не несет ответственности за любые орфографические ошибки и неверное толкование содержания. Внешний вид и характеристики изделия могут быть изменены без предварительного уведомления;

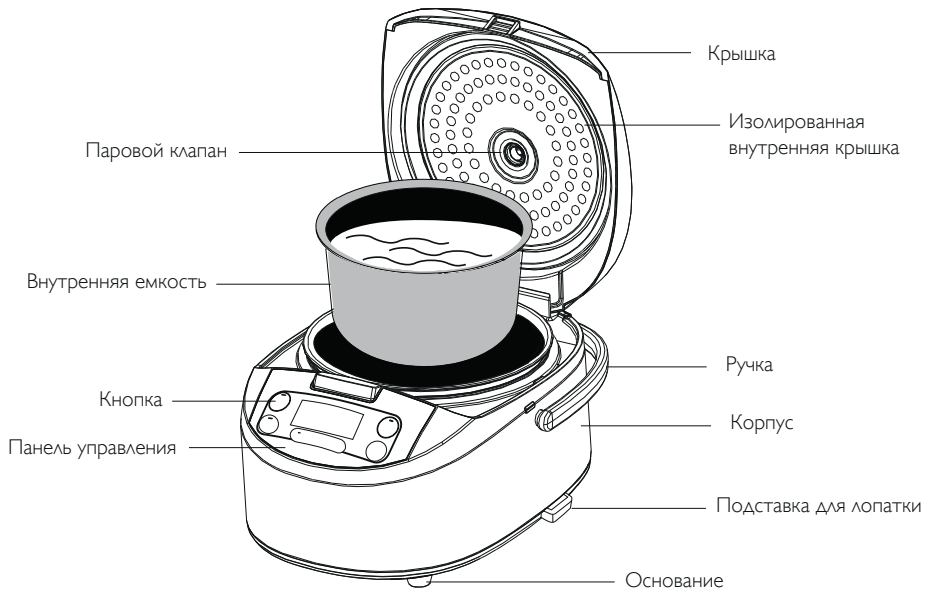
2 Введение

Мультиварка Philips — это современный прибор, созданный с применением инновационных технологий. Мультиварка оснащена понятной панелью управления, отличается усовершенствованной конструкцией и современным дизайном — идеальный кухонный прибор для современной семьи.

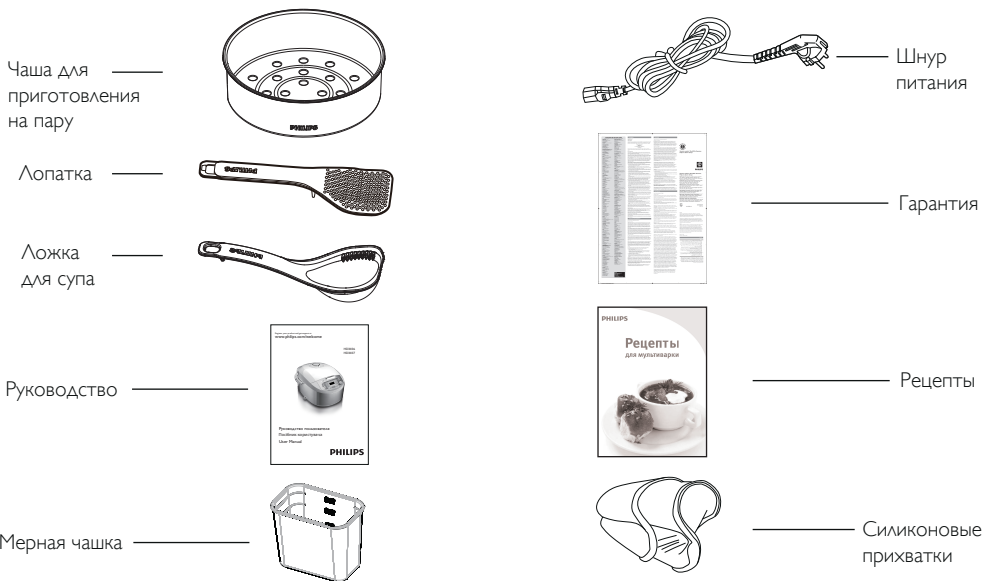
Современные технологии, инновационный подход

- 1 Защита от проливания, антипригарная поверхность, прочность, износостойкость, герметичность
Учтены все нюансы.
- 2 Инновационная концепция дизайна
Вкусно: Приготовление под микродавлением, подбор оптимальной температуры, научный подход к обработке продуктов, сохранение питательных веществ и аромата риса.
Полезно: Внутренняя емкость с антипригарным покрытием, варка при высоких температурах, полезно для всей семьи, безвредно для экологии.

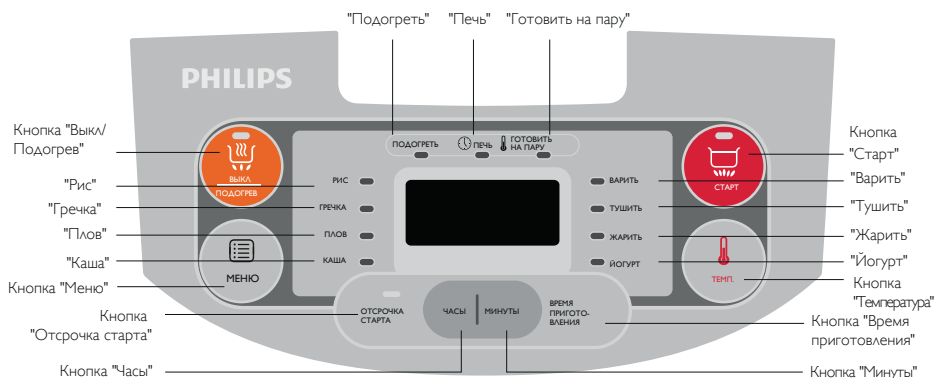
3 Обзор



Аксессуары



4 Панель управления



5 Технические характеристики

Модель	HD3036	HD3037
Номинальные параметры питания	220 В перем. тока / 50 Гц	220 В перем. тока / 50 Гц
Номинальная мощность	980 Вт	980 Вт
Объем	4л	5л
Рис (кружек)	1-8	1-10
Д × Ш × В (мм)	395x300x245	395x300x265
Вес (кг)	4,0	3,8

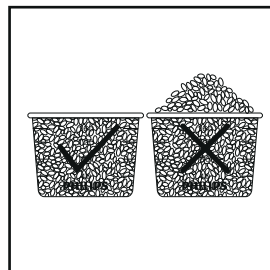
6 Использование

При первом использовании

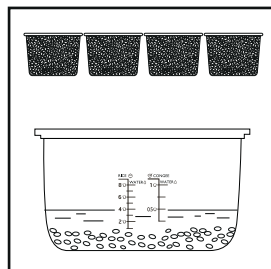
- (1) Извлеките все аксессуары из внутренней емкости.
- (2) Протрите прибор мягкой тканью.
- (3) Чтобы устранить запах с внутренней емкости и крышки, воспользуйтесь функцией **ВАРИТЬ**.
 - Наполните внутреннюю емкость водой наполовину, закройте крышку и подключите прибор к электросети.
 - Нажмите кнопку управления, загорится индикатор **ВАРИТЬ**.
 - После 5 минут варки нажмите **ВЫКЛ/ПОДОГРЕВ**.
 - Отключите прибор от электросети, дождитесь остывания емкости и слейте воду.
- (4) Для мытья всех аксессуаров используйте губку и жидкое чистящее средство, затем тщательно их промойте и протрите мягкой тканью.

Подготовка к использованию

- (1) Разберем первое использование на примере приготовления риса. Отмерьте необходимый объем риса мерной чашкой, как показано на рисунке, и промойте его водой в другой емкости до тех пор, пока вода не станет прозрачной.

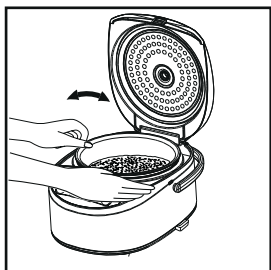


- (2) Пересыпьте промытый рис во внутреннюю емкость и долейте воду до соответствующей отметки на внутренней емкости.



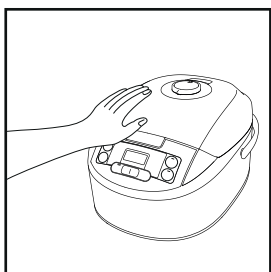
- Доливайте воду до тех пор, пока ее уровень не сравняется с отметкой объема для риса. Пример На 4 кружки риса воду необходимо долить до отметки "4".
- Объем воды можно изменять в соответствии с типом риса и вашими предпочтениями (жестче/мягче). Смесь из риса и воды не должна превышать метку .

- (3) Насухо протрите сухой тканью внешнюю поверхность внутренней емкости, вставьте емкость в прибор, аккуратно прокрутите внутреннюю емкость 2–3 раза в направлении стрелки, чтобы дно емкости плотно прилегло к нагревательной пластине.



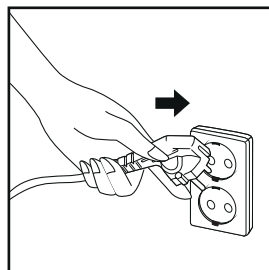
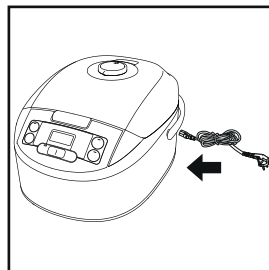
- Следует насухо протирать и внутреннюю, и внешнюю поверхность емкости. Если внешняя поверхность и дно внутренней емкости останутся влажными, во время приготовления риса прибор будет шуметь, а также может сломаться.

- (4) Закройте крышку до щелчка; щелчок сигнализирует о полном закрытии крышки.



- Не открывайте крышку и не покрывайте паровой клапан полотенцем или иными предметами во время работы прибора; это может привести к деформации крышки или неисправностям.


- (5) Включение: подключите один конец шнура питания к мультиварке, а второй — к розетке. Многофункциональная Мультиварка перейдет в режим ожидания.



- Подключение к электросети можно выполнять только после полной подготовки прибора.

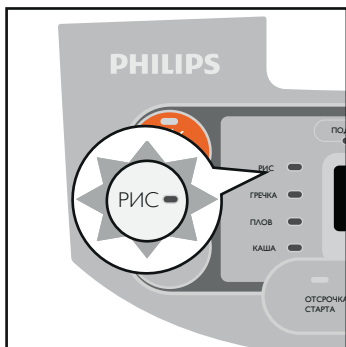
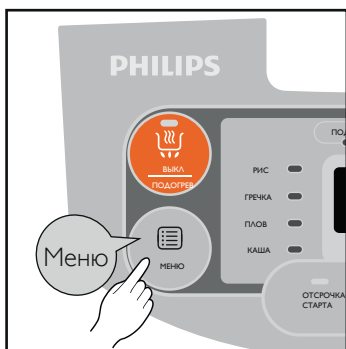
7 Функции и инструкции

Рис

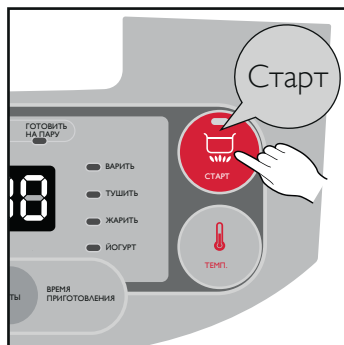
- (1) Выберите программу  путем нескольких нажатий кнопки МЕНЮ. Загорится индикатор РИС.



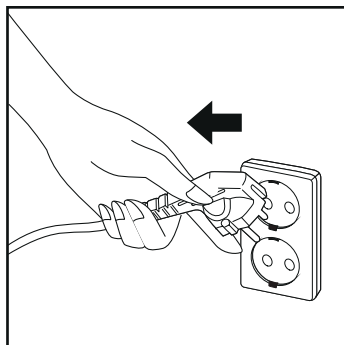
Индикатор загорается



- (2) Нажмите СТАРТ, чтобы начать приготовление.



- (3) Когда до окончания приготовления остается 10 минут, на дисплее отображается обратный отсчет времени до окончания программы. По окончании приготовления мультиварка автоматически переходит в режим подогрева; на этом этапе можно прекратить работу прибора и отключить его от электросети.

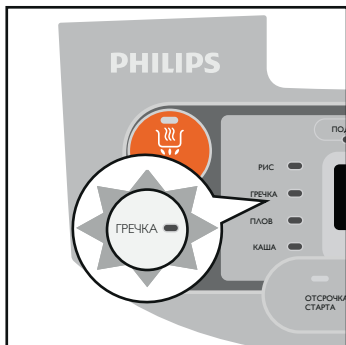
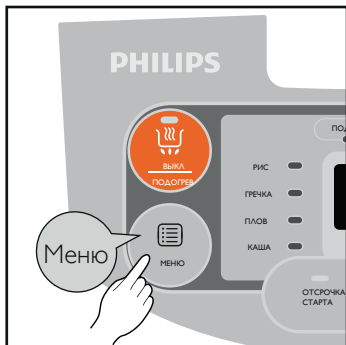


Гречка

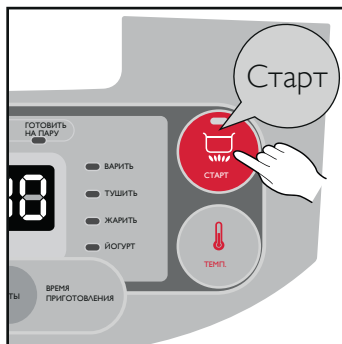
- (1) Выберите программу РЕЧКА путем нескольких нажатий кнопки МЕНЮ . Загорится индикатор ГРЕЧКА.



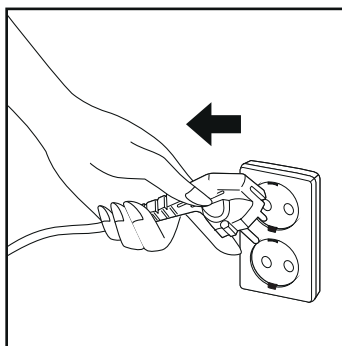
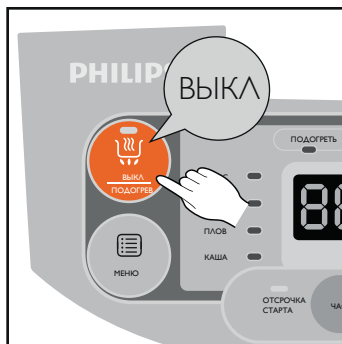
Индикатор загорается



- (2) Нажмите СТАРТ, чтобы начать приготовление.

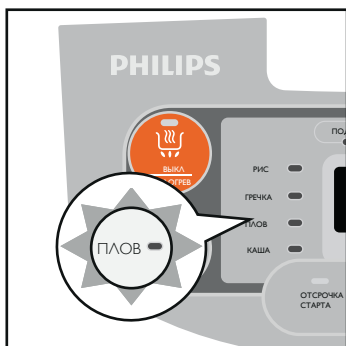
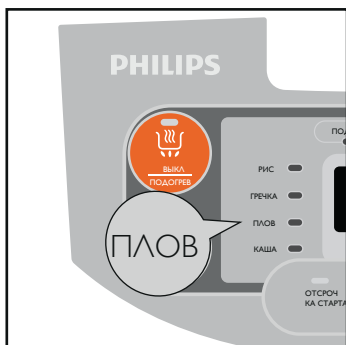
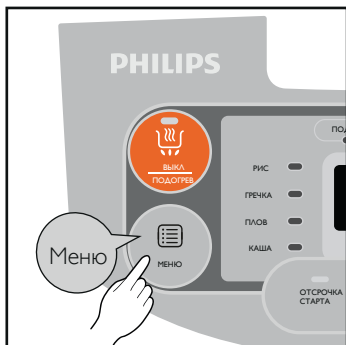


- (3) Когда до окончания приготовления остается 10 минут, на дисплее отображается обратный отсчет времени до окончания программы. По окончании приготовления мультиварка автоматически переходит в режим подогрева; на этом этапе можно прекратить работу прибора и отключить его от электросети.

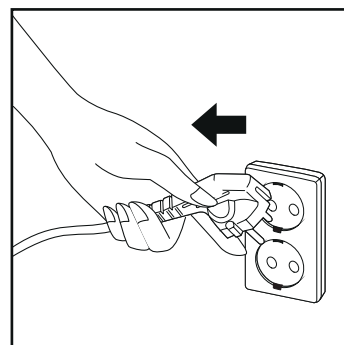
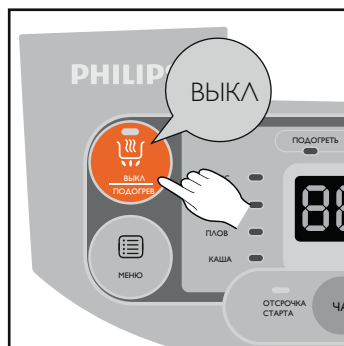
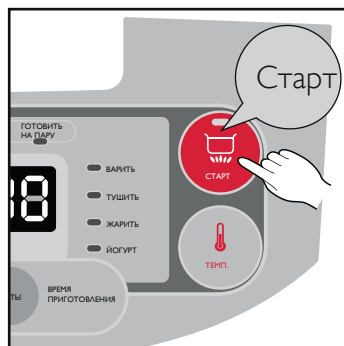


ПЛОВ

- (1) Выберите программу ПЛОВ путем нескольких нажатий кнопки МЕНЮ. Загорится индикатор ПЛОВ. время приготовления изменить нельзя.

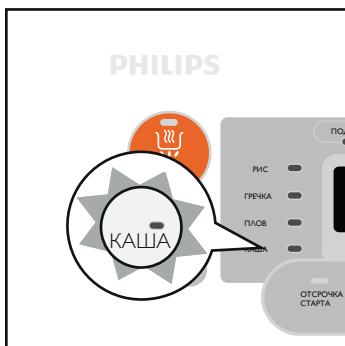
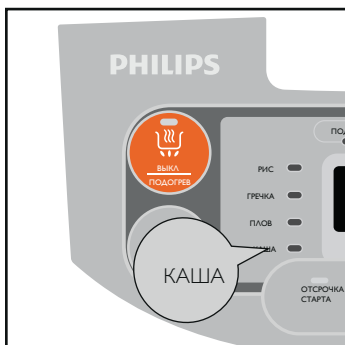
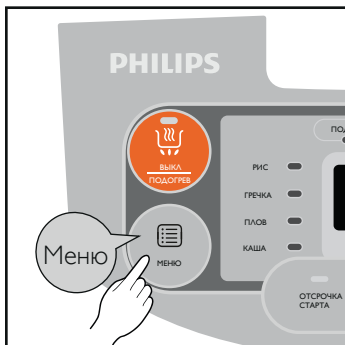


- (2) Нажмите кнопку СТАРТ, чтобы запустить приготовление. По завершении приготовления мультиварка автоматически переходит в режим подогрева; на этом этапе функцию подогрева можно отключить и отсоединить прибор от электросети.

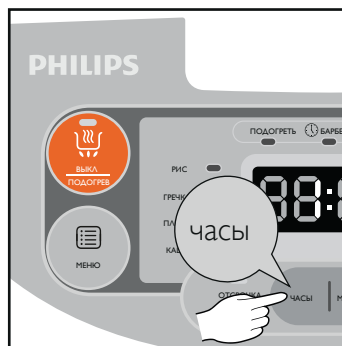
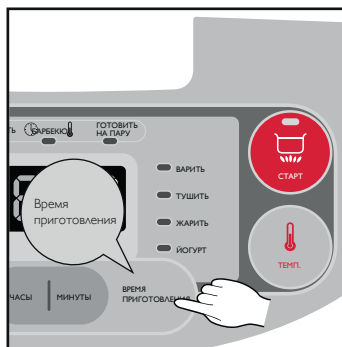


КАША

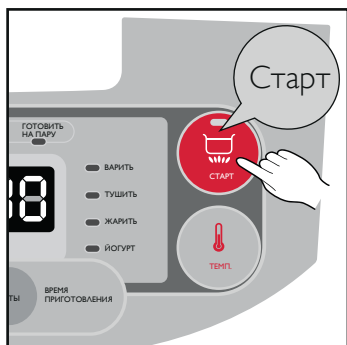
- (1) Выберите программу КАША путем нескольких нажатий кнопки МЕНЮ



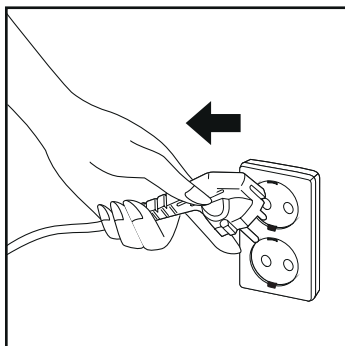
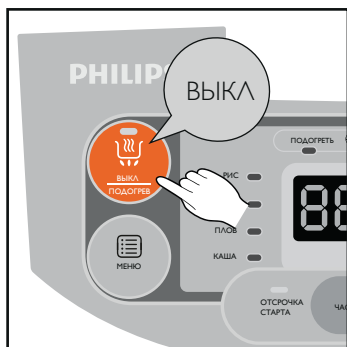
- (2) В режиме установки времени приготовления нажмите кнопку ВРЕМЯ ПРИГОТОВЛЕНИЯ и введите длительность приготовления — от 1 до 4 часов; каждое нажатие кнопки ЧАСЫ прибавляет 1 час, а каждое нажатие кнопки МИНУТЫ прибавляет 1 минуту. Время приготовления по умолчанию составляет 2 часа.



- (3) Нажмите СТАРТ, чтобы начать приготовление.

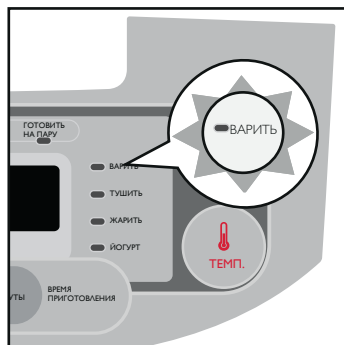
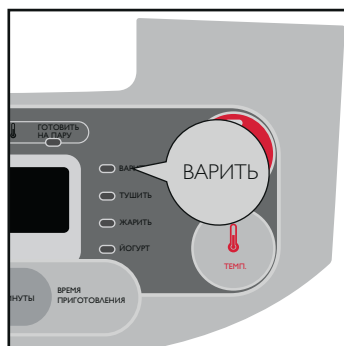
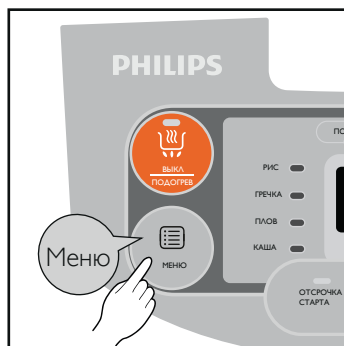


- (4) Когда приготовление закончено, прибор автоматически переходит в режим подогрева.

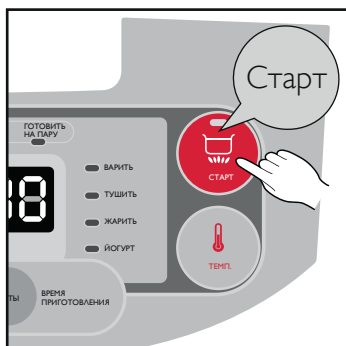
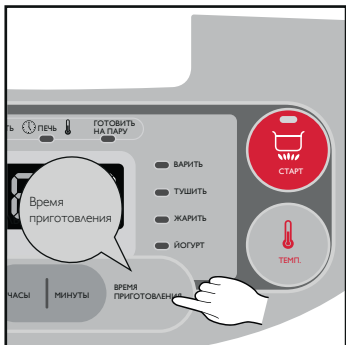


ВАРИТЬ

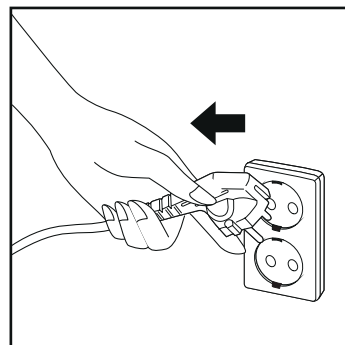
- (1) Выберите программу ВАРИТЬ путем нескольких нажатий кнопки МЕНЮ. Загорится индикатор ВАРИТЬ.



- (2) В режиме установки времени приготовления нажмите кнопку ВРЕМЯ ПРИГОТОВЛЕНИЯ и введите длительность приготовления — от 5 до 30 минут; каждое нажатие кнопки МИНУТЫ прибавляет 1 минуту. Время приготовления начинается с момента, когда вода закипает; время приготовления отображается в виде обратного отсчета. Прибор издает 4 предупреждающих сигнала; по завершении приготовления прибор автоматически переходит в режим подогрева.

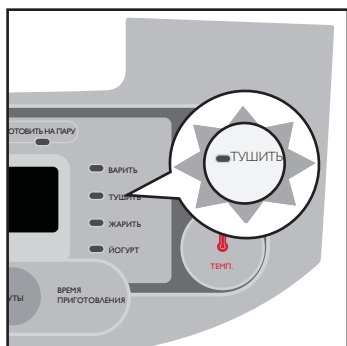
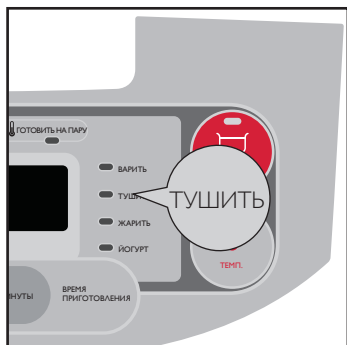
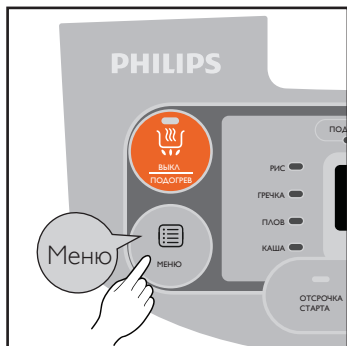


- (3) На этом этапе можно отменить функцию подогрева и отсоединить прибор от электросети.

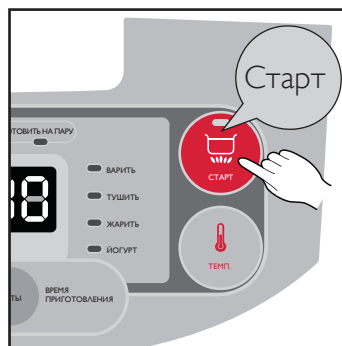
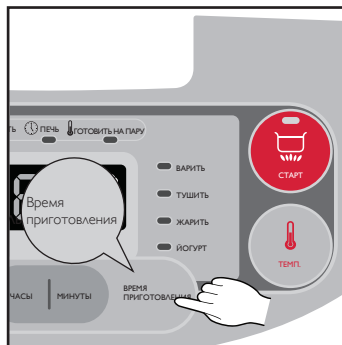


ТУШИТЬ

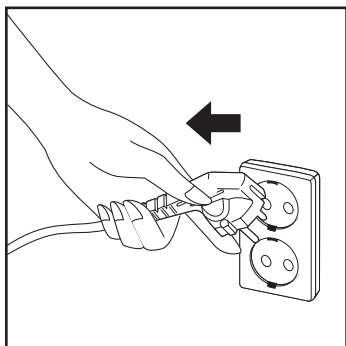
- (1) Выберите программу ТУШИТЬ путем нескольких нажатий кнопки МЕНЮ. Загорится индикатор ТУШИТЬ.



- (2) В режиме установки времени приготовления нажмите кнопку ВРЕМЯ ПРИГОТОВЛЕНИЯ и введите длительность приготовления — от 20 минут до 10 часов; каждое нажатие кнопки МИНУТЫ прибавляет 1 минуту, а каждое нажатие кнопки ЧАСЫ прибавляет 1 час. Когда приготовление закончено, прибор автоматически переходит в режим подогрева.

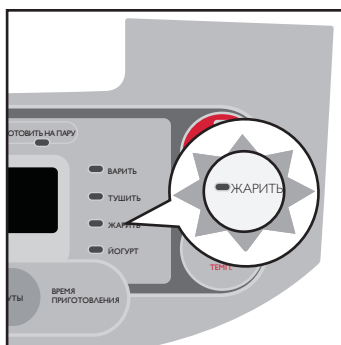
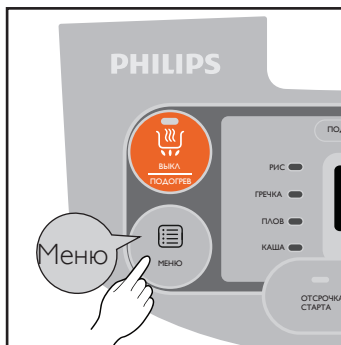


- (3) На этом этапе можно отменить функцию подогрева и отсоединить прибор от электросети.

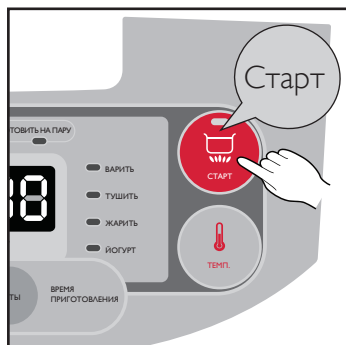
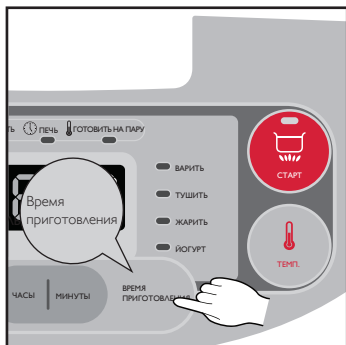


ЖАРИТЬ

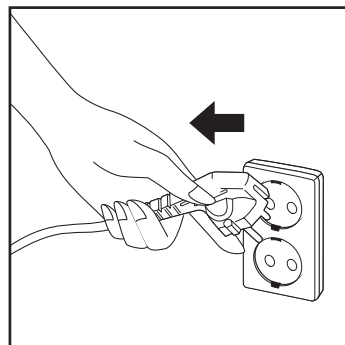
- (1) Выберите программу ЖАРИТЬ путем нескольких нажатий кнопки МЕНЮ. Загорится индикатор ЖАРИТЬ.



- (2) В режиме установки времени приготовления нажмите кнопку ВРЕМЯ ПРИГОТОВЛЕНИЯ и введите длительность приготовления — от 5 до 59 минут; каждое нажатие кнопки МИНУТЫ прибавляет 1 минуту. Когда приготовление закончено, прибор автоматически переходит в режим подогрева.



- (3) На этом этапе можно отменить функцию подогрева и отсоединить прибор от электросети.

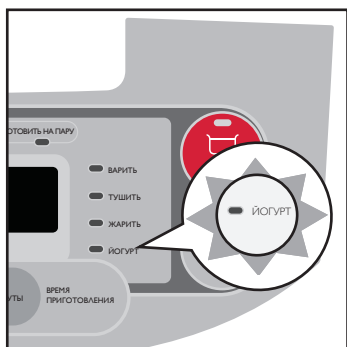
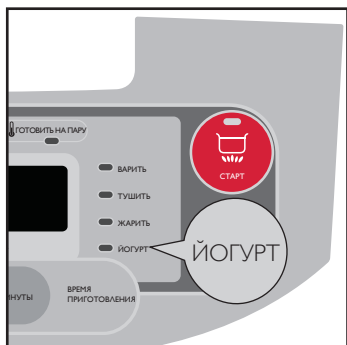
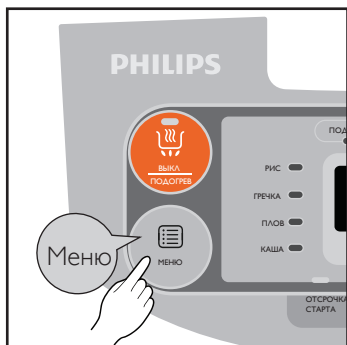


● Примечание.

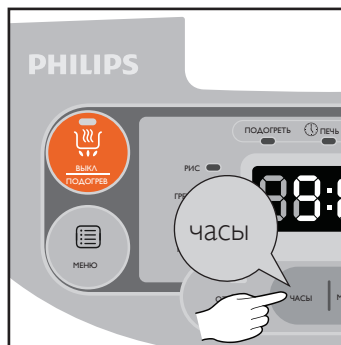
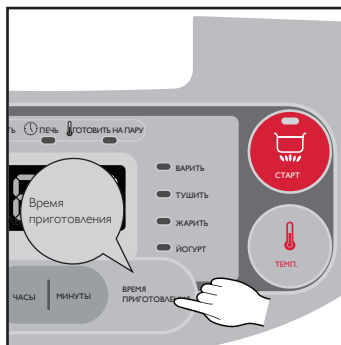
1. При работе этой функции крышка должна быть открыта.
2. Эта функция не предназначена для сильного жаривания, а объем масла не должен превышать отметку "2".

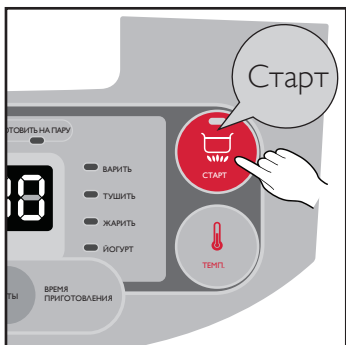
ЙОГУРТ

- (1) Выберите программу ЙОГУРТ путем нескольких нажатий кнопки МЕНЮ. Загорится индикатор ЙОГУРТ.



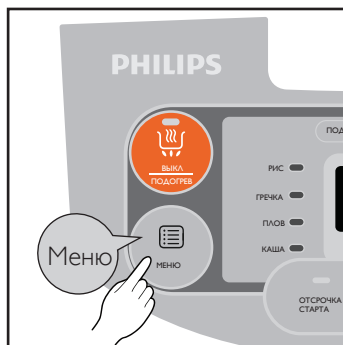
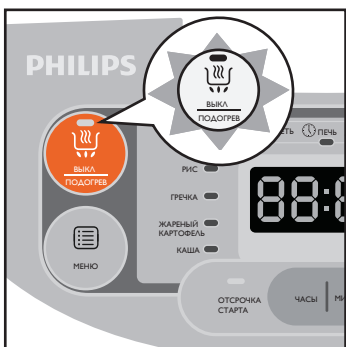
- (3) В режиме установки времени приготовления нажмите кнопку ВРЕМЯ ПРИГОТОВЛЕНИЯ и введите длительность приготовления — от 6 до 12 часов; каждое нажатие кнопки МИНУТЫ прибавляет 10 минут, а каждое нажатие кнопки ЧАСЫ прибавляет 1 час. Время приготовления по умолчанию составляет 8 часов. Когда приготовление закончено, прибор автоматически переходит в режим ожидания.



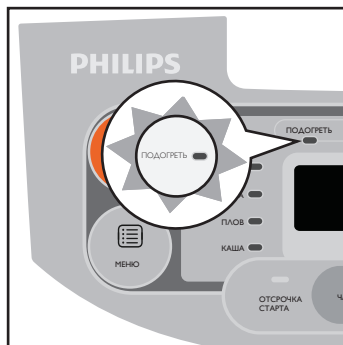
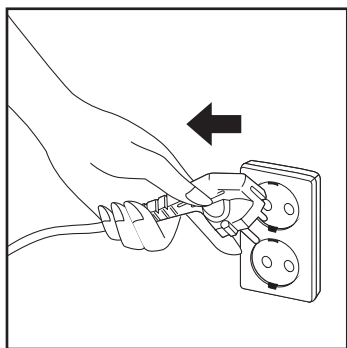
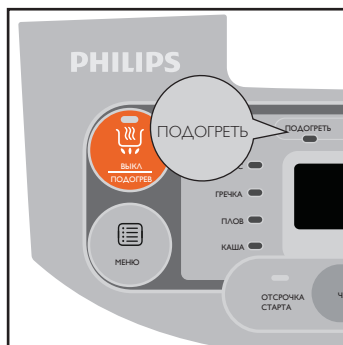


ПОДОГРЕТЬ

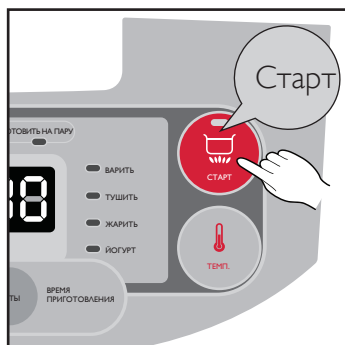
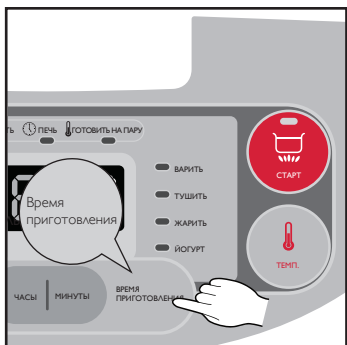
- Выберите программу ПОДОГРЕТЬ путем нескольких нажатий кнопки МЕНЮ. Загорится индикатор ПОДОГРЕТЬ.



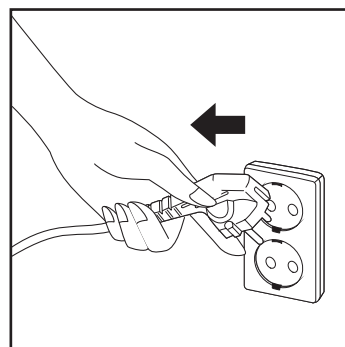
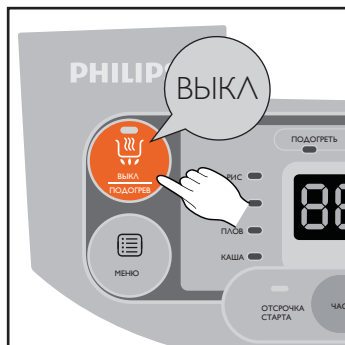
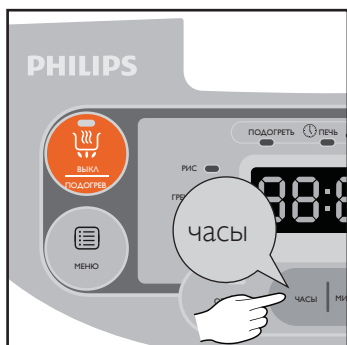
- Прибор можно сразу же отсоединить от электросети.



- (2) В режиме установки времени приготовления нажмите кнопку ВРЕМЯ ПРИГОТОВЛЕНИЯ и введите длительность приготовления — от 8 до 25 минут; каждое нажатие кнопки МИНУТЫ прибавляет 1 минуту. Когда приготовление закончено, прибор автоматически переходит в режим подогрева.

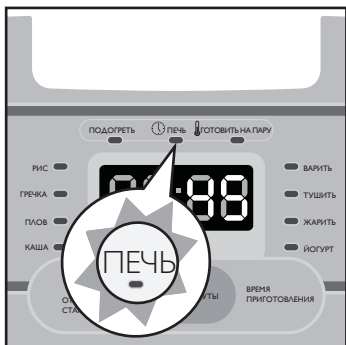
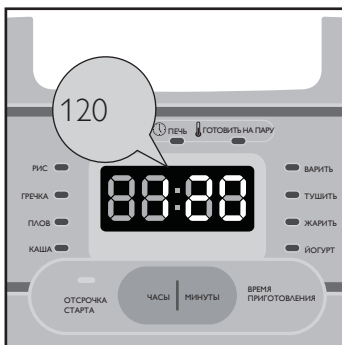
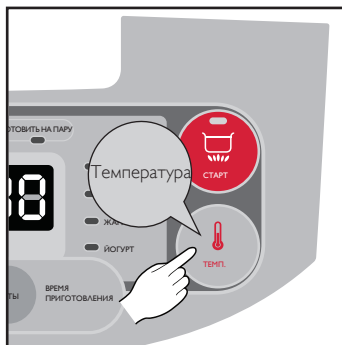
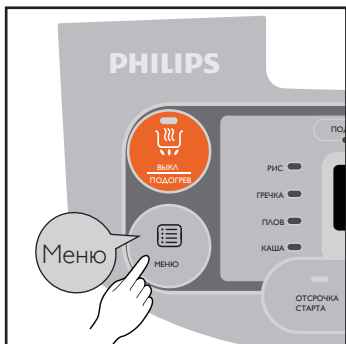


- (4) На этом этапе можно отменить функцию подогрева и отсоединить прибор от электросети.



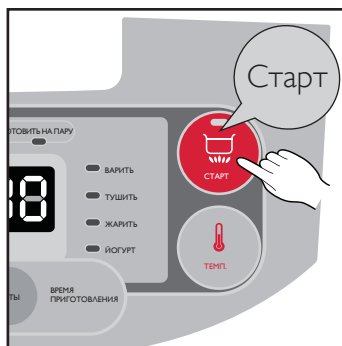
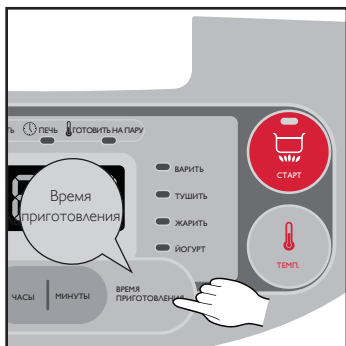
ПЕЧЬ

- (1) Выберите программу ПЕЧЬ путем нескольких нажатий кнопки МЕНЮ. Загорится индикатор ПЕЧЬ.

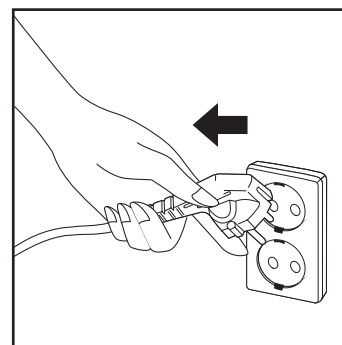
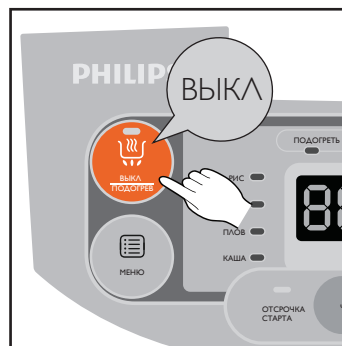
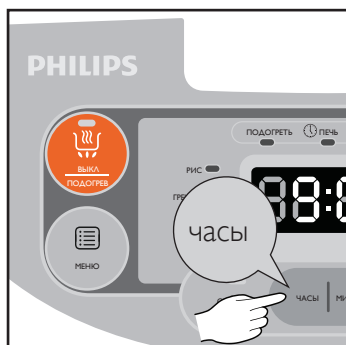


- (2) Выберите температуру путем нескольких нажатий кнопки ТЕМП. Возможные температурные режимы: 40 °C, 60 °C, 80 °C, 100 °C, 120 °C, 150 °C, 180 °C.

- (3) Время приготовления может составлять от 20 минут до 2 часов; каждое нажатие кнопки ЧАСЫ прибавляет 1 час, а каждое нажатие кнопки МИНУТЫ прибавляет 10 минут. Время приготовления по умолчанию составляет 45 минут. Когда приготовление закончено, прибор автоматически переходит в режим подогрева.

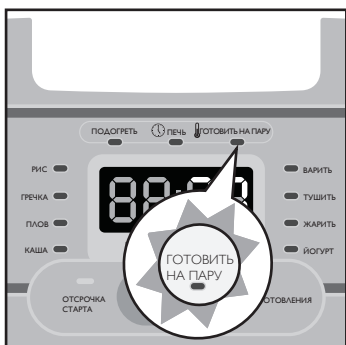
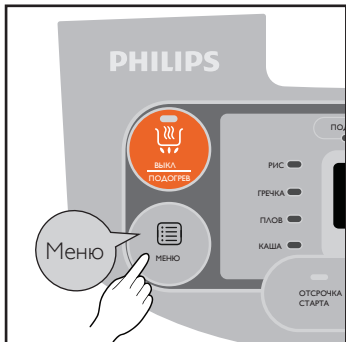


- (4) На этом этапе можно отменить функцию подогрева и отсоединить прибор от электросети.

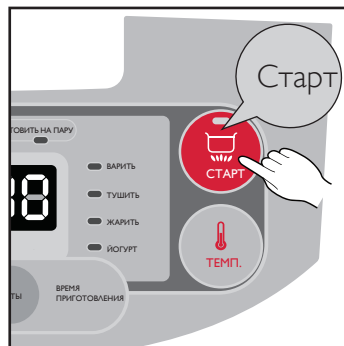
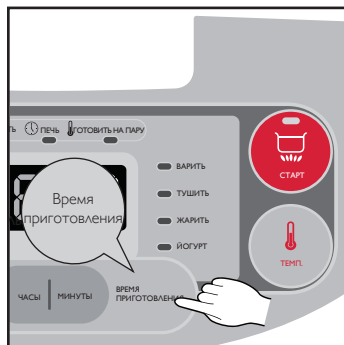


ГОТОВИТЬ НА ПАРУ

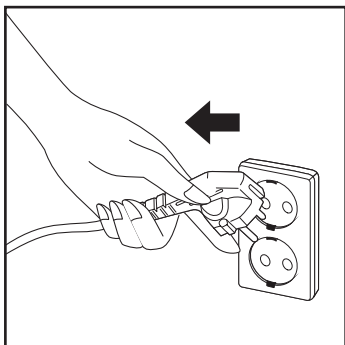
- (1) Выберите программу ГОТОВИТЬ НА ПАРУ путем нескольких нажатий кнопки МЕНЮ. Загорится индикатор ГОТОВИТЬ НА ПАРУ.



- (2) В режиме установки времени приготовления нажмите кнопку ВРЕМЯ ПРИГОТОВЛЕНИЯ и введите длительность приготовления — от 5 минут до 2 часов; каждое нажатие кнопки МИНУТЫ прибавляет 1 минуту. Время приготовления начинается с момента, когда вода закипает; время приготовления отображается в виде обратного отсчета. Прибор издает 4 предупреждающих сигнала; по завершении приготовления прибор автоматически переходит в режим подогрева.

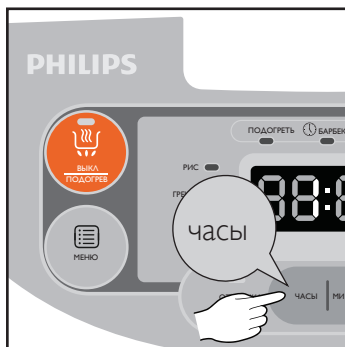


- (3) На этом этапе можно отменить функцию подогрева и отсоединить прибор от электросети.



Отсрочка старта

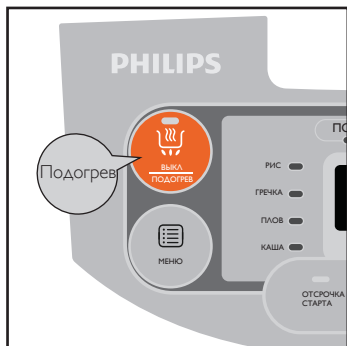
После выбора необходимой функции нажмите **ОТСРОЧКА СТАРТА**. Задайте время, через которое вы хотели бы получить готовое блюдо. В режиме отсрочки нажимайте **ЧАСЫ** и **МИНУТЫ**, чтобы на дисплее отображались необходимые значения часа и минут; каждое нажатие кнопки **ЧАСЫ** прибавляет к значению 1 час, а каждое нажатие кнопки **МИНУТЫ** прибавляет 10 минут. Функцию отсрочки старта нельзя применить для жарки и выпекания.





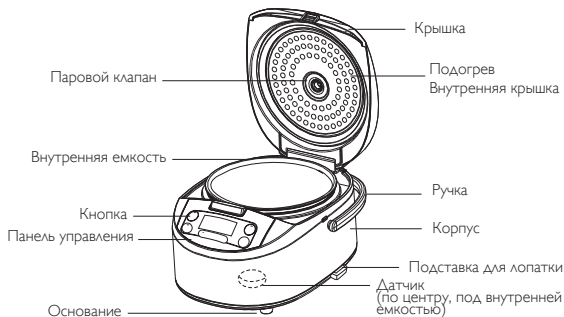
Подогрев

- (1) Во всех режимах, кроме приготовления йогурта, по завершении приготовления прибор автоматически переходит в режим подогрева.
- (2) После перехода в режим подогрева, независимо от функции, емкость подогревается в течение 24 часов, после чего прибор переходит в режим ожидания.

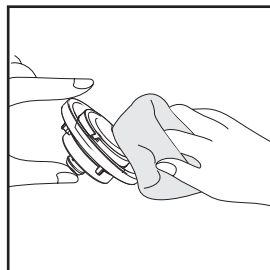
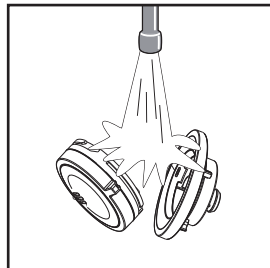


8 Уход

Прежде чем приступать к очистке прибора, обязательно отключите его от электросети и дождитесь, когда нагревательная пластина остынет. Запрещается применять для очистки растворители, бензин, чистящие средства, грубые щетки и т.п.

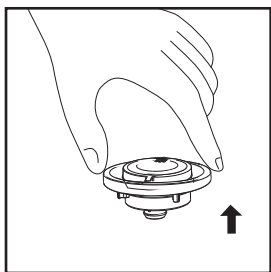


(3) Промойте чистой водой и протрите сухой тканью.

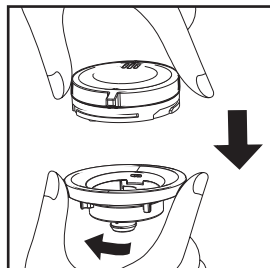
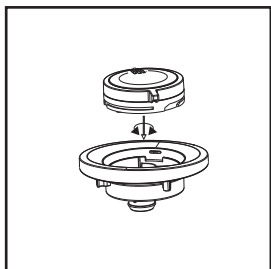


Очистка парового клапана

(1) Снимите паровой клапан с крышки.



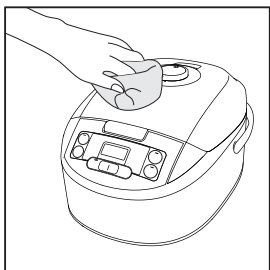
(2) Снимите крышку с парового клапана.



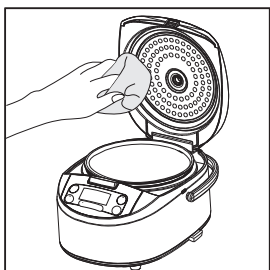
- Рекомендуется очищать паровой клапан после каждого использования. Это поможет предотвратить засорение клапана.
- Если клапан засорился, его необходимо немедленно очистить, в противном случае качество блюд может ухудшиться.

Очистка крышки

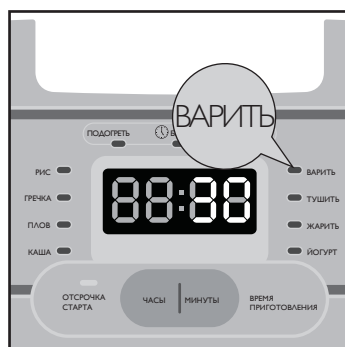
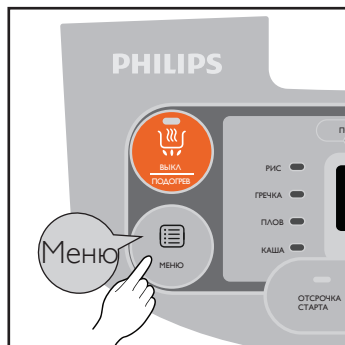
- (1) Для очистки поверхности крышки используйте жидкое моющее средство.



- (2) Если своевременно не очищать внутреннюю поверхность крышки, на ней могут появиться пятна, которые позже сложно будет удалить. Поэтому необходимо протирать ее после каждого применения.



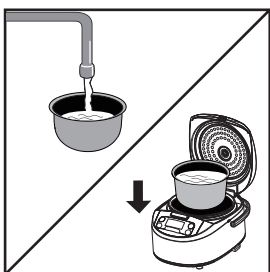
- Не вынимайте резиновое уплотнительное кольцо.



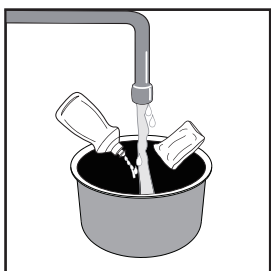
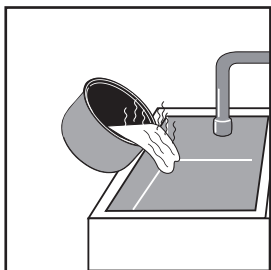
- (2) Через 10 минут работы прибора нажмите кнопку ВЫКЛ./ПОДОГРЕВ и отключите прибор от электросети.

Очистка внутренней емкости

- (1) Налейте достаточный объем воды во внутреннюю емкость и вставьте ее в прибор. Нажмите кнопку МЕНЮ, выберите ВАРИТЬ и нажмите СТАРТ. Когда загорится индикатор ВАРИТЬ, мультиварка начнет работу.



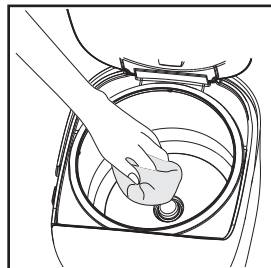
- (3) Когда прибор остынет, вылейте воду из внутренней емкости, аккуратно помойте емкость губкой и жидким моющим средством, затем ополосните чистой водой. Насухо протрите внутреннюю емкость снаружи. Не используйте грубые щетки или твердые предметы для очистки, это может привести к повреждению антипригарного покрытия.



- Поверхность покрытия может потускнеть, или на ней могут появиться пятна; это не представляет опасности для здоровья.
- Внутреннюю емкость также можно мыть в посудомоечной машине.

Очистка датчика и нагревательной пластины

- Если датчик на дне прибора или нагревательная пластина засорились, аккуратно очистите их негрубой наждачной бумагой (степень жесткости 600) или мягкой тканью; в противном случае контакты будут работать некачественно, что негативно скажется на качестве блюд.

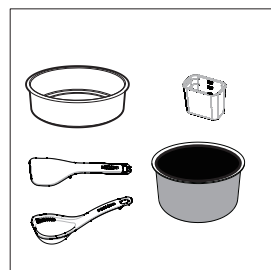


- Для удаления риса и другого мусора из зазоров используйте небольшой заостренный предмет.
- Поверхность нагревательной пластины и защитного контура может изменить цвет, или на ней могут появиться пятна; это не представляет опасности для здоровья.

Очистка аксессуаров

Для очистки используйте жидкое моющее средство, губку и воду.

- Чаша для приготовления на пару, лопатка, ложка для супа, мерная чашка, внутренняя емкость.



- После размачивания в горячей или холодной воде помойте их губкой.

9 Устранение неисправностей

Если в процессе эксплуатации мультиварки возникли проблемы, прежде чем обращаться в сервисную службу, ознакомьтесь с представленной ниже информацией.

Проблемы с крупой

Причины	Приготовление				Подогрев		
	Крупа слишком жесткая, недодваренная	Крупа слишком мягкой, переваренная	Пригоревшая каша на дне чаши	Вода перемешивается во время работы	Крупа поменяла цвет	Запхлый запах	Каша пересушена
Неправильные пропорции воды и крупы, неверный тип крупы	•	•	•	•			•
Плохо промытая крупа			•	•	•		
Посторонний предмет между чашей и подогревателем	•	•		•	•	•	
Готовка с большим количеством масла	•				•		
Неверное количество воды	•	•					
Неплотно закрыта крышка					•	•	•
Плохо вымыта чаша				•	•		
Блюдо подогревалось в режиме Подогрев больше 12 часов					•	•	•

Проблемы с выпечкой

Причины	Приготовление						
	Тесто не истекло собою	Тесто недопеклось	выпечка сырая	Пригоревшее тесто на дне чаши	Выпечка подгорела	Выпечка не поднимается	Рыхлая выпечка
Слишком много теста в чаше	•	•					
Слишком мало теста в чаше				•	•		
Используется неподходящая смесь для кекса или ингредиенты не указанные в рецептах.	•	•	•			•	
Используется смесь для кекса с излишним содержанием шоколада, сахара или фруктов.	•	•		•	•		
Кекс треснул во время приготовления	•	•				•	
Посторонний предмет между чашей и нагревателем	•	•	•		•		
Дно кастрюли не смазано маслом или маргарином				•			
Готовый кекс слишком долго держали в чаше			•		•		
Неправильное или слишком долгое вымешивание						•	•
Неверное количество ингредиентов						•	•

Технические проблемы

№	Проблема		Варианты решения
1	Индикатор не загорается	Нагревательная пластинка не нагревается	Убедитесь, что сетевая вилка, розетка, и кабель питания исправны и правильно подключены.
			Обратитесь в авторизованный сервисный центр
		Нагревательная пластинка нагревается	Обратитесь в авторизованный сервисный центр
2	Индикатор загорается	Нагревательная пластинка не нагревается	Обратитесь в авторизованный сервисный центр
3	На дисплее появляется индикация «E1», «E2», «E3» или «E4»		Отключите мультиварку от сети. Дождитесь охлаждения всех нагревательных поверхностей до комнатной температуры и вновь подключите к источнику питания
			Обратитесь в авторизованный сервисный центр
4	Приготовление занимает больше времени, чем обычно		Аккуратно поверните внутреннюю емкость и установите ее в правильное положение
			Проведите очистку нагревательного элемента
			Обратитесь в авторизованный сервисный центр

Если решить проблему не удастся, обратитесь в информационный центр поддержки потребителей Philips или ближайший авторизованный сервисный центр. В целях безопасности не производите разборку или ремонт изделия самостоятельно.



McGrp.Ru



Сайт техники и электроники

Наш сайт McGrp.Ru при этом не является просто хранилищем [инструкций по эксплуатации](#), это живое сообщество людей. Они общаются на форуме, задают вопросы о способах и особенностях использования техники. На все вопросы очень быстро находят ответы от таких же посетителей сайта, экспертов или администраторов. Вопрос можно задать как на форуме, так и в специальной форме на странице, где описывается интересующая вас техника.