

# Tornado

## Plita incorporabila pe gaz Manual de utilizare

Modele:

TR4020HM ROMB WH Glass

TR4020HM ROMB BL Glass



Înainte de a utiliza aparatul nou vă rugăm să citiți manualul de utilizare cu atenție și păstrați-l într-un loc sigur pentru viitor.

### Informații importante

Trebuie să citiți cu atenție aceste avertismente înainte de a instala sau de a folosi plita.

În cazul în care cablul de alimentare este deteriorat, el trebuie să fie înlocuit de către producător, agentul său de persoane calificate pentru a evita un pericol.

Acest aparat nu trebuie să fie utilizat de către persoane (inclusiv copii) cu capacități reduse fizice, senzoriale sau mentale, sau lipsa de experiență și cunoștința, cu excepția cazului în care acestea au fost supravegheate și instruite cu privire la utilizarea aparatului de către o persoană responsabilă pentru siguranța.

Copiii trebuie supravegheați pentru a se asigura că nu se joacă cu aparatul.

### Instalare

Înainte de instalare, asigurați-vă că sunt îndeplinite condițiile locale de distribuție (natura gazului și presiunea gazului) și ajustarea aparatului sunt compatibile.

Plita trebuie să fie instalată și conectată în conformitate cu reglementările de instalare în vigoare. O atenție deosebită se va acorda la cerințele relevante privind ventilația.

Acest aparat trebuie să fie instalat și întreținut de către o persoană competentă

Acest aparat trebuie să fie instalat în conformitate cu reglementările în vigoare și folosit numai într-un spațiu bine ventilat.

Îndepărtați toate ambalajele înainte de a folosi plita.

Asigurați-vă că alimentarea cu energie electrică și gaze natural e în conformitate cu tipul declarat pe eticheta.

Nu încercați să modificați plita în nici un fel.

### Siguranța copiilor

Această plită este concepută pentru a fi utilizată de către adulți. Nu lăsați copiii să se joace în lângă plita.

Plita devine fierbinte atunci când este în uz.

Copiii trebuie să fie ținute departe până când plita sa răcească.

Copiii se pot rani atunci când trage tigai sau vase de pe plita

## În timpul utilizării

Această plită este destinată pentru gătit casnic. Ea nu este construită pentru scopuri comerciale sau industriale.

În timpul utilizării unui aparat de gătit cu gaz va produce căldură și umiditate în camera în care a fost instalat. Asigurați-vă că există o alimentare cu aer, păstrați fanțele de ventilație în stare bună sau instalați o hotă cu un furtun de aerisire.

Când folosiți plita pentru o perioadă lungă, ventilație trebuie să fie îmbunătățită, prin deschiderea unei ferestre sau creșterea vitezei a hotei.

Nu utilizați plita, dacă acesta este în contact cu apa. Nu folosiți plita cu mâinile ude.

Asigurați-vă că butonul de control sunt în poziția închis atunci când nu este în uz.

Când se utilizează alte aparate electrice, asigurați-vă cablul nu intră în contact cu suprafețele fierbinți ale aparatului de gătit.

Vase instabile sau deformat, nu trebuie să fie utilizate pe plita pentru ca vase instabile poate provoca un accident de basculare sau scurgeri.

Nu lăsați niciodată nesupravegheat plita atunci când gătiți cu ulei și grăsimi.

Nu folosiți niciodată vase din plastic sau din folie de aluminiu pe plită.

Alimente perisabile, obiecte din plastic și aerosolii pot fi afectate de căldură și nu trebuie să fie stocate de mai sus sau lângă unitatea de plită.


## Serviciu

Plita trebuie să fie reparată și servită numai de un inginer de service autorizat și numai piese originale aprobate de schimb trebuie să fie utilizate.

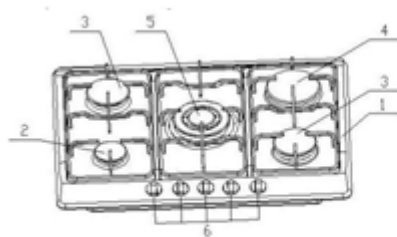
## Informații de mediu

După instalare, vă rugăm să aruncați ambalajul cu respectarea siguranței și a mediului.

Atunci când aruncați un aparat vechi, faceți-o inutilizabilă, tăind cablu.

Simbolul  pe produs sau pe ambalajul acestuia indică faptul că acest produs nu poate fi tratat ca deșeu menajer. Produsul trebuie să fie predat la punctul de colectare corespunzător pentru reciclarea echipamentelor electrice și electronice.

Prin asigurarea că acest produs este eliminat în mod corect, veți ajuta la prevenirea posibilelor consecințe negative pentru mediul și sănătatea umană, care pot fi cauzate de manevrarea necorespunzătoare a acestui produs. Pentru mai multe informații detaliate despre reciclarea acestui produs, vă rugăm să contactați biroul local de deșeurile menajere sau magazinul de unde ați achiziționat produsul.



1. Aragazul
2. Arzatorul mic
3. Arzatorul medium (semi-rapid)
4. Arzatorul mare rapid
5. Arzatorul cu trei flacari
6. Butoane de control
7. Placa fierbinte
8. Indicator

1

### Funcționare

Arzatoare de iluminat - Pur și simplu apăsați butonul ON, rotiți butonul într-o direcție inversă acelor ceasornic la maximum și arzatorul se va aprinde. Înainte de a elibera butonul, asigura o flacăra este stabilă, în cazul în care arzătorul nu se aprinde, puneți butonul în poziția OFF și încercați din nou.

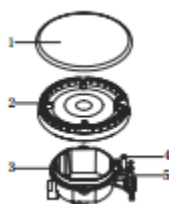
În cazul unei pene de curent aparatul trebuie utilizat cu atenție.

Dispozitivul nu trebuie să funcționeze mai mult de 15s. Dacă, după 15 secunde arzătorul nu a aprins, opriți dispozitivul și deschideți ușa compartimentului și / sau așteptați cel puțin 1 min înainte de a încerca o aprindere a arzătorului.

În cazul în care flăcările arzătorului accidental a stins, opriți arzătorul și lăsați-l timp de cel puțin 1 minut.

Dacă nu puteți aprinde flacăra nici după mai multe încercări, verificați "capac" și "coroana" (vedeti diagrama) se află în poziția corectă. Pentru a stinge flacăra, rotiți butonul pentru a simbolului "●".

1. Cap de arzator
2. Coroană de arzător
3. Placă de arzător
4. Electrode de aprindere
5. Termocuplu



Când faceți trecerea la sursa de alimentare, după instalare sau o pană de curent, este destul de normal generatorul de scântei care urmează să fie activat în mod automat.

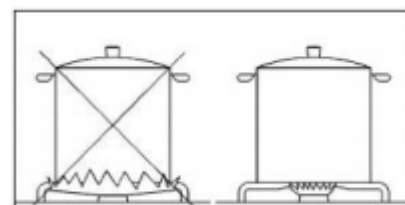
Pentru a asigura eficiența maximă a arzătoarelor, utilizați oale și cratițe cu fundul plat cu mărimea arzătorului folosită (vedeti tabelul).

Dacă vă utilizați o cratiță, care este mai mică decât dimensiunea recomandată, flacăra va răspândi dincolo de partea de jos a vasului, cauzând supraîncălzirea.

Aveți grijă atunci când prăjiți alimente în ulei sau grăsime fierbinte, deoarece stropii fierbinți ar putea să se aprindă.

Atenție: Atunci când lichidul începe să fiarbă, reduceți intensitatea flăcării astfel încât acesta va ține abia lichidul fierbe.

În cazul în care butoanele de control devin dificil de a transforma, vă rugăm să contactați centrul de service local.



## Întreținere și curățare

Înainte de orice întreținere sau de curățare, trebuie să vă deconectați plita de la alimentarea cu energie electrică.

Plita este cel mai bine curățată în timp ce acesta este încă cald, ca scurgeri pot fi îndepărtate mai ușor decât dacă este lăsat să se răcească.

### Panoul de Hob

Stergeți partea de sus a plitei regulat cu o cârpă moale, bine înmuiată în apă caldă și apoi adăugați un pic de detergent. Evitați utilizarea: 1) detergent de uz casnic și înălbitori; 2) tampoane impropii pentru cratiti non-stick; 3) tampoane de vata de oțel; 4) scufunda pentru îndepărtarea petelor.

### Suport Pan

Dacă vă spălați-le cu mâna, să fie atenți atunci când uscare, lasă uneori marginile aspre. Dacă este necesar, îndepărtați petele persistente, folosiți paste abrazive.

### Arzătorii

Capacele arzătoarelor și coroane pot fi scoase pentru curățare. Spălați capacele arzătoarelor și coroane folosind apa caldă și detergent, și înlăturați urmele cu o pastă de curățat delicată. O scufunda moala și umezita bine poate fi utilizata cu grija, în cazul în care mărcile sunt deosebit de dificil de a elimina.

După curățare ștergeți arzătorii cu o cârpă moale.

### Electrod de aprindere

Aprindere electrică se obține printr-o "electrod" ceramic și un electrod de metal. Păstrați aceste componente foarte curate, pentru a evita dificultățile de iluminat, și verificați ca orificiile arzătorului nu sunt obstrucționate.

### Termocuplu

Termocuplu este foarte important pentru tăierea alimentarea gazei în caz de plecare flăcării în timpul de gătit. Le pastrati într-o stare foarte curata.

## Rezolvarea problemelor

<b>Problemă</b>	<b>Ațiuni corecte</b>
<ul style="list-style-type: none"><li>• Nu există nici o scânteie atunci când aprindeti gazului</li></ul>	<ul style="list-style-type: none"><li>• Verificați că plita este conectată la alimentare cu energie electrică</li><li>• Verificați ca siguranța de rețea nu a suflat</li><li>• Verificați capacul arzătorului și coroana au fost înlocuite în mod corect, de exemplu, după curățare.</li></ul>
<ul style="list-style-type: none"><li>• Inelul de gaz arde inegal</li></ul>	<ul style="list-style-type: none"><li>• Verificați jetul principal nu este blocat și coroana arzătorului este curata de particule de mâncare.</li><li>• Verificați capacul arzătorului și coroana au fost înlocuite în mod corect, de exemplu, după curățare.</li></ul>

## Instrucțiuni pentru instalator

### Dimensiuni globale

Lățime: 590mm Adâncime: 510 mm (Pentru modelele cu sticla)

Lățime: 590mm Adâncime: 500mm (Pentru alte modele)

### Tăiați dimensiuni

Lățime: 553mm Adâncime: 473mm

### Date tehnice

#### Configurarea arzătorului

Categorie de gaz	NG				LPG			
	Dia. a injectorul (mm)			kW	Dia. a injectorul (mm)			kW
	I2H(20)/ I2E(20)/ I2E+	I2Lw	I2Ls		I3B/P(30)/ I3+	I3B/P(37)	I3B/P(50)	
Arzător pentru Woc	1.38	1.48	1.95	3.4	0.92	0.86	0.84	3.4 (323g/h)
Arzător rapid	1.18	1.2	1.47	2.4	0.80	0.72	0.70	2.4 (182.5 g/h)
Arzător medi-rapid	0.92	1.0	1.23	1.8	0.63	0.58	0.57	1.8 (171 g/h)
Arzător auxiliar	0.75	0.86	1.0	1.0	0.53	0.49	0.45	1.0 (91 g/h)

### Categorie de gaz

I <sub>3+</sub> (28-30/37)	BE, FR, IT, LU, IE, GB, GR, PT, ES, CY, CZ, LT, SK, CH, SI
I <sub>3B/P(30)</sub>	LU, NL, DK, FI, SE, CY, CZ, EE, LT, MT, SK, SI, BG, IS, NO, TR, HR, RO, IT, HU
I <sub>3B/P(37)</sub>	PL
I <sub>3B/P(50)</sub>	AT, DE, CH, SK
I <sub>2Lw</sub>	PL
I <sub>2Ls</sub>	PL
I <sub>2E+</sub>	BE, FR
I <sub>2H(20)</sub>	FR, IT, BE, NL, DK, IE, GB, GR, ES, PT, AT, FI, SE, CZ, EE, HU, LV, LT, SK, SI, IS, NO, CH, TR,
I <sub>2E(20)</sub>	DE, LU, PL

Notă: atunci când injectoare sunt schimbate, unul nou ar trebui să fie marcat de tehnician de gaz.

### Clasa a aparatului: 3

Acest aparat este conform cu E.E.C. Directivelor: 2006/95, 93/68, 2004/108 și 90/396.



### Electric:

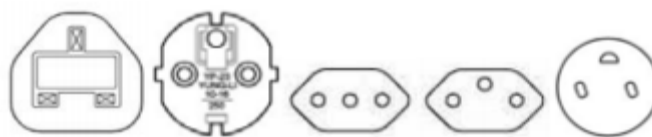
BS priza (230 V, 50 Hz, 3 cablu cu miez flexibil cu ștecher nedemontabil non echipat cu un cartuș de 3 Amperi siguranță.): GB, TR, CY, MT

VDE priza: FR, BE, NL, GR, ES, PT, AT, FI, SE, CZ, EE, HU, LV, LT, SK, SI, IS, NO, TR, BG, HR, RO, DE, LU, PL, CY, MT

Italia priza: IT

Priza elvețiană: CH

Priza Danemarca: DK



### Cerințele de siguranță importante

#### Provizioane pentru ventilație

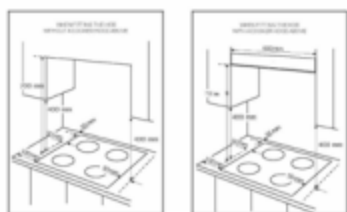
Plita nu trebuie să fie instalată într-o cameră cu un volum de mai puțin de 20m<sup>3</sup>. În cazul în care este instalat într-o cameră de volum mai mic de 5m<sup>3</sup> o aerisire de zona efectivă de 110cm<sup>2</sup> este necesară. În cazul în care este instalat într-o cameră de volum între 5m<sup>3</sup> și 10m<sup>3</sup>, o aerisire de zona efectivă de 50cm<sup>2</sup> este necesară, în cazul volumului mai mari de 11m<sup>3</sup> nu este necesară aerisire. Cu toate acestea, în cazul în care camera are o ușă care se deschide direct spre exterior aerisire nu este necesară, chiar dacă volumul este între 5m<sup>3</sup> și 11m<sup>3</sup>. Dacă există alte aparate de ardere de combustibil, în aceeași cameră, trebuie să consultați pentru a determina cerințele necesare de aerisire.

#### Locație

Plita poate fi amplasată într-o bucătărie, o cameră de bucătărie sau sala de sedințe, dar nu într-o baie, cameră de duș sau garaj.

Înainte de a face o gaură în blatul de lucru asigură că există o distanță minimă de 55 mm între marginea din spate a plitei și perete.

O distanță minimă de 100 mm trebuie să fie lăsată între marginile laterale ale plitei și orice dulap sau perete.



O distanță minimă de 400 mm să fie lăsată între marginile laterale ale plitei și orice materiale combustibile.

În cazul în care este montat sub 400 mm, un spațiu de 50 mm trebuie să fie permisă de la marginile plitei.

O distanță minimă de 700 mm să fie lăsată între marginile laterale ale plitei și materiale combustibile instalate deasupra plitei.

**Important:** Utilizarea unei plite cu gaz produce căldură și usuce spațiu în care este instalat.

Asigurați-vă că bucătăria este bine aerisită: țineți de ventilație naturală sau instalați un dispozitiv de ventilație mecanică.

Utilizarea îndelungată a aparatului poate necesita aerisire suplimentară, de exemplu deschiderea unei ferestre, sau mai mult de ventilație eficient, de exemplu, creșterea nivelului de ventilație mecanică, dacă există.

#### Instalare

**IMPORTANT:** Plita trebuie să fie instalat de către o persoană competent. Va rog, asigurați-va faptul că, odată ce plita este instalată, plita trebuie să fie ușor accesibil pentru inginer în caz de pană.

Cind plita este instalat prima dată

După ce plita a fost instalat, este important să se elimine orice material de protecție, care au fost puse pe la fabrică.

Orice instalație de gaz trebuie să fie efectuate de către o persoană competentă.

Producătorul nu își asumă responsabilitatea, în cazul în care instrucțiunile de mai sus sau la oricare dintre celelalte instrucțiuni de siguranță încorporate în această carte a fost ignorate.

La capăt arborelui, care include GJ 1/2 "cu filet cot, ajustarea se stabilește în așa fel încât spălarea este montat între componentele așa cum se arată în diagrama. Înșurubați piesele împreună, fără folosirea forței excesive.

Important: Când instalați plita de mai sus un built-in cuptor, cuptor ar trebui să fie plasat pe două benzi de lemn. Amintiți-vă să lăsați un spațiu de cel puțin 45 x 560 mm la spate între cuptor și plita.

Când instalați pe un cuptor built-in fără ventilație forțată, asigurați-vă că există guri de admisie de aer și de evacuare pentru ventilație interioară a camerei în mod corespunzător.

#### Conexiunea gazului

Conectarea la alimentarea cu gaz trebuie să fie cu țevă rigidă sau semi-rigidă, de exemplu oțel sau cupru. De conectare trebuie să fie potrivită pentru conectarea la RC 1/2 (1/2 filet exterior BSP). Atunci când conexiunea finală a fost făcută, este esențial ca o încercare de scurgere amănunțită se efectuează pe plita. Asigurați-vă că conducta conexiunea principală nu exercită nici o presiune pe plita. Când un tub flexibil este folosit, păstrați-l în modul pe care aceasta nu poate contacta cu o parte mobilă a unității de locuit și să nu treacă prin nici un spațiu în cazul în care acesta va deveni deteriorat.

Este important să se instaleze corect cotul, cu umăr de la capătul firului, montat pe conducta de conectare plitei.

Imposibilitatea de a asigura asamblarea corectă va duce la scurgeri de gaz.

A: Capat arbore cu 1/2 filet BSP

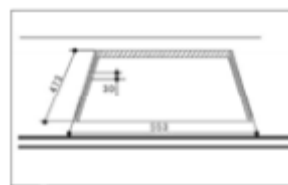
B: Șaibă

C: Conector de piuliță

D: conector pentru furtun Barb

A taii gaura

Dimensiunile a gaurii sunt prezentate în diagrama. (Dimensiunile sunt date în mm.)



(Dimensiunile

#### Legăturile electrice

Toate lucrările electrice necesare pentru instalarea acestui plita ar trebui să fie efectuate de către un electrician calificat sau de o persoană competentă

#### **Plita trebuie să fie împământată**

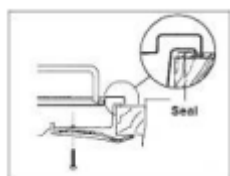
Această plită este destinat pentru conectarea la o sursă de alimentare CA.

Înainte de a porni, asigurați-vă că tensiunea de alimentare electrică este aceeași cu cea indicată pe eticheta ale plitei.

Asigurați-vă că cablul de alimentare nu intră în contact cu suprafețe cu temperaturi mai mari de 50 grade.

#### Montarea ale plitei în blat

Se efectuează după cum urmează:



Pune garniturile furnizate împreună cu plita, pe marginile tăiate având grijă ca sigiliile să îndeplinească fără a se suprapune;

Așezați plita în decupat, având grijă ca acesta este centrat

Fix plita cu respectivele cleme de fixare și șuruburi, așa cum se arată în diagrama. Când șuruburile au fost strânse, garnitura în exces pot fi eliminate.

Marginea plitei formează o garnitură dublă care previne acumularea de lichide.

Verificați plita după instalare și înainte de a folosi

Atunci când plita a fost complet instalată, va fi necesar să se verifice poziția flacărăi minime.

Pentru a face acest lucru, urmăriți pașile de mai jos,

--- Rotiți robinetul de gaz în poziția MAX și aprinde

--- Setați robinetul de gaz pentru poziția de flacără MIN apoi porniți butonul de control de la MIN la MAX de mai multe ori. Dacă flacăra este instabilă sau se stinge urmați procedura de mai jos:

--- Re-aprinde arzătorul și setați la MIN.

--- Scoateți butonul de control și de a folosi o șurubelniță subțire lamă pentru a porni șurubul de reglare până când flacăra este constantă și nu stinge, atunci când butonul este pornit de la MIN la MAX.

--- Repetați procedura de ajustare pentru toate arzătoarele.

Testarea preseunei:

--- Scoateți tava de sprijin din stânga și capacul arzătorului și coroana.

--- Fit tub manometric peste injectorului.

--- Porniți alimentarea cu gaz arzător și aprinde un alt arzător.

--- Opriți aprovizionarea arzătorului.

Convertirea de la NG la LPG sau de la LPG la NG

Important

Înlocuirea / convertirea a plitei de gaz trebuie să fie efectuate numai de către o persoană competentă.

Este important să rețineți că acest model este proiectat pentru utilizarea cu categoria specială de gaz. Vă rugăm să verificați nota de la aparat. Dar poate fi convertite dintr-o categorie de gaz la altul.

Metodă

Asigurați-vă că robinetele de gaz sunt în poziția de "●".

Izolați plita de la alimentarea cu energie electrică

Scoateți toate suporturile tigaie, capace arzătoare, inele, coroane și butoane de control

Cu ajutorul unei chei 7mm injectoarele arzătorului pot fi apoi desurubate și înlocuite cu injectoarele corespunzătoare.

Pentru a regla rata de gaz

Folosind o șurubelniță subțire, strângeți complet șurubul de reglare, care este situat pe axul central al robinetului de gaz. După finalizarea dețineți pe partea de jos a plitei.