

Haier

ROM

INSTRUCȚIUNI DE EXPLOATARE

FRIGIDER- CONGELATOR

A2F635CXMV/A2F635CFMV
A2F635CWMV/A2F635CCMV
A2F635COMV/A2F635CRMV
A2F637CXMV/A2F637CFMV
C2F636CXMV/C2F636CFRG
C2F636CWRG/C2F636CCRG
C2F636CORG/C2F636CRRG
C2F636CFFG/C2F636CCFG
C2F636CWFG
C2F637CFMV/C2F637CWMV
C2F637CXRG/C2F637CWRG
C2F637CCG
C2F536CWMV/C2F536CMSG
C2F536CSRG/C2F537CSG
C2F537CWG/C2F537CMSG
C2F536CWFG/C2F536MSFG
C2F537CWFG/C2F537MSFG
C2F637CMG/A2F637CMG
C2F737CMG/A2F737CMG
C2F637CGG/A2F637CGG
C2F737CGG/A2F737CGG
C2F737CBXG/A2F737CBXG
C2F737CDBG/A2F737CDBG
C2F737CLBG/A2F737CLBG
C2F637CGWG/C2F637CGBG
A2F637CGWG/A2F637CGBG
C2F636CWFD/C2F636CCFD
C2F636CFFD

CUPRINS

Ambalarea și reciclarea produsului	2
Precauții	2
Înainte de utilizare.....	4
Funcții.....	4
Întreținere	6
Identificarea și înlăturarea defecțiunilor	7
Caracteristici tehnice	8
Service în garanție și post-garanție.....	8
Inversarea ușilor	30

ROM

Simboluri convenționale



Da



Nu



Atenție



Avertisment

Accesorii

Verificați prezența accesoriilor și a manualului în conformitate cu lista de mai jos:

1 x Manualul utilizatorului

1 x Capacul balamalei ușii

1 x Certificat de garanție

1 x Marcajul eficienței energetice

1 x Vasul pentru cuburi de gheață

1 x Suportul pentru ouă

AMBALAREA ȘI REICLAREA PRODUSULUI

Reciclarea

În cazul în care frigiderul dumneavoastră vechi nu mai poate fi utilizat, atunci, pentru a nu dăuna mediului înconjurător, acesta trebuie reciclat în mod corect. Apelați la serviciile comunale locale pentru a obține informații suplimentare. Dacă frigiderul este destinat reciclării, atunci tăiați cablul de alimentare electrică cât mai aproape de corp, detașați ușile frigiderului, garnitura de cauciuc și rafturile, pentru ca frigiderul să nu mai poată fi folosit. Aveți grijă să nu deteriorați sistemul de răcire al frigiderului. În procesul reciclării aplicați regulile generale și tehnicile de protecție a muncii. Informații suplimentare despre reciclarea produsului în cauză pot fi obținute de la oficiul companiei din orașul dumneavoastră, serviciile comunale (serviciul de salubritate) care se ocupă de evacuarea deșeurilor, sau de la magazinul din care a fost procurat produsul.



AVERTISMENT

Înainte de utilizarea aparatului pentru prima dată

Destinația de utilizare: Acest dispozitiv este conceput exclusiv pentru utilizarea în spații interioare uscate în condiții de uz casnic. Orice altă utilizare va fi necorespunzătoare și ar putea duce la traume, producătorul nu poartă responsabilitate în astfel de situații.

Ce trebuie de făcut...

- ✓ Asigurați-vă că ștecherul nu are spațiu limitat sub frigider.
- ✓ Apucați ștecherul și nu cablul la conectarea și deconectarea frigiderului.
- ✓ Aveți grijă să nu treceți peste cablul de alimentare și să nu-l deteriorați atunci când mutați frigiderul.
- ✓ Asigurați-vă că ștecherul nu este deteriorat, dar dacă este, atunci pe cât posibil întrerupeți alimentarea cu curent electric și deconectați-l cu grijă, și de asemenea, consultați-vă cu specialistul service-ului autorizat pentru înlocuirea acestuia.
- ✓ Asigurați-vă că în apropierea frigiderului nu există gaz sau alte scurgeri de gaze inflamabile. În cazul detectării scurgerilor, închideți supapa pentru a opri scurgerea gazului; deschideți ușile și ferestrele, dar nu conectați și nici nu deconectați cablurile de alimentare al frigiderului sau al oricărui alt aparat.
- ✓ Deconectați frigiderul de la rețea pentru curățare și deservire.
- ✓ Deschideți ușile trăgând de mâner, rețineți că distanța dintre ușe poate fi foarte mică, deci evitați să vă prindeți degetele.
- ✓ După deconectarea lăsați-l cel puțin 5 minute până la următoarea conectare, deoarece repornirile dese pot deteriora compresorul.
- ✓ ATENȚIE! Nu blocați orificiile de ventilație amplasate în carcasa aparatului sau în structura încorporată.
- ✓ La reciclarea frigiderului, pentru a evita închiderea accidentală a copiilor, îndepărtați ușile frigiderului, garniturile ușilor și rafturile, depozitați-le în locuri destinate.
- ✓ Prezentul aparat poate fi utilizat de copii cu vârsta peste 8 ani și mai mari și de persoane cu capacități fizice, senzoriale sau mentale limitate, cât și în cazul lipsei de experiență și cunoștințe, dacă sunt controlate sau instruite asupra utilizării aparatului în mod sigur și cu înțelegerea pericolelor existente. Le este interzis copiilor să se joace cu acest aparat. Curățarea și întreținerea uzuală nu trebuie efectuate de către copii fără controlul parental.
- ✓ Frigiderul trebuie amplasat într-o încăpere bine ventilată. Asigurați un spațiu de cel puțin 20 cm deasupra și 15 cm în jurul frigiderului.
- ✓ Distanța minimă acceptabilă între aparat și țeava de gaz este de 15 cm, nu se admite contactul între acestea.
- ✓ Aparatul trebuie să fie amplasat astfel încât ștecherul să fie accesibil.

Ce nu trebuie de făcut...

- ✗ Frigiderul funcționează de la o rețea electrică de 220-240 V curent alternativ/50 Hz. În cazul unei tensiuni incorecte frigiderul poate să nu se pornească, să se defecteze regulaj temperaturii, compresorul, să apară zgomot anormal la funcționarea compresorului. Dacă este necesar, instalați un stabilizator de tensiune automat.
- ✗ Pentru frigider este necesar să se asigure o priză specială cu împământare sigură. Cablul de alimentare al frigiderului este prevăzut cu un ștecher cu 3 fire (cu împământare) care se potrivește cu o priză standard cu 3 fire (cu împământare). Nu tăiați și nu demontați niciodată al 3-lea contact (împământarea). După instalarea frigiderului ștecherul trebuie să fie accesibil.

AVERTISMENT

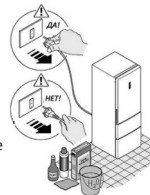
- x Nu păstrați niciodată materiale ușor inflamabile, explozibile sau corozive în frigider.
- x Nu păstrați medicamente, substanțe bacteriologice sau chimice în frigider. Acest frigider este un aparat electrocasnic. Nu se recomandă amplasarea în acesta a materialelor, care necesită păstrarea în condiții de temperatură stricte.
- x Nu păstrați și nu utilizați benzină sau alte substanțe ușor inflamabile în imediata apropiere a frigiderului pentru a evita izbucnirea unui incendiu.
- x Nu amplasați obiecte instabile (obiecte grele, containere cu lichid) în partea superioară a frigiderului pentru a evita leziuni corporale cauzate de căderea obiectelor de sus.
- x Nu vă agățați de ușă sau de suportul de sticle. Ușa se poate deplasa din poziția verticală, se poate smulge suportul sau frigiderul se poate răsturna.
- x Nu puneți piciorul pe ușa congelatorului, pe rafturi sau pe corpul său la punerea sau scoaterea produselor sau băuturilor.
- x Nu atingeți suprafața interioară a congelatorului atunci când funcționează, mai ales cu mâini umede, întrucât mâinile dumneavoastră pot să se lipească de suprafața sa.
- x În scopul asigurării integrității izolării electrice a frigiderului, nu stropiți și nu spălați frigiderul cu apă, la curățare, nu amplasați frigiderul în loc umed sau unde poate fi stropit cu apă. Curățați și uscați stropii de apă cu o cârpă moale curată.
- x Reparația, demontarea și producerea de modificări ale frigiderului trebuie efectuate de un specialist al unui centru de service specializat.
- x Orice deplasare bruscă sau dură a frigiderului poate deteriora conductele de răcire. Ca rezultat poate fi distrugerea de bunuri sau traume corporale.
- x Nu permiteți bebelușilor sau copiilor să se urce în cutiile congelatorului.
- x **ATENȚIE!** Nu utilizați aparate electrice în spațiile destinate păstrării produselor, cu excepția celor recomandate de producător.
- x **ATENȚIE!** Sistemul conține agent de răcire sub presiune înaltă. Nu interveniți în sistem. Întreținerea se face numai de către un specialist din centrul de service specializat.
- x **ATENȚIE!** Nu permiteți deteriorarea circuitului agentului de răcire.
- x Nu utilizați uscătorul de păr pentru uscarea interiorului frigiderului. Nu utilizați lumânări aprinse în interiorul frigiderului pentru îndepărtarea mirosurilor.
- x Nu pulverizați substanțe volatile, precum insecticidele, pe oricare suprafață a aparatului.
- x Deschideți și închideți ușile frigiderului doar atunci când în limitele razei de deschidere a ușii nu se află copii.
- x Prezentul aparat nu este destinat utilizării de către persoane (inclusiv copii) cu capacități fizice, senzoriale sau mentale limitate, cât și în cazul lipsei de experiență și cunoștințe, dacă nu sunt controlate sau instruite asupra utilizării aparatului de către persoana responsabilă de siguranța acestora.
- x Nu păstrați prea multe produse în congelator pentru a evita o funcționare prea îndelungată a compresorului sau căderea produselor. Se recomandă să nu se depășească linia de încărcare a cutiilor. Greutatea totală a produselor nu trebuie să depășească 30 kg. Pentru a evita căderea a produselor, nu deschideți cutia congelatorului prea mult sau înclinată.
- x **ATENȚIE!** Nu utilizați dispozitive mecanice sau alte metode de grăbire a procesului de decongelare, cu excepția celor recomandate de producător.
- x Nu depozitați în aparat obiecte explozibile, mai ales butelii cu aerosoli conținând substanțe inflamabile.
- x În cazul apariției oricărei probleme de iluminare în frigider luați legătura cu serviciul nostru specializat pentru înlăturarea problemei, nu se admite efectuarea schimbului cu forțe proprii.

Sfaturi pentru păstrarea produselor în frigider

- ① Produsele alimentare fierbinți trebuie răcite până la temperatura camerei înainte de introducerea în frigider. Spălați sau curățați produsele alimentare și uscați toate picăturile de apă de pe acestea înainte de a le introduce în frigider.
- ① Produsele alimentare care vor fi păstrate în frigider trebuie să fie închise ermetic. Aceasta va preveni evaporarea apei din produse și, ca urmare, alterarea acestora.
- ① Produsele păstrate trebuie sortate pe categorii. Produsele utilizate zilnic trebuie amplasate în partea din față a rafturilor. Acest lucru va ajuta la evitarea deschiderii prelungite a ușii, cât și la expirarea termenului lor de garanție, în cazul în care ați uitat să le consumați.
- ① Pe cât posibil, aranjați produsele distanțate față de pereții interiori ai frigiderului și congelatorului pentru a evita deteriorarea plasticului interior.
- ① Nu se recomandă supraîncărcarea frigiderului cu o cantitate exagerată de alimente. Între produse trebuie să fie mici spații, ceea ce va permite aerului rece să circule uniform printre ele, obținându-se rezultate optime de păstrare.
- ① Nu păstrați produse cu conținut ridicat de umezeală în contact cu pereții interiori. În caz contrar, produsele se pot lipi de pereți prin înghețare. Amplasați produsele la o oarecare distanță de pereții interiori.
- ① Evitați contactul direct al alimentelor (în special al alimentelor uleioase) cu stratul interior de protecție, deoarece unele uleiuri pot deteriora stratul interior de protecție. De aceea, este mai bine să se curețe impuritățile grase când sunt observate.
- ① Decongețați produsele congelate compartimentul de refrigerare. Puteți utiliza produsele congelate pentru coborârea temperaturii din frigider și favorizarea economiei de energie.
- ① Unele legume, de exemplu, ceapa, usturoiul, ghimbirul, trapa și alte tipuri de legume rădăcinoase, pot fi păstrate timp îndelungat la o temperatură normală. Nu este necesar să fie păstrate în frigider.
- ① Metabolismul dovlecilor, al pepenilor galbeni, al papaii, al ananasului poate să fie accelerat în frigider, de aceea nu este recomandat să fie păstrate acolo. Păstrarea fructelor verzi în frigider un anumit timp le poate accelera coacerea.
- ① Produsele tăiate în porții mici se vor congela mai repede și vor fi mai ușor de decongelat și preparat. Greutatea recomandată pentru fiecare porție este sub 2,5 kg.
- ① Se recomandă împachetarea produselor înainte de a le amplasa în congelator. Exteriorul pachetului trebuie să fie uscat, de asemenea, evitați contactul pachetelor între ele. Materialele de ambalaj trebuie să nu aibă miros, aer, să nu fie otrăvitoare, nici toxice.
- ① Nu umpleți congelatorul cu o cantitate exagerată de produse proaspete.

Sfaturi de economisire a energiei

- ① Acest aparat este destinat exploatarea în condiții de uz casnic și similare:
 - în zone culinare pentru personalul magazinelor, din birouri și alte condiții de producție;
 - în construcții rustice și de clienții hotelurilor, motelurilor și ai altor infrastructuri rezidențiale;
 - în condițiile regimurilor de pensiune «cazare plus mic dejun»;
 - în alimentația publică și în condiții similare, nelegate de comert.
- ① Instalați aparatul într-o cameră răcoasă, uscată, suficient ventilată. Nu acoperiți orificiile de ventilație. Nu blocați niciodată niciun orificiu de ventilație, nici grilele aparatului.
- ① Nu mențineți deschisă prea mult ușa aparatului la încărcarea sau scoaterea produselor din frigider. Cu cât este mai scurt timpul de deschidere a ușii, cu atât mai puțin gheață se formează în congelator.
- ① Nu setați temperatura la un nivel mai scăzut decât este necesar.
- ① Asigurați spațiu suficient pentru evacuarea aerului de la baza frigiderului și de la pereți săi laterali.
- ① Lăsați spațiu în dreapta, în stânga, în spate și deasupra, la instalare. Acest lucru va ajuta la micșorarea consumului de energie și vă va micșora factura pentru consum electric.



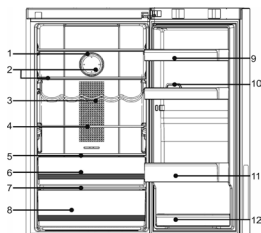
ROM

ÎNAINTE DE UTILIZARE

Cuprins

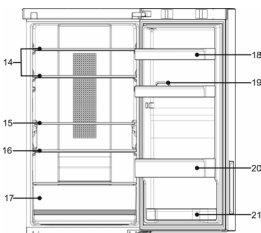
Prezenta schemă poate să difere puțin de dotarea frigiderului achiziționat de dumneavoastră.

- 1) Raft
- 2) TABT
- 3) Suport de sticle de vin din sârmă
- 4) Raft plabil
- 5) Capac cutie 0°C
- 6) Cutie 0°C
- 7) Capac de legume și fructe
- 8) Cutie pentru legume și fructe cu despărțitor
- 9) Suport superior de sticle
- 10) Suport pentru ouă
- 11) Suport mare de sticle cu despărțitor
- 12) Suport de sticle multifuncțional



A2F635/A2F637*/C2F636*/C2F637*/C2F737*/A2F737*

- 14) Raft
- 15) Raft plabil
- 16) Capac pentru legume și fructe;
- 17) Cutie pentru legume și fructe cu despărțitor;
- 18) Suport superior de sticle;
- 19) Suport pentru ouă;
- 20) Suport mare de sticle cu despărțitor;
- 21) Suport de sticle multifuncțional.



C2F536/C2F537*

Locul amplasării

Reguli și condiții de montaj:

- ① Alegeți locul optim pentru instalarea frigiderului: o locație cu acces comod la sursa de apă, fără lumină solară directă, cu podea dreaptă (sau aproape dreaptă). Alegeți un loc unde se pot deschide comod ușile frigiderului.
- ① Frigiderul trebuie amplasat pe o suprafață dreaptă și solidă. Dacă frigiderul se află înclinat, sunt posibile nereguli în funcționarea sistemului intern de răcire. Dacă frigiderul se amplasează pe o suprafață neuniformă, trebuie utilizați ca suporturi materiale solide și ignifuge. Dacă frigiderul este ușor înclinat, puteți lungi sau scurta picioarele reglabile ale frigiderului rotindu-le în sens orar sau antiorar.
- ① Acordați atenție figurii cu dimensiunile spațiului necesar instalării frigiderului.
- ① Pentru asigurarea închiderii corecte a ușii frigiderului trebuie înclinat ușor spre spate - particularitate constructivă.

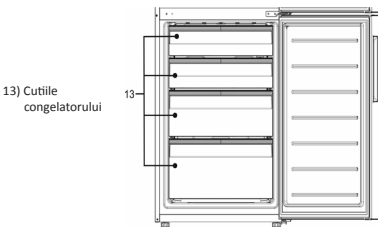
Reguli de păstrare și transport:

- ① Frigiderul ambalat trebuie păstrat la o umiditate relativă de cel mult 80% în spații închise cu ventilație naturală, în poziție verticală.
- ① Dacă frigiderul este deconectat de la rețea un timp îndelungat, trebuie scoase toate produsele, trebuie dezghețat congelatorul și să se efectueze congelarea camerelor. După curățarea ușile trebuie lăstate întredeschise, pentru ca să nu apară un miros neplăcut în cameră.
- ① Frigiderul trebuie transportat în poziție verticală, cu orice tip de mijloc de transport acoperit, fixându-l în siguranță pentru a exclude eventuale lovituri, deplasări și căderi în interiorul vehiculului.

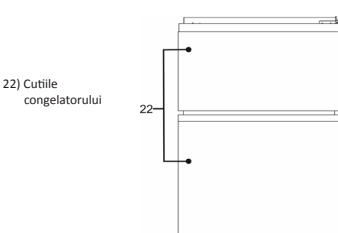
Realizarea: Condițiile de realizare se efectuează în conformitate cu legislația locală a țării

Pregătirea înaintea utilizării

Îndepărtați ambalajul, baza din polistiren expandat și banda adezivă care unește accesoriile. Verificați documentația însoțitoare și accesoriile. În cazul diferențelor de dotare, adresați-vă magazinului în decurs de 14 zile din momentul achiziției. Deplasați frigiderul în locul corespunzător - vedeți capitolul "Locul amplasării". Se recomandă curățarea corpului înainte de utilizare. Curățați partea exterioară și interioară a frigiderului cu o cârpă moale umedă înainte de a introduce alimente. După echilibrarea și curățarea aparatului lăsați-l să stea nefuncțional cel puțin 6 ore înainte de a-l conecta, în scopul asigurării unei funcționări normale. După conectarea frigiderului la curent electric, temperatura camerelor de răcire și congelare se stabilizează automat la 5 °C și -18 °C respectiv. Departamentul Zona mea funcționează în regim de dispozitiv de răcire. Reglarea manuală al regimului: se poate stabili temperatura prin apăsarea butonului «reglarea temperaturii» (vedeți capitolul «Funcții» din manual). Umpleți frigiderul cu produse alimentare după ce a funcționat ceva timp, iar interiorul frigiderului s-a răcit suficient.



C2F636/C2F637*/C2F737*/C2F536*/C2F537*



A2F635/A2F637*/A2F737*

FUNCȚII



Panoul standard de comandă Controlul display-ului și funcția de blocare

Ecranul display-ului se deconectează și se blochează (se apriunde indicatorul H) automat după 30 de secunde după terminarea operațiunii. Acesta se aprinde la deschiderea ușii frigiderului sau la apăsarea oricăru buton. (La semnalul de prevenire ecranul display-ului nu se aprinde). Funcția de blocare: Apăsați și mențineți butonul A4 timp de 3 secunde până când nu se aprinde indicatorul H, ecranul display-ului se blochează. Funcția de deblocare: Apăsați și mențineți butonul A4 timp de 3 secunde până când nu se stinge indicatorul H, ecranul display-ului se deblochează.

Panoul de comandă econom Controlul display-ului și funcția de blocare

Ecranul display-ului se deconectează și se blochează (se aprinde indicatorul H) automat după 30 de secunde după terminarea operațiunii. Acesta se aprinde la deschiderea ușii frigiderului sau la apăsarea oricăru buton. (La semnalul de prevenire ecranul display-ului nu se aprinde). Funcția de blocare: Apăsați și mențineți butonul A4 timp de 3 secunde până nu se aprinde indicatorul H, ecranul display-ului se blochează. Funcția de deblocare: Apăsați și mențineți butonul A4 timp de 3 secunde până nu se stinge indicatorul H, ecranul display-ului se deblochează.



Setarea temperaturii frigiderului

Apăsăți de câteva ori A1 până se aprinde indicatorul B; apăsați A2 pentru a regla temperatura frigiderului. Indicatoarele B și D vor începe să lumineze simultan. Temperatura va crește cu 1 °C la fiecare apăsare; Succesiunea parametrilor reglajului frigiderului este din "2"- "3"- "4"- "5"- "6"- "7"- "8"- "2". Diapazonul temperaturilor frigiderului variază de la minim 2 °C până la maxim 8 °C. Nu mai apăsați A2 pentru a confirma temperatura stabilită, fie apăsați A4.

Setarea temperaturii congelatorului

Apăsăți de câteva ori A1 până se aprinde indicatorul C; apăsați A2 pentru setarea temperaturii congelatorului. Indicatoarele C și D vor începe să lumineze simultan. Temperatura va scădea cu 1 °C la fiecare apăsare; Succesiunea parametrilor reglajului congelatorului este din "-16"- "-17"- "-18"- "-19"- "-20"- "-21"- "-22"- "-23"- "-24"- "-16". Diapazonul temperaturilor variază de la valoarea de min. -24 °C până la valoarea de max. -16 °C. Nu mai apăsați A2 pentru a confirma temperatura stabilită, fie apăsați A4.

Super răcire (Power-Cool/S-Cool)

Apăsăți de câteva ori butonul A3 până se aprinde indicatorul E; apăsați A4 pentru a confirma activarea funcției Super răcire. Această funcție poate fi dezactivată prin repetarea procesului manual de activare. Această funcție se deconectează în mod automat atunci când temperatura scade sub limita minimă. În acest regim funcția Super răcire se deconectează atunci când se face reglarea temperaturii frigiderului.

Super congelare (Power-Frz/S-Frz)

Apăsăți de câteva ori A1 până se aprinde indicatorul C; apăsați A2 pentru setarea temperaturii congelatorului. Indicatoarele C și D vor începe să lumineze simultan. Temperatura va scădea cu 1 °C la fiecare apăsare; Succesiunea parametrilor reglajului congelatorului este din "-16"- "-17"- "-18"- "-19"- "-20"- "-21"- "-22"- "-23"- "-24"- "-16". Diapazonul temperaturilor variază de la valoarea de min. -24 °C până la valoarea de max. -16 °C. Nu mai apăsați A2 pentru a confirma temperatura stabilită, fie apăsați A4.

Funcția Vacanță

Apăsăți de câteva ori butonul A3 până se aprinde indicatorul G; apăsați A4 pentru a confirma activarea funcției Vacanță. Această funcție poate fi dezactivată prin repetarea procesului manual de activare. În regimul Vacanță camera de răcire lucrează automat la temperatura de 17 °C, iar congelatorul la temperatura stabilită. În acest regim funcția Vacanță se deconectează la setarea temperaturii frigiderului.

Alarma de deschidere a uși

Când ușa frigiderului se deschide, lumina din frigider și panoul de comandă se aprind. Dacă ușa nu se închide timp de 3-4 minute se emite un semnal de avertizare. Semnalul de avertizare se poate întrerupe închizând ușa sau apăsând orice buton de pe panoul de comandă. Dacă ușa frigiderului nu se închide peste 7 minute, lumina din frigider și iluminarea panoului de control se sting automat.

Reglarea înălțimii rafturilor

Raftul poate fi reamplasat, pentru a instala raftul în locul necesar potriviți știfturile de pe ambele părți ale raftului pe ghidaje și glišați-l până la capăt.

Cutie pentru legumw și fructe

Frigiderul are o cutie pentru fructe și legume. Aceasta este potrivită pentru păstrarea fructelor, a legumelor etc.

Compartimentul fresh zona 0 °C

Temperatura din cutie se menține la nivelul de -2°C până la +3°C în regimul stabil. Aceasta poate să se modifice puțin în funcție de temperatura diferită a mediului înconjurător sau de regimul funcționării frigiderului. Acesta este potrivit pentru păstrarea peștelui proaspăt, a cărnii și a mâncării preparate timp de 1-2 zile.

Modulul antibacterian T.ABT

Principiul funcționării modulului se bazează pe proprietățile cristalinului de turmalină (piatră de proveniență naturală). Cristalele de turmalină au proprietatea de a genera o încălzătură electrică la acțiunea asupra acestora prin modificarea mediului termic (răcire, încălzire). Un capăt al cristalinului are încălzătură negativă, iar celălalt pozitivă. Turmalina încarcă moleculele de apă din aerul înconjurător. Astfel, ionii din aerul înconjurător, încărcăți negativ, intrând în reacție cu ionii de argint creează un efect antibacterian. Modulul nu necesită un reglaj suplimentar.

Utilizarea raftului pliabil

Fig. 1 prezintă raftul pliabil desfășurat, pe care puteți amplasa conținutul de alimente. Fig. 2 prezintă raftul strâns, astfel încât puteți amplasa conținutul pentru alimente mai înalte. Pentru a strânge raftul din starea 1 în starea 2, trageți dispozitivul b spre sine, apoi împingeți dispozitivul b înăuntru în direcția săgeții din desen. Pentru a desfășura raftul din starea 2 în starea 1, trageți dispozitivul b spre sine, apoi trageți dispozitivul b în direcția săgeții din desen.

Utilizarea suportului din sârmă pentru vinuri

Fig. 1 prezintă suportul de sârmă pentru vinuri strâns. În această poziție se poate economisi mult spațiu. Fig. 2 prezintă suportul de sârmă pentru vinuri desfășurat. În această poziție se pot păstra pe acesta diferite sticle de vin. Pentru a-l desfășura din poziția 1 în poziția 2, doar trageți de sârmă în jos. Pentru a-l strânge din poziția 2 în poziția 1, doar împingeți sârmă în sus.

⚠ **Asigurați-vă că ambele capete ale raftului sunt la același nivel. Altfel, acesta poate să cadă sau pot să cadă produsele aflate acolo.**

Beclul din compartimentul frigiderului

Parametrii becului: 12 V max. 2 W C2F636C* sau 12 W A2F635* max. 5 V. Becul led asigură un consum mic de energie și o funcționare îndelungată. Dacă există defecțiuni, luați legătura prin linia verde, cu serviciul de asistență clienți.

Raftul HCS

Raftul de deasupra cutiei de legume este dotat cu o membrană ecologică vegetală cu funcție respiratorie. Produsele vor rămâne proaspete mult timp.

Setarea temperaturii frigiderului

Pentru alegerea temperaturii necesare apăsați butonul A1, în acest caz temperatura se va modifica ciclic de la Min la Max pe indicatorul C, alegeți temperatura pe care o doriți. Diapazonul temperaturilor frigiderului variază de la valoarea minimă de 2°C până la valoarea maximă de 8°C. Apăsăți de câteva ori A1 până se aprinde indicatorul B, apăsați A2 pentru a confirma temperatura stabilită, fie apăsați A4.

Setarea temperaturii congelatorului

Pentru alegerea temperaturii necesare apăsați butonul A2, în acest caz temperatura se va modifica ciclic de la Min la Max pe indicatorul D, alegeți temperatura pe care o doriți. Diapazonul temperaturilor frigiderului variază de la valoarea minimă de -24°C până la valoarea maximă de -16°C.

Super răcire (Power-Cool/S-Cool)

Pentru activarea funcției mențineți butonul A1 timp de 3 secunde până se aprinde indicatorul C. Pentru a ieși din regimul de Super răcire trebuie menținut butonul A1 până se stinge indicatorul C. Această funcție se dezactivează automat atunci când temperatura scade sub nivelul minim.

Super congelare (Power-Frz/S-Frz)

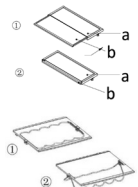
Pentru activarea funcției mențineți butonul A1 timp de 3 secunde până se aprinde indicatorul C. Pentru a ieși din regimul de Super răcire trebuie menținut butonul A1 până se stinge indicatorul C. Această funcție se dezactivează automat atunci când temperatura scade sub nivelul minim.

Funcția Vacanță

Apăsăți butonul A3 până se aprinde indicatorul G. Această funcție poate fi dezactivată prin repetarea procesului manual de activare. În regimul Vacanță camera de răcire lucrează automat la temperatura de 17 °C, iar congelatorul la temperatura stabilită.

Alarma de deschidere a uși

Când ușa frigiderului se deschide, lumina din frigider și panoul de comandă se aprind. Dacă ușa nu se închide timp de 3-4 minute se emite un semnal de avertizare. Semnalul de avertizare se poate întrerupe închizând ușa sau atingând panoul de comandă. Dacă ușa frigiderului nu se închide peste 7 minute, lumina din frigider și iluminarea panoului de control se sting automat.



FUNȚII

Volum mare de depozitare

Setarea temperaturii frigiderului

În scopul utilizării eficiente a energiei, în afara cutiei inferioare a frigiderului sau a congelatorului, celelalte cutii pot fi scoase pentru a depozita o cantitate mai mare de alimente.

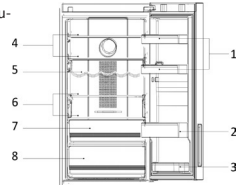
▲ Nu blocați locul de ventilație a aerului din congelator și mențineți distanța de 15 mm de acesta și nu acoperiți cu produse senzorul congelatorului menținând distanța de 15 mm față de acesta (senzorul se situează în congelator deasupra raftului de sticlă în partea dreaptă)

▲ Unele funcții pot diferi în funcție de modelul frigiderului.

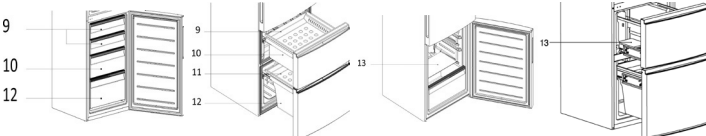
Păstrarea recomandată a diferitelor produse

Întrucât aerul rece circulează prin frigider, în compartimentul de păstrare poate exista o diferență de temperatură. Produse diferite trebuie amplasate în locuri diferite ale compartimentului în funcție de proprietățile lor.

1. Ouă, unt, brânză etc.
2. Băuturi, produse conservate etc.
3. Unt, produse cosmetice etc.
4. Băuturi, produse conservate, torturi etc.
5. Vin, șampanie etc.
6. Lapte, brânză etc.
7. În zona 0 °C pește proaspăt, carne sau mâncare gătită etc. timp de 1-2 zile, la fel ca pentru punctul 8.
8. Carne gătită, pește și carne proaspătă etc.
9. Produse congelate de mici dimensiuni sau împachetate.
10. Produse congelate, înghețată etc.



9. Produse congelate de mici dimensiuni sau împachetate.
10. Produse congelate, înghețată etc.
11. Produse congelate de mici dimensiuni sau împachetate.
12. Produse congelate, înghețată etc.
13. Porții mari de produse congelate se pot păstra dacă se scot cutiile interioare și tăvile, în afara cutiei 12 din congelator.



ÎNTREȚINEREA

Curățarea

▲ Frigiderul trebuie curățat în mod regulat pentru a preveni apariția de mirosuri de produse alterate. În scop de siguranță, deconectați frigiderul de la rețea înaintea curățării acestuia. Curățați frigiderul cu o cârpă moale sau cu un burete împregnat în apă caldă (se poate adăuga un detergent slab). Ștergeți picăturile de apă de pe suprafața frigiderului cu o cârpă moale uscată. Mențineți curată garnitura ușii întotdeauna.

▲ Frigiderul este foarte greu. Când îl deplasați pentru curățare sau deparare, aveți grijă să nu deteriorați podeaua. Nu deplasați frigiderul prin balansare pentru a nu deteriora podeaua.

▲ Nu stropiți, nu aruncați apă pe aparat, pentru a evita influențe negative asupra izolației electrice. Nu curățați cu o perie aspră, cu o perie de sârmă, cu detergent, benzină, acetat de amil, acetonă și soluții organice similare, acid sau leșie. Curățați cu o soluție specială pentru spălarea frigiderului, pentru a evita deteriorarea, sau cu apă caldă și un detergent slab.

▲ Nu atingeți piesele metalice reci cu mâinile umede, în caz contrar, pielea dumneavoastră se poate lipi de piesele metalice reci.

Decongelarea congelatorului

▲ Congelatorul se decongelează automat Nu este necesar controlul manual.

▲ Nu curățați rafturile de sticlă reci cu apă caldă. În caz contrar, sticla poate crăpa din cauza schimbării bruște de temperatură și poate duce la răniri corporale sau deteriorarea proprietății.

Măsuri în cazul întreruperii alimentării electrice

Chiar și vara produsele se pot păstra în frigider timp de câteva ore după întreruperea alimentării electrice. Dacă are loc încetarea alimentării electrice, sunați la compania furnizoare de electricitate pentru a afla durata întreruperii alimentării. Nu introduceți produse alimentare suplimentare în frigider în timpul deconectării și încercați să deschideți ușa cât mai rar. Dacă s-a făcut o înștiințare preventivă despre întrerupere, care durează peste 24 de ore, pregătiți din timp gheață și plasați-o în container în partea superioară a compartimentului frigiderului.

▲ În timpul creșterii temperaturii din frigider la întreruperea electricității sau din cauza altor defecte, durata păstrării și comestibilitatea produselor alimentare se micșorează.

Scoateți toate produsele

Dacă frigiderul nu va fi utilizat un timp îndelungat, deconectați-l de la rețea și curățați-l în modul descris mai sus. Lăsați deschisă ușa frigiderului pentru a preveni apariția de mirosuri neplăcute de la produsele rămase în frigider.

▲ Pentru a asigura durata normală de funcționare a frigiderului se recomandă a nu se opri frigiderul atât timp cât nu este necesar.

Până la plecarea în zile libere sau concediu

La plecarea într-un concediu prelungit deconectați alimentarea cu energie electrică. Scoateți toate produsele și așteptați să se topească toată gheața. Apoi, curățați și uscați partea interioară, lăsați ușa frigiderului deschisă, pentru a preveni apariția de mirosuri neplăcute de la produsele rămase în frigider.

Deplasare frigiderului

Deconectați frigiderul din rețea. Scoateți toate produsele. Fixați rafturile și recipientul pentru fructe și legume în frigider, precum și rafturile și alte părți mobile în congelator cu bandă adezivă. Închideți ușa și fixați-o cu bandă adezivă. Nu înclinați frigiderul mai mult de 45 de grade (unghi față de verticală) pentru a evita deteriorarea sistemului de refrigerare. Nu deplasați frigiderul trăgându-l de mâner pentru a evita deteriorarea bunurilor sau rănirea persoanelor.

DEPANARE

Înainte de a suna la departamentul de service, citiți mai întâi următorul tabel de depanare. Acest lucru vă poate economisi atât timpul, cât și banii. Tabelul conține probleme frecvente, cu excepția celor cauzate de defecte de manoperă sau de materii prime folosite pentru frigider.

Problemă	Cauză	Soluție
Funcționarea frigiderului		
Compresorul nu lucrează	<ul style="list-style-type: none"> ✗ Frigiderul lucrează în ciclul de dezghețare. ✗ Frigiderul nu este conectat la priză electrică. ✗ Frigiderul este DECONECTAT. 	<ul style="list-style-type: none"> ✓ Acest lucru este normal pentru un frigider cu decongelare automată. ✓ Verificați dacă ștecherul este bine introdus în priză. ✓ Apăsăți butonul „Pornire” timp de 3 secunde sau mai mult pentru a reporni frigiderul sau modificați butonul din poziția OPRIT în poziția de selectare a temperaturii.
Frigiderul este activ frecvent sau o perioadă prea îndelungată de timp	<ul style="list-style-type: none"> ✗ Temperatura interioară sau exterioară este prea ridicată. ✗ Frigiderul a fost deconectat o perioadă îndelungată de timp. ✗ Ușa este deschisă prea des sau pentru o perioadă prea lungă. ✗ Ușa compartimentului de refrigerare/ congelare nu se închide bine. ✗ Este setată o temperatură prea joasă pentru compartimentul de congelare. ✗ Garnitura ușii compartimentului de refrigerare/congelare este murdară, uzată, crăpată sau plasată greșit. 	<ul style="list-style-type: none"> ✓ În acest caz, este normal ca frigiderul să fie activ mai mult timp. ✓ În mod normal, este nevoie de la 8 până la 12 ore pentru ca frigiderul să se răcească complet. ✓ Aerul cald pătrunde în frigider și determină activarea sa frecventă. Nu deschideți ușa frigiderului prea des. ✓ Asigurați-vă că frigiderul este situat pe o suprafață dreaptă și că niciun aliment sau container nu blochează ușa. Consultați “deschiderea/închiderea ușii/șertarelor” în secțiunea “Problemă”. ✓ Setati temperatura la un nivel mai ridicat până când se obține temperatura satisfăcătoare în frigider. Este nevoie de 24 de ore pentru ca temperatura în frigider să devină stabilă. ✓ Curățați sau înlocuiți garnitura ușii. Lipsa de etanșeitate în garnitura ușii poate duce la o perioadă mai lungă în care frigiderul este activ pentru a menține temperatura dorită.
Temperatură prea ridicată		
Temperatură prea ridicată în compartimentul de refrigerare/de congelare	<ul style="list-style-type: none"> ✗ Ușa este deschisă prea frecvent sau pentru o perioadă prea lungă de timp. ✗ Temperatura este setată la un nivel prea înalt. ✗ Ușa nu se închide bine. Temperatura congelatorului este setată la un nivel prea ridicat. 	<ul style="list-style-type: none"> ✓ Aerul cald pătrunde în frigider de fiecare dată când ușa este deschisă. Încercați să deschideți ușa cât mai rar posibil. ✓ Resetați temperatura. ✓ Consultați “deschiderea/închiderea ușii/șertarelor” în secțiunea “Problemă”. ✓ Setati temperatura congelatorului la un nivel mai scăzut. Este nevoie de 24 de ore pentru ca temperatura în frigider să se stabilizeze.
Temperatura din congelator este prea ridicată, în timp ce temperatura din compartimentul de refrigerare este OK	<ul style="list-style-type: none"> ✗ Temperatura congelatorului este setată la un nivel prea ridicat. 	<ul style="list-style-type: none"> ✓ Setati temperatura congelatorului la un nivel mai scăzut. Este nevoie de 24 de ore pentru ca temperatura în frigider să devină stabilă.
Apă/ umezeală/ gheață pe suprafața exterioară a frigiderului		
Umeditatea se acumulează pe suprafața exterioară a frigiderului sau între cele două uși	<ul style="list-style-type: none"> ✗ Climat umed. ✗ Ușa frigiderului nu este închisă bine. Acesta provoacă condensarea aerului rece în interiorul frigiderului și a aerului cald la exteriorul acestuia. 	<ul style="list-style-type: none"> ✓ Acest lucru este normal într-un climat umed. Umezeala va scădea pe măsură ce umiditatea se va reduce. ✓ Consultați “deschiderea/închiderea ușii/șertarelor” în secțiunea “Problemă”.
Mirosuri neplăcute în frigider		
Partea interioară a frigiderului este murdară	<ul style="list-style-type: none"> ✗ Interiorul frigiderului necesită curățare. ✗ În frigider sunt păstrate alimente cu miros puternic. 	<ul style="list-style-type: none"> ✓ Curățați suprafața interioară a frigiderului. ✓ Împachetați mai strâns produsele.
Dacă auziți		
Semnal sonor	<ul style="list-style-type: none"> ✗ Compartimentul frigiderului este deschis. ✗ Temperatura din congelator este prea ridicată. 	<ul style="list-style-type: none"> ✓ Închideți ușa sau oprți alarma manual. ✓ Alarma este normală la prima pornire, deoarece temperatura este relativ ridicată.
Un sunet anormal	<ul style="list-style-type: none"> ✗ Frigiderul nu este așezat pe o suprafață dreaptă. ✗ Frigiderul atinge unele obiecte din jurul său. 	<ul style="list-style-type: none"> ✓ Reglați la nivel picioarele frigiderului. ✓ Îndepărtați obiectele din jurul său.
Un sunet ușor, similar cu cel al apei care curge	<ul style="list-style-type: none"> ✗ Acesta este sunetul sistemului de refrigerare. 	<ul style="list-style-type: none"> ✓ Normal.
Încălzirea corpului frigiderului	<ul style="list-style-type: none"> ✗ Funcționează sistemul anti-condensare. 	<ul style="list-style-type: none"> ✓ Acest sistem previne formarea condensului și acest lucru este normal.

CARACTERISTICILE TEHNICE

ROM

Model	A2F635*	C2F636*
Volum net total, l	356	364
Volumul util al frigiderului/ congelatorului, l	235/100	235/108
Volumul util al compartimentului de produse cu termen scurt de valabilitate	21	21
Caracteristicile congelatorului	*/***	*/***
Productivitatea congelatorului în 24 de ore, kg	12	12
Clasa de eficiență energetică	A+	A+
Consumul de energie electrică pe an, kWh	334	342
***Nivelul de putere acustică corectat, dBA	39	39
Clasă climatică	SN-ST	SN-ST
Puterea nominală a sistemului de dezghețare, W	205	205
Consumul de energie a sistemului de încălzire, W	205	205
Control	electronic	electronic
Tipul de agent frigorific	R600A	R600A
Dimensiuni (LxIxA), mm	595x1905x672	595x1905x672
Greutatea, kg	83	80
Dimensiuni în ambalaj (LxIxA), mm	663x2000x741	663x2000x741
Greutate în ambalaj, kg	91	88

Model	A2F637*	C2F637*
Volum net total, l	378	386
Volumul util al frigiderului/ congelatorului, l	257/100	257/108
Volumul util al compartimentului de produse cu termen scurt de valabilitate	21	21
Caracteristicile congelatorului	*/***	*/***
Productivitatea congelatorului în 24 de ore, kg	12	12
Clasa de eficiență energetică	A+	A+
Consumul de energie electrică pe an, kWh	342	349
***Nivelul de putere acustică corectat, dBA	39	39
Clasă climatică	SN-ST	SN-ST
Puterea nominală a sistemului de dezghețare, W	205	205
Consumul de energie a sistemului de încălzire, W	205	205
Control	electronic	electronic
Tipul de agent frigorific	R600a	R600a
Dimensiuni (LxIxA), mm	595x1998x672	595x1998x672
Greutatea, kg	88 90**	85 87**
Dimensiuni în ambalaj (LxIxA), mm	663x2093x741	663x2093x741
Greutate în ambalaj, kg	97 98**	94 95**

Model	C2F536*	C2F537*
Volum net total, l	364	386
Volumul util al frigiderului/ congelatorului, l	256/108	278/108
Volumul util al compartimentului de produse cu termen scurt de valabilitate	,	,
Caracteristicile congelatorului	*/***	*/***
Productivitatea congelatorului în 24 de ore, kg	12	12
Clasa de eficiență energetică	A	A
Consumul de energie electrică pe an, kWh	417	428
***Nivelul de putere acustică corectat, dBA	42	42
Clasă climatică	SN-ST	SN-ST
Puterea nominală a sistemului de dezghețare, W	205	205
Consumul de energie a sistemului de încălzire, W	205	205
Control	electronic	electronic
Tipul de agent frigorific	R600a	R600a
Dimensiuni (LxIxA), mm	595x1905x672	595x1998x672
Greutatea, kg	78	85
Dimensiuni în ambalaj (LxIxA), mm	663x2000x741	663x2093x741
Greutate în ambalaj, kg	85	94

Model	A2F737*	C2F737*
Volum net total, l	378	386
Volumul util al frigiderului/ congelatorului, l	257/100	257/108
Volumul util al compartimentului de produse cu termen scurt de valabilitate	21	21
Caracteristicile congelatorului	*/***	*/***
Productivitatea congelatorului în 24 de ore, kg	12	12
Clasa de eficiență energetică	A++	A++
Consumul de energie electrică pe an, kWh	260	268
***Nivelul de putere acustică corectat, dBA	38	38
Clasă climatică	SN-ST	SN-ST
Puterea nominală a sistemului de dezghețare, W	205	205
Consumul de energie a sistemului de încălzire, W	205	205
Control	electronic	electronic
Tipul de agent frigorific	R600a	R600a
Dimensiuni (LxIxA), mm	595x1998x672	595x1998x672
Greutatea, kg	88	85
Dimensiuni în ambalaj (LxIxA), mm	663x2093x741	663x2093x741
Greutate în ambalaj, kg	97	94

*= în funcție de configurația frigiderului (culoare)

**= greutatea modelelor cu uși de sticlă

***= metoda de măsurare și calcul conform GOST R 51401-99

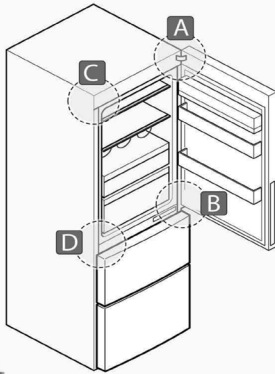
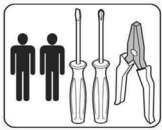
Luna și anul de fabricație a frigiderului le puteți afla de pe plăcuța cu informații din interiorul compartimentului de refrigerare.

SERVICE ÎN GARANȚIE ȘI POST-GARANȚIE

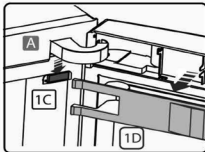
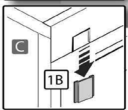
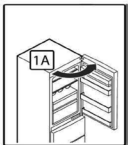
Pentru orice întrebare legată de service sau achiziționare de accesorii suplimentare, vă rugăm să contactați vânzătorul, de la care ați procurat acest produs, sau unul dintre centrele de service autorizate Haier. Înainte de a folosi acest produs, citiți cu atenție Instrucțiunile de utilizare. Îndeplinirea cerințelor consumatorului după expirarea perioadei de garanție se face în conformitate cu legislația în vigoare. Vă aducem la cunoștință că produsele noastre sunt certificate în conformitate cu cerințele rusești de securitate potrivit Legii Federației Ruse „Cu privire la protecția drepturilor consumatorilor”. Informații despre certificarea aparatelor noastre, datele privind numărul certificatului și durata de valabilitate a acestuia, le puteți obține, de asemenea, la Centrul de asistență (vezi «Card de garanție»). Linie verde gratuită Rusia 8-800-200-17-06, Kazahstan 8-800-2000-17-06, Belarus 9-10-800-2000-17-06.

INVERSAREA UȘILOR

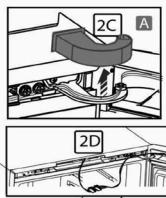
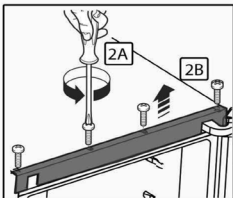
Inversarea ușii, repararea și întreținerea părților electrice, electronice și ale circuitelor frigorifice trebuie efectuate de către personalul de service calificat.



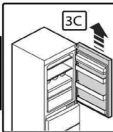
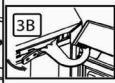
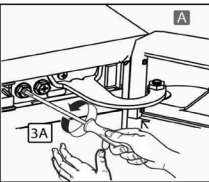
1



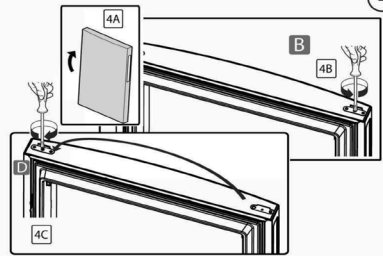
2



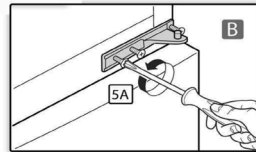
3



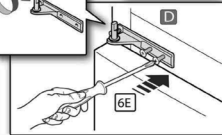
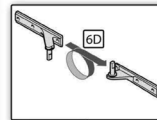
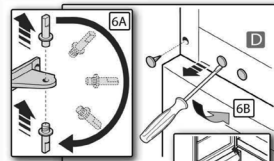
4



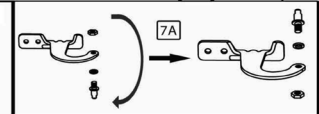
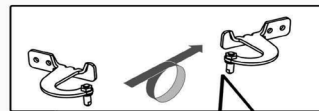
5



6



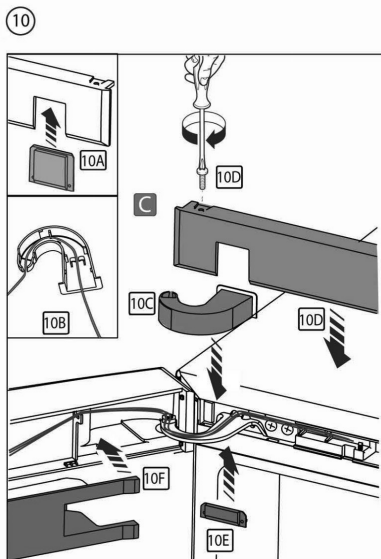
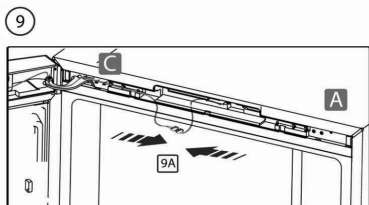
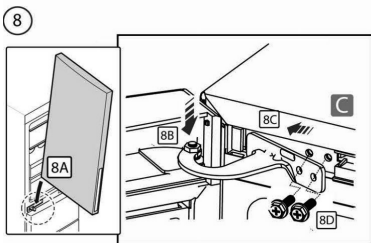
7



ROM

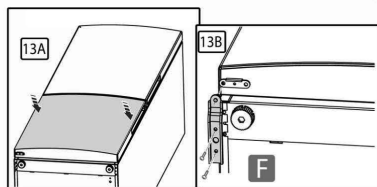
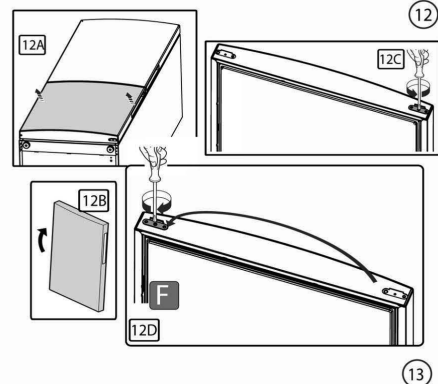
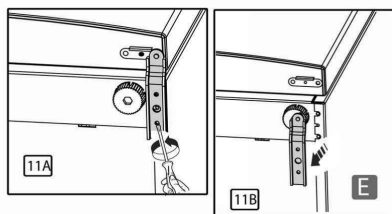
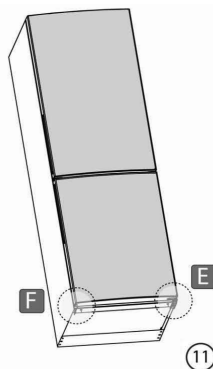
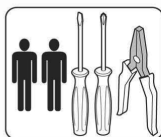
INVERSAREA UȘILOR

ROM



Când așezi cablul ușii prin capacul balamalei, evităi întinderea excesivă pentru a preveni deteriorarea acestuia. La deschiderea și închiderea ușii frigiderului cablu trebuie să fie în poziție liberă.

Punctele 8, 10, 13 despre necesitatea de a lubrifia axa balamalei cu o cantitate mică de vaselină medicală, pentru a evita scârțâitul.



Haier

Sediul central:

«Haier Overseas Electric Appliances Corp. Ltd.»

Adresa:

Room S401, Haier Brand building, Haier
Industry park Hi-tech Zone, Laoshan District
Qingdao, China
Camera S401, clădirea companiei Haier, zona
Hi-tech a parcului industrial Haier, districtul
Laoshan Qingdao, China

0060523451B



V800000685

V19

LINIE VERDE GRATUITĂ

8-800-200-17-06

apel gratuit din regiunile Rusiei

8-800-200-17-06

бесплатный звонок из регионов России

8-800-2000-17-06

Қазақстаннан қоңырау шалу тегін

8-10-800-2000-17-06

бесплатны звонок з Беларусі

00-800-2000-17-06

O'zbekiston Free qo'ng'iroq

Producătorul:

Haier Fridge RUS SRL

423800, Federația Rusă, Republica Tatarstan,
Naberejñie Celnî, strada Avtosborochñii, 46

Trimiteți reclamațiile și propunerile:

Haier Electrical Appliances RUS SRL

121099, or. Moscova, bulevardul Novinsky, 8,
etajul 16, biroul 1601

tel.: 8-800-200-17-06,

adresa de e-mail: info@haierrussia.ru