

SIEMENS

EQ500 integral TQ51...

Автоматическая кофемашина

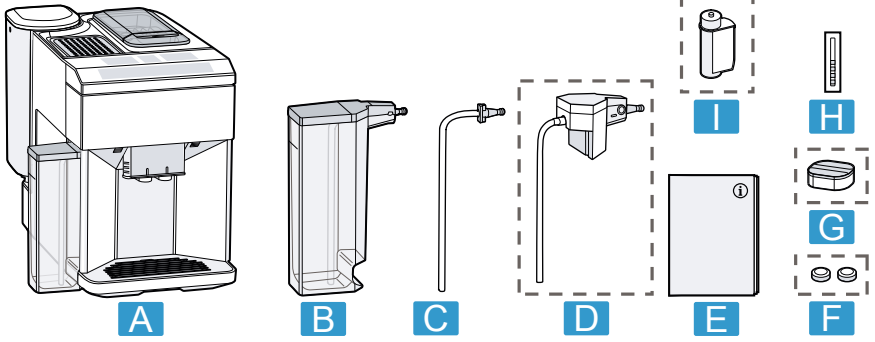


RU Руководство пользователя

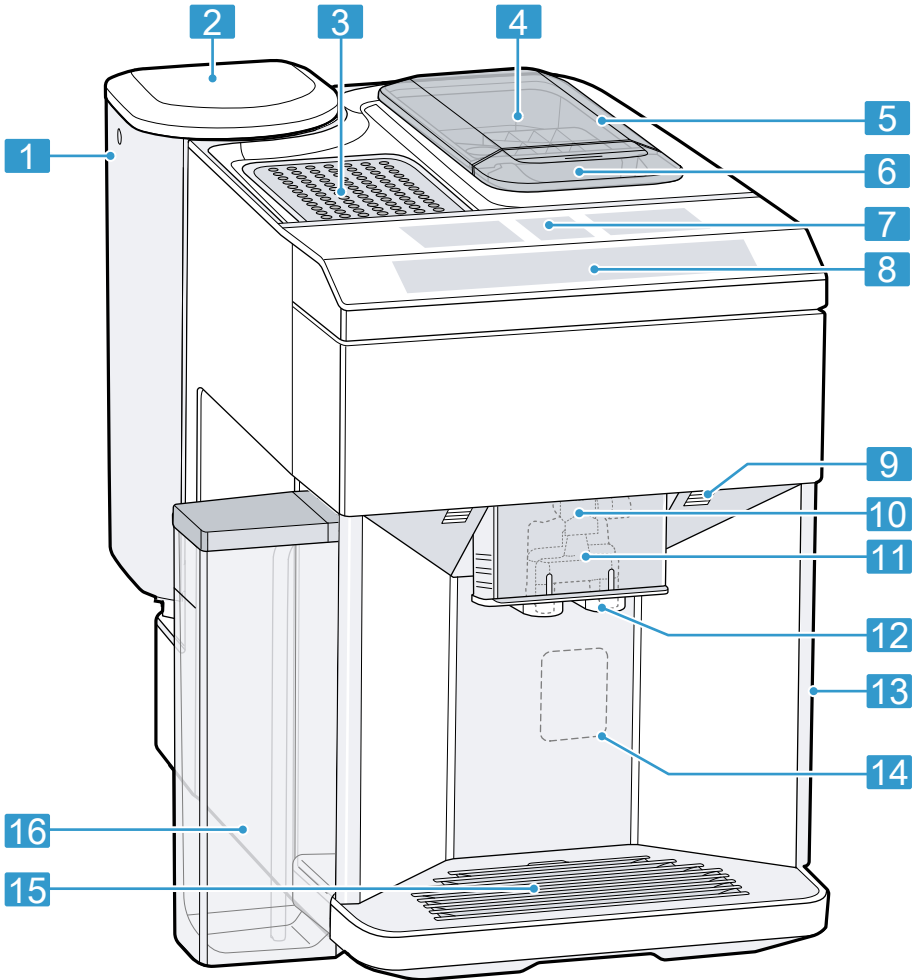
Siemens Home Appliances

Зарегистрируйте свой прибор на My
Siemens и

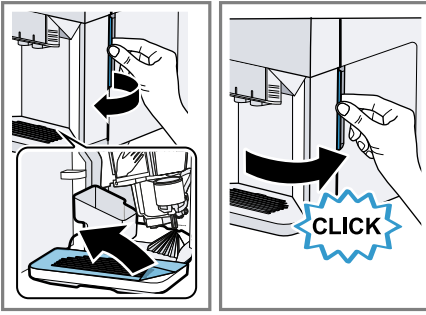




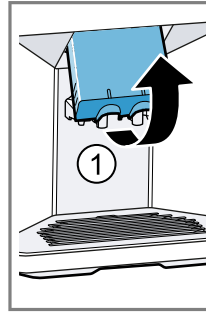
1



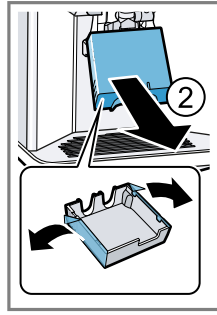
2



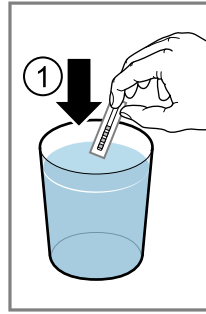
3



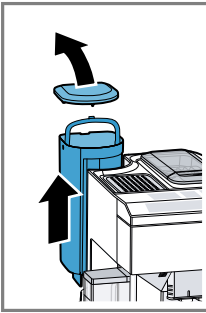
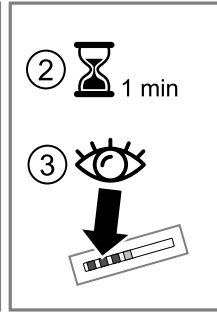
4



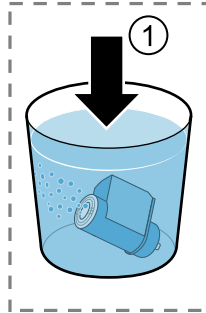
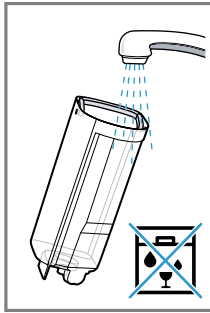
5



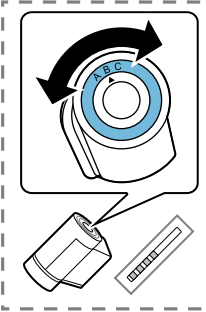
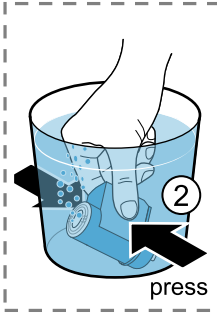
6



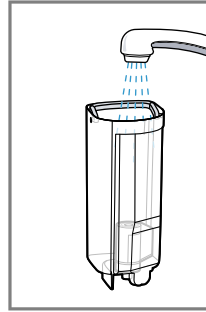
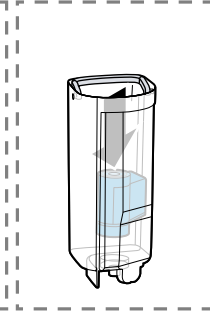
7



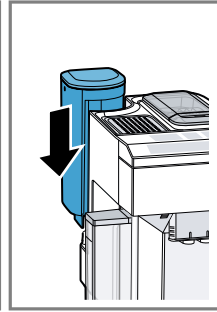
8

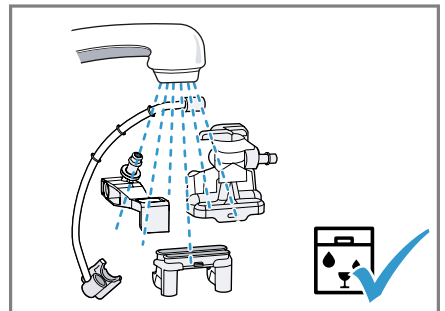
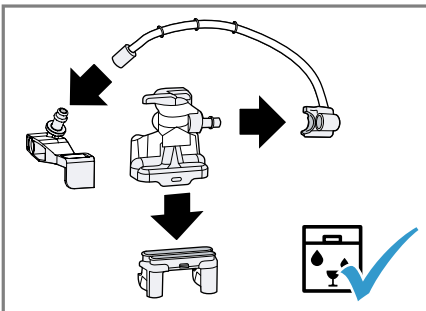
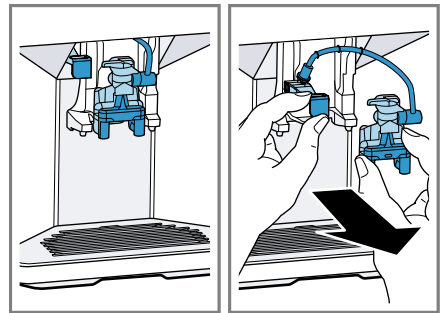
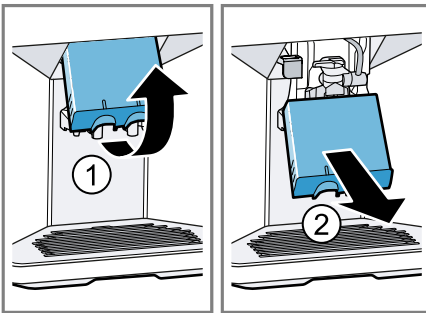
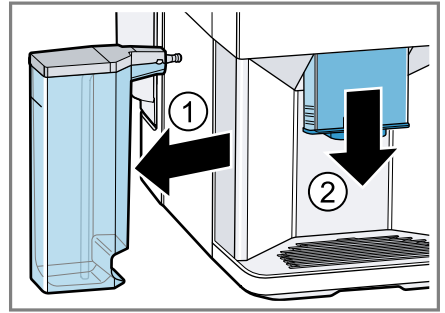
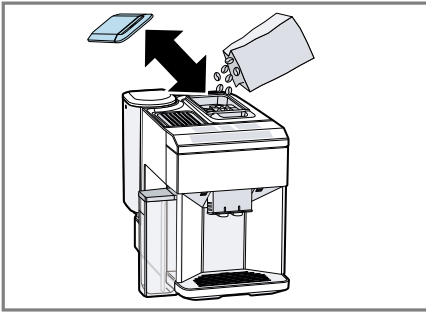
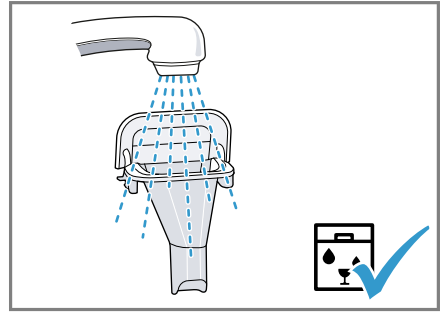
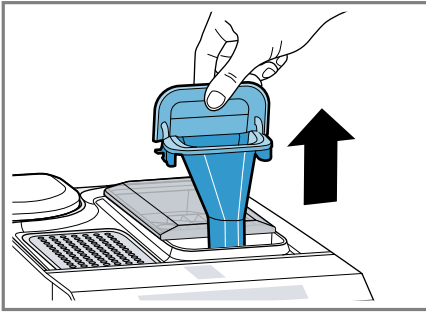


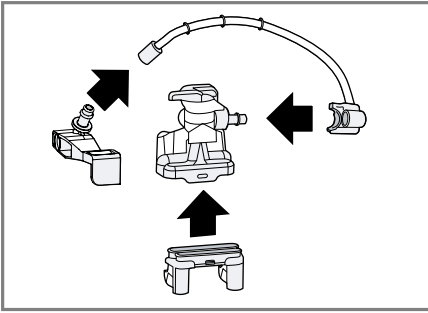
9



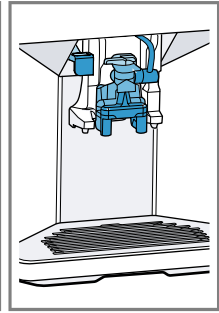
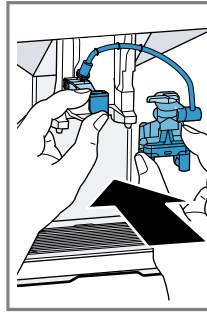
10



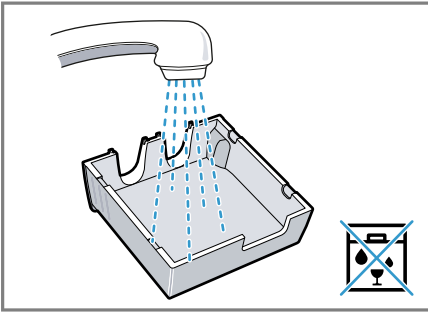




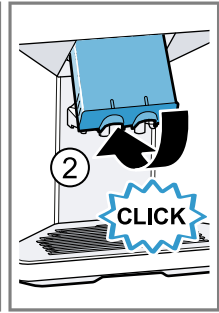
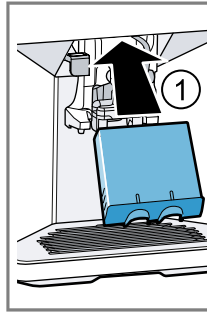
19



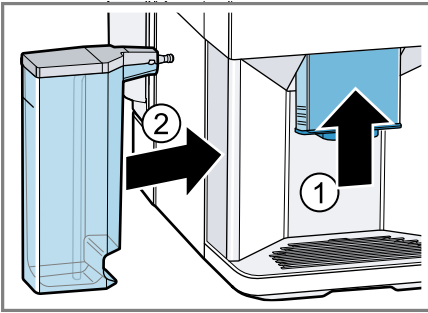
20



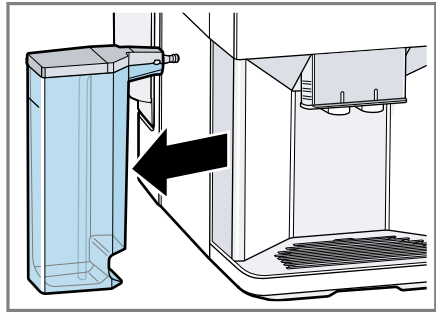
21



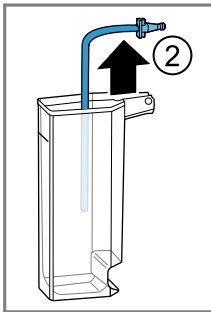
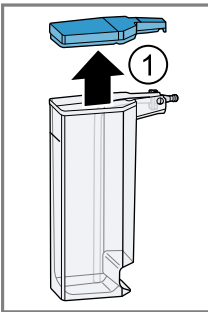
22



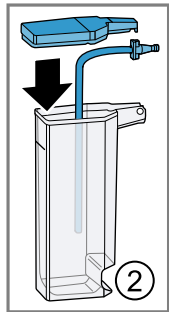
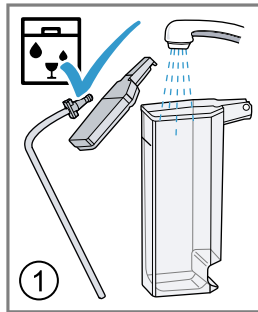
23



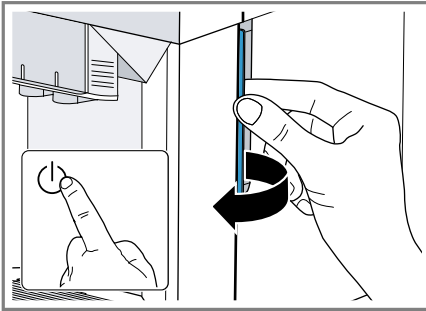
24



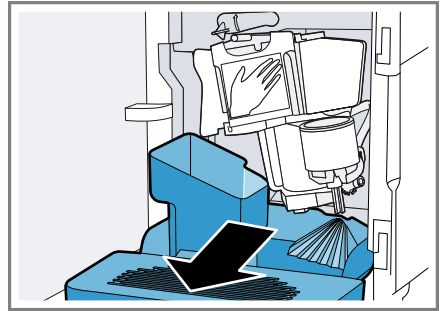
25



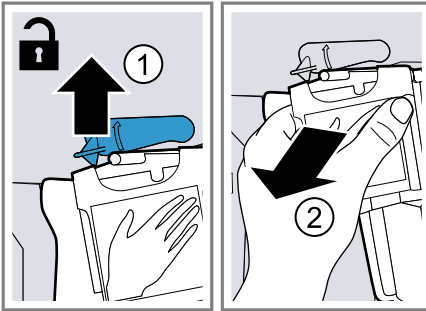
26



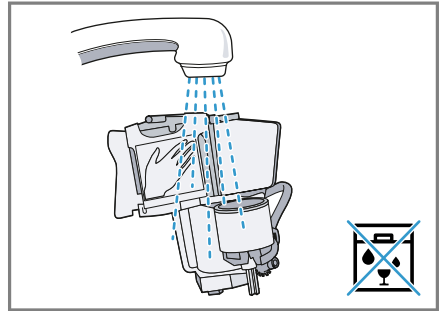
27



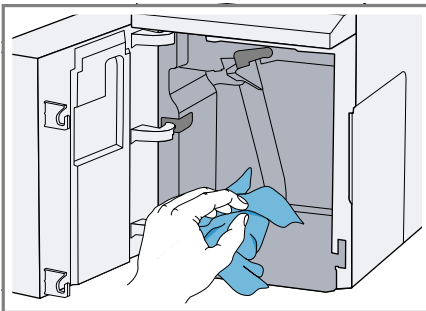
28



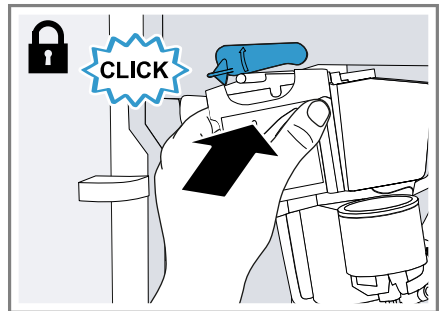
29



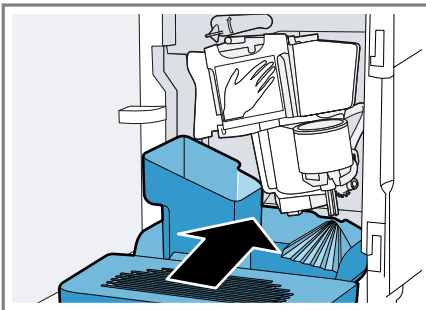
30



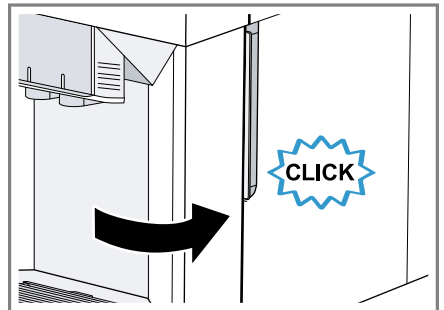
31



32



33



34

Для получения дополнительной информации см.
Цифровое руководство пользователя.



Содержание

1 Безопасность.....	9	8 Стандартное управление.....	20
1.1 Общие указания	9	8.1 Включение или выключение прибора	20
1.2 Использование по назначению.....	9	8.2 Приготовление напитков	20
1.3 Ограничение круга пользователей	9	8.3 Приготовление кофейного напитка из свежих кофейных зерен	21
1.4 Указания по технике безопасности	10	8.4 Приготовление кофейного напитка из молотого кофе	21
2 Защита окружающей среды и экономия	14	8.5 Приготовление напитков с молочной пеной.....	21
2.1 Утилизация упаковки.....	14	8.6 Использование емкости для молока.....	22
2.2 Энергосбережение.....	14	8.7 Приготовление кофейного напитка с молочной пеной.....	22
3 Установка и подключение.....	14	8.8 Приготовление особых напитков	23
3.1 Комплект поставки	14	8.9 Приготовление молочной пены....	23
3.2 Установка и подключение бытового прибора.....	14	8.10 Приготовление горячей воды	23
4 Знакомство с прибором.....	15	8.11 Настройки для напитков.....	24
4.1 Прибор	15	8.12 Кофемолка.....	25
4.2 Панель управления.....	15	9 Блокировка для безопасности детей	25
4.3 Дисплей.....	15	9.1 Включение блокировки для безопасности детей	25
5 Перечень напитков.....	16	9.2 Выключение блокировки для безопасности детей	25
6 Аксессуары	16	10 Подогреватель чашек¹.....	26
7 Перед первым использованием..	17	10.1 Включение и выключение подогрева чашек ¹	26
7.1 Подготовка прибора и его очистка	17		
7.2 Определение жесткости воды	17		
7.3 Обзор степеней жесткости воды:.....	18		
7.4 Фильтр для воды ¹	18		
7.5 Первый ввод в эксплуатацию.....	19		
7.6 Общие указания	19		

¹ В зависимости от комплектации

11	Базовые установки	26
11.1	Изменение базовых устано- вок	26
11.2	Обзор базовых установок	27
12	Очистка и уход	28
12.1	Пригодность для мытья в по- судомоечной машине	28
12.2	Чистящее средство	28
12.3	Очистка прибора	29
12.4	Очистка поддона и емкости для кофейной гущи	30
12.5	Очистка отсека для молотого кофе	30
12.6	Очистка системы подачи мо- лока	30
12.7	Очистка емкости для молока.....	30
12.8	Очистка заварочного блока.....	31
12.9	Сервисные программы.....	31
13	Устранение неисправностей	33
14	Транспортировка, хранение и утилизация	39
14.1	Активация защиты от замер- зания	39
14.2	Утилизация старого бытового прибора	39
15	Сервисная служба	39
15.1	Номер изделия (E-Nr.) и за- водской номер (FD).....	40
16	Технические характеристики ...	40



1 Безопасность

Соблюдайте следующие указания по технике безопасности.

1.1 Общие указания

- Внимательно прочитайте данное руководство.
- Сохраните инструкцию и информацию о приборе для дальнейшего использования или для передачи следующему владельцу.
- В случае обнаружения повреждений, связанных с транспортировкой, не подключайте прибор.

1.2 Использование по назначению

Используйте прибор только:

- для приготовления горячих напитков.
- в бытовых условиях и в закрытых помещениях домашних хозяйств.
- на высоте не более 2000 м над уровнем моря.

1.3 Ограничение круга пользователей

Данный прибор может использоваться детьми в возрасте от 8 лет и старше, а также лицами с ограниченными физическими, сенсорными или умственными способностями или с недостатком опыта и/или знаний, если они находятся под присмотром или после получения указаний по безопасному использованию прибора и после того, как они осознали опасности, связанные с неправильным использованием.

Детям запрещено играть с прибором.

Очистку и обслуживание прибора запрещается выполнять детям; это разрешается только детям старше 8 лет под надзором взрослых.

Не допускайте детей младше 8 лет к прибору и его сетевому проводу.

1.4 Указания по технике безопасности

⚠ ПРЕДУПРЕЖДЕНИЕ – Опасность удушья!

Дети могут завернуться в упаковочный материал или надеть его себе на голову и задохнуться.

- ▶ Не подпускайте детей к упаковочному материалу.
 - ▶ Не позволяйте детям играть с упаковочным материалом.
- Дети могут вдохнуть или проглотить мелкие детали, в результате чего задохнуться.

- ▶ Не подпускайте детей к мелким деталям.
- ▶ Не позволяйте детям играть с мелкими деталями.

⚠ ПРЕДУПРЕЖДЕНИЕ – Опасность поражения электрическим током!

При неквалифицированном монтаже прибор может стать источником опасности.

- ▶ При подключении прибора и его эксплуатации соблюдайте данные, приведенные на фирменной табличке.
- ▶ Прибор можно подключать только к электросети переменного тока через установленную согласно предписаниям розетку с заземлением.
- ▶ Система заземления в домашней электропроводке должна быть установлена согласно предписаниям.

Поврежденный прибор или поврежденный сетевой кабель являются источником опасности.

- ▶ Категорически запрещается эксплуатировать поврежденный прибор.
- ▶ Категорически запрещается эксплуатация прибора, поверхность которого имеет трещины или повреждена.
- ▶ Запрещается тянуть за сетевой кабель, чтобы отсоединить прибор от сети электропитания. Вынимайте из розетки вилку сетевого кабеля.
- ▶ В случае повреждения прибора или сетевого кабеля немедленно выньте вилку сетевого кабеля из розетки или отключите предохранитель в блоке предохранителей.
- ▶ Обратитесь в сервисную службу. → *Страница 39*

При неквалифицированном ремонте прибор может стать источником опасности.

- ▶ Ремонтировать прибор разрешается только квалифицированным специалистам.
- ▶ Для ремонта прибора можно использовать только оригинальные запчасти.
- ▶ Во избежание опасностей замена поврежденного сетевого кабеля данного прибора может быть выполнена только производителем или авторизованной им сервисной службой либо лицом, имеющим аналогичную квалификацию.

Проникшая в прибор влага может стать причиной поражения электротоком.

- ▶ Категорически запрещается погружать прибор или сетевой кабель в воду.
- ▶ Запрещается попадание жидкостей на штекерное соединение прибора.
- ▶ Используйте прибор только в закрытом помещении.
- ▶ Не пользуйтесь прибором при слишком высокой температуре или влажности.
- ▶ Не используйте для очистки прибора пароочистители или очистители высокого давления.

⚠ ПРЕДУПРЕЖДЕНИЕ – Опасность возгорания!

Прибор нагревается.

- ▶ Обеспечьте достаточную вентиляцию прибора.
- ▶ Категорически запрещена эксплуатация прибора в шкафу.

Использование удлиненного сетевого кабеля и недопустимых адаптеров опасно.

- ▶ Не используйте удлинительные кабели или многоконтактные розетки.
- ▶ Используйте только допущенные производителем адаптеры и сетевые кабели.
- ▶ Если сетевой кабель слишком короткий и более длинного нет в наличии, следует связаться со специализированной электротехнической фирмой, чтобы адаптировать домовую внутреннюю проводку.

⚠ ПРЕДУПРЕЖДЕНИЕ – Опасность ожога!

Некоторые части прибора сильно нагреваются.

- ▶ Не прикасайтесь к горячим частям прибора.
- ▶ Используя прибор, перед контактом с горячими частями дайте им остыть.

⚠ ПРЕДУПРЕЖДЕНИЕ – Опасность ошпаривания!

Свежеприготовленные напитки очень горячие.

- ▶ Если потребуется, дайте остыть напиткам.
- ▶ Избегайте контакта выделяющихся жидкостей и паров с кожей.

⚠ ПРЕДУПРЕЖДЕНИЕ – Опасность травмирования!

При неправильном использовании прибора пользователь может получить травмы.

- ▶ Чтобы предотвратить травмы, используйте прибор только по назначению.

Закрывая дверцу прибора, можно прищемить пальцы.

- ▶ Закрывая дверцу прибора, не прищемите пальцы.

Кофемолка вращается.

- ▶ Не прикасайтесь к внутренним частям кофемолки.

⚠ ПРЕДУПРЕЖДЕНИЕ – Опасность: магнетизм!

Прибор содержит постоянные магниты. Они могут воздействовать на электронные имплантаты, например, на кардиостимуляторы или инъекторы инсулина.

- ▶ Лицам с электронными имплантатами запрещается приближаться к прибору ближе, чем на 10 см.
- ▶ Соблюдайте также минимальное расстояние 10 см до вынутого резервуара для воды.

⚠ ПРЕДУПРЕЖДЕНИЕ – Риск нанесения вреда здоровью!

В процессе фильтрации возможно незначительное увеличение содержания калия, что может иметь негативные последствия для пациентов, находящихся на диализе, и людей с заболеваниями почек.

- ▶ Если у вас есть заболевание почек или вы придерживаетесь специальной калиевой диеты, проконсультируйтесь с врачом перед использованием прибора.

Загрязнения прибора могут представлять опасность для здоровья.

- ▶ Соблюдайте указания по очистке прибора для обеспечения гигиены.

Вода из водогрейного контура может угрожать здоровью.

- ▶ Используйте прибор исключительно со свежей, холодной питьевой водой без углекислоты.

2 Защита окружающей среды и экономия

2.1 Утилизация упаковки

Упаковочные материалы экологически безопасны и могут использоваться повторно.

- ▶ Утилизируйте отдельные части, предварительно рассортировав их.

2.2 Энергосбережение

При соблюдении этих указаний прибор будет расходовать меньше энергии.

Установите интервал для автоматического отключения на минимальное значение.

- ✓ Если прибор не используется, он отключается раньше.
→ "Базовые установки", Страница 26

Не прерывайте преждевременно приготовление напитка.

- ✓ Нагретое количество воды или молока используется оптимально.

Регулярно очищайте прибор от накипи.

- ✓ Накипь приводит к повышенному энергопотреблению.

3 Установка и подключение

3.1 Комплект поставки

После распаковки проверьте все детали на отсутствие транспортных повреждений, а также комплектность поставки.

Заметка: В зависимости от типа прибора он поставляется с различными принадлежностями. Эти принадлежности обозначены штрихованной рамкой.

→ Рис. 1

A	Полностью автоматическая кофемашина
B	Емкость для молока
C	Шланг для молока
D	Адаптер емкости для молока ¹
E	Инструкция по эксплуатации
F	Чистящая таблетка ¹
G	Таблетка для удаления накипи ¹
H	Индикаторная полоска для определения жесткости воды
I	Фильтр для воды ¹

¹ В зависимости от комплектации

3.2 Установка и подключение бытового прибора

ВНИМАНИЕ!

Опасность повреждения прибора. При неправильном вводе в эксплуатацию возможны повреждения прибора.

- ▶ Используйте прибор только в помещениях, защищенных от мороза.
- ▶ При транспортировке или хранении прибора ниже 0 °C, до его ввода в эксплуатацию выждите 3 часа при температуре помещения.
- ▶ После каждого подключения выждите прибл. 5 секунд.

1. Установите прибор на ровную и водостойкую поверхность достаточной прочности.
2. Подключите вилку сетевого кабеля прибора к правильно установленной розетке с заземляющим контактом.

4 Знакомство с прибором

4.1 Прибор

Здесь приведен обзор составных частей прибора.

Заметка: В зависимости от типа прибора возможны расхождения в цвете и некоторые незначительные отклонения от данного описания.

→ Рис. 2

1	Резервуар для воды
2	Крышка резервуара для воды
3	Подогреватель чашек ¹
4	Крышка, сохраняющая аромат
5	Емкость для кофейных зерен
6	Отсек для молотого кофе
7	Дисплей
8	Панель управления
9	Подсветка для чашек ¹
10	Кожух
11	Система подачи молока
12	Диспенсер
13	Дверца кипятильника
14	Фирменная табличка
15	Поддон
16	Емкость для молока

¹ В зависимости от комплектации

4.2 Панель управления

Настроить все функции прибора и получить информацию о его рабочем состоянии можно через панель управления.

Символ	Пояснения
	Включение или выключение прибора.
	Открытие меню или выход из него. Заметка: Кнопки меню отображаются только при открытом меню.
	Навигация в меню вверх.
	Навигация в меню вниз.
	Подтверждение в меню или сохранение в памяти.
	Вернуться в меню.
	Приготовление двух чашек.
	Выбор крепости кофе.
	Изменение количества напитка.
	Запустите или остановите процесс.

4.3 Дисплей

На дисплее отображаются выбранные напитки, настройки и их возможности, а также сообщения о режиме работы прибора.






Дисплей отображает дополнительную информацию и шаги при выполнении действий. Информация скрывается спустя короткое время или после нажатия кнопки. Шаги при выполнении действий скрываются после того, как они выполнены.

Заметка: Если в настройках прибора нет нужного вам варианта языка интерфейса, выберите другой, например, английский.

5 Перечень напитков

Прибор позволяет приготовить много разнообразных напитков.

Быстрый выбор

Символ	Обозначение	Пояснения	Категория
	Эспрессо	Концентрированный кофе. Предпочтительно подавать в маленьких чашках с толстыми стенками. Чашки предварительно следует разогреть горячей водой.	→ "Приготовление кофейного напитка из свежих кофейных зерен", Страница 21 → "Приготовление кофейного напитка из молотого кофе", Страница 21
	Кофе	Кофе с пенкой или большая чашка кофе, приготовленного по методу эспрессо.	→ "Приготовление кофейного напитка из свежих кофейных зерен", Страница 21 → "Приготовление кофейного напитка из молотого кофе", Страница 21
	Капучино	Эспрессо с вспененным молоком. Предпочтительно подавать в маленьких чашках.	→ "Приготовление кофейного напитка с молочной пенной", Страница 22
	ЛаттеМакиато	Особый кофе в три слоя: снизу теплое молоко, посередине – эспрессо, сверху – молочная пена. Предпочтительно подавать в стакане.	→ "Приготовление кофейного напитка с молочной пенной", Страница 22
	Особые напитки	Приготовление других напитков.	→ "Приготовление особых напитков", Страница 23

6 Аксессуары

Используйте оригинальные аксессуары. Они адаптированы к данному прибору.

Принадлежности	Торговая сеть	Служба сервиса
Таблетки для очистки	TZ80001A TZ80001B	00312097 00312098
Таблетки для удаления накипи	TZ80002A TZ80002B	00312094 00312095
Фильтр для воды	TZ70003	17004340

Принадлежности	Торговая сеть	Служба сервиса
Фильтр для воды, 3 шт. в упаковке	TZ70033A	17005980
Салфетка из микроволокна	-	00460770
Набор для ухода	TZ80004A TZ80004B	00312105 00312106
Адаптер емкости для молока	TZ50001	17004535

7 Перед первым использованием

Подготовьте прибор к использованию.

7.1 Подготовка прибора и его очистка

Снимите защитные пленки и очистите прибор и его детали. Следуйте инструкции в картинках, приведенной в начале этого документа.

ВНИМАНИЕ!

Возможна забивка кофемолки неподходящими кофейными зернами.

- ▶ Используйте только чистые смеси прожаренных кофейных зерен для приготовления эспрессо или для автоматических кофемашин.
- ▶ Не используйте кофейные зерна, покрытые глазурью.
- ▶ Не используйте карамелизированные кофейные зерна.
- ▶ Не используйте кофейные зерна, обработанные сахаросодержащими добавками.
- ▶ Не засыпайте молотый кофе.

→ Рис. 3 - 26

Заметка: Наполните резервуар для воды свежей, холодной питьевой водой без углекислоты.

Рекомендация: Чтобы сохранить оптимальное качество, храните кофейные зерна в прохладном месте и в закрытых емкостях.

В емкости для кофейных зерен можно хранить кофейные зерна в течение нескольких дней без потери аромата.

7.2 Определение жесткости воды

Правильная настройка жесткости воды важна для обеспечения своевременного напоминания о необходимости удаления накипи. Жесткость воды можно определить при помощи прилагаемой индикаторной полоски или узнать ее в местной водоснабжающей организации.

1. На короткое время погрузите индикаторную полоску в свежую водопроводную воду.
2. Дайте тест-полоске стечь.
3. Считайте жесткость воды на индикаторной полоске спустя 1 минуту.
→ "Обзор степеней жесткости воды:",
Страница 18

Заметка: Если в доме имеется установка для умягчения воды, можно выполнить настройку "Система умягчения воды".

Рекомендации

- Вы можете изменить установки в любое время.
→ "Базовые установки", Страница 26

ru Перед первым использованием

- Если жесткость воды выше 21 немецких градусов жесткости (3,8 ммоль/л), можно наполнить резервуар для воды предварительно отфильтрованной водой, чтобы уменьшить образование накипи в резервуаре для воды.

7.3 Обзор степеней жесткости воды:

В таблице представлено соответствие режимов различным степеням жесткости воды.

Режим	Регулировка кольца на фильтре INTENZA	Немецкая шкала жесткости в °dH	Общая жесткость в ммоль/л
1	A	1 - 7	< 1,3
2	A	8 - 14	1,3 - 2,5
3	B	15 - 21	2,5 - 3,8
4 ¹	C	22 - 30	> 3,8

¹ Заводская настройка

7.4 Фильтр для воды¹

Фильтр для воды снижает образование накипи, а также в значительной мере очищает воду от загрязнений. Содержание извести в воде влияет на аромат и образование пенки на кофе. С нижней стороны фильтра для воды BRITA INTENZA находится настроечное кольцо. Чтобы установить оптимальную интенсивность аромата для воды в вашей водопроводной системе, поверните настроечное кольцо.


Установка и ввод в действие фильтра для воды

ВНИМАНИЕ!

Возможно повреждение прибора в результате образования накипи.

- ▶ Своевременно заменяйте фильтр для воды.
- ▶ Заменяйте фильтр для воды самое позднее через 2 месяца.
- ▶ Учитывайте сообщения на дисплее.

Заметка: Если дисплей показывает "Замените или деактивир. фильтр д. Воды в меню.", замените фильтр для воды. Если не используется новый фильтр, выберите "Нет фильтра" и следуйте указаниям на дисплее.

1. Погрузите фильтр для воды в стакан воды и слегка нажмите на боковые поверхности фильтра, пока не перестанут выходить пузырьки воздуха.
→ Рис. 8
2. Нажмите кнопку .
3. Посредством  или  выберите "Фильтр для воды" и нажмите **OK**.
4. Кнопкой  или  выберите "Новый фильтр" или "Замена фильтра" и нажмите **OK**.
5. **Заметка:** Если не используется новый фильтр, выберите "Нет фильтра" в настройках меню.
Плотно вставьте фильтр для воды в емкость для воды.

¹ В зависимости от комплектации




6. Залейте воду в резервуар для воды до отметки «max» и нажмите OK.
 7. Отсоедините емкость для молока от прибора с левой стороны.
 8. Установите емкость объемом 1 л под диспенсер и нажмите OK.
- ✓ Идет промывка фильтра и появляется индикация "Промывка закончена".
 - ✓ Прибор готов к работе.



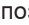
Рекомендации

- Фильтр для воды необходимо заменять также по гигиеническим соображениям.
- При использовании фильтра для воды требуется реже очищать прибор от накипи.
- Если прибор не использовался длительное время, например, если вы были в отпуске, то перед приготовлением напитка промойте установленный фильтр для воды, приготовив в приборе чашку горячей воды.
- Фильтр для воды можно приобрести в магазинах или через сервисную службу.
→ "Аксессуары", Страница 16

7.5 Первый ввод в эксплуатацию

Подключив электропитание, выполните настройки для первого ввода прибора в эксплуатацию. Во время первого ввода в эксплуатацию или после возврата прибора к заводским установкам при первом включении появляется экран приветствия.

1. Включите прибор кнопкой .
- ✓ На дисплее появится предварительно установленный язык.
2. Нажимайте кнопку  или  до тех пор, пока на дисплее не появится нужный язык.
 3. Нажмите кнопку OK.

4. Определите жесткость воды.
 5. Нажмите кнопку OK.
 6. Чтобы установить жесткость воды, нажмите  или .
 7. Нажмите кнопку OK.
 8. Очистите и наполните резервуар для воды.
 9. Нажмите кнопку OK.
 10. Для получения дополнительной информации сосканируйте QR-код¹.
 11. Чтобы вставить фильтр для воды сразу, нажмите OK.
 12. Чтобы вставить фильтр для воды позднее, нажмите .
 13. Наполните емкость для кофейных зерен.
 14. Нажмите кнопку OK.
 15. Нажмите кнопку OK.
- ✓ Прибор промывается и готов к работе.

Рекомендация: Вы можете изменить установки в любое время.
→ "Обзор базовых установок",
Страница 27

7.6 Общие указания

Соблюдайте указания для оптимального использования прибора.

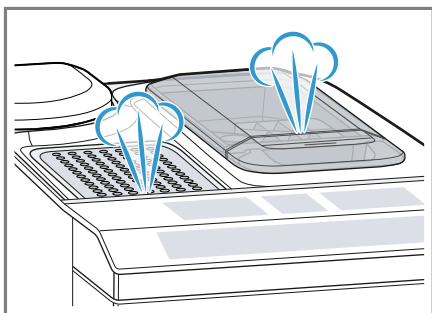
Примечания

- На заводе-изготовителе запрограммированы стандартные настройки для оптимального режима работы прибора.
- На заводе установлен оптимальный режим работы кофемолки. Если кофе выходит лишь отдельными каплями или слишком жидкий и имеет слишком мало пенки, можно изменить степень помола при работающей кофемолке.
→ "Установка степени помола",
Страница 25

¹ В зависимости от комплектации

ru Стандартное управление

- Во время работы на вентиляционных отверстиях и на крышке отсека для таблеток могут образоваться капельки воды.
- Если вы не пользуетесь прибором в течение определенного времени, он автоматически отключится. Длительность можно изменить в базовых настройках. → *Страница 26*
- По техническим причинам из прибора может выходить пар.



- Первый напиток еще не обладает полным ароматом, если:
 - вы используете прибор в первый раз;
 - вы выполнили сервисную программу;
 - вы длительное время не использовали прибор.

Не пейте этот напиток.

Рекомендация: Стабильно мелкопористая консистенция пены достигается после ввода прибора в эксплуатацию и приготовления нескольких чашек.

8 Стандартное управление

8.1 Включение или выключение прибора

- ▶ Включите или выключите прибор при помощи .

При включении на дисплее появляется логотип Siemens. При включении и выключении выполняется автоматическая промывка прибора. При выключении прибор выпускает пар в поддон с целью очистки. В процессе промывки на дисплее отображается символ капли. Если прибор при включении еще нагрет или перед выключением кофе не готовился, промывка прибора не выполняется.

8.2 Приготовление напитков

Здесь описано, как приготовить напиток по вашему выбору.

ПРЕДУПРЕЖДЕНИЕ

Опасность ошпаривания!

Свежеприготовленные напитки очень горячие.

- ▶ Если потребуется, дайте остыть напиткам.
- ▶ Избегайте контакта выделяющихся жидкостей и паров с кожей.

Рекомендации

- Напиток можно выбрать напрямую кнопками быстрого выбора. На дисплее отображается напиток и текущие настройки.
- Кроме напитков, выбираемых нажатием кнопок быстрого выбора, прибор может приготовить также другие напитки.
 - *"Приготовление особых напитков"*, *Страница 23*
- Вы можете настроить прибор в соответствии с вашим индивидуальным вкусом.
 - *"Настройки для напитков"*, *Страница 24*

Примечания

- Если в течение прикл. 5 секунд ни одна из настроек не будет изменена, прибор выходит из режима настроек. Выполненные настройки сохраняются автоматически.

- Некоторые настройки предполагают приготовление кофе в несколько шагов. Дождитесь окончательного завершения процесса.

8.3 Приготовление кофейного напитка из свежих кофейных зерен

1. Поставьте подогретую чашку под диспенсер.
2. Нажмите на символ кофейного напитка без молока.
- ✓ На дисплее отображаются напиток и текущие настройки.
→ "Настройки для напитков", Страница 24
3. Изменить настройки можно следующим образом.

– Для изменения объема нажмите

→ "Изменение количества напитка", Страница 24

– Для изменения крепости кофе нажмите

→ "Настройка крепости кофе", Страница 24

4. Нажмите

При использовании кофейных зерен выполняется их свежий помол для каждой варки.

- ✓ Кофеварка сварит кофе и затем нальет его в чашку.

Рекомендации

- Приготовление напитка можно одновременно закончить кнопкой .
- Здесь описано приготовление кофейных напитков с молоком.
→ "Приготовление напитков с молочной пенной", Страница 21

8.4 Приготовление кофейного напитка из молотого кофе

ВНИМАНИЕ!

Возможна забивка отсека для молотого кофе.

- ▶ Не используйте кофейные зерна.
- ▶ Не используйте растворимый кофе.
- ▶ Мягкой щеточкой удалите остатки молотого кофе в отсек для молотого кофе.

Заметка

При приготовлении напитков из молотого кофе выбор следующих настроек невозможен.

- Две чашки сразу
- Крепость кофе
- "дабл шот"

1. Поставьте подогретую чашку под диспенсер.
 2. Нажмите на символ нужного напитка.
 3. Нажимайте , пока на дисплее не появится "Мол. кофе".
 4. Откройте отсек для молотого кофе.
 5. Засыпьте не более 2 мерных ложек молотого кофе без горки, макс. 12 г.
 6. Закройте отсек для молотого кофе.
 7. Нажмите .
- ✓ Кофеварка сварит кофе и затем нальет его в чашку.

Рекомендации

- Приготовление напитка можно одновременно закончить кнопкой .
- Для приготовления еще одного напитка из молотого кофе повторите процесс.
- Загружайте молотый кофе всегда непосредственно перед приготовлением напитка.

8.5 Приготовление напитков с молочной пеной

В приборе можно приготавливать кофейные напитки с молочной пеной.

⚠ ПРЕДУПРЕЖДЕНИЕ

Опасность ожога!

Система подачи молока сильно нагревается.

- ▶ Ни в коем случае не прикасайтесь к системе подачи молока.
- ▶ Перед контактом с горячей системой подачи молока дайте ее остыть.

ВНИМАНИЕ!

Остатки молока могут засохнуть, и их будет трудно удалить.

- ▶ После каждого использования необходимо очищать систему подачи молока.

Рекомендации

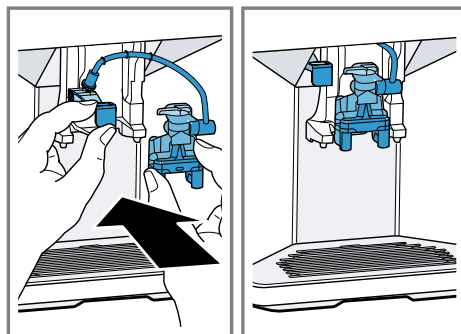
- Вы можете вместо молока также использовать напитки из растительного сырья, например, из сои.
- Качество молочной пены зависит от вида используемого молока или напитка из растительного сырья.

8.6 Использование емкости для молока

Емкость для молока специально разработана для этого прибора. Емкость для молока предназначена исключительно для бытового использования, например для хранения молока в холодильнике.

Заметка

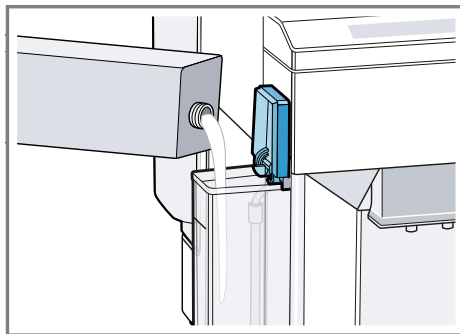
Присоединять емкость для молока можно только после монтажа молочной системы с адаптером и шлангом в системе дозатора.



1. Откройте крышку.
 2. Залейте молоко.
 3. Закройте крышку.
 4. Установите емкость для молока слева на приборе.
- ✓ Емкость для молока фиксируется.

Рекомендация





Чтобы в процессе приготовления напитка долить молоко, откиньте вверх крышку емкости для молока.






8.7 Приготовление кофейного напитка с молочной пеной

Требования


- Емкость для молока подсоединена.
 - Емкость для молока наполнена достаточным количеством молока.
1. Поставьте подогретую чашку под диспенсер.

2. Нажмите на символ кофейного напитка с молоком.
- ✓ На дисплее отображаются напиток и текущие настройки.
→ *"Настройки для напитков", Страница 24*
3. Изменить настройки можно следующим образом.
 - Для изменения объема нажмите .
→ *"Изменение количества напитка", Страница 24*
 - Для изменения крепости кофе нажмите .
→ *"Настройка крепости кофе", Страница 24*
 - Используйте отсек для молотого кофе.
→ *"Приготовление кофейного напитка из молотого кофе", Страница 21*
4. Нажмите /.
- ✓ Напиток приготавливается и наливается в чашку.
- ✓ Молочная система после приготовления напитка автоматически очищается кратковременной подачей пара.

Рекомендация: Чтобы преждевременно закончить приготовление, нажмите /. Чтобы преждевременно полностью закончить приготовление, нажмите .

8.8 Приготовление особых напитков

Кроме напитков, выбираемых нажатием кнопок быстрого выбора, прибор может приготовить также другие напитки.

- ▶ Нажмите кнопку  несколько раз.
→ *"Перечень напитков", Страница 16*

8.9 Приготовление молочной пены






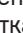
ПРЕДУПРЕЖДЕНИЕ

Опасность ожога!

Система подачи молока сильно нагревается.

- ▶ Ни в коем случае не прикасайтесь к системе подачи молока.
- ▶ Перед контактом с горячей системой подачи молока дайте ее остыть.

Требования

- Емкость для молока подсоединена.
 - Емкость для молока наполнена достаточным количеством молока.
1. Поставьте подогретую чашку под диспенсер.
 2. Нажимайте , пока на дисплее не появится "Моло. Пена".
 3. При необходимости измените настройку.
 - Для изменения объема нажмите .
→ *"Изменение количества напитка", Страница 24*
 4. Нажмите кнопку /.
 - ✓ Молочная пена выходит из диспенсера.
 5. Чтобы преждевременно закончить приготовление напитка, нажмите /.

8.10 Приготовление горячей воды

ПРЕДУПРЕЖДЕНИЕ





Опасность ожога!

Система подачи молока сильно нагревается.

- ▶ Ни в коем случае не прикасайтесь к системе подачи молока.
- ▶ Перед контактом с горячей системой подачи молока дайте ее остыть.

Заметка: Если система подачи молока не очищена, то небольшое количество молока может быть разлито вместе с водой.


Требование: Система подачи молока очищена. .

1. Поставьте подогретую чашку под диспенсер.
2. Нажимайте , пока на дисплее не появится "Горячая вода".
3. При необходимости измените настройку.
 - Для изменения объема нажмите .
→ "Изменение количества напитка", Страница 24
4. Нажмите кнопку /□.
- ✓ Горячая вода выходит из диспенсера.
5. Чтобы преждевременно закончить приготовление напитка, нажмите /□.

8.11 Настройки для напитков

Приготовьте напиток по вашему вкусу.

Настройка крепости кофе

1. Нажмите на символ нужного напитка.
2. Чтобы выбрать крепость кофе, нажмите кнопку .


Вы можете выбрать следующие настройки крепости кофе:

- "слабый"
- "нормаль."
- "крепкий"
- "оч.крепкий"
- "дабл шот"

Заметка: Настройка "дабл шот" возможна не для всех напитков и их количеств.

Рекомендация: Чтобы сохранить интенсивный вкус кофе, при большом количестве напитка выберите настройку большей крепости.

Выбор молотого кофе

1. Нажмите на символ нужного напитка.
2. Нажимайте кнопку , пока на дисплее не появится "Мол. кофе".
→ "Приготовление кофейного напитка из молотого кофе", Страница 21


aromaDouble Shot

Вы можете приготовить очень крепкий кофе, использовав настройку "дабл шот".

Чем дольше заваривается кофе, тем больше горьких веществ и нежелательных ароматов попадает в напиток. Горькие вещества и нежелательные ароматы отрицательно влияют на вкус и делают кофе менее приятным для употребления. После приготовления половины количества напитка снова выполняется помол кофейных зерен и заваривание, в результате чего получается легкоусвояемый вкусный кофе с приятным ароматом.

Заметка: Настройка "дабл шот" возможна не для всех напитков и их количеств.

Изменение количества напитка

1. Нажмите на символ нужного напитка.
2. Нажимайте кнопку , пока на дисплее не появится нужное количество напитка.


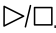
Приготовление двух чашек сразу

В зависимости от типа прибора для определенных напитков можно приготовить две чашки одновременно.

Заметка

Функцией «Приготовление двух чашек» нельзя пользоваться при выборе следующих режимов:

- "Мол. кофе"
- "дабл шот"
- Количество напитка менее 35 мл

1. Нажмите на символ нужного напитка.
 2. Нажмите .
 - ✓ На дисплее отображается настройка.
 3. Поставьте две чашки слева и справа под диспенсер.
 4. Нажмите кнопку .
- Напиток приготавливается в такое количество этапов: 2. Зерна измельчаются столько раз: 2.
- ✓ Напитки завариваются, а затем наливаются в чашки.
5. Дождитесь окончательного завершения процесса.

8.12 Кофемолка

Прибор оборудован регулируемой кофемолкой, которая позволяет индивидуально устанавливать степень помола кофейных зерен.

Установка степени помола

В процессе помола кофейных зерен установите нужную степень помола.

ПРЕДУПРЕЖДЕНИЕ Опасность травмирования!

Кофемолка вращается.

- ▶ Не прикасайтесь к внутренним частям кофемолки.

ВНИМАНИЕ!

Опасность повреждения кофемолки. При неправильной установке степени помола возможно повреждение кофемолки.

- ▶ Устанавливайте степень помола только при работающей кофемолке.
- ▶ Степень помола устанавливается ступенчато поворотным переключателем.

Степень помола

Мелкий помол для зерен светлой обжарки

Поверните переключатель против часовой стрелки.



Крупный помол для зерен темной обжарки

Поверните переключатель по часовой стрелке.



Настройка степени помола действует только после второй чашки.

Рекомендация: Если кофе выходит лишь отдельными каплями, установите более крупный помол.

Если кофе приготавливается слишком быстро и слишком мало пенки, установите более мелкий помол.

9 Блокировка для безопасности детей


Чтобы предотвратить ошпаривание и ожоги у детей, прибор можно заблокировать.

9.1 Включение блокировки для безопасности детей

Требование: Прибор включен.

- ▶ Нажимайте  минимум 3 секунды.

9.2 Выключение блокировки для безопасности детей

- ▶ Нажимайте  минимум 3 секунды.
- ✓ Блокировка для безопасности детей деактивирована.

10 Подогреватель чашек¹

Чашки можно подогреть, пользуясь подогревателем чашек.

10.1 Включение и выключение подогрева чашек¹

ПРЕДУПРЕЖДЕНИЕ



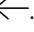

Опасность ожога!

Подогреватель чашек¹ сильно нагревается.

- ▶ Ни в коем случае не прикасайтесь к горячему подогревателю чашек¹.
- ▶ Перед контактом с горячим подогревателем чашек¹ дайте ему остыть.

Рекомендация: Для оптимального подогрева устанавливайте чашки дном на подогреватель¹.




- ▶ Подогрев чашек¹ можно включить или выключить в базовых настройках.

3. Выполните посредством  или  нужный выбор и нажмите **OK**.
- ✓ Настройка сохранена в памяти.
4. Для возврата нажмите .
5. Для выхода из меню нажмите .

11 Базовые установки

Вы можете задать базовые установки прибора в соответствии с вашими потребностями и вызвать дополнительные функции.

11.1 Изменение базовых установок

1. Нажмите кнопку .
2. Выберите посредством  или  нужную базовую установку и нажмите **OK**.
- ✓ На дисплее отображаются возможности настроек и загораются символы для навигации. На дисплее отображается текущая настройка.

¹ В зависимости от комплектации

11.2 Обзор базовых установок

Здесь приводится обзор базовых настроек.

Установка	Выбор	Описание
Очистка	Сист.под. молока Удалить накипь Очистить calc'nClean	Запустите сервисные программы. → "Сервисные программы", Страница 31
Подогрев чашки ¹	Под.чашки выкл. ² Подог.чашки вкл.	Включить или выключить подогреватель чашек. → "Подогреватель чашек", Страница 26
Фильтр для воды	Новый фильтр Нет фильтра	Установите использование фильтра для воды.
Темпер. кофе	норм. высокая макс.	Установите температуру кофейных напитков. Заметка: Настройка действительна для всех способов приготовления.
Язык	см. выбор на приборе	Установите язык меню. Изменения отображаются непосредственно на дисплее.
Автом. выкл.	см. выбор на приборе	Установите период времени, по истечении которого прибор автоматически отключается после приготовления последнего напитка.
Жесткость воды	1 (мягкая) 2 (средняя мощность) 3 (жесткая) 4 (очень жесткая) ² Система умягчения воды	Выполните настройку степени жесткости воды для данной местности.
Статистика	см. выбор на приборе	Отображение количества приготовленных чашек.
Звук кнопок	Звук кнопок вкл. ² Звук кнопок выкл.	Включите или выключите звук при нажатии кнопок.
Пром. при пуске	<ul style="list-style-type: none"> ■ Пром. при выкл. ■ Пром. при вкл. 	При включении чашка под диспенсером не наполняется водой для промывки.

¹ В зависимости от комплектации

² Заводская настройка (может отличаться в зависимости от типа прибора)

Установка	Выбор	Описание
Видеоинструкции	На дисплее отображается QR-код.	Сосканируйте QR-код и посмотрите видеоинструкции в Интернете.
Завод.настройка	Сбросить все? Продолжить: ОК Отмена: ←	Восстановите заводские настройки. Заметка: Все индивидуальные настройки удаляются и восстанавливаются заводские настройки.
Информация о приборе	Информация о лицензии	Отображение текста лицензии FOSS.

¹ В зависимости от комплектации
² Заводская настройка (может отличаться в зависимости от типа прибора)

12 Очистка и уход

Для долговременной исправной работы прибора требуется его тщательная очистка и уход.

12.1 Пригодность для мытья в посудомоечной машине

Ниже описано, какие части прибора разрешается мыть в посудомоечной машине.

ВНИМАНИЕ!

Некоторые части прибора чувствительны к высоким температурам и при мытье в посудомоечной машине могут быть повреждены.

- ▶ Соблюдайте инструкцию по эксплуатации к посудомоечной машине.
- ▶ В посудомоечной машине можно мыть только пригодные для этого части.
- ▶ Используйте только программы, не нагревающие части выше 60 °C.

Пригодны для мытья в посудомоечной машине

- Поддонник



- Решетка
- Контейнер для кофейной гущи
- Механический указатель уровня наполнения
- Система подачи молока с адаптером
- Отсек для молотого кофе с откидной крышкой
- Емкость для молока с крышкой

Не пригодны для мытья в посудомоечной машине



- Поддон
- Резервуар для воды
- Крышка емкости для воды
- Заварочный блок
- Кожух диспенсера

12.2 Чистящее средство

Используйте только подходящие чистящие средства.

ВНИМАНИЕ!

Неподходящие чистящие средства могут повредить поверхности прибора.

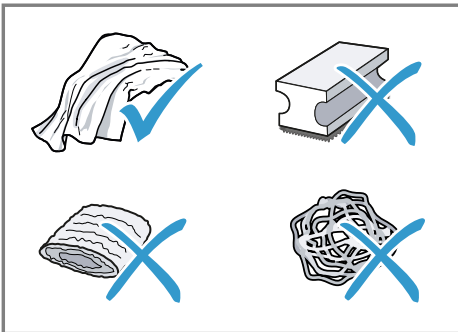
- ▶ Не используйте агрессивные или абразивные чистящие средства.

- ▶ Не используйте чистящие средства, содержащие алкоголь/спирт.
- ▶ Не используйте жесткие мочалки или губки.

Неподходящие чистящие средства и средства для удаления накипи могут повредить прибор.

- ▶ Для удаления накипи не используйте чистую лимонную кислоту, уксус или средства на основе уксуса.
- ▶ Не используйте средство для удаления накипи, содержащее фосфорную кислоту.
- ▶ Используйте только специально разработанные под конкретный прибор таблетки для удаления накипи и очистки.

→ "Аксессуары", Страница 16



Рекомендации

- Тщательно промойте новые губчатые салфетки, чтобы удалить соли, которые могут иметься на них. Соли могут привести к образованию налета ржавчины на поверхностях из стали.
- Остатки накипи, кофе, молока, моющих средств и средств для удаления накипи всегда удаляйте немедленно, чтобы предотвратить образование коррозии.

12.3 Очистка прибора

⚠ ПРЕДУПРЕЖДЕНИЕ

Опасность поражения электрическим током!

Проникшая в прибор влага может стать причиной поражения током.

- ▶ Категорически запрещается погружать прибор или сетевой кабель в воду.
- ▶ Запрещается попадание жидкостей на штекерное соединение прибора.
- ▶ Не используйте для очистки прибора парочистители или очистители высокого давления.

⚠ ПРЕДУПРЕЖДЕНИЕ

Опасность ожога!

Некоторые части прибора сильно нагреваются.

- ▶ Не прикасайтесь к горячим частям прибора.
- ▶ Используя прибор, перед контактом с горячими частями дайте им остыть.

1. Отсоедините прибор от электросети.
2. Очистите корпус, полированные поверхности и панель управления микрофибровой салфеткой.
3. После приготовления напитка очистите систему дозатора мягкой влажной тканью.
4. Промойте емкость для воды свежей чистой водой.
5. Если прибором долго не пользовались (например, во время отпуска), почистите весь прибор включительно с подвижными частями (например, заварочным блоком или емкостью для воды).

Заметка: Если прибор включается в холодном состоянии или выключается после приготовления кофе, промывка прибора выполняется автоматически. Таким образом система очищается самостоятельно.

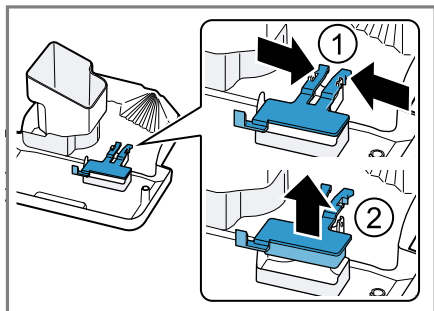
12.4 Очистка поддона и емкости для кофейной гущи

Ежедневно очищайте и опорожняйте поддон и емкость для кофейной гущи во избежание слоев отложений.

1. Откройте дверцу.
2. Извлеките лоток для сбора капель и контейнер для кофейной гущи из прибора движением к себе.
3. Снимите и очистите поддоник.
4. Опорожните и очистите поддон и емкость для кофейной гущи.
5. Очистите внутреннее пространство прибора и гнездо поддона.

6. Рекомендация

Если вы нажмете оба фиксатора вовнутрь, вам будет проще снять механический указатель уровня наполнения.



Демонтируйте механический указатель уровня наполнения и очистите его влажной тканью.

7. Выполнив сборку поддона, поддонника, емкости для кофейной гущи и механического указателя уровня наполнения, вставьте их в прибор.
8. Закройте дверцу.

12.5 Очистка отсека для молотого кофе

Рекомендация: Отсек для молотого кофе можно мыть в посудомоечной машине.

1. Выньте отсек для молотого кофе за открытую откидную крышку.
→ Рис. 11
2. Очистите отсек для молотого кофе, пользуясь мощным средством.
→ Рис. 12
3. Высушите отсек для молотого кофе и вставьте в прибор.

12.6 Очистка системы подачи молока

Очищайте систему подачи молока регулярно. Следуйте инструкции в картинках, приведенной в начале этого документа.

⚠ ПРЕДУПРЕЖДЕНИЕ

Опасность ожога!

Система подачи молока сильно нагревается.

- ▶ Ни в коем случае не прикасайтесь к системе подачи молока.
- ▶ Перед контактом с горячей системой подачи молока дайте ее остыть.

ВНИМАНИЕ!

При неправильной очистке возможны повреждения прибора.

- ▶ Не помещайте кожух диспенсера в посудомоечную машину.

→ Рис. 14 - 23

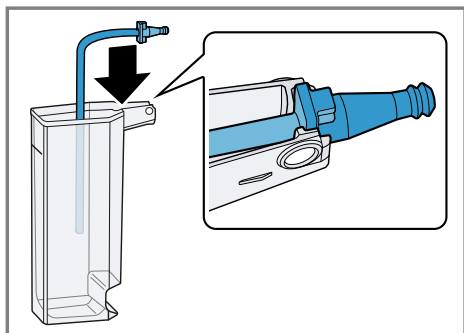
12.7 Очистка емкости для молока

По гигиеническим соображениям регулярно очищайте емкость для молока. Емкость для молока можно мыть в посудомоечной машине. Следуйте инструкции в картинках, приведенной в начале этого документа.

→ Рис. 24 - 26

Рекомендация

Вставьте под нажимом деталь адаптера в крепление емкости для молока.



12.8 Очистка заварочного блока

Дополнительно к автоматической промывке необходимо регулярно вынимать и очищать заварочный блок. Следуйте инструкции в картинках, приведенной в начале этого документа.

⚠ ПРЕДУПРЕЖДЕНИЕ Опасность ожога!

Некоторые части прибора сильно нагреваются.

- ▶ Не прикасайтесь к горячим частям прибора.
- ▶ Используя прибор, перед контактом с горячими частями дайте им остыть.

ВНИМАНИЕ!

При неправильной очистке возможны повреждения заварочного блока.

- ▶ Не используйте моющие средства.
- ▶ Не используйте чистящие средства, содержащие уксус и кислоту.
- ▶ Запрещается мыть в посудомоечной машине.

→ Рис. **27** - **34**

Заметка: Дверцу можно закрыть только при условии, что заварочный блок и поддон правильно установлены.

12.9 Сервисные программы

Через определенные промежутки времени рекомендуется запускать в приборе сервисные программы. Используйте сервисные программы для тщательной очистки прибора.

ВНИМАНИЕ!

Неправильное или несвоевременное выполнение очистки и удаления накипи может нанести ущерб прибору.

- ▶ После сообщения немедленно выполните процесс удаления накипи.
- ▶ Кладите в отсек для молотого кофе только чистящие таблетки.
- ▶ Не кладите в отсек для молотого кофе таблетки для удаления накипи или другие средства.

Примечания

- Дисплей показывает длительность процесса.
- Если в приборе своевременно не удалена накипь, дисплей показывает "Удаление накипи просрочено. Прибор заблокирован. Нажать меню 3 сек."
- Если прибор заблокирован, им можно будет снова пользоваться только после выполненного удаления накипи.
- Если вы случайно прервали сервисную программу, необходимо запустить ее заново.
→ "Сброс сервисных программ",
Страница 32

Рекомендации






- Если используется фильтр для воды, период времени до необходимого выполнения сервисной программы продлевается.
- Вы можете объединить "Удалить накипь" и "Очистить" в сервисной программе "calc'nClean".

- По окончании сервисной программы сразу протрите прибор мягкой влажной тканью, чтобы удалить остатки раствора для удаления накипи и избежать коррозии.

Использование сервисных программ

Примечания

- Если вы используете сервисную программу "Очис.сист.молока", очистите и подключите емкость для молока.
- Если вы используете сервисную программу "Очистка", сначала очистите заварочный блок.
→ "Очистка заварочного блока",
Страница 31
- Если вы используете сервисную программу "Удалить накипь" и "calc'nClean", сначала очистите заварочный блок и подготовьте раствор для удаления накипи.

1. Нажмите кнопку .
 2. Кнопкой  и  выберите "Очистка" и нажмите **OK**.
 3. С помощью  и  выберите нужную программу и нажмите **OK**, напр., "Удалить накипь".
- ✓ Индикация на дисплее ведет по пунктам программы.

Подготовка раствора для удаления накипи

1. Заполните емкость 0,5 л теплой водой.
2. Положите в воду таблетку для удаления накипи и размешивайте, пока таблетка не растворится полностью.

Сброс сервисных программ

Если, например, вследствие сбоя в энергоснабжении сервисная программа была прервана, выполните следующие действия.

1. Промойте резервуар для воды.

2. Наполните резервуар для воды свежей водой без углекислоты до отметки «max».
3. Нажмите кнопку **OK**.
- ✓ Прибор промывается прилб. 2 минуты.
4. Опорожните и очистите поддон.
5. Установите поддон и закройте дверцу.
6. Снова запустите сервисную программу.

13 Устранение неисправностей

Вы можете самостоятельно устранить незначительные неисправности вашего прибора. Воспользуйтесь информацией из главы «Устранение неисправностей» перед обращением в сервисную службу. Это позволит избежать дополнительных расходов.

ПРЕДУПРЕЖДЕНИЕ

Опасность поражения электрическим током!

При неквалифицированном ремонте прибор может стать источником опасности.

- ▶ Ремонтировать прибор разрешается только квалифицированным специалистам.
- ▶ Для ремонта прибора можно использовать только оригинальные запчасти.
- ▶ Во избежание опасностей замена поврежденного сетевого кабеля данного прибора может быть выполнена только производителем или авторизованной им сервисной службой либо лицом, имеющим аналогичную квалификацию.

Неисправность	Причина и устранение неисправностей
Прибор больше не реагирует.	<p>Прибор неисправен.</p> <ol style="list-style-type: none"> 1. Извлеките штепсельную вилку из розетки и выждите 60 с. 2. Снова вставьте штепсельную вилку в розетку.
Прибор выдает только воду, кофе не приготавливается.	<p>Пустая емкость для кофейных зерен не идентифицируется прибором.</p> <ul style="list-style-type: none"> ▶ Заполните кофейными зернами емкость для кофейных зерен. <hr/> <p>Отсек для кофе на заварочном блоке засорен.</p> <ul style="list-style-type: none"> ▶ Очистите заварочный блок. <hr/> <p>Кофейные зерна слишком маслянистые и не поступают в кофемолку.</p> <ul style="list-style-type: none"> ▶ Слегка постучите по емкости для кофейных зерен. ▶ Используйте другой сорт кофе. ▶ Не используйте маслянистые кофейные зерна. ▶ Очистите пустую емкость для кофейных зерен влажной тканью. <hr/> <p>Блок заваривания вставлен неправильно.</p> <ul style="list-style-type: none"> ▶ Продвиньте заварочный блок до упора назад.
Прибор не выдает молочную пену.	<p>Система подачи молока загрязнена.</p> <ul style="list-style-type: none"> ▶ Очистите систему подачи молока в посудомоечной машине. <hr/> <p>Трубка подачи молока не погружена в молоко.</p> <ul style="list-style-type: none"> ▶ Используйте больше молока. ▶ Проверьте, погружена ли трубка подачи молока в молоко.

Неисправность	Причина и устранение неисправностей
Прибор не выдает молочную пену.	<p>Сильные отложения накипи в приборе.</p> <ul style="list-style-type: none"> ▶ Удалите накипь из прибора.
Система подачи молока не всасывает молоко.	<p>Система подачи молока неправильно собрана.</p> <ul style="list-style-type: none"> ▶ Правильно выполните сборку системы подачи молока. <p>Ошибочная последовательность подсоединения емкости для молока и системы подачи молока.</p> <ul style="list-style-type: none"> ▶ Вставьте сначала систему подачи молока в диспенсер, а затем емкость для молока. <p>Трубка подачи молока не погружена в молоко.</p> <ul style="list-style-type: none"> ▶ Используйте больше молока. ▶ Проверьте, погружена ли трубка подачи молока в молоко.
Молочная пена слишком холодная.	<p>Молоко слишком холодное.</p> <ul style="list-style-type: none"> ▶ Используйте теплое молоко.
Прибор не выдает горячую воду	<p>Система подачи молока загрязнена.</p> <ul style="list-style-type: none"> ▶ Очистите систему подачи молока в посудомоечной машине.
Монтаж или демонтаж системы подачи молока невозможен.	<p>Неправильная последовательность монтажа.</p> <ul style="list-style-type: none"> ▶ Подсоедините сначала систему подачи молока, а затем емкость для молока. При демонтаже вначале извлеките емкость для молока, а затем систему подачи молока.
Прибор не разливает напиток.	<p>В фильтре для воды находится воздух.</p> <ol style="list-style-type: none"> 1. Погрузите фильтр для воды в воду отверстием вверх до тех пор, пока не перестанут выходить пузырьки воздуха. 2. Вставьте обратно фильтр. → <i>"Установка и ввод в действие фильтра для воды", Страница 18</i> <ul style="list-style-type: none"> ▶ Вставьте, прочно прижав, фильтр для воды без перекоса в гнездо резервуара. <p>Остатки средства для удаления накипи засоряют резервуар для воды.</p> <ol style="list-style-type: none"> 1. Выньте резервуар для воды. 2. Тщательно очистите резервуар для воды.
Вода на внутреннем дне прибора.	<p>Поддон был извлечен слишком рано.</p> <ul style="list-style-type: none"> ▶ Извлекайте поддон только через несколько секунд после приготовления последнего напитка.
Заварочный блок не вынимается.	<p>Заварочный блок не находится в позиции извлечения.</p> <ul style="list-style-type: none"> ▶ Снова включите прибор.

Неисправность	Причина и устранение неисправностей
<p>Управление прибором невозможно.</p> <p>Переменные индикации на дисплее.</p>	<p>Прибор в демонстрационном режиме.</p> <ol style="list-style-type: none"> 1. Выньте резервуар для воды и наполните его свежей, холодной водой без углекислоты. 2. Снова установите резервуар для воды.
<p>Кофемолка не запускается.</p>	<p>Прибор перегрелся.</p> <ol style="list-style-type: none"> 1. Отсоедините прибор от электросети. 2. Выждите 1 час, чтобы прибор остыл.
<p>Кофемолка не перемалывает кофейные зерна, хотя емкость для кофейных зерен полна.</p>	<p>Кофейные зерна слишком маслянистые и не поступают в кофемолку.</p> <ul style="list-style-type: none"> ▶ Слегка постучите по емкости для кофейных зерен. ▶ Используйте другой сорт кофе. ▶ Не используйте маслянистые кофейные зерна. ▶ Очистите пустую емкость для кофейных зерен влажной тканью.
<p>Индикация "Закрыть" на дисплее, хотя дверца закрыта.</p>	<p>Дверца плохо закрыта.</p> <ul style="list-style-type: none"> ▶ Плотно прижмите дверцу. <p>Прибор перегрелся.</p> <ol style="list-style-type: none"> 1. Отсоедините прибор от электросети. 2. Выждите 1 час, чтобы прибор остыл.
<p>Индикация "Опорожните и снова вставьте поддон для капель." на дисплее, хотя поддон пустой.</p>	<p>Прибор выключен и не определяет опорожнение.</p> <ol style="list-style-type: none"> 1. Включите прибор и выньте поддон. 2. Вставьте обратно поддон. <p>Поддон загрязнен.</p> <ul style="list-style-type: none"> ▶ Тщательно очистите поддон.
<p>На дисплее отображается "Наполнить конт. для воды." несмотря на то, что емкость для воды полная.</p>	<p>Неправильно установлен резервуар для воды.</p> <ul style="list-style-type: none"> ▶ Правильно установите резервуар для воды. <p>В резервуаре для воды застрял поплавок.</p> <ol style="list-style-type: none"> 1. Выньте резервуар для воды. 2. Тщательно очистите резервуар для воды. <p>Вода, содержащая углекислый газ, в резервуаре для воды.</p> <ul style="list-style-type: none"> ▶ Наполните резервуар для воды свежей питьевой водой. <p>Новый фильтр для воды не промыт в соответствии с инструкцией.</p> <ol style="list-style-type: none"> 1. Промойте фильтр для воды в соответствии с инструкцией. → <i>"Установка и ввод в действие фильтра для воды", Страница 18</i> 2. Введите в действие фильтр для воды.

Неисправность	Причина и устранение неисправностей
На дисплее отображается "Наполнить конт. для воды." несмотря на то, что емкость для воды полная.	<p>В фильтре для воды находится воздух.</p> <ol style="list-style-type: none"> 1. Погрузите фильтр для воды в воду отверстием вверх до тех пор, пока не перестанут выходить пузырьки воздуха. 2. Вставьте обратно фильтр. → <i>"Установка и ввод в действие фильтра для воды", Страница 18</i>
	<p>Старый фильтр для воды.</p> <ul style="list-style-type: none"> ▶ Вставьте новый фильтр для воды.
	<p>Образования накипи в резервуаре для воды засоряют систему.</p> <ol style="list-style-type: none"> 1. Тщательно очистите резервуар для воды. 2. Запустите программу удаления накипи.
На дисплее появляется индикация "Очистите заварочный блок, вставьте обратно и закройте дверцу."	<p>Заварочный блок загрязнен.</p> <ul style="list-style-type: none"> ▶ Очистите заварочный блок. <p>Тугой ход механизма заварочного блока.</p> <ul style="list-style-type: none"> ▶ Очистите заварочный блок.
	<p>В заварочном блоке слишком много молотого кофе.</p> <ul style="list-style-type: none"> ▶ Засыпайте не более 2 мерных ложек молотого кофе без горки.
На дисплее появляется индикация "Ошибочное напряжение (В)."	<p>Имеются проблемы с подачей напряжения.</p> <ul style="list-style-type: none"> ▶ Эксплуатируйте прибор только при напряжении 220 - 240 В.
На дисплее появляется индикация "Заново вкл. прибор."	<p>Заварочный блок сильно загрязнен или не вынимается.</p> <ul style="list-style-type: none"> ▶ Заново запустите прибор в работу. ▶ Очистите заварочный блок.
	<p>Прибор неисправен.</p> <ol style="list-style-type: none"> 1. Извлеките штепсельную вилку из розетки и выждите 60 с. 2. Снова вставьте штепсельную вилку в розетку.
Индикация "calc'nClean" появляется на дисплее очень часто.	<p>Даже умягченная вода содержит определенное количество извести.</p> <ol style="list-style-type: none"> 1. Вставьте новый фильтр для воды. → <i>"Установка и ввод в действие фильтра для воды", Страница 18</i> 2. Установите соответствующую степень жесткости воды.
	<p>Использовано неправильное средство для удаления накипи или его слишком мало.</p> <ul style="list-style-type: none"> ▶ Для удаления накипи используйте только подходящие таблетки.
	<p>Сервисная программа выполнена не полностью.</p>

Неисправность	Причина и устранение неисправностей
Индикация "calc'nClean" появляется на дисплее очень часто.	<ul style="list-style-type: none"> ▶ Выполните сброс сервисной программы. → <i>"Сброс сервисных программ", Страница 32</i>
Очень неравномерное качество кофе или молочной пены.	<p>В приборе образовалась накипь.</p> <ul style="list-style-type: none"> ▶ Удалите накипь из прибора.
Неравномерное качество молочной пены.	<p>Качество молочной пены зависит от вида используемого молока или напитка из растительного сырья.</p> <ul style="list-style-type: none"> ▶ Оптимизируйте результат, выбрав соответствующий сорт молока или напитка из растительного сырья.
Кофе не выдается или только отдельными каплями.	<p>Установлен слишком мелкий помол.</p> <ul style="list-style-type: none"> ▶ Установите более крупный помол. → <i>"Установка степени помола", Страница 25</i>
Установленное количество напитка не достигается.	<p>Сильные отложения накипи в приборе.</p> <ul style="list-style-type: none"> ▶ Удалите накипь из прибора. <p>В фильтре для воды находится воздух.</p> <ol style="list-style-type: none"> 1. Погрузите фильтр для воды в воду отверстием вверх до тех пор, пока не перестанут выходить пузырьки воздуха. 2. Вставьте обратно фильтр. → <i>"Установка и ввод в действие фильтра для воды", Страница 18</i>
	<p>Прибор загрязнен.</p> <ul style="list-style-type: none"> ▶ Очистите заварочный блок. ▶ Очистите прибор и удалите накипь. <p>Установлена слишком высокая крепость кофе.</p> <ul style="list-style-type: none"> ▶ Уменьшите крепость кофе, например, до "нормаль". → <i>"Настройка крепости кофе", Страница 24</i>
Кофе без пенки.	<p>Неоптимальный сорт кофе.</p> <ul style="list-style-type: none"> ▶ Используйте сорт кофе с повышенным содержанием зерен Robusta. ▶ Используйте кофейные зерна с более сильной степенью обжарки. <p>Используются не свежееобжаренные кофейные зерна.</p> <ul style="list-style-type: none"> ▶ Используйте свежееобжаренные кофейные зерна. <p>Степень помола не соответствует кофейным зернам.</p> <ul style="list-style-type: none"> ▶ Установите более мелкий помол. → <i>"Установка степени помола", Страница 25</i>
Кофе слишком «кислый».	<p>Слишком грубый помол.</p> <ul style="list-style-type: none"> ▶ Установите более мелкий помол. → <i>"Установка степени помола", Страница 25</i>

Неисправность	Причина и устранение неисправностей
Кофе слишком «кислый».	<p>Неоптимальный сорт кофе.</p> <ul style="list-style-type: none"> ▶ Используйте сорт кофе с повышенным содержанием зерен Robusta. ▶ Используйте кофейные зерна с более сильной степенью обжарки.
Кофе слишком «горький».	<p>Установлен слишком мелкий помол.</p> <ul style="list-style-type: none"> ▶ Установите более крупный помол. → <i>"Установка степени помола", Страница 25</i>
Кофе имеет «подгорелый» привкус.	<p>Установлен слишком мелкий помол.</p> <ul style="list-style-type: none"> ▶ Установите более крупный помол. → <i>"Установка степени помола", Страница 25</i>
Кофейная гуща не компактна и слишком мокрая.	<p>Неоптимальный сорт кофе.</p> <ul style="list-style-type: none"> ▶ Используйте другой сорт кофе. <p>Температура заваривания слишком высокая.</p> <ul style="list-style-type: none"> ▶ Установите более низкую температуру заваривания. → <i>"Обзор базовых установок", Страница 27</i> <p>Не оптимальная степень помола.</p> <ul style="list-style-type: none"> ▶ Установите более крупный или более мелкий помол. → <i>"Установка степени помола", Страница 25</i> <p>Слишком мало молотого кофе.</p> <ul style="list-style-type: none"> ▶ Используйте 2 мерные ложки молотого кофе без горки. <p>Кофейные зерна слишком маслянистые.</p> <ul style="list-style-type: none"> ▶ Используйте другой сорт кофейных зерен.

14 Транспортировка, хранение и утилизация

14.1 Активация защиты от замерзания



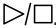
При транспортировке и хранении предохраните ваш прибор от воздействия низких температур.

ВНИМАНИЕ!

Остатки жидкости в приборе могут привести к повреждению прибора при транспортировке или хранении.

- ▶ Перед транспортировкой или помещением на хранение опорожните систему подачи жидкости.

Требования

- Прибор готов к работе.
 - Резервуар наполнен.
1. Снимите емкость для молока.
 2. Очистите заварочный блок.
 3. Установите под диспенсер емкость большого объема.
 4. Нажимайте , пока на дисплее не появится "Моло. Пена".
 5. Нажимайте , пока на дисплее не появится 240 мл.
 6. Нажмите кнопку .
 7. Подождите, пока из прибора не выйдет пар.
 8. Извлеките резервуар для воды.
 - ✓ Прибор опорожняется автоматически.
 9. Если появляется сообщение "Наполнить конт. для воды.", игнорируйте его.
 10. Опорожните и очистите емкость для воды и поддон.
 11. Установите резервуар для воды и поддон.
 12. Выключите прибор и отсоедините его от электросети.

14.2 Утилизация старого бытового прибора

Утилизация в соответствии с экологическими нормами обеспечивает возможность вторичного использования ценных сырьевых материалов.

1. Выньте из розетки вилку сетевого кабеля.
2. Обрежьте сетевой кабель прибора.
3. Утилизируйте прибор в соответствии с экологическими нормами.

Сведения о возможных способах утилизации можно получить в специализированном торговом предприятии, а также в районных или городских органах управления.



Данный прибор имеет отметку о соответствии европейским нормам 2012/19/ EU утилизации электрических и электронных приборов (waste electrical and electronic equipment - WEEE).

Данные нормы определяют действующие на территории Евросоюза правила возврата и утилизации старых приборов.

15 Сервисная служба

Важные для функционирования прибора оригинальные запчасти, соответствующие Директиве ЕС по экологическому проектированию электропотребляющей продукции, вы можете заказать в нашей сервисной службе, как минимум, в течение 7 лет с момента продажи вашего прибора в пределах Европейского экономического пространства.

Заметка: При выполнении гарантийных условий производителя работы выполняются сервисной службой бесплатно.

ru Технические характеристики

Подробную информацию о гарантийном сроке и условиях гарантии в вашей стране вы можете запросить в нашей сервисной службе, у вашего продавца или найти на нашем сайте.

При обращении в сервисную службу укажите номер изделия (E-Nr.) и заводской номер (FD) прибора.

Адрес и телефон сервисной службы можно найти в прилагаемом перечне сервисных служб или на нашем веб-сайте.

Для доступа к контактам служб клиентского сервиса, вы также можете использовать данный QR код.

<https://www.siemens-home.bsh-group.ru>



Импортер/Организация, принимающая претензии по качеству/ ТОО «BSH Home Appliances (БСХ Хоум Аплайансэс)» Республика Казахстан, г. Алматы, ул. Хаджи Мукана, 22/5, 7 этаж
e-mail: ala-infokz@bshg.com

Срок службы устройства – 7 лет.

На территории Республики Казахстан, при обнаружении неисправности, звоните в сервисный контакт-центр 5454 (только для мобильных телефонов).

15.1 Номер изделия (E-Nr.) и заводской номер (FD)

Номер изделия (E-Nr.) и заводской номер (FD) вы найдете на фирменной табличке своего прибора.

Чтобы быстро найти данные прибора и номер телефона сервисной службы, вы можете записать эти данные.

16 Технические характеристики

Напряжение	220–240 В ~
Частота	50 Гц
Потребляемая мощность	1500 Вт
Максимальное давление насоса, статичное	15 бар
Максимальная вместимость резервуара для воды (без фильтра)	1,7 л
Максимальная вместимость емкости для кофейных зерен	270 г
Длина сетевого кабеля	100 см
Высота прибора	37,3 см
Ширина прибора	27,6 см
Глубина прибора	45,2 см
Вес, порожний	8-9 кг
Тип кофемолки	Керамика

RU Изготовлено компанией BSH Hausgeräte GmbH по лицензии торговой марки Siemens AG

BSH Hausgeräte GmbH
Carl-Wery-Straße 34
81739 München, GERMANY
siemens-home.bsh-group.com



8001277198

(040610)

ru