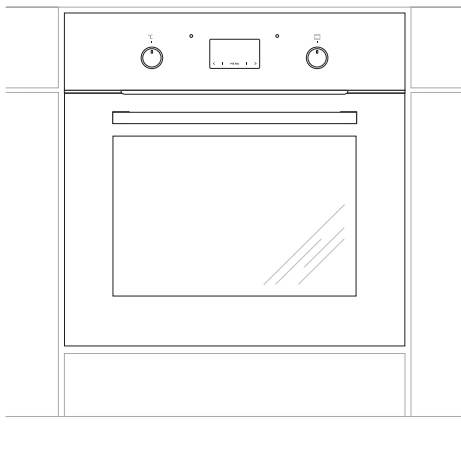
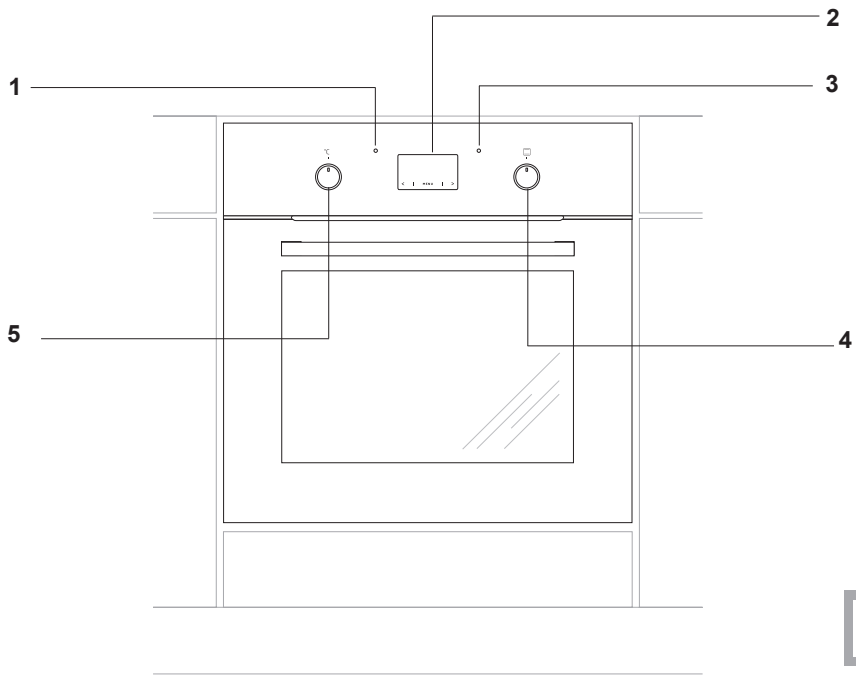


BOES6*
BOEW6*

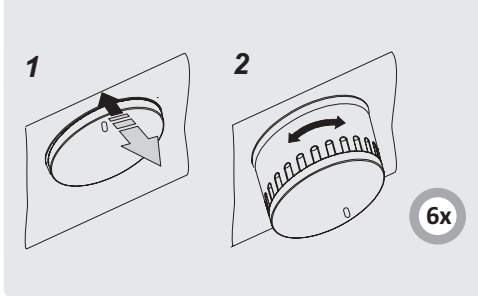
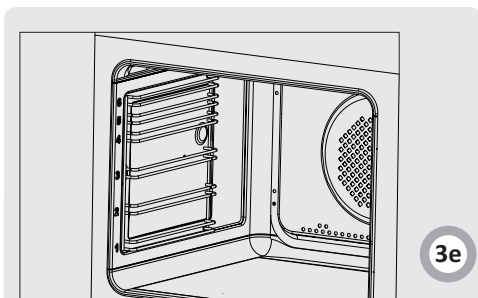
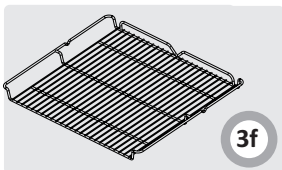
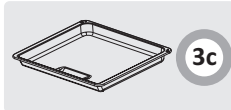
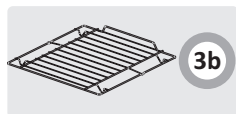
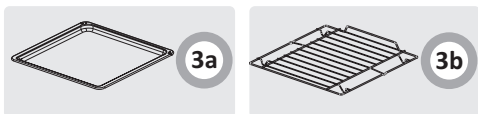
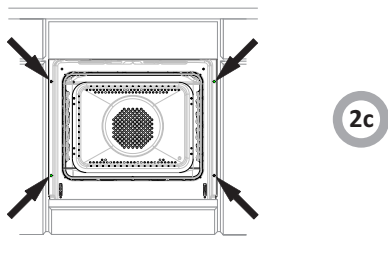
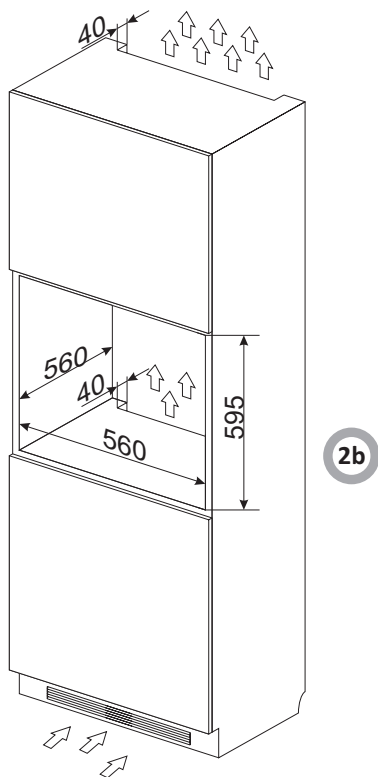
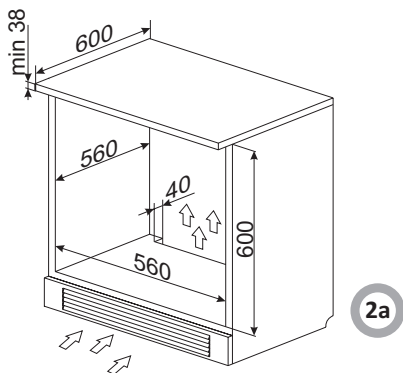


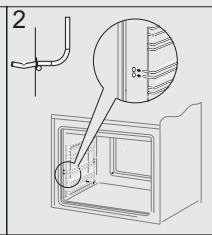
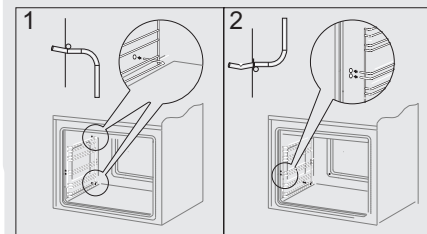
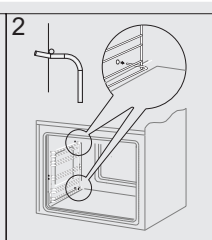
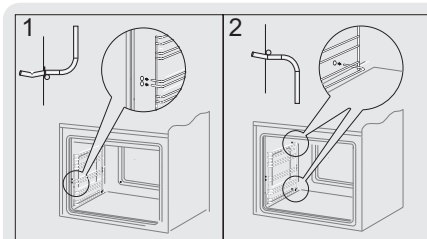
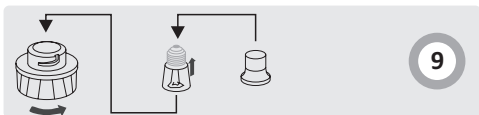
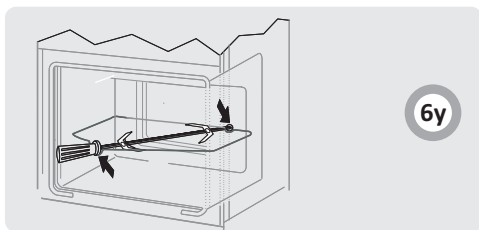
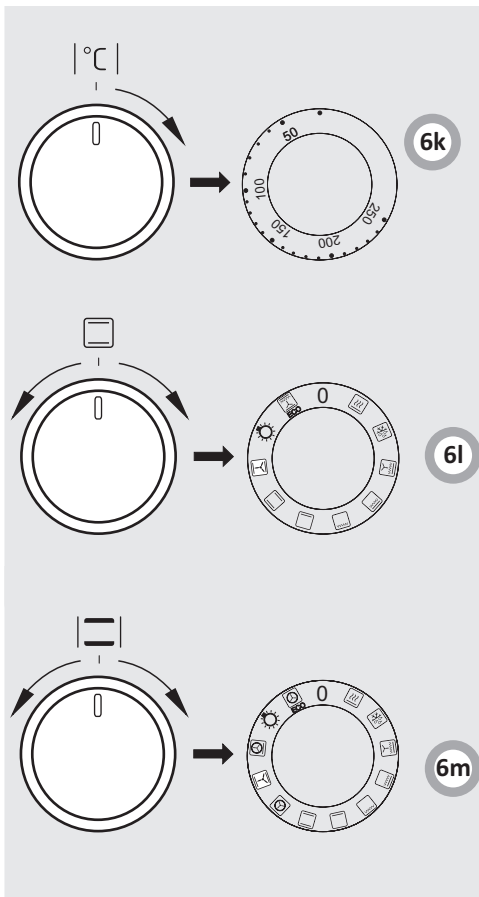
ИНСТРУКЦИЯ ПО ЭКСПЛУАТАЦИИ / ВСТРАИВАЕМАЯ ДУХОВКА

RU

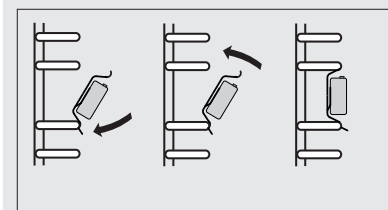
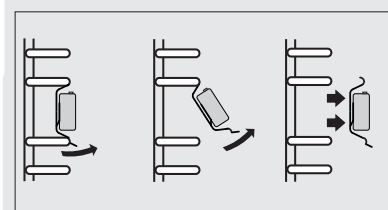


1a

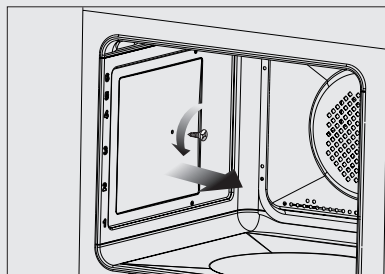




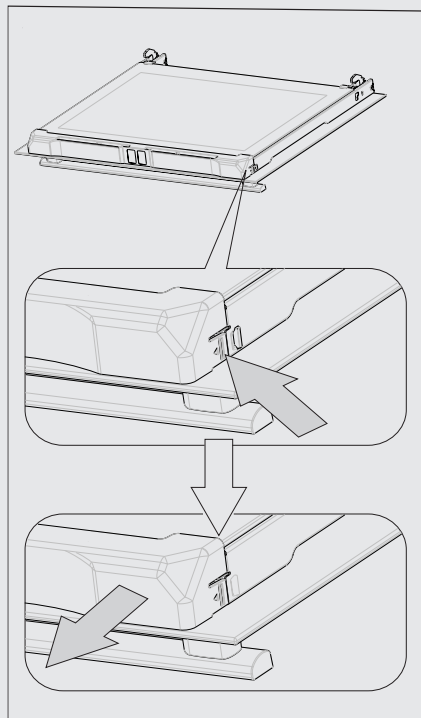
10



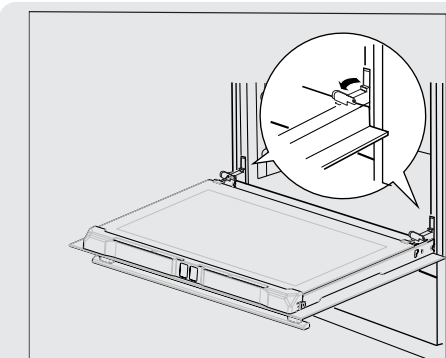
10a



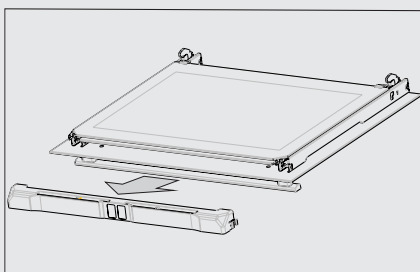
10b



12b

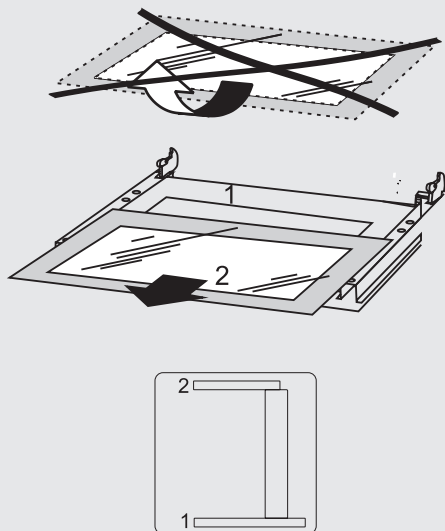
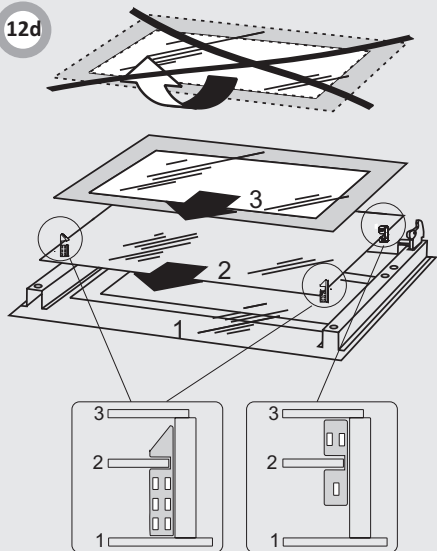


12a



12c

12d



12d1

Духовка «Hansa» объединяет в себе такие качества, как исключительная простота эксплуатации и стопроцентная эффективность. После прочтения инструкции у Вас не возникнет затруднений по обслуживанию духовки.

Духовка, при выпуске с завода, перед упаковкой была тщательно проверена на специ-альных стендах на предмет безопасности и работоспособности.

Просим Вас внимательно прочесть инструкцию по эксплуатации перед включением устройства. Следование изложенным в ней указаниям предотвратит неправильное использование духовки.

Инструкцию следует сохранить и держать в легко доступном месте. Во избежание несчастных случаев необходимо последовательно соблюдать положения инструкции по эксплуатации.

Внимание!

Духовкой пользоваться только после ознакомления с данной инструкцией. Духовка предназначена исключительно для домашнего использования.

Изготовитель оставляет за собой право внесения изменений, не влияющих на работу устройства.

СОДЕРЖАНИЕ

УВАЖАЕМЫЙ ПОКУПАТЕЛЬ	7
КАК ЭКОНОМИТЬ ЭНЕРГИЮ	7
УКАЗАНИЯ ПО ТЕХНИКЕ БЕЗОПАСНОСТИ	8
ОПИСАНИЕ УСТРОЙСТВА	9
МОНТАЖ	9
ЭКСПЛУАТАЦИЯ	10
ПРИГОТОВЛЕНИЕ ПИЩИ В ДУХОВКЕ - ПРАКТИЧЕСКИЕ СОВЕТЫ	13
УКАЗАНИЯ ПО ТЕХНИКЕ БЕЗОПАСНОСТИ	15
ОБСЛУЖИВАНИЕ И УХОД	19
ПОВЕДЕНИЕ В АВАРИЙНЫХ СИТУАЦИЯХ	20
ТЕХНИЧЕСКИЕ ДАННЫЕ	21

КАК ЭКОНОМИТЬ ЭНЕРГИЮ



Рациональное использование электроэнергии позволяет не только снизить расходы, но и сохранить окружающую среду. Выполнение следующих простых правил позволит добиться наилучших результатов:

- Использование духовки только для приготовления большого объема пищи.

Мясо весом до 1 кг выгодней приготовить в кастрюле на варочной поверхности.

- Использование остаточного тепла духовки. Если блюдо готовится более 40 минут отключить духовку за 10 минут до конца приготовления.

Внимание! Если используется таймер, установить его на более короткое время.

- Аккуратно закрывать дверцу духовки. Загрязненные уплотнители дверцы духовки способствуют потере тепла. Загрязнения на уплотнителях следует устранять сразу.

- Не располагайте плиту вблизи холодильников/морозильных камер

Без необходимости возрастает потребление электричества.



Для транспортировки устройство было защищено от повреждений упаковкой. После удаления упаковки, просим Вас избавиться от ее частей способом, не наносящим ущерба окружающей среде.

Все материалы, использованные для изготовления упаковки, безвредны, на 100% подлежат переработке и обозначены соответствующим знаком.

Внимание! К упаковочным материалам (полиэтиленовые пакеты, куски пенопласта и т.п.) в процессе распаковки нельзя подпускать детей.



По окончании срока использования данное устройство нельзя выбросить, как обычные коммунальные отходы, его следует сдать в пункт приема и переработки электрических и электронных устройств. Об этом информирует знак, расположенный на устройстве, инструкции по эксплуатации и упаковке.

В устройстве использованы материалы, подлежащие повторному использованию в соответствии с их обозначением. Благодаря переработке, использованию материалов или иной формой использования отслуживших срок устройств вы внесете существенный вклад в сохранение окружающей среды.

Сведения о соответствующем пункте утилизации использованного оборудования вы можете получить в местной администрации.

Внимание! Оборудование и его доступные части нагреваются во время эксплуатации. Всегда следует помнить, что существует опасность травмы, при прикосновении к нагревательным элементам. Поэтому, во время работы оборудования - быть особо бдительными! Дети младше 8 лет не должны находиться вблизи оборудования, а если находятся, то под постоянным контролем взрослого ответственного лица.

Данное оборудование может обслуживаться детьми в возрасте от 8 лет и старше, лицами с физическими, мануальными или умственными ограничениями, либо лицами с недостаточным опытом и знаниями по эксплуатации оборудования, при условии, что происходит это под надзором ответственного лица или согласно с изученной с ответственным лицом инструкцией эксплуатации.

Особое внимание обратить на детей! Дети не могут играть оборудованием! Уборка и обслуживание оборудования не могут производиться детьми без надзора взрослых.

Во время работы оборудование нагревается. Следует соблюдать осторожность, не прикасаться к горячим частям внутри духовки.

Когда используется духовка, доступные части могут нагреться. Рекомендуется не подпускать к духовке детей.

Внимание! Не применять для чистки агрессивных моющих и чистящих средств, острых металлических предметов для чистки стекла дверей, так как данные средства могут поцарапать поверхность и привести к возникновению трещин на стекле.

Внимание. Для исключения возможности поражения электрическим током перед заменой лампочки убедитесь, что устройство выключено.

Для чистки духовки нельзя применять оборудование для чистки паром.

- Необходимо следить, чтобы мелкое кухонное оборудование и провода не соприкасались с нагретой духовкой и варочной поверхностью, поскольку изоляция этого оборудования не рассчитана на высокие температуры.
- Нельзя оставлять духовку без присмотра во время жарения. Масла и жиры могут загореться вследствие выкипания или нагревания.
- Не следует ставить на открытую дверцу духовки посуду весом более 15 кг.
- Нельзя пользоваться технически неисправной духовкой. Все изъяны должны устраняться только квалифицированным персоналом.
- В любом случае технической неисправности, немедленно отключить электропитание духовки и сообщить о необходимости ремонта.
- Оборудование было запроектировано исключительно для приготовления пищи. Всякое другое его применение (например, обогревание помещения) является несоответствующим его назначению и может быть опасным.

ОПИСАНИЕ УСТРОЙСТВА

1a Оснащение плиты - перечень:

- 1 Контрольная лампа терморегулятора L
- 2 Таймер
- 3 Контрольная лампа работы духовки R
- 4 Ручка выбора функции духовки
- 5 Ручка регулятора температуры

- 3a Поддон для выпечки*
- 3b Решетка для гриля (решетка для сушки)*
- 3c Поддон для жарки*
- 3d Вертел –и вилки*
- 3f Решетка для гриля (решетка для сушки)*

МОНТАЖ

Монтаж духовки

Кухонное помещение должно быть сухим и проветриваемым, иметь исправную вентиляцию, а расположение духовки должно обеспечивать свободный доступ к элементам управления. Духовка изготовлена в категории Y. Мебель должна иметь облицовку, а клей, которым она приклеена, выдерживать температуру 100°C. В противном случае возможна деформация поверхности или облицовки.

Подготовить отверстие с размерами, указанными на рисунках: Рис. 2А-установка под крышкой, Рис. 2В-высокая встройка. При наличии в шкафу задней стенки, в ней нужно вырезать отверстия для электрических проводов. Полностью вставить духовку в отверстие, закрепив ее четырьмя винтами. (Рис.2С).

Внимание!
Монтаж производить при отключенном электропитании.

Подключение духовки к электрической сети

- При производстве духовка рассчитана на питание переменным однофазным током (230В~50 Гц) и оснащена кабелем подключения 3 x 1,5 мм2 длиной около 1,5 м с закрытой вилкой.
- Гнездо подключения электросети должно быть закрытым и не должно располагаться над плитой. После установки духовки необходимо, чтобы розетка была доступной для пользователя.
- Перед подключением духовки к розетке нужно проверить:
 - выдержат ли предохранители и электропроводка нагрузку духовки,
 - оборудована ли электросистема действующей системой заземления, соответствующей требованиям действующих норм и распоряжений,
 - доступна ли розетка.

Внимание!

В случае повреждения неотключаемого питательного провода, во избежание опасности он должен быть аменен у производителя или в специализированной ремонтной мастерской квалифицированным специалистом.

Перед первым включением духовки

Подключение духовки к электрической сети

- удалить части упаковки,
- аккуратно (медленно) удалить этикетки с дверок духовки,
- очистить камеру духовки от заводских средств консервации,
- вынуть содержимое духовки и промыть в теплой воде с добавлением жидкости для мытья посуды,
- включить вентиляцию в помещении или открыть окно,
- прогреть духовку (250°C, в течение 30 минут), удалить загрязнения и тщательно помыть.

Ручки выключателей «спрятаны» в панели управления. Для того, чтобы выбрать желаемую функцию следует:

1. Осторожно нажать ручку и отпустить,
 2. Установить на выбранной функции.
- Обозначения ручки выключателя на ее боковой стороне соответствуют очередным функциям духовки.

Рис.6х

Камеру духовки нужно мыть исключительно теплой водой с добавлением небольшого количества жидкости для мытья посуды.

Внимание!

В плитках, оборудованных электронным таймером, после подключения к сети дисплей будет показывать „0.00“.

Нужно установить текущее время таймера (см. инструкцию эксплуатации таймера).

Если текущее время не установлено, духовка работать не будет*.

Внимание!

Электронный программатор Ts оснащен сенсорами, обслуживаемыми прикосновением пальцем к обозначенной поверхности.

Каждое изменение установки сенсора подтверждается звуковым сигналом. Поверхность сенсоров следует содержать в чистоте.

Камеру духовки нужно мыть исключительно теплой водой с добавлением небольшого количества жидкости для мытья посуды.

*для определенных моделей

Функции духовки и ее обслуживание.

Духовка с естественной конвекцией

Духовка может нагреваться верхним и нижним нагревателями, грилем. Управление работой осуществляется при помощи ручки выбора режима работы духовки – установка заключается в повороте ручки на выбранную функцию,

а также ручки регулирования температуры – установка заключается в повороте ручки на выбранную величину температуры

Рис.6l

Рис.6k

Выключение осуществляется установкой обеих ручек в положение „●“ / „0“.

Внимание!

Включение нагрева (нагревателя и т.п.) после включения какой-либо функции духовки произойдет только после выбора температуры.



Включен нижний нагреватель

В этом положении ручки духовка нагревается только нижним нагревателем. Применять при поджаривании выпечки снизу.




Включены верхний и нижний нагреватели

Установка ручки в это положение приведет к нагреванию духовки стандартным способом.



выключен вентилятор, а также верхний и нижний нагреватель.

В данной рабочей позиции поворотной ручки духовка работает в режиме «ТЕСТО». Конвенциональная духовка с вентилятором (функция ) рекомендуется во время процесса печения).



независимое освещение духовки

С помощью установки поворотной ручки в данной позиции загорается свет в духовом шкафу.



Функция нагрева ECO

Данная функция активирует оптимизированный способ нагрева для экономии энергии при приготовлении пищи. В этом положении ручки подсветка духовки отключается.

0 нулевая установка



Быстрый разогрев

Включен верхним и нижним нагревателями, функция запекания и вентилятор. Применяется для предварительного нагрева духовки.



Размораживание

Включен только вентилятор, без использования каких-либо нагревателей.



Турбо гриль и конвекция

В этом положении ручка духовки выполняет функцию усиленного нагрева с конвекцией. На практике это позволяет ускорить процесс обжаривания и улучшить вкусовые качества готовящегося блюда. Поджаривание необходимо производить при закрытой дверце духовки.



функция «Усиленный «ГРИЛЬ» («Суппер-Гриль»)

Включение функции «Усиленный «ГРИЛЬ»» позволяет на запекание при одновременно включенном верхнем нагревателе. Данная функция позволит применять более высокую температуру в верхней ра-бочей части духовки, в результате чего блюда больше зарумяниваются, данная функция позволяет также на запекание больших порций.



включена функция «ГРИЛЬ»

Запекание «ГРИЛЬ» до румяности блюда, применяется для запекания маленьких порций мяса: стейков, шницелей, рыбы, тостов, колбасок, запек

Контрольная лампа

Включение духовки сопровождается свечением двух сигнальных лампочек, **R** и **L**. Горение контрольной лампочки **R** цвета сигнализирует о работе духовки. Погасшая **L** лампочка информирует о том, что в духовке установилась нужная температура. Если кулинарные рекомендации советуют помещать блюдо в разогретую духовку, это нужно делать не ранее первого отключения **L** контрольной лампочки. В процессе приготовления **L** лампочка будет включаться и выключаться (поддержание температуры внутри духовки). **R** контрольная лампочка может также гореть в положении ручки «Освещение камеры духовки».

Духовка с принудительной конвекцией (с конвекцией и кольцевым нагревателем)

Духовка может нагреваться при помощи верхнего и нижнего нагревателей печи и кольцевого нагревателя. Работа духовки управляется при помощи ручки выбора режима работы духовки – установка а закрывается в повороте ручки в нужное положение, а также ручки регулирования температуры - установка закрывается в повороте ручки на выбранное значение температуры.

Рис.6m

Рис.6k

Выключение осуществляется установкой обеих ручек в положение „●“ / „0“.

Внимание!

Включение нагревания (нагревателя и т.п.) после включения какой-либо функции духовки произойдет только после выбора температуры.

0 нулевая установка



Быстрый разогрев

Включен функция термоциркуляция и запекания. Применяется для предварительного нагревания духовки.



Размораживание

Включен только вентилятор, без использования каких-либо нагревателей.



Турбо гриль и конвекция

В этом положении ручка духовки выполняет функцию усиленного нагрева с конвекцией. На практике это позволяет ускорить процесс обжаривания и улучшить вкусовые качества готовящегося блюда. Поджаривание необходимо производить при закрытой дверце духовки.



функция «Усиленный «ГРИЛЬ» («Супер-Гриль»)

Включение функции «Усиленный «ГРИЛЬ» позволяет на запекание при одновременно включенном верхнем нагревателе. Данная функция позволяет применять более высокую температуру в верхней ра- бочей части духовки, в результате чего блюда больше зарумяниваются, данная функция позволяет также на запекание больших порций.



включена функция «ГРИЛЬ»

Запекание «ГРИЛЬ» до румяности блюда, применяется для запекания маленьких порций мяса: стейков, шницелей, рыбы, тостов, колбасок, запек



Включен нижний нагреватель

В этом положении ручки духовка нагревается только нижним нагревателем. Применять при поджаривании выпечки снизу.



Включены верхний и нижний нагреватели

Установка ручки в это положение приведет к нагреванию духовки стандартным способом.




включена термовентиляция

Установка поворотной ручки в функции «ВКЛЮЧЕНИЕ ТЕРМОВЕНТИЛЯЦИИ» позволяет нагревать духовку «принудительным» способом с помощью термовентилятора, который расположен в центральной части задней стенки духового шкафа. В конвенциональных духовках в процессе печения применяются более низкие температуры.

Пользование данным способом нагревания позволяет равномерно распределить тепло вокруг блюда, которое находится в духовке.



выключен вентилятор, а также верхний и нижний нагреватель.

В данной рабочей позиции поворотной ручки духовка работает в режиме «ТЕСТО». Конвенциональная духовка с вентилятором (функция ) рекомендуется во время процесса печения).



включен термовентилятор и нижний нагреватель

В данном положении поворотной ручки духовка работает в режиме термовентиляции и включенного нижнего нагревателя, что приводит к повышению температуры от способа печения. Большое количество тепла будет находиться в нижней части выпекаемого, например, приготовление «мокрой» выпечки, пиццы.



независимое освещение духовки

С помощью установки поворотной ручки в данной позиции загорается свет в духовом шкафу.



Термоциркуляция есо

Данная функция активирует оптимизированный способ нагрева для экономии энергии при приготовлении пищи. В этом положении ручки подсветка духовки отключается.

Контрольная лампа

Включение духовки сопровождается свечением двух сигнальных лампочек, **R** и **L**. Горение контрольной лампочки **R** цвета сигнализирует о работе духовки. Погасшая **L** лампочка информирует о том, что в духовке установилась нужная температура. Если кулинарные рекомендации советуют помещать блюдо в разогретую духовку, это нужно делать не ранее первого отключения **L** контрольной лампочки. В процессе приготовления **L** лампочка будет включаться и выключаться (поддержание температуры внутри духовки). **R** контрольная лампочка может также гореть в положении ручки «Освещение камеры духовки».

Использование печки*

Обжаривание происходит в результате воздействия на пищу инфракрасных лучей, создаваемых разогревшимся грилем.

Для включения печки нужно:

- Установить ручку духовки в положение, обозначенное символом
- Разогреть духовку в течение 5 минут (при закрытой дверце духовки).
- Поставить в духовку поднос с продуктами питания на соответствующий рабочий уровень, а в случае обжаривания на вертеле - расположить непосредственно под ним (ниже вертела) поддон для стекающего жира,
- Обжаривание следует осуществлять при закрытой дверце духовки.

Для функции «гриль» и «усиленный гриль» температуру нужно установить на 220°C, а для функции «конвекция и гриль» максимум на 190°C.

Внимание!

Когда используется духовка, доступные части могут нагреться. Рекомендуется не подпускать к духовке детей.

Использование вертела*

Вертел позволяет жарить готовящееся в духовке блюдо, переворачивая его. Главным образом он служит для поджаривания птицы, шашлыков, колбасок и т.п. Включение и выключение движения вертела осуществляется одновременно с включением и выключением операции поджаривания - **«гриль»**.

При использовании одной из этих функций в процессе поджаривания может произойти временная остановка двигателя или изменение направления вращения. Это не влияет на время и качество обжаривания.

Внимание!

Вертел не имеет отдельной ручки управления.

Приготовление блюда на вертеле:

(см. рисунки)

- поместить пищу на вертел и закрепить при помощи вилок,
- рамку вертела разместить в духовке на 3 снизу рабочем уровне,
- конец вертела вставить в захват двигателя. Обратите внимание на то, чтобы выемка металлической части захвата опиралась на рамку,
- выкрутить рукоятку,
- вставить поднос на самый нижний уровень камеры духовки,
- Обжаривание следует осуществлять при закрытой дверце духовки.

Рис.6у

ПРИГОТОВЛЕНИЕ ПИЩИ В ДУХОВКЕ - ПРАКТИЧЕСКИЕ СОВЕТЫ

Выпечка

- Рекомендуется выпекать пироги на поддонах, являющихся заводской комплектацией плиты,
- Выпечку можно производить в формах и на поддонах промышленного производства, которые ставятся на боковые направляющие. Для приготовления продуктов питания рекомендуется использовать поддоны черного цвета, поскольку они лучше проводят тепло и сокращают время приготовления,
- Не рекомендуется применять формы и поддоны со светлой и блестящей поверхностью при обычном нагревании (верхний и нижний нагреватели), применение такой посуды может привести к тому, что тесто не пропечется снизу,
- При использовании кольцевого нагревателя предварительный прогрев духовки не обязателен. Для прочих режимов, перед приготовлением продуктов духовку нужно разогреть,
- Перед тем, как вынуть пироги из духовки, нужно проверить их готовность при помощи палочки (которая должна остаться сухой и чистой),
- Рекомендуется оставить выпечку в духовке на 5 минут после ее выключения,
- Температура выпечки, приготовленной с использованием функции циркуляции температуры обычно на 20 -30 градусов ниже, чем при обычной выпечке (с применением нижнего и верхнего нагревателя),

- Параметры выпечки, приведенные в таблицах справочные, и могут меняться в соответствии с вашим опытом и вкусами,
- Если сведения в кулинарных книгах значительно отличаются от наших рекомендаций, просим руководствоваться настоящей инструкцией.

Поджаривание мяса

- В духовке готовится мясо порциями более 1 кг. Порции, вес которых меньше, рекомендуется готовить на газовых горелках плиты,
- Для приготовления рекомендуется применять жаропрочную посуду, с ручками, не поддающимися воздействию высокой температуры,
- При приготовлении пищи на решетке или вертеле на самом низком уровне нужно разместить поддон с небольшим количеством воды,
- Минимум один раз, на этапе полуготовности, нужно перевернуть мясо на другую сторону, в процессе выпечки время от времени поливать мясо выделяющимся соком или горячей соленой водой, поливать мясо холодной водой не рекомендуется.

*для определенных моделей

Функция нагрева ЭКО

- при использовании функции ЭКО включается оптимальный способ нагрева с целью приготовления пищи с минимальными затратами электроэнергии,
- нельзя сокращать время приготовления за счет повышения температуры, также не рекомендуется предварительно разогревать духовку перед приготовлением,
- не следует изменять заданную температуру и открывать дверцу в процессе приготовления.

Рекомендуемые параметры при использовании функции ЭКО

Способ запекания блюда	Функция духовки	Температура	Уровень	Время [мин]
Бисквит	 ЭКО	180 - 200	2 - 3	50 - 70
Бисквитный торт/ фунтовый кекс	 ЭКО	180 - 200	2	50 - 70
Рыба	 ЭКО	190 - 210	2 - 3	45 - 60
Говядина	 ЭКО	200 - 220	2	90 - 120
Свинина	 ЭКО	200 - 220	2	90 - 160
Курица	 ЭКО	180 - 200	2	80 - 100

Функция нагрева термоциркуляция ЭКО

- при использовании функции термоциркуляция ЭКО включается оптимальный способ нагрева с целью приготовления пищи с минимальными затратами электроэнергии,
- нельзя сокращать время приготовления за счет повышения температуры, также не рекомендуется предварительно разогревать духовку перед приготовлением,
- не следует изменять заданную температуру и открывать дверцу в процессе приготовления.

Рекомендуемые параметры при использовании функции термоциркуляция ЭКО

Способ запекания блюда	Функция духовки	Температура (°C)	Уровень	Время [мин]
Бисквит	 ЭКО	180 - 200	2 - 3	50 - 70
Бисквитный торт/ фунтовый кекс	 ЭКО	180 - 200	2	50 - 70
Рыба	 ЭКО	190 - 210	2 - 3	45 - 60
Говядина	 ЭКО	200 - 220	2	90 - 120
Свинина	 ЭКО	200 - 220	2	90 - 160
Курица	 ЭКО	180 - 200	2	80 - 100

УКАЗАНИЯ ПО ТЕХНИКЕ БЕЗОПАСНОСТИ

Духовка с принудительной циркуляцией воздуха (нижний нагреватель + верхний нагреватель + вентилятор)

Вид выпечки продукт	Функции духовки	Температура (°C)	Уровень	Время [мин.]
Бисквит		160 - 200	2 - 3	30 - 50
Бисквит		150	3	25 - 35
Бисквитный торт/ фунтовый кекс		160 - 170 ¹⁾	3	25 - 40 ²⁾
Бисквитный торт/ фунтовый кекс		155 - 170 ¹⁾	3	25 - 40 ²⁾
Пицца		220 - 240 ¹⁾	2	15 - 25
Рыба		210 - 220	2	45 - 60
Рыба		190	2 - 3	60 - 70
Колбаски		200 - 220	4	14 - 18
Говядина		225 - 250	2	120 - 150
Свинина		160 - 230	2	90 - 120
Курица		180 - 190	2	70 - 90
Курица		160 - 180	2	45 - 60
Овощи		190 - 210	2	40 - 50
Овощи		170 - 190	3	40 - 50

Значение времени приведено, если не указано иное, для не разогретой камеры. Для разогретой духовки время должно быть уменьшено примерно на 5-10 минут.


















¹⁾ Разогреть пустую духовку

²⁾ Указанное время относится к выпеканию в небольших формах

Внимание: Параметры, приведенные в таблице, являются приблизительными и могут быть скорректированы в соответствии с вашим собственным опытом и кулинарными вкусами.

УКАЗАНИЯ ПО ТЕХНИКЕ БЕЗОПАСНОСТИ

Духовка с принудительной циркуляцией воздуха (нагреватель термоциркуляции + вентилятор)

Вид выпечки продукт	Функции духовки	Температура (°C)	Уровень	Время [мин.]
Бисквит		160 - 200	2 - 3	30 - 50
Бисквитный торт/ фунтовый кекс		160 - 170 ¹⁾	3	25 - 40 ²⁾
Бисквитный торт/ фунтовый кекс		155 - 170 ¹⁾	3	25 - 40 ²⁾
Пицца		200 - 230 ¹⁾	2 - 3	15 - 25
Рыба		210 - 220	2	45 - 60
Рыба		160 - 180	2 - 3	45 - 60
Рыба		190	2 - 3	60 - 70
Колбаски		200 - 220	4	14 - 18
Говядина		225 - 250	2	120 - 150
Говядина		160 - 180	2	120 - 160
Свинина		160 - 230	2	90 - 120
Свинина		160 - 190	2	90 - 120
Курица		180 - 190	2	70 - 90
Курица		160 - 180	2	45 - 60
Курица		175 - 190	2	60 - 70
Овощи		190 - 210	2	40 - 50
Овощи		170 - 190	3	40 - 50

Значение времени приведено, если не указано иное, для не разогретой камеры. Для разогретой духовки время должно быть уменьшено примерно на 5-10 минут.











¹⁾Разогреть пустую духовку

²⁾Указанное время относится к выпеканию в небольших формах

Внимание: Параметры, приведенные в таблице, являются приблизительными и могут быть скорректированы в соответствии с вашим собственным опытом и кулинарными вкусами.

ТЕСТОВЫЕ БЛЮДА В соответствии со стандартом EN 60350-1.

Выпечка

Вид блюда	Аксессуары	Уровень	Функция нагрева	Температура (°C)	Время выпекания ²⁾ (мин.)
Мелкие изделия из теста	Противень для выпечки	4		160 ¹⁾	28 - 32 ²⁾
	Противень для выпечки	3		155 ¹⁾	23 - 26 ²⁾
	Противень для выпечки	3		150 ¹⁾	26 - 30 ²⁾
	Противень для выпечки Противень для жаркого	2 + 4 2 - противень для выпечки или жаркого 4 - противень для выпечки		150 ¹⁾	27 - 30 ²⁾
Песочное тесто (полоски)	Противень для выпечки	3		150 - 160 ¹⁾	30 - 40 ²⁾
	Противень для выпечки	3		150 - 170 ¹⁾	25 - 35 ²⁾
	Противень для выпечки	3		150 - 170 ¹⁾	25 - 35 ²⁾
	Противень для выпечки Противень для жаркого	2 + 4 2 - противень для выпечки или жаркого 4 - противень для выпечки		160 - 175 ¹⁾	25 - 35 ²⁾
Бисквит с низким содержанием жира	Решетка + форма для выпечки с черным покрытием Ø 26 см	2		170 - 180 ¹⁾	38 - 46 ²⁾
Яблочный пирог	Решетка + 2 формы для выпечки с черным покрытием Ø 20 см	2 формы на решетке размещены по диагонали, правая задняя часть, левая передняя часть		180 - 200 ¹⁾	50 - 65 ²⁾

¹⁾ Разогреть пустую духовку 5 минут, не использовать функцию быстрого разогрева.



²⁾ Значение времени приведено, если не указано иное, для не разогретой камеры.

Внимание!

Параметры, приведенные в таблицах являются справочными и могут изменяться в зависимости от Ваших кулинарных пристрастий и опыта.

ТЕСТОВЫЕ БЛЮДА В соответствии со стандартом EN 60350-1.

Гриль

Вид блюда	Аксессуары	Уровень	Функция нагрева	Температура (°C)	Время (мин.)
Тосты из белого хлеба	Решетка	4		220 ¹⁾	3 - 7
Говяжьи бургеры	Решетка + противень для жаркого (для сбора стекающих капель)	4 - решетка 3 - противень для выпечки		220 ¹⁾	1 сторона 13 - 18 2 сторона 10 - 15

¹⁾Разогреть пустую духовку, включая на 8 минут, не использовать функцию быстрого разогрева.

Выпечка

Вид блюда	Аксессуары	Уровень	Функция нагрева	Температура (°C)	Время (мин.)
Курица целая	Решетка + противень для жаркого (для сбора стекающих капель)	2 - решетка 1 - противень для выпечки		180 - 190	70 - 90
	Решетка + противень для жаркого (для сбора стекающих капель)	2 - решетка 1 - противень для выпечки		180 - 190	80 - 100

Значение времени приведено, если не указано иное, для не разогретой камеры. Для разогретой духовки время должно быть уменьшено примерно на 5-10 минут.

Аккуратность пользователя и поддержание плиты в чистоте и ее правильное содержание в значительной мере продлевают срок ее безаварийной работы.

Перед чисткой плиту нужно выключить, обратив особое внимание на то, чтобы все ручки находились в положении „●“ / „0“ . Чистку можно производить только после того, как плита остынет.

Духовка

- Духовку следует чистить после каждого использования. При чистке включается освещение, что позволяет улучшить видимость внутри рабочего пространства.
- Камеру духовки надлежит мыть только теплой водой с добавлением небольшого количества жидкости для мытья посуды.
- **Паровая чистка***:
- в миску, поставленную на первый снизу уровень духовки налить 0,25 л воды (1 стакан),
- закрыть дверцу духовки,
- ручку регулятора температуры установить в положение 50°C, ручку выбора режима работы в положение «нижний нагреватель»,
- нагревать камеру духовки около 30 минут,
- открыть дверцу духовки, внутренний объем камеры протереть тряпкой или губкой, затем промыть теплой водой с добавлением жидкости для мытья посуды.

Внимание. Остаточная влага после паровой очистки может иметь вид капель или остатков воды под плитой.

- После мытья камеры духовки ее следует вытереть насухо.

Внимание!

Для чистки и поддержания в рабочем состоянии стеклянных поверхностей не применять чистящие средства, содержащие абразивы

- Плиты, обозначенные буквой **К*** в типе, оснащены вставками, покрытыми специальной каталитической эмалью. Благодаря такой эмали загрязнения жиром и остатками еды самостоятельно удаляются при условии, что они не высохли или не подгорели (остатки еды и жира необходимо, как можно быстрее отделить, пока не высохли и не припеклись, что позволит избежать длительной ручной чистки духовки). Для каталитической чистки духовки необходимо включить ее на 1 час, устанавливая температуру 250°C. Если остатки еды маленькие, то процесс можно сократить.

Важно!

Поскольку процесс каталитической очистки связан с потреблением энергии, необходимо перед каждой очисткой проверять степень загрязнения. После выявления снижения эффективности каталитической очистки эмалевые вставки можно заменить новыми. Вставки можно приобрести в сервисном центре или в продаже. В случае стандартной чистки необходимо помнить о том, что каталитическая эмаль чувствительна к механическому воздействию, поэтому нельзя использовать абразивные чистящие средства и жесткие губки.

Рис 10b

Замена лампочки освещения духовки

Для исключения возможности поражения электрическим током перед заменой лампочки убедитесь, что устройство выключено.

- Все ручки управления установить в положение „●“ / „0“ , и выключить питание,
- Вывернуть и промыть колпак лампочки, вытереть его насухо.
- Вывернуть осветительную лампочку из гнезда, при необходимости заменить ее на новую
– лампочка высокотемпературная (300°C) с параметрами:
- напряжение 230
- мощность 25 W -резьба E14.

Лампочка духовки - Рис 9

- Ввернуть лампочку. Обратите внимание на правильную установку лампочки в керамическое гнездо.
- Ввернуть колпак лампочки.

Духовки, обозначенные буквой **D***, оборудованы в легко вынимающиеся направляющие проводники (проволочные лесенки) противеней (и других вложений) духового шкафа. Для того, чтобы их вынуть для мытья, следует потянуть за элемент – зацепку, который находится впереди затем отвести (отклонить) в сторону и вынуть с заднего элемента – зацепки.

Рис 10.

Духовки, обозначенные буквами **Dr***, оборудованы в нержавеющей телескопические (раздвижные) направляющие, прикрепленные к проволочным проводникам. Направляющие следует вынимать и мыть вместе с проволочными проводниками. Перед размещением на них противеней, следует их выдвинуть (если духовка нагрета, проводники надо выдвинуть, зацепив задним краем противеня за буфера, которые находятся в передней части проводников) и затем ввести вместе в противенем.

Рис 10a

*для определенных моделей

Периодический осмотр

Помимо действий, необходимых для поддержания плиты в чистоте, следует:

- проводить периодические проверки работы элементов управления и рабочих групп плиты. После истечения гарантийного срока, минимум раз в два года, следует производить осмотр технического состояния плиты в сервисном центре,
- устранять выявленные эксплуатационные дефекты,
- при необходимости провести замену вышедших из строя деталей и узлов

Внимание!

Все ремонтные и регулиционные работы должны производиться соответствующим сервисным центром или мастером, имеющим необходимую квалификацию и допуск.

Снятие дверцы

Для более удобного доступа к камере духовки и ее чистки можно снять дверцу. Для этого нужно ее открыть, поднять предохранитель, находящийся в петле (рис. 12А). Дверцу слегка прикрыть, приподнять и выдвинуть вперед. Для установки дверцы в плиту повторить действия в обратной последовательности. При установке следует обратить внимание на правильное совмещение частей петли. После установки дверцы духовки нужно обязательно опустить предохранитель. В противном случае, при попытке закрытия дверцы могут быть повреждены петли

рис 12А - Отодвинуть предохранители петель

Снятие внутреннего стекла*

1. Вынуть (вытянуть) планку верхних дверей, как показано на рисунке (рис. 12В и 12С).
2. Внутреннее стекло вынуть из крепления (в нижней части дверцы).
Рис. 12D, 12D1.
3. Помыть стекло теплой водой с небольшим количеством чистящего средства. Чтобы установить стекло, следует поступать в обратной очередности. Гладкая часть стекла должна находиться сверху. Внимание! Не следует вдавливать верхнюю планку одновременно с обеих сторон дверей. Для того, чтобы правильно установить верхнюю планку дверей, следует сначала приложить левый конец планки к дверям, а правый её конец размастить вдавливающим движением до момента звука «защёлкивания». Затем, с левой стороны так же вдавить планку до момента звука «защёлкивания».

Рис. 12D - Снятие внутреннего стекла. 3 стеклянные.

Рис. 12D1 - Снятие внутреннего стекла. 2 стеклянные.

ПОВЕДЕНИЕ В АВАРИЙНЫХ СИТУАЦИЯХ

В каждой аварийной ситуации следует:

- Выключить рабочие узлы плиты
- Отсоединить электропитание
- Вызвать мастера
- Некоторые мелкие дефекты пользователь может исправить сам, следуя указаниям в таблице. Прежде, чем обращаться в сервисный центр, просмотрите таблицу.

*для определенных моделей

ПОВЕДЕНИЕ В АВАРИЙНЫХ СИТУАЦИЯХ

ПРОБЛЕМА	ПРИЧИНА	ДЕЙСТВИЯ
1. Электрика не работает	Отсутствие питания	Проверить предохранитель, перегоревший заменить
2. Дисплей таймера показывает „0.00“ / „12.00“*	Прибор был отключен от сети или временно пропало напряжение	Установить текущее время (см. Инструкция по эксплуатации таймера)
3. Не работает освещение духовки	Лампа вывернута или перегорела	Подкрутить или заменить лампу (см. Раздел Чистка и содержание плиты)

*для определенных моделей

ТЕХНИЧЕСКИЕ ДАННЫЕ




Номинальное напряжение:	230V~50 Гц
Номинальная мощность:	макс. 3,5 кВт
Размеры плиты (ШИРИНА / ГЛУБИНА / ВЫСОТА)	59,5 / 57,5 / 59,5 cm

Основная информация:

Продукт соответствует стандартам EN 60335-1, EN 60335-2-6, действующим в Европейском Союзе.

Данные на энергетической маркировке электрических духовок приведены в соответствии со стандартом EN 60350-1/IEC 60350-1. Эти значения определяются при стандартной нагрузке с активными функциями: нижнего и верхнего нагревателя (обычный режим) и поддержки нагрева с помощью вентилятора (если такие функции имеются).

Класс энергоэффективности был определен в зависимости от доступной функции в продукте в соответствии со следующим приоритетом:

Принудительная циркуляция воздуха ЭКО (нагреватель термоциркуляции + вентилятор)	
Принудительная циркуляция воздуха ЭКО (нагреватель нижний + верхний + гриль + вентилятор)	
Обычный режим ЭКО (нагреватель нижний + верхний)	


При определении потребления энергии следует снять телескопические направляющие (если они входят в комплект изделия).

Производитель свидетельствует

Настоящим производителем свидетельствуется, что данный бытовой прибор отвечает основным требованиям нижеприведенных директив и требований

- директива по низковольтному оборудованию 2014/35/ЕС,
- директива по электромагнитной совместимости 2014/30/ЕС,
- директива по экологическому проектированию 2009/125/ЕС,
- требование „о безопасности низковольтного оборудования“ ТР ТС 004/2011,
- требование „электромагнитная совместимость технических средств“ ТР ТС 020/2011



Прибор маркируется единым знаком обращения , и на него выдан сертификат соответствия для предъявления в органы контроля за рынком.

Компания изготовитель

Амика С.А., Польша, 64-510 Вронки, ул. Мицкевича, 52
Тел. +48 67 25 46100, факс +48 67 25 40 320

Amica S.A., ul. Mickiewicza 52, 64-510 Wronki
tel. 67 25 46 100, fax 67 25 40 320

Сделано в Польше

Претензии по качеству

направлять в / Импортер на территорию РФ

ООО «Ханса», Осенний бульвар, д.23, офис 1307
Тел. +7 (495) 721-36-61/62 факс +7 (495) 721-36-63

