



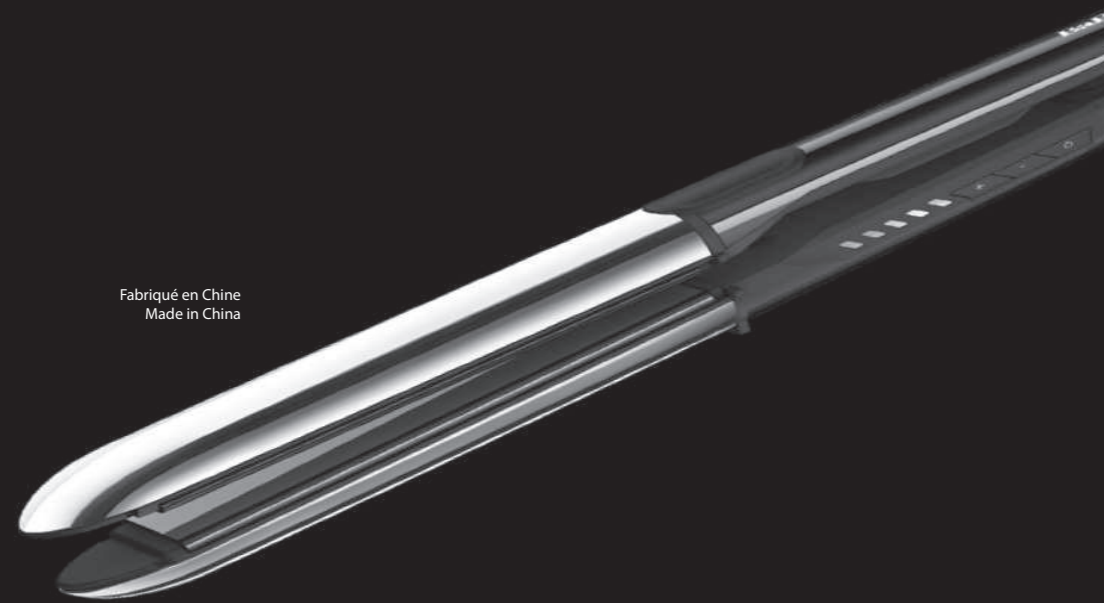
ТОТ САМЫЙ
МАГАЗИН

[Стайлеры для волос Babyliss ST481E Multistyle, ST480E Pure Metal, ST481E Multistyle](#): Инструкция пользователя

Выбрать

BaByliss® PARIS

PURE METAL



Fabriqu  en Chine
Made in China

2 EN 1 IN 1

LISSE ET BOUCLE • PR  T EN 15 SECONDES

STRAIGHTENING AND CURLING - READY IN 15 SECONDS

ST480E & ST481E

Fig. 1

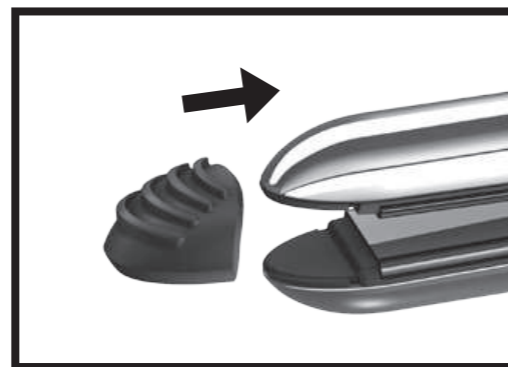


Fig. 3



Fig. 5

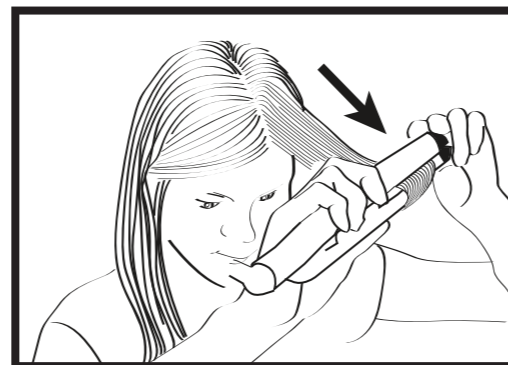


Fig. 2

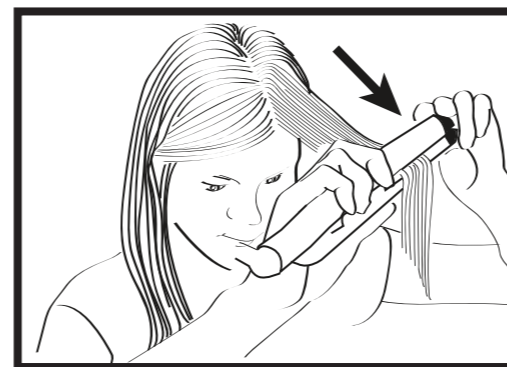


Fig. 4

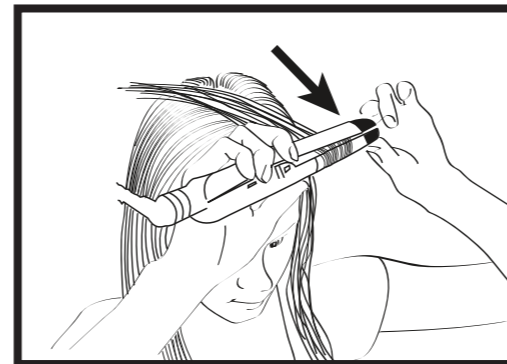
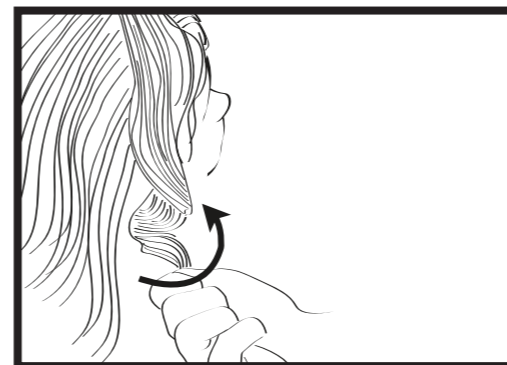


Fig. 6



РУССКИЙ

Ознакомьтесь предварительно с инструкциями по безопасности.

Благодаря своему идеально продуманному дизайну фолька PURE METAL от BaByliss специально создана для мгновенного выпрямления и накручивания волос, придавая им совершенные формы.

ХАРАКТЕРИСТИКА ПРИБОРА

- Профессиональные пластины BaByliss Diamond Ceramic: 28 x 120 мм.
- Переключатель вкл/выкл и автоматическая остановка.
- Регулятор температуры: 5 уровней от 150 до 230 °C.
- Световые индикаторы LED, показывающие уровень выбранной температуры.
- Функция ионизации. Отрицательно заряженные ионы распространяются по волосам в момент выпрямления для уменьшения заломов и уровня статического электричества.
- Блокировка пластины обеспечивает защиту и оптимальные условия хранения.
- Сменные насадки для выпрямления или накручивания с высокой точностью.
- Вращающийся шнур.

ЭКСПЛУАТАЦИЯ

ВНИМАНИЕ! Горячие поверхности. Не прикасайтесь пальцами к металлическим частям прибора. Во время использования избегайте касаться прибором кожи головы, лица, ушей и шеи.

- Для достижения выпрямления или накручивания высокой точности рекомендуется надевать сменные насадки. Надевайте их перед тем, как включить аппарат, вставляя впереди перед каждой пластиной (рис. 1).

- Тщательно расчешите волосы. Поднимите пряди вверх с помощью зажимов для волос, чтобы первыми обработать нижние пряди.

- Подключите аппарат к сети и включите его.
- Выберите желаемую температуру с помощью регулятора температуры.

Обычно рекомендуется выбирать более низкую температуру для тонких, обесцвеченных и/или ломких волос и более высокую температуру для вьющихся, жестких и/или густых для расчесывания волос. Учитывая различный тип волос, рекомендуем использовать самый низкий уровень температуры при первом использовании. В последующие разы при необходимости температуру можно постепенно увеличивать. Следующая таблица представлена в качестве примера.

Температура	Тип волос
150–170 °C	Тонкие, обесцвеченные и/или ломкие волосы
170–210 °C	Нормальные, крашенные и/или волнистые волосы
210–230 °C	Густые и/или вьющиеся волосы

- Световые индикаторы мигают, пока не будет достигнута желаемая температура.

Выпрямление волос. Отделите прядь волос шириной 5 см и расположите ее между двумя нагреваемыми пластинами, держа прибор близко к корням. Закройте фольку и удерживайте другой рукой пластины закрытыми, следя за тем, чтобы не прикасаться к ним. Медленно скользите прибором по всей длине пряди от корней к кончикам (рис. 2). При необходимости повторите операцию несколько раз.

- Дайте волосам остыть и расчешите их.
- После использования выключите прибор и отключите его от сети. Дайте устройству полностью остыть, прежде чем укладывать его.

Накручивание волос. Отделите прядь волос шириной 5 см и расположите ее между двумя пластинами, держа прибор близко к корням. Поворачивайте фольку на 180° кверху (или к низу в зависимости от желаемых локонов) (рис. 3). Медленно скользите выпрямителем для волос по всей длине пряди от корней до кончиков, придерживая другой рукой, чтобы вернуть пластины плотно сомкнутыми на прядь (рис. 4–5). Удалите выпрямитель с волос и снова закрутите прядь пальцами, чтобы она приняла естественное положение (рис. 6). При необходимости повторите операцию. Если потребуется, слегка зафиксируйте локоны лаком.

Примечания.

- При первом использовании вероятно появление особого запаха — это частое явление, но оно исчезнет при следующем использовании прибора.

- При каждом использовании возможно появление небольшого количества пара. Это может быть вызвано испарением секрета сальных желез или капиллярных продуктов (косметические процедуры без ополаскивания, лак (фр.), также влаги, содержащейся в волосах.

- Чтобы оптимально защитить волосы во время завивки, используйте специальный теплозащитный спрей.
- Звук, похожий на потрескивание, является совершенно нормальным. Это характерный шум, издаваемый генератором ионов.

АВТОМАТИЧЕСКОЕ ОТКЛЮЧЕНИЕ

Если вы оставите прибор включенным более 30 минут, он выключится автоматически.

УХОД

- Отключите аппарат от сети и дайте ему полностью остыть.
- Снимите сменные насадки. Внимание! Прибор должен полностью остыть.

- Очистите пластины с помощью влажной мягкой ткани без очищающих средств с целью сохранения оптимального качества пластин. Не царапайте пластины.

- Храните выпрямитель для волос закрытым пластинами, это предотвратит их повреждение.

Обратите внимание!



[Весы напольные](#)



[Ножницы для стрижки волос](#)



[Тушь для ресниц](#)



[Шампуни, кондиционеры и бальзамы](#)



[Кремы](#)



[Эпиляторы и женские бритвы](#)



[Электрические приборы для маникюра и педикюра](#)



[Инструменты для маникюра и педикюра](#)



[Косметические зеркала](#)



[Аксессуары к фенам, щипцам для волос](#)



[Лампы для маникюра](#)